

国都股指期货日报

国都期货研发中心

分析师：王伟辉

执业编号：F0283939

电话：010-84183045

邮箱：wangweihui@guodu.cc

本报告中所有数据均来自国都期货。

地址：北京市东城区东直门南大街3号国华投资大厦10层
国都期货有限公司
网址：www.guodu.cc



【行情回顾】

在美联储可能提前结束QE、中国楼市调控政策升级等众多利空消息影响下，股指周四双双大幅低开，随后呈现下探回调态势。午后收盘前1小时，虽然在金融、地产等板块小幅回升的影响下，股指企稳反抽，但力度较弱。截至收盘，上证指数报2325.76点，跌幅2.97%；深证成指报9396.11，跌幅2.59%，两市共成交2452亿元。

盘面上，除了酿酒食品板块以外所有板块出现不同程度的下探，其中与金融、房地产相关的等板块成为砸盘主力，券商、期货、水泥等板块跌幅居前。

资金流向方面，沪市资金净流出141.30亿元，深市资金净流出115.30亿元，沪深300资金净流出135.27亿元。

今日期现基差运行平稳，盘中主力合约期现基差最高达16，日内存在期现套利机会。IF1303与IF1304目前核心价差保持在15以内，不存在跨期套利机会。

【基本面要闻】

- 1、国务院：严格限购 扩大房产税试点范围
- 2、德意志银行称美联储或提前结束QE

【投资建议】

周四期指（IF1303）全天呈现低开低走的格局。国都期货小组认为，在政策层面相对利空的背景下，股指资金腾挪迹象明显，获利方可能进行了逢高减持的操作。另一方面，大盘目前的下跌是采取的急跌的方式，这种急跌并没有可持续性。国都期货金融小组认为未来几日大盘调整或将继续，但综合来看，中期趋势向好是大概率事件。

操作建议：投资者逢低入场IF1303，但控制好仓位，设好止损。

附录 1：期指当日运行情况

这部分内容旨在向投资者展现今日期指 4 合约运行情况的全貌以及 4 合约基差的变化。

表 1: 期指合约运行情况

合约	前收盘价	开盘价	最高价	最低价	收盘价	涨跌	涨跌幅 (%)	成交量 (万)	成交额 (亿)	持仓量	结算价
当月合约	2710.4	2697.0	2697.8	2590.4	2615.2	-95.20	-3.51	77.1	6096.7	65959	2333.0
下月合约	2725.4	2710.0	2713.0	2604.8	2629.4	-96.00	-3.52	1.5	119.3	13452	2727.0
下季合约	2746.0	2737.8	2737.8	2622.6	2644.8	-101.20	-3.69	1.8	146.2	20556	2747.2
隔季合约	2772.0	2763.0	2763.0	2646.6	2668.2	-103.80	-3.74	0.2	14.9	3494	2773.8

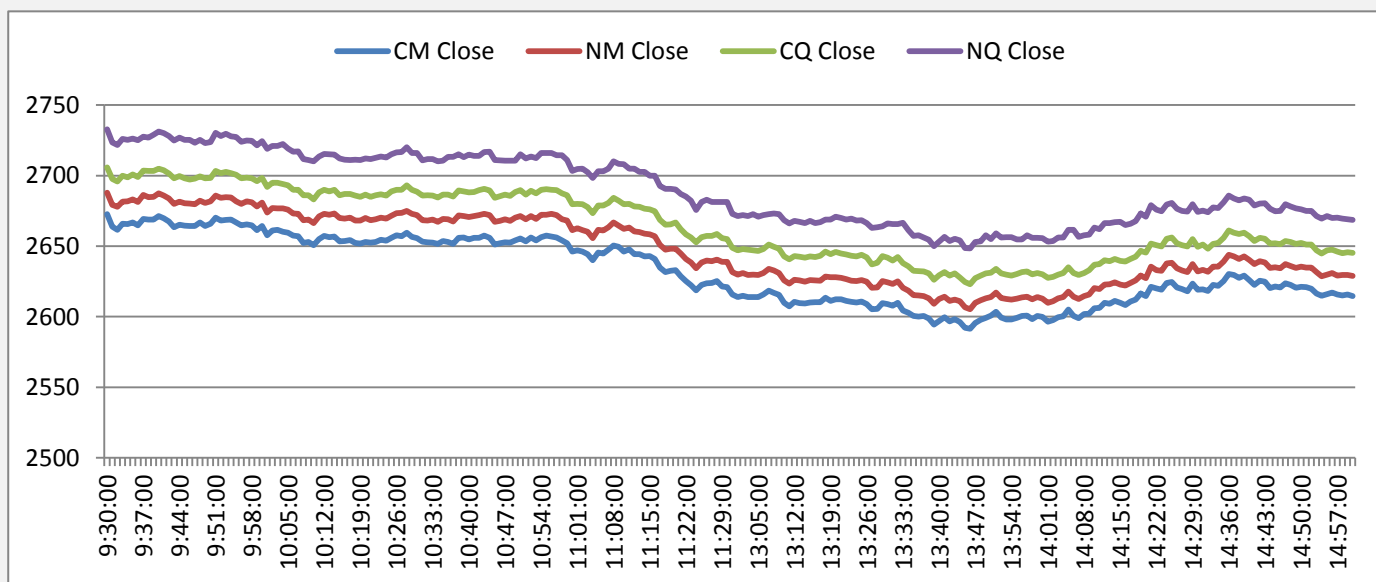
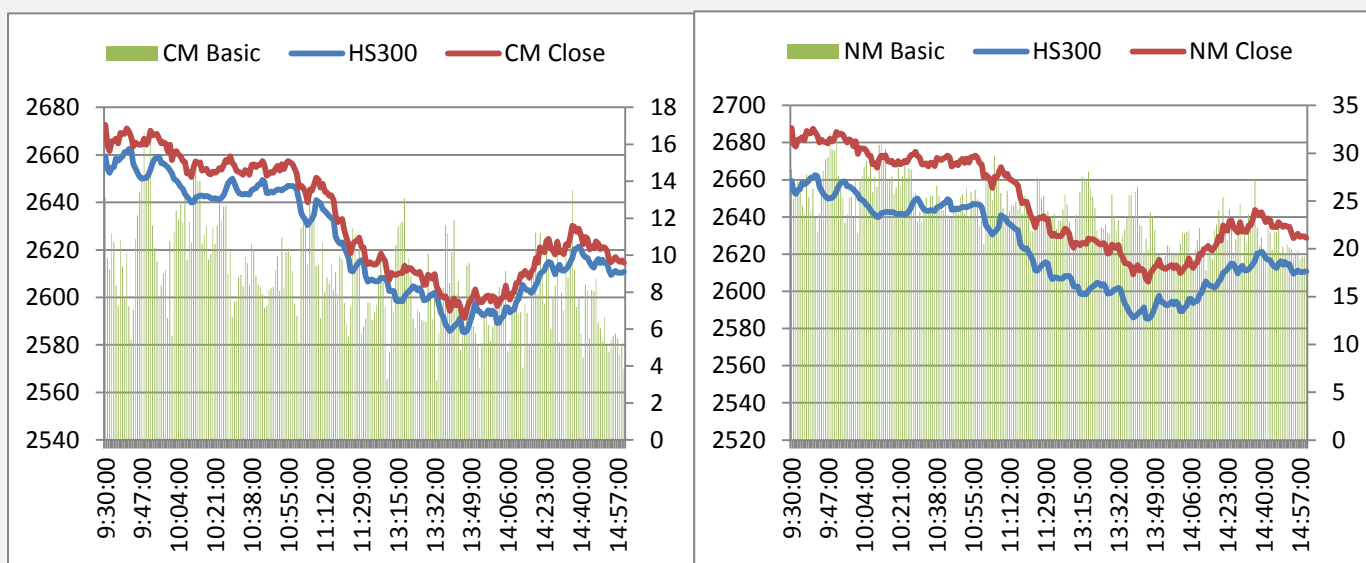
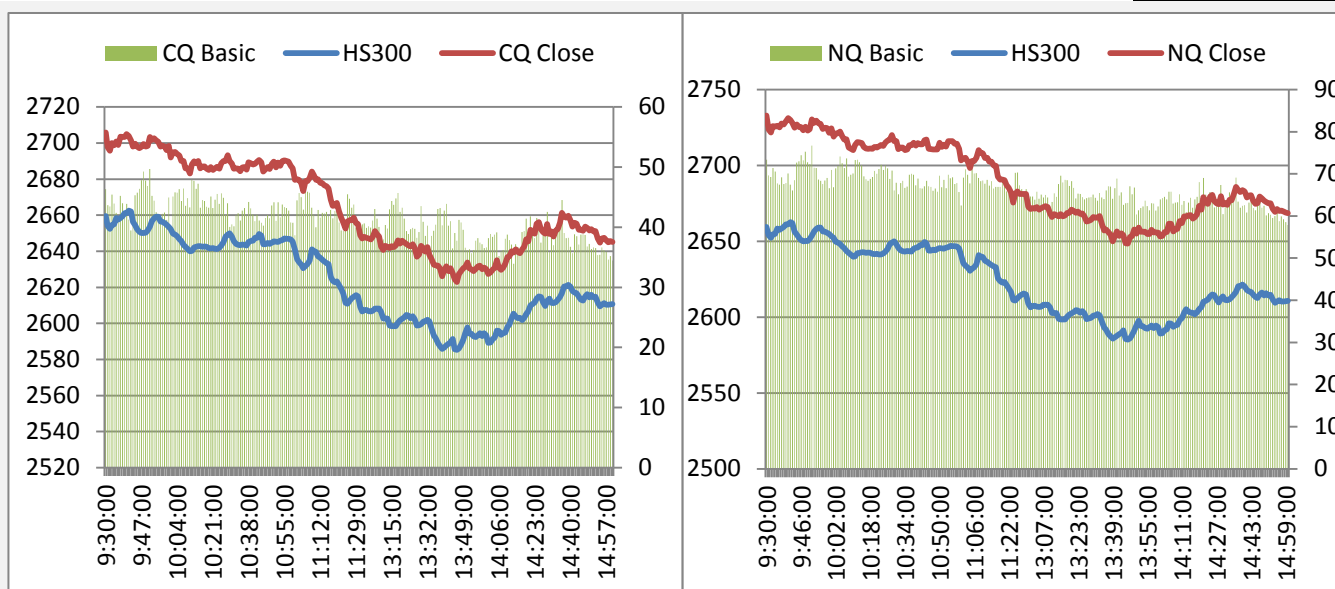


图 2: 期指 4 合约日内基差图



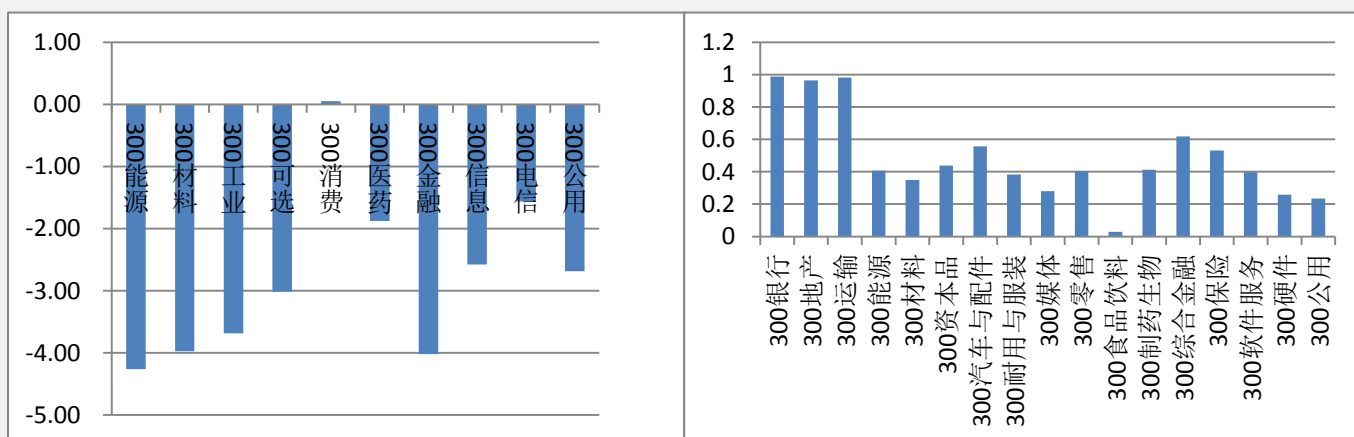


附录 2：A 股市场运行情况

这部分内容旨在向投资者呈现 A 股市场今日运行的全貌，各板块的涨跌幅以及与指数相关度可作为大盘走势的辅助判断参数。对行业熟悉的投资者可从几个与指数相关性最高的行业分析入手判断大盘未来走势。

表 2：A 股市场各指数行情

指数	前收盘价	开盘价	最高价	最低价	收盘价	涨跌	涨跌幅 (%)	成交量 (万)	成交额 (亿)
上证指数	2397.18	2378.82	2378.82	2309.17	2325.95	-71.23	-2.97	144.06	1266.28
沪深 300	2702.64	2675.74	2675.74	2584.76	2610.55	-92.09	-3.41	100.66	1036.19
深圳成指	9645.87	9553.76	9553.76	9290.19	9396.11	-249.76	-2.59	13.16	188.29
中小板指	4687.99	4654.56	4665.54	4571.88	4603.36	-84.63	-1.81	10.46	139.99
创业板指	850.86	846.64	853.27	829.60	839.30	-11.57	-1.36	5.68	89.50



附录 3：期指套利机会

图 5 与图 6 描述的是期现套利机会，若蓝线穿越红线代表有正向套利机会（卖出期指合约同时买入现货组合），蓝线穿越绿线代表有反向套利机会（买入期指合约同时卖出现货组合）。

图 7 描述的是当月合约与下月合约的跨期套利机会，据我们的测算，目前跨期套利的成本为一个点，价差超过核心波动区间一个点以上便有套利机会。即绿线在黑线上 1 个点以上时卖出下月合约同时买入当月合约，绿线在黑线下一个点以上时，买入下月合约同时卖出当月合约。

图 5: 当月合约套利机会

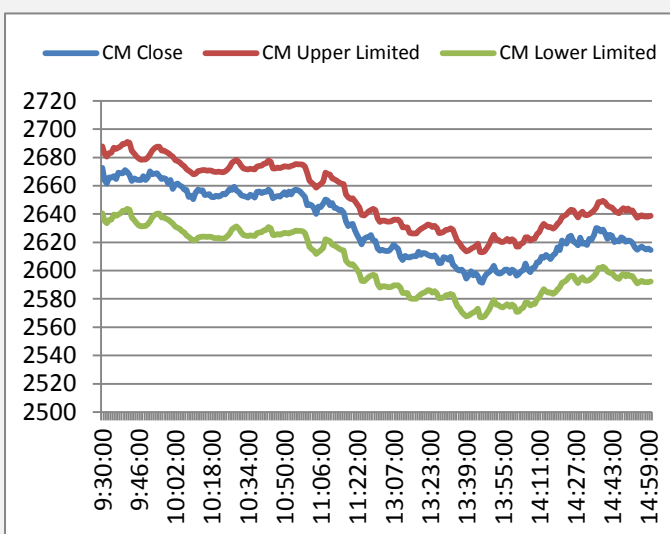


图 6: 下月合约套利机会

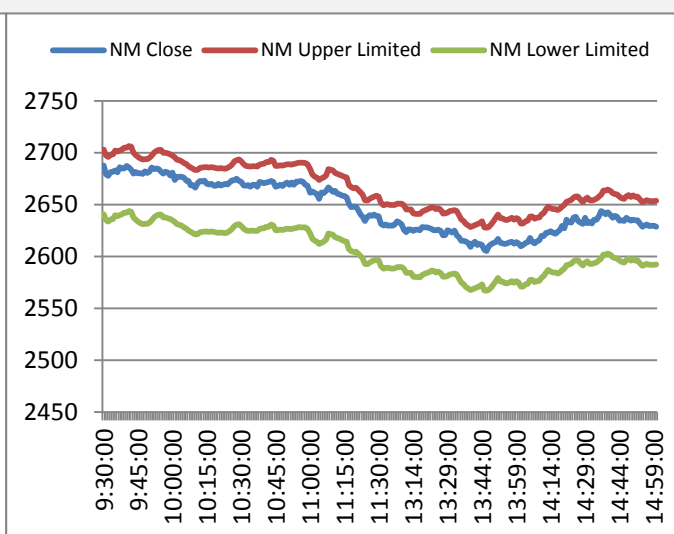
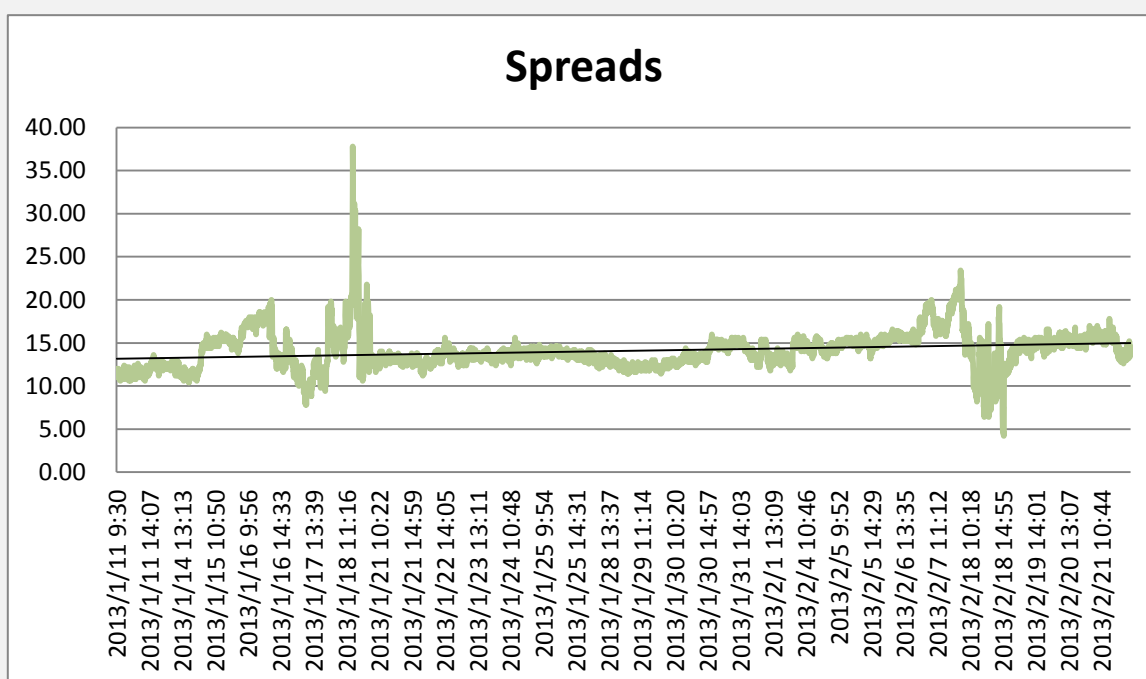


图 7: 当月合约与下月合约跨期套利机会

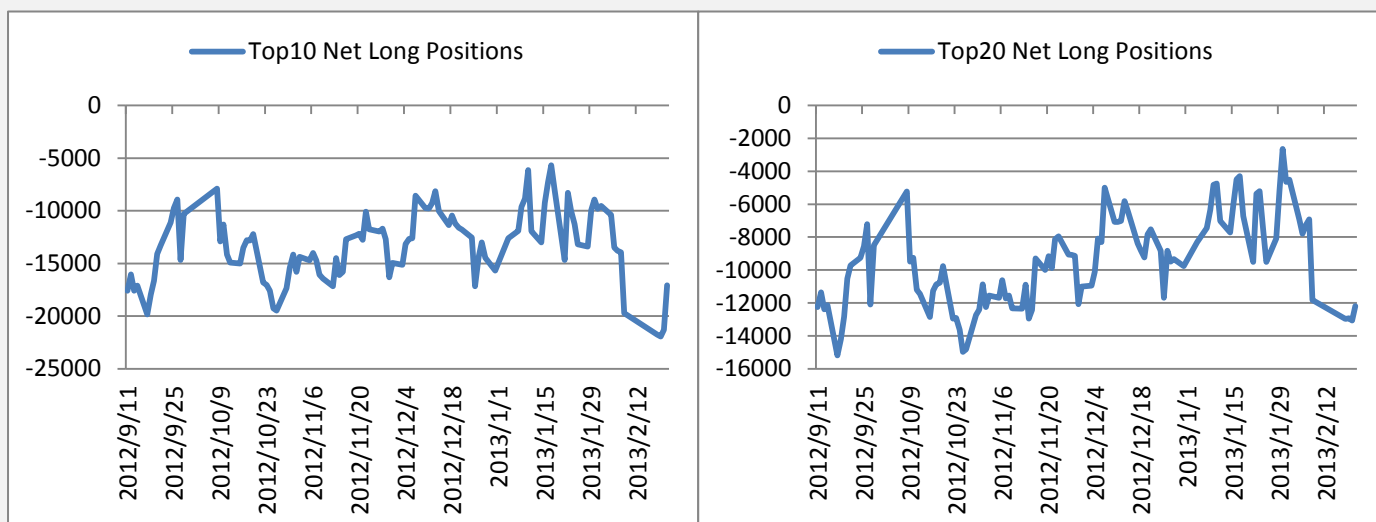


附录 4：主力会员持仓情况

这部分内容旨在向投资者呈现期指主力会员持仓（当月合约）的变化情况，让投资者更好的把握主力的动向。若为零表示暂时无此数据。

表 3:前 20 名会员持仓情况

	会员名称	持多单量	日增减		会员名称	持空单量	日增减
1	国泰君安	8387	-1342	1	海通期货	14888	-2544
2	华泰长城	5366	-1431	2	中证期货	11226	-3757
3	海通期货	4833	-808	3	国泰君安	8820	-1420
4	永安期货	4275	-1809	4	光大期货	4875	-1248
5	广发期货	4264	-1304	5	广发期货	4696	0
6	光大期货	4025	-33	6	华泰长城	3934	-1493
7	南华期货	3394	-837	7	中粮期货	3800	-1755
8	中证期货	3239	-328	8	南华期货	3184	-64
9	银河期货	2529	-325	9	鲁证期货	2224	0
10	申银万国	2434	426	10	银河期货	2166	-95
11	浙商期货	2400	-440	11	中信建投	2064	-683
12	鲁证期货	2240	-6	12	申银万国	1610	-102
13	招商期货	2201	95	13	金瑞期货	1545	-324
14	安信期货	2042	-102	14	国信期货	1340	89
15	金瑞期货	1862	-1008	15	长江期货	1305	-294
16	上海东证	1817	-709	16	国都期货	1250	31
17	东海期货	1640	-732	17	兴业期货	1186	-30
18	中国国际	1428	-561	18	宝城期货	1092	-34
19	兴业期货	1375	-971	19	招商期货	1034	-124
20	中粮期货	1275	-89	20	上海东证	976	21
	总和	61026	-12314		总和	73215	-13826



附录 5：融资融券情况

融资融券余额的多少反映了投资者参与股市的热情，可作为一个人气指标。融资余额(投资者每日融资买进与归还借款间的差额)越多，买入意愿越强，融券余额(投资者每日融券卖出与买进还券间的差额)越多，卖出意愿越强。

图 10:融资余额

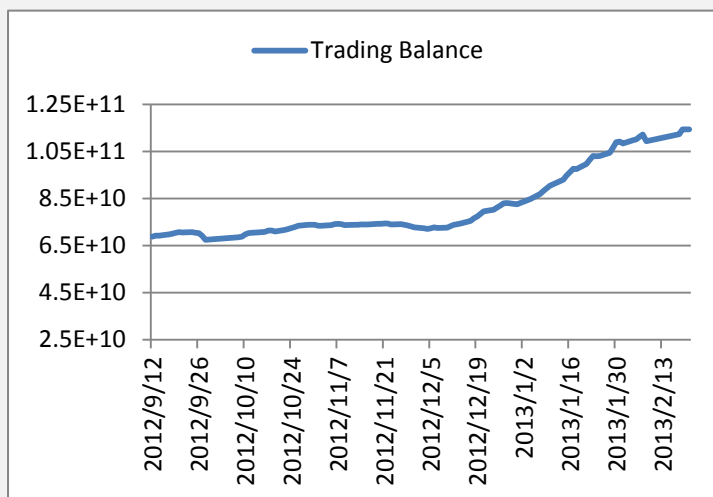
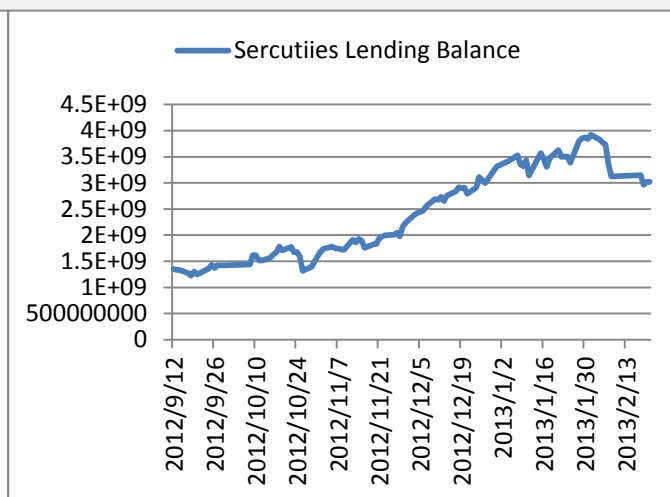


图 11: 融券余额



免责声明：

如果您对本报告有任何意见或建议，请致信于国都信箱 (yfb@guodu.cc)，欢迎您及时告诉我们您对本刊的任何想法！

本刊所有信息均建立在可靠的资料来源基础上。我们力求能为您提供精确的数据，客观的分析和全面的观点。但我们必须声明，对所有信息可能导致的任何损失概不负责。

本报告并不提供量身定制的投资建议。报告的撰写并未虑及读者的具体财务状况及目标。国都期货研究团队建议投资者应独立评估特定的投资和战略，并鼓励投资者征求专业财务顾问的意见。具体的投资或战略是否恰当取决于投资者自身的状况和目标。

版权声明：(c) 本报告版权为国都期货有限公司所有。本刊所含文字、数据和图表未经国都期货有限公司书面许可，任何人不得以电子、机械、影印、录音或其他任何形式复制、传播或存储于任何检索系统。未经许可，复制本刊任何内容皆属违反版权法行为，可能将受到法律起诉，并承担与之相关的所有损失赔偿和法律费用。涉及版权的所有问题请垂询：010-64000083。