

国都股指期货日报

国都期货研发服务部

分析师：王伟辉

执业编号：F0283939

电话：010-84183045

邮箱：wangweihui@guodu.cc

本报告中所有数据均来自国都期货。

地址：北京市东城区东直门南大街3号国华投资大厦10层
国都期货有限公司
网址：www.guodu.cc



【行情回顾】

周三沪深两市早盘小幅低开，随后窄幅震荡整理。但午盘开盘后，股指即在金融、地产等权重板块回调的带动下快速跳水，沪指跌幅最高达2%。随后大盘在军工、有色、煤炭等的护维下企稳回升，跌幅减小。截至收盘，上证指数报2309.94点，涨幅0.7%；深证成指报9355.48，跌幅0.28%，两市共成交2592亿元，较昨日略低。

盘面上，前段时间上涨较快的板块均有不同程度的回调，其中铁路基建、房地产、券商等板块跌幅居前；航天军工、有色金属等板块逆势上扬，领涨大盘。

资金流向方面，沪市资金净流出21.77亿元，深市资金净流出69.99亿元，沪深300资金净流出33.25亿元。

今日期现基差运行平稳，主力合约期现基差约为-2.5，日内存在期现套利机会。IF1301与IF1302目前核心价差约为12，日内无跨期套利机会存在。

提示：本周五IF1301交割

【基本面要闻】

1. 12月份外汇占款余额为258533.48亿元人民币，当月外汇占款增加1346亿元。
2. 新三板交易模式今日揭牌

【投资建议】

周三期指（IF1301）早盘窄幅震荡，午盘呈现先降后升的“V”型走势。国都期货金融小组认为市场反弹的行情并没有结束，但由于大盘2300点附近是交易密集区，之前套牢的投资者集体解套以及价值洼地效应削弱等因素导致上行空间受到限制。之前曾提示投资者，期指继续反弹还是调整要关注持仓量能否创新高，今日期指（IF1301和IF1302）持仓有所减少，期指也面临获利回吐的局面。

操作建议：投资者可逢低多单进场布局IF1302，注意控制仓位。

附录 1：期指当日运行情况

这部分内容旨在向投资者展现今日期指 4 合约运行情况的全貌以及 4 合约基差的变化。

表 1: 期指合约运行情况

合约	前收盘价	开盘价	最高价	最低价	收盘价	涨跌	涨跌幅 (%)	成交量 (万)	成交额(亿)	持仓量	结算价
当月合约	2596.4	2597.4	2602.8	2528.0	2570.0	-26.40	-1.02	38.2	2949.8	65959	2333.0
下月合约	2613.0	2616.6	2619.2	2545.8	2583.0	-30.00	-1.15	41.0	3188.9	13452	2616.6
下季合约	2626.6	2628.0	2632.0	2565.0	2596.6	-30.00	-1.14	3.8	293.0	30312	2628.8
隔季合约	2652.0	2653.8	2657.4	2600.0	2622.6	-29.40	-1.11	0.6	44.9	7993	2655.2

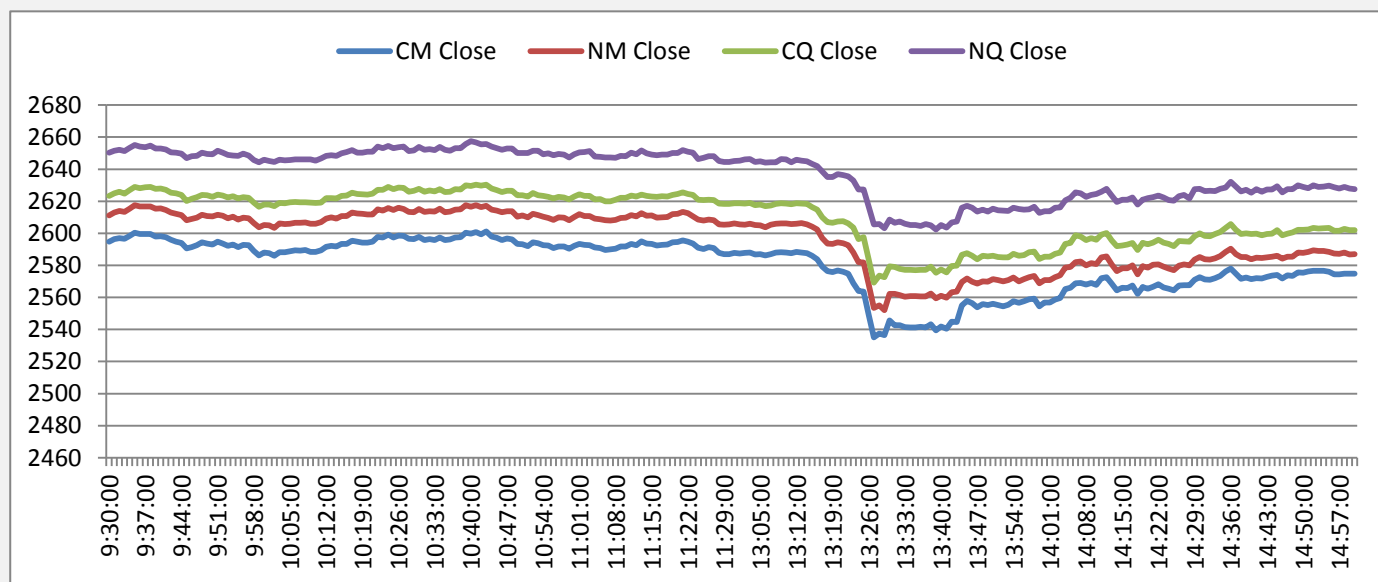
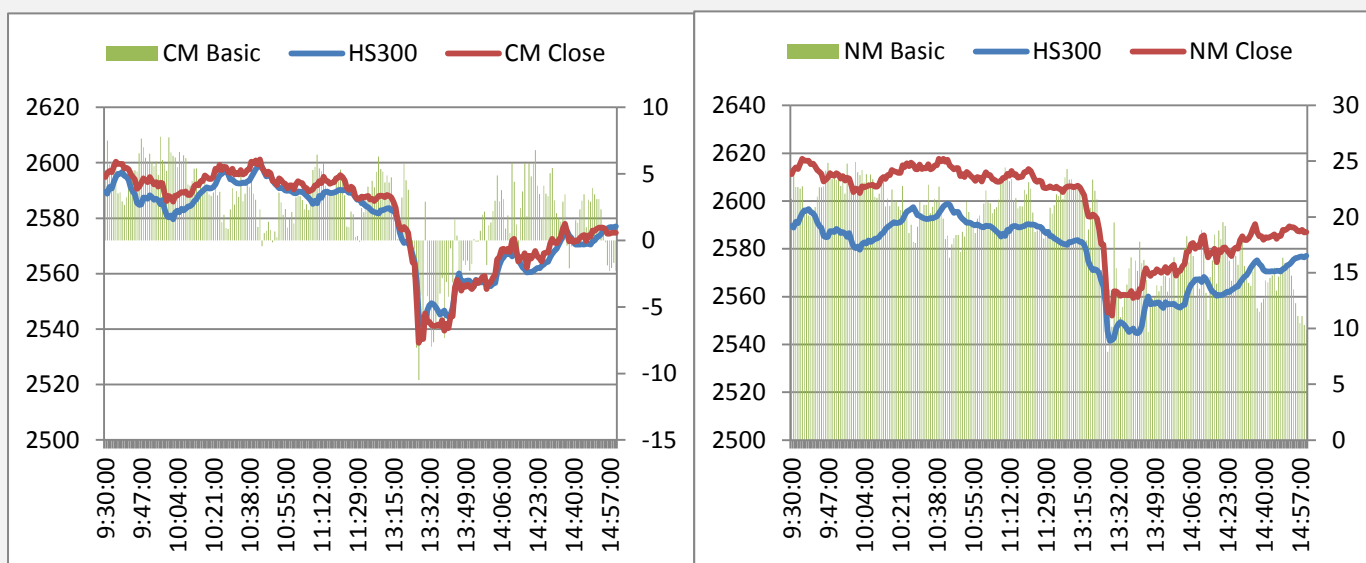
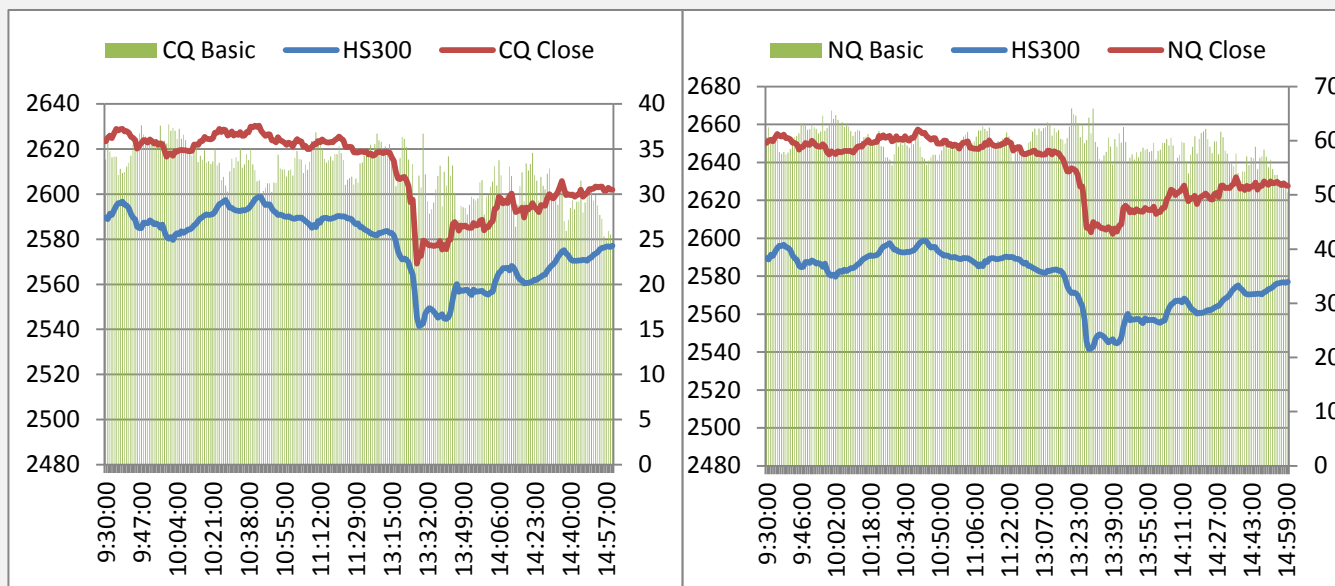


图 2: 期指 4 合约日内基差图



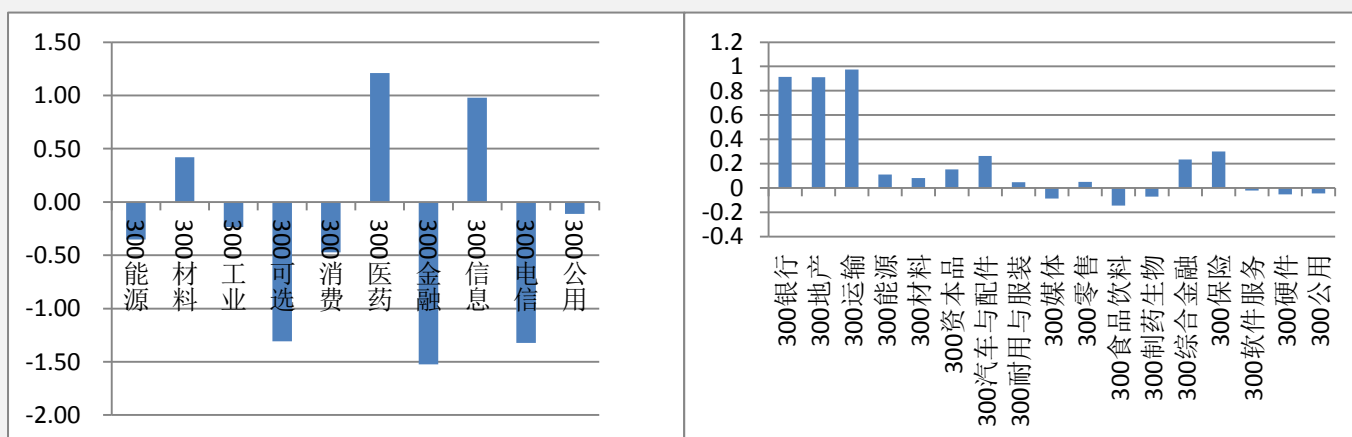


附录 2：A 股市场运行情况

这部分内容旨在向投资者呈现 A 股市场今日运行的全貌，各板块的涨跌幅以及与指数相关度可作为大盘走势的辅助判断参数。对行业熟悉的投资者可从几个与指数相关性最高的行业分析入手判断大盘未来走势。

表 2：A 股市场各指数行情

指数	前收盘价	开盘价	最高价	最低价	收盘价	涨跌	涨跌幅 (%)	成交量 (万)	成交额 (亿)
上证指数	2325.68	2322.16	2326.76	2279.51	2309.50	-16.18	-0.70	153.51	1331.08
沪深 300	2595.86	2591.37	2600.09	2540.52	2577.09	-18.76	-0.72	93.54	955.65
深圳成指	9381.69	9359.34	9438.13	9232.33	9355.48	-26.22	-0.28	10.37	152.23
中小板指	4548.86	4546.24	4585.48	4475.42	4554.52	5.66	0.12	12.47	164.61
创业板指	778.60	777.04	779.93	762.04	774.49	-4.12	-0.53	5.55	77.74



附录 3：期指套利机会

图 5 与图 6 描述的是期现套利机会，若蓝线穿越红线代表有正向套利机会（卖出期指合约同时买入现货组合），蓝线穿越绿线代表有反向套利机会（买入期指合约同时卖出现货组合）。

图 7 描述的是当月合约与下月合约的跨期套利机会，据我们的测算，目前跨期套利的成本为一个点，价差超过核心波动区间一个点以上便有套利机会。即绿线在黑线上 1 个点以上时卖出下月合约同时买入当月合约，绿线在黑线下一个点以上时，买入下月合约同时卖出当月合约。

图 5: 当月合约套利机会

图 6: 下月合约套利机会

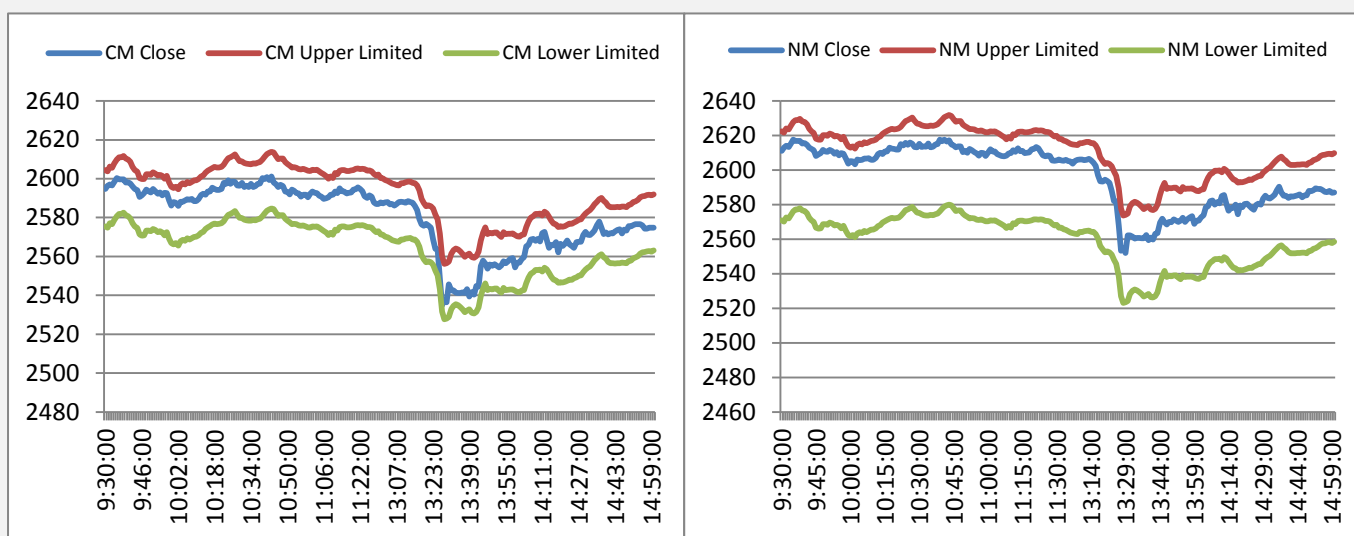
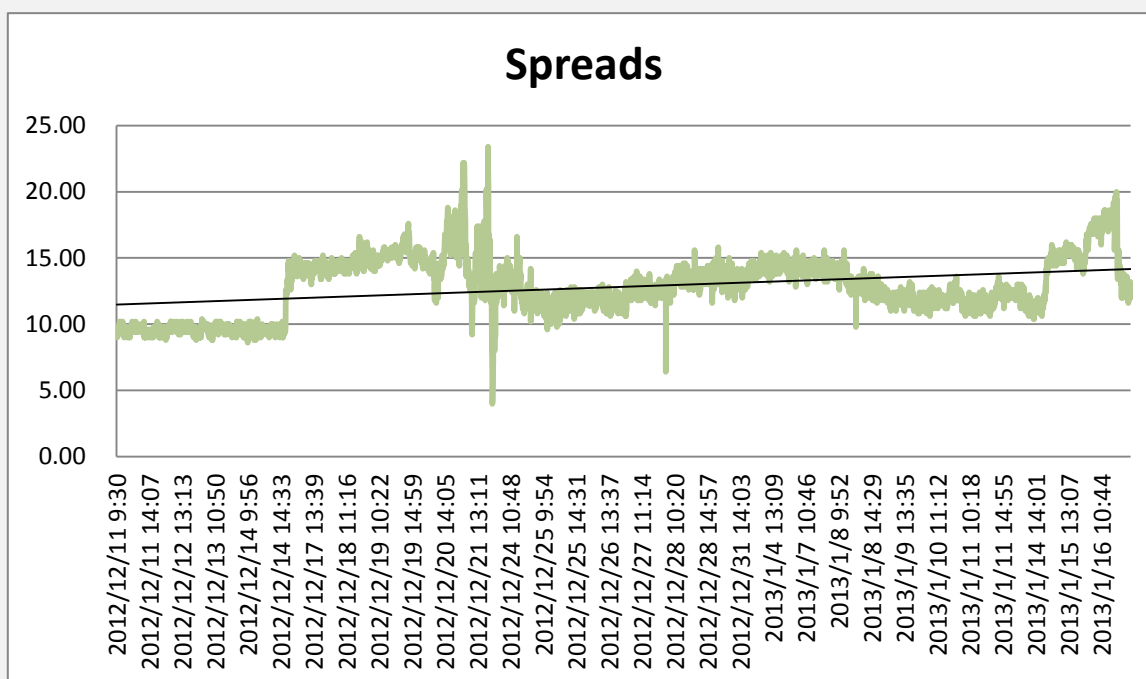


图 7: 当月合约与下月合约跨期套利机会

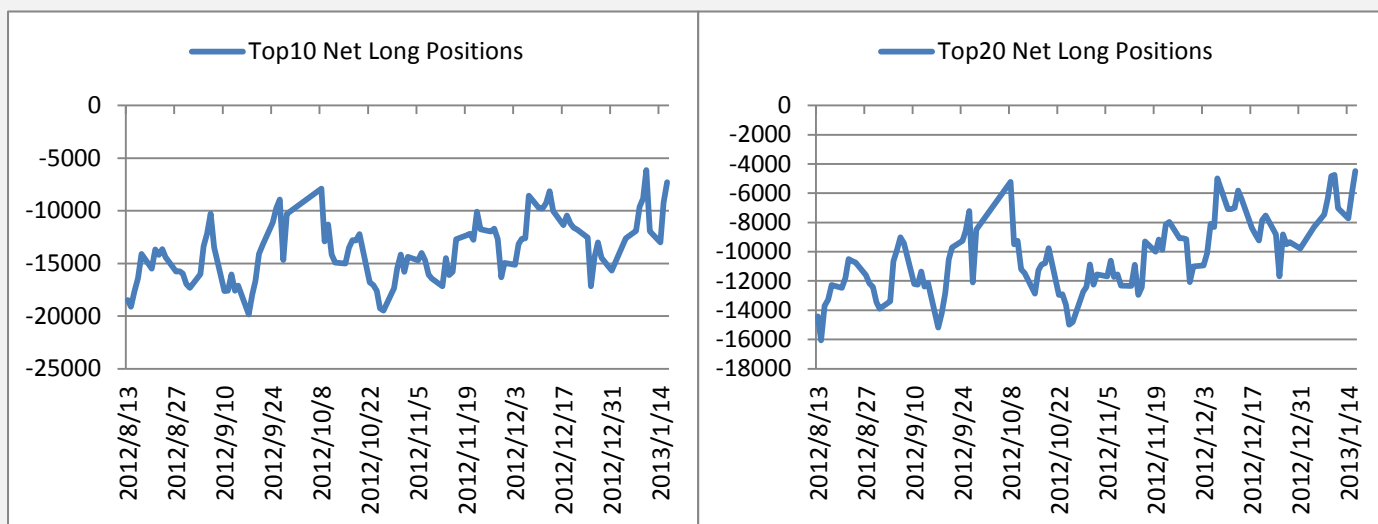


附录 4：主力会员持仓情况

这部分内容旨在向投资者呈现期指主力会员持仓（当月合约）的变化情况，让投资者更好的把握主力的动向。若为零表示暂时无此数据。

表 3:前 20 名会员持仓情况

	会员名称	持多单量	日增减		会员名称	持空单量	日增减
1	光大期货	2086	-394	1	国泰君安	2980	-3350
2	国泰君安	1610	-1682	2	中证期货	2194	-2710
3	华泰长城	1145	-1903	3	银河期货	1157	-348
4	永安期货	1038	-1346	4	华泰长城	808	-911
5	海通期货	994	-1421	5	申银万国	748	-403
6	东海期货	932	-656	6	海通期货	606	-4630
7	广发期货	611	-2096	7	鲁证期货	562	-405
8	金瑞期货	556	-765	8	南华期货	526	-702
9	南华期货	520	-752	9	招商期货	502	-468
10	鲁证期货	500	-600	10	光大期货	475	-1392
11	申银万国	492	-534	11	广发期货	454	-540
12	中粮期货	464	-189	12	中信建投	454	-299
13	国信期货	443	-31	13	长江期货	404	-504
14	中投天琪	441	-288	14	浙商期货	385	-257
15	浙商期货	429	-328	15	中粮期货	371	-829
16	银河期货	414	-522	16	国信期货	354	-158
17	信达期货	408	-411	17	兴业期货	345	-209
18	中证期货	365	-621	18	国投中谷	301	-33
19	上海东证	334	-1149	19	上海东证	276	-379
20	万达期货	313	-60	20	永安期货	257	-85
	总和	14095	-15748		总和	14159	-18612



附录 5：融资融券情况

融资融券余额的多少反映了投资者参与股市的热情，可作为一个人气指标。融资余额(投资者每日融资买进与归还借款间的差额)越多，买入意愿越强，融券余额(投资者每日融券卖出与买进还券间的差额)越多，卖出意愿越强。

图 10:融资余额

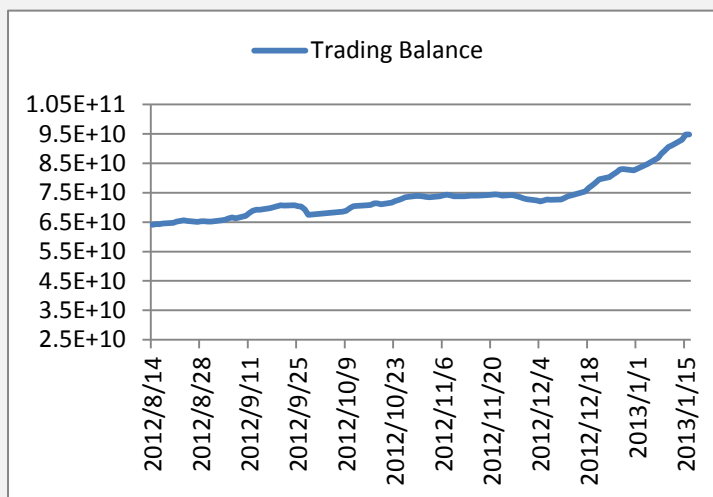
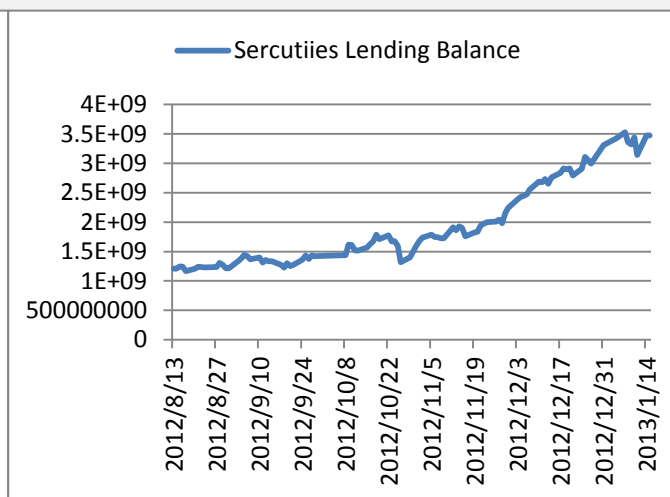


图 11: 融券余额



免责声明：

如果您对本报告有任何意见或建议，请致信于国都信箱 (yfb@guodu.cc)，欢迎您及时告诉我们您对本刊的任何想法！

本刊所有信息均建立在可靠的资料来源基础上。我们力求能为您提供精确的数据，客观的分析和全面的观点。但我们必须声明，对所有信息可能导致的任何损失概不负责。

本报告并不提供量身定制的投资建议。报告的撰写并未虑及读者的具体财务状况及目标。国都期货研究团队建议投资者应独立评估特定的投资和战略，并鼓励投资者征求专业财务顾问的意见。具体的投资或战略是否恰当取决于投资者自身的状况和目标。

版权声明：(c) 本报告版权为国都期货有限公司所有。本刊所含文字、数据和图表未经国都期货有限公司书面许可，任何人不得以电子、机械、影印、录音或其他任何形式复制、传播或存储于任何检索系统。未经许可，复制本刊任何内容皆属违反版权法行为，可能将受到法律起诉，并承担与之相关的所有损失赔偿和法律费用。涉及版权的所有问题请垂询：010-64000083。