

## 国都股指期货日报

### 国都期货研发服务部

分析师：王伟辉

执业编号：F0283939

电话：010-84183045

邮箱：wangweihui@guodu.cc

本报告中所有数据均来自国都期货。

地址：北京市东城区东直门南大街3号国华投资大厦10层  
国都期货有限公司  
网址：www.guodu.cc



### 【行情回顾】

周四两市维持高位震荡格局，沪指早盘有个冲高回落过程。午盘13点半沪指连续两次跳水，14点半开始企稳，但整体仍围绕5日均线附近盘整。截至收盘，上证指数报2283.66点，微涨0.37%；深证成指报9170.06，涨幅0.17%，两市共成交1971亿元，较昨日略微减少。

盘面上，核电、运输物流、电力设备等板块涨幅居前；而酿酒食品板块回调明显，跌幅居前。

资金流向方面，沪市资金净流出1.90亿元，深市资金净流出6.43亿元，沪深300资金净流出11.09亿元。

今日期现基差运行平稳，主力合约期现基差约为5，日内无期现套利机会。IF1301与IF1302目前核心价差约为12，日内无跨期套利机会存在。

### 【基本面要闻】

1. 12月份剩余主要经济数据将在周五公布
2. 12月人民币贷款增加4543亿元 创三年来新低

### 【投资建议】

周四期指（IF1301）全天呈现横盘整理格局，午后虽有跳水随后企稳回升。这表明多空双方激烈争夺。大盘进入盘整阶段，上方压力明显，可能会出现获利回吐局势。期指呈现多头排列，后市仍可看涨，但盘整局面仍会短暂持续一段时间，注意回调风险。

操作建议：稳健型投资者继续观望；激进的投资者继续逢低多单进场，设好止损

压力位：2360（IF1301）；支撑位：2505（IF1301）

## 附录 1：期指当日运行情况

这部分内容旨在向投资者展现今日期指 4 合约运行情况的全貌以及 4 合约基差的变化。

表 1: 期指合约运行情况

合约	前收盘价	开盘价	最高价	最低价	收盘价	涨跌	涨跌幅 (%)	成交量 (万)	成交额 (亿)	持仓量	结算价
当月合约	2525.4	2529.4	2562.2	2512.6	2537.8	12.40	0.49	72.5	5518.8	65959	2333.0
下月合约	2537.0	2537.8	2573.8	2526.2	2549.2	12.20	0.48	1.9	144.9	13452	2533.4
下季合约	2551.8	2553.0	2587.0	2540.4	2563.8	12.00	0.47	2.3	174.8	23697	2548.4
隔季合约	2576.8	2580.0	2611.8	2567.0	2590.4	13.60	0.53	0.2	18.6	5953	2574.0

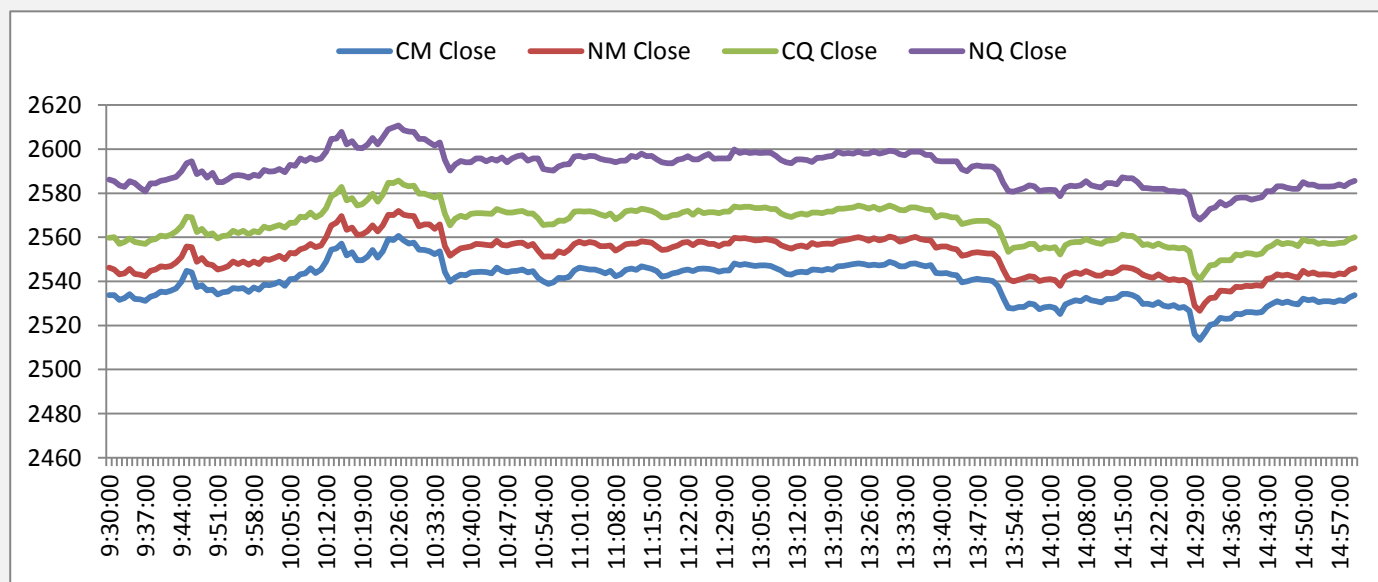
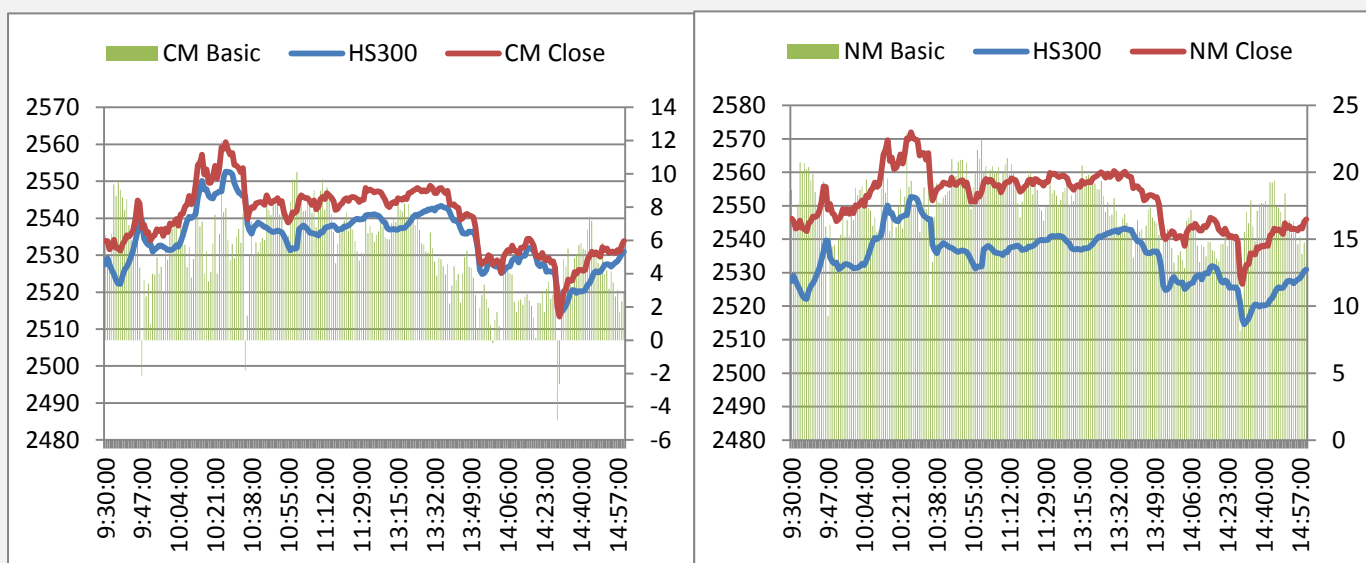
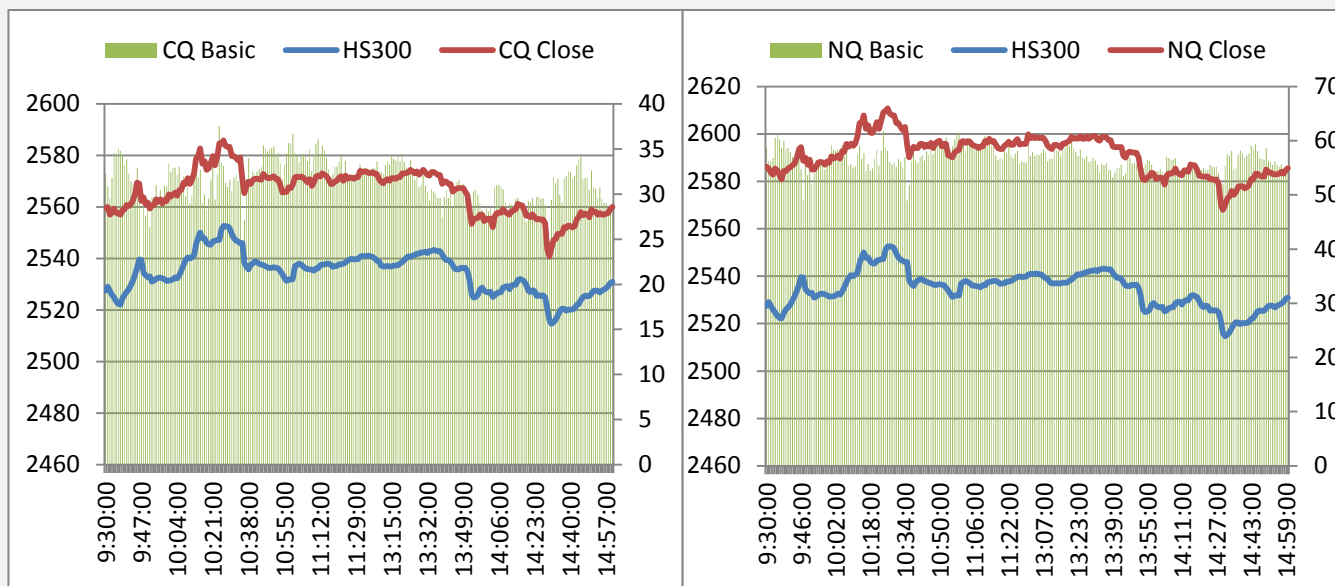


图 2: 期指 4 合约日内基差图



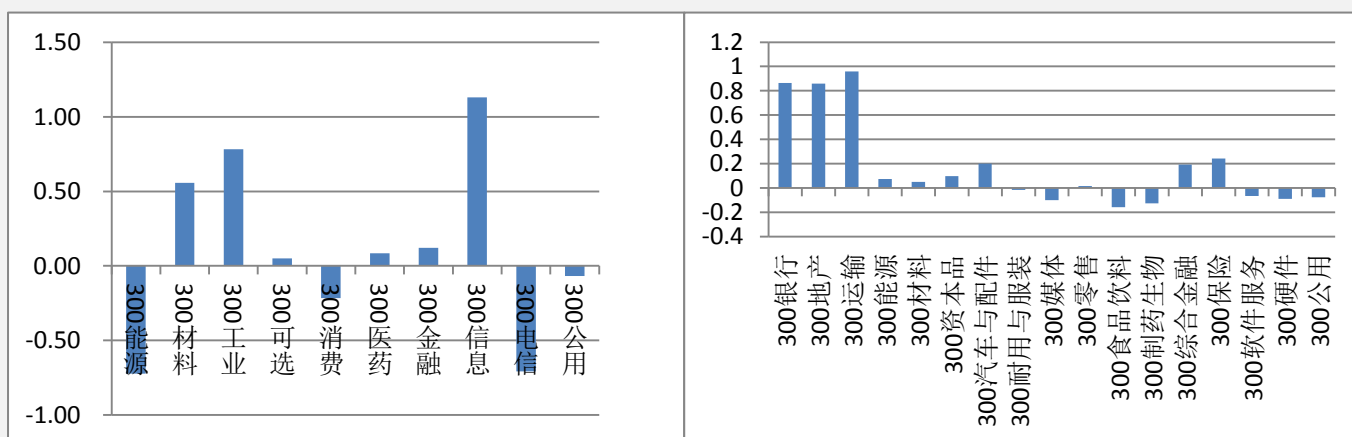


## 附录 2：A 股市场运行情况

这部分内容旨在向投资者呈现 A 股市场今日运行的全貌，各板块的涨跌幅以及与指数相关度可作为大盘走势的辅助判断参数。对行业熟悉的投资者可从几个与指数相关性最高的行业分析入手判断大盘未来走势。

表 2：A 股市场各指数行情

指数	前收盘价	开盘价	最高价	最低价	收盘价	涨跌	涨跌幅 (%)	成交量 (万)	成交额 (亿)
上证指数	2275.34	2274.38	2295.48	2268.65	2283.66	8.32	0.37	120.07	982.36
沪深 300	2526.13	2525.59	2553.35	2513.73	2530.57	4.44	0.18	71.09	711.59
深圳成指	9154.87	9151.81	9262.67	9121.59	9170.06	15.18	0.17	8.44	117.52
中小板指	4312.19	4308.62	4355.55	4299.64	4337.44	25.25	0.59	10.17	121.09
创业板指	734.51	734.31	743.55	734.31	741.18	6.67	0.91	4.70	64.50



### 附录 3：期指套利机会

图 5 与图 6 描述的是期现套利机会，若蓝线穿越红线代表有正向套利机会（卖出期指合约同时买入现货组合），蓝线穿越绿线代表有反向套利机会（买入期指合约同时卖出现货组合）。

图 7 描述的是当月合约与下月合约的跨期套利机会，据我们的测算，目前跨期套利的成本为一个点，价差超过核心波动区间一个点以上便有套利机会。即绿线在黑线上 1 个点以上时卖出下月合约同时买入当月合约，绿线在黑线下一个点以上时，买入下月合约同时卖出当月合约。

图 5: 当月合约套利机会

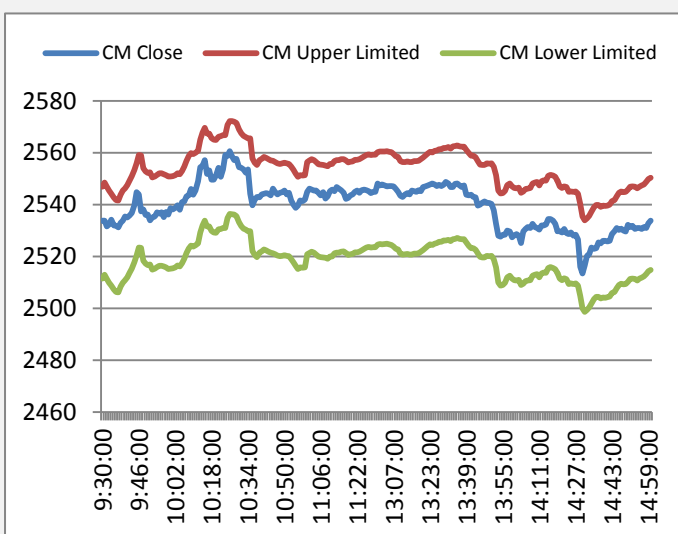


图 6: 下月合约套利机会

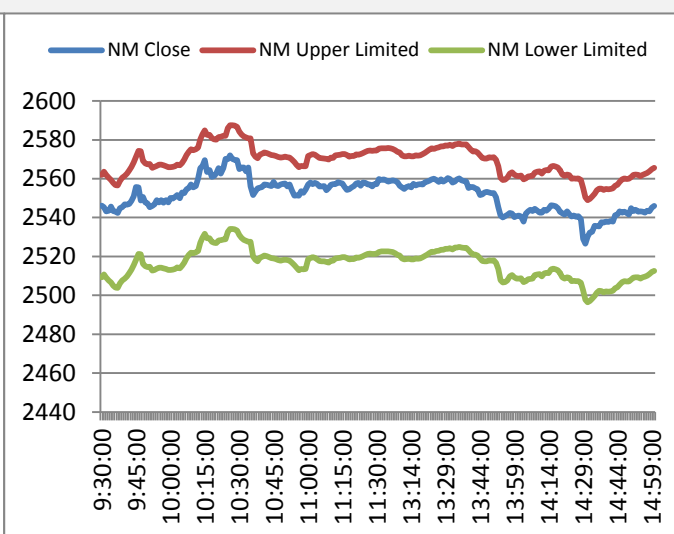
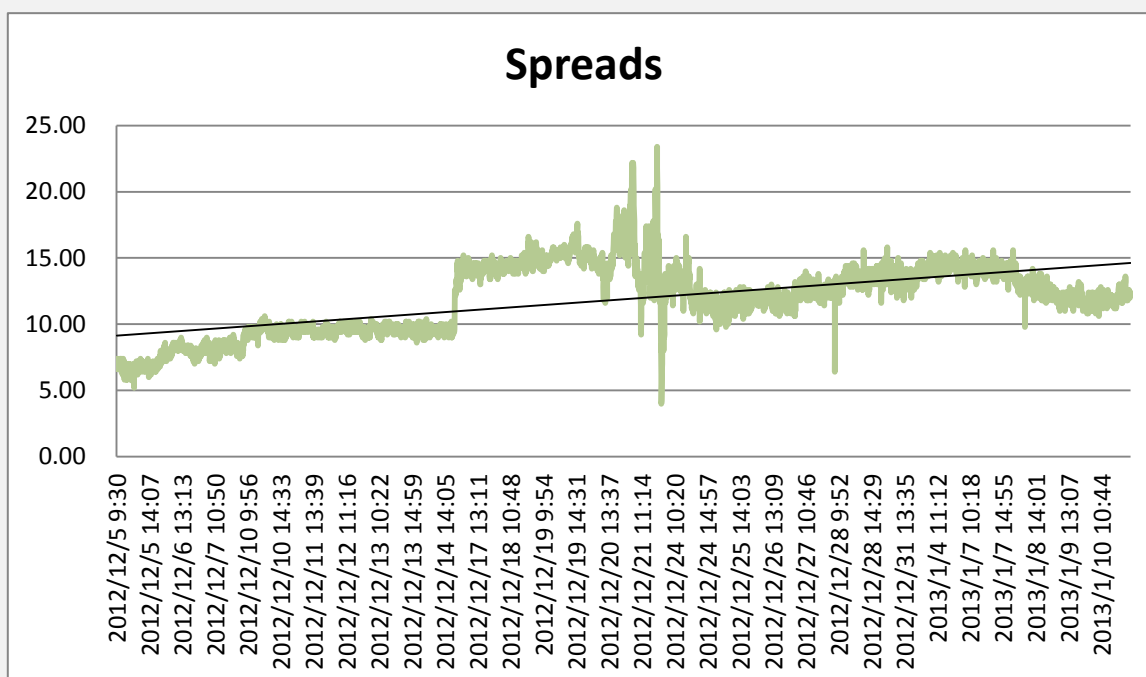


图 7: 当月合约与下月合约跨期套利机会

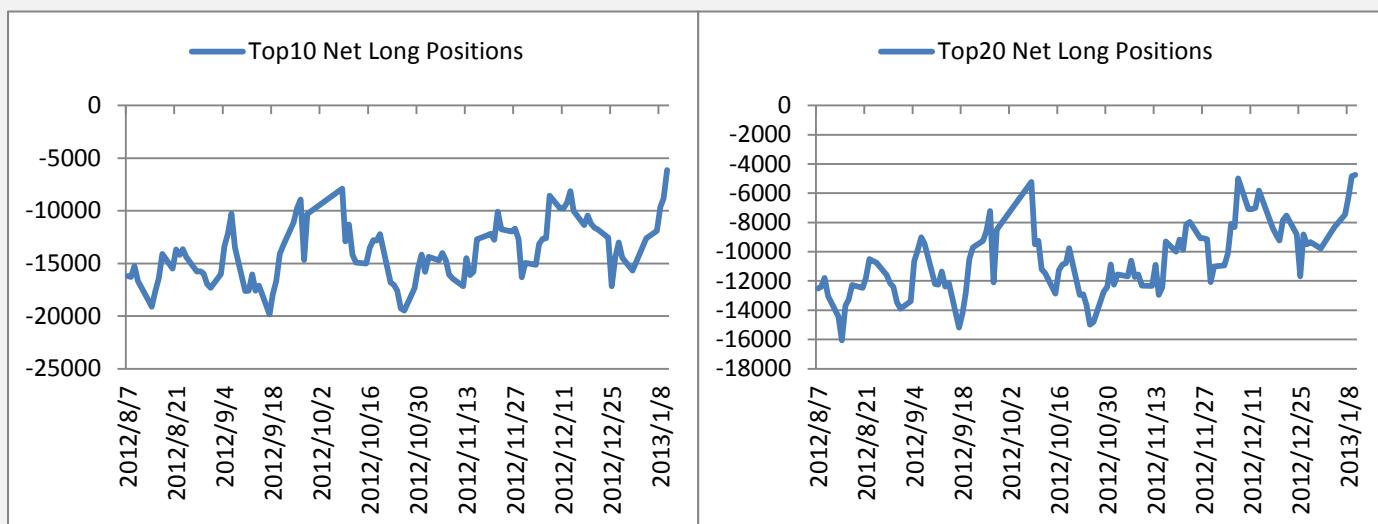


## 附录 4：主力会员持仓情况

这部分内容旨在向投资者呈现期指主力会员持仓（当月合约）的变化情况，让投资者更好的把握主力的动向。

表 3:前 20 名会员持仓情况

	会员名称	持多单量	日增减		会员名称	持空单量	日增减
1	国泰君安	4951	-1242	1	国泰君安	9219	291
2	中证期货	4641	1159	2	中证期货	8935	-698
3	海通期货	4338	340	3	海通期货	8891	-1185
4	华泰长城	4103	-224	4	华泰长城	3669	91
5	广发期货	4072	265	5	光大期货	3357	-47
6	东海期货	3438	-123	6	南华期货	2541	408
7	光大期货	3227	-357	7	广发期货	1983	-985
8	南华期货	3123	195	8	申银万国	1809	-148
9	银河期货	2870	35	9	中粮期货	1630	-257
10	永安期货	2719	123	10	上海东证	1588	-31
11	申银万国	2531	-107	11	鲁证期货	1582	436
12	浙商期货	1595	280	12	银河期货	1552	3
13	鲁证期货	1453	96	13	中信建投	1501	-82
14	金瑞期货	1446	-34	14	招商期货	1379	-26
15	安信期货	1430	-134	15	安信期货	1354	803
16	招商期货	1427	-40	16	长江期货	1285	54
17	中投天琪	1245	-284	17	信达期货	1284	506
18	宏源期货	1197	24	18	国信期货	1186	354
19	中粮期货	1175	73	19	兴业期货	1076	128
20	上海东证	1166	-698	20	浙商期货	1071	-65
	总和	52147	-653		总和	56892	-450



## 附录 5：融资融券情况

融资融券余额的多少反映了投资者参与股市的热情，可作为一个人气指标。融资余额(投资者每日融资买进与归还借款间的差额)越多，买入意愿越强，融券余额(投资者每日融券卖出与买进还券间的差额)越多，卖出意愿越强。

图 10:融资余额

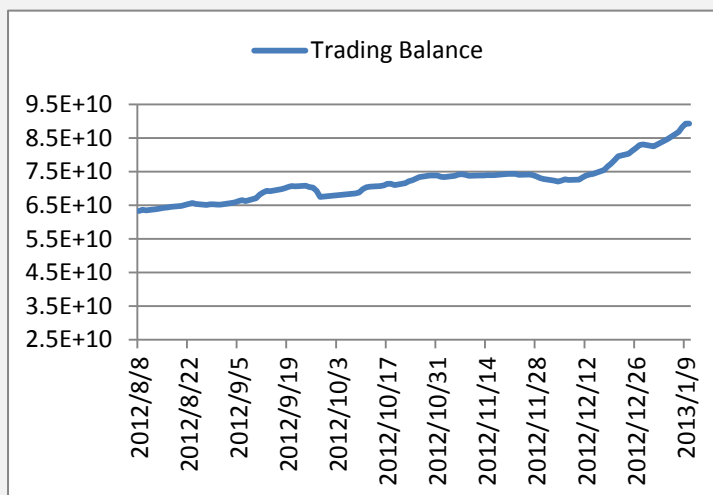
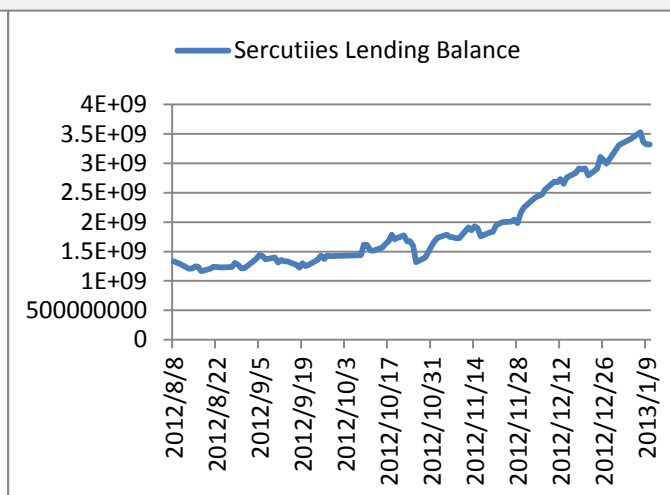


图 11: 融券余额



### 免责声明：

如果您对本报告有任何意见或建议，请致信于国都信箱 (yfb@guodu. cc)，欢迎您及时告诉我们您对本刊的任何想法！

本刊所有信息均建立在可靠的资料来源基础上。我们力求能为您提供精确的数据，客观的分析和全面的观点。但我们必须声明，对所有信息可能导致的任何损失概不负责。

本报告并不提供量身定制的投资建议。报告的撰写并未虑及读者的具体财务状况及目标。国都期货研究团队建议投资者应独立评估特定的投资和战略，并鼓励投资者征求专业财务顾问的意见。具体的投资或战略是否恰当取决于投资者自身的状况和目标。

版权声明：(c) 本报告版权为国都期货有限公司所有。本刊所含文字、数据和图表未经国都期货有限公司书面许可，任何人不得以电子、机械、影印、录音或其他任何形式复制、传播或存储于任何检索系统。未经许可，复制本刊任何内容皆属违反版权法行为，可能将受到法律起诉，并承担与之相关的所有损失赔偿和法律费用。涉及版权的所有问题请垂询：010-64000083。