

## 国都股指期货日报

### 国都期货研发服务部

分析师：张见

执业编号：F0284384

电话：010-84180311

邮箱：zhangjian@guodu.cc

本报告中所有数据均来自国都期货。

地址：北京市东城区东直门南大街3号国华投资大厦10层  
国都期货有限公司  
网址：www.guodu.cc



### 【行情回顾】

沪深两市承接昨日涨势，跳空高开，随后震荡回落弥补缺口，全日处于高位整理。截至收盘，上证指数报 2160.34 点，涨幅 0.45%；深证成指报 8600.33 点，涨幅 0.81%。两市总成交量 1984.22 亿，较前一交易日（2082.25 亿）缩小 4.71%。

盘面上，山西，稀土永磁，酿酒食品，稀缺资源板块涨幅超 2%；而 LED，医药，电力，供水供气板块跌幅居前。

资金流向方面，沪市资金净流入 1.27 亿元，深市资金净流出 35.57 亿元，沪深 300 资金净流出 20.07 亿元。

今日期现基差运行平稳，主力合约期现基差约为 6.4，日内无期现套利机会。IF1212 与 IF1301 目前核心价差约为 14.6，日内无跨期套利机会存在。

### 【基本面要闻】

1. 中央经济工作会议闭幕 积极推进城镇化
2. 11 月央行外汇占款意外减少 736 亿

### 【投资建议】

周一期指（当月连续）承接周五的走势，高位强势整理。一些技术指标在大涨以后处于超买，需要调整，不宜盲目追涨。但投资者需用多头思维来指导操作。

操作建议：多单持有

阻力位：2400/2419 支撑位：2353/2330

## 附录 1：期指当日运行情况

这部分内容旨在向投资者展现代日期指 4 合约运行情况的全貌以及 4 合约基差的变化。

表 1: 期指合约运行情况

合约	前收盘价	开盘价	最高价	最低价	收盘价	涨跌	涨跌幅 (%)	成交量 (万)	成交额(亿)	持仓量	结算价
当月合约	2374.2	2372.8	2379	2362	2373	-1.2	-0.05	436666	31049574.1	32689	2361.2
下月合约	2385.8	2387.2	2391.2	2377	2387.6	1.8	0.08	158008	11300908.2	50957	2371.4
下季合约	2405	2404.8	2416.2	2398.8	2415	10	0.42	9078	656157.504	12277	2390.4
隔季合约	2425.6	2430	2440	2419.2	2436.8	11.2	0.46	2155	157218.576	3533	2411.2

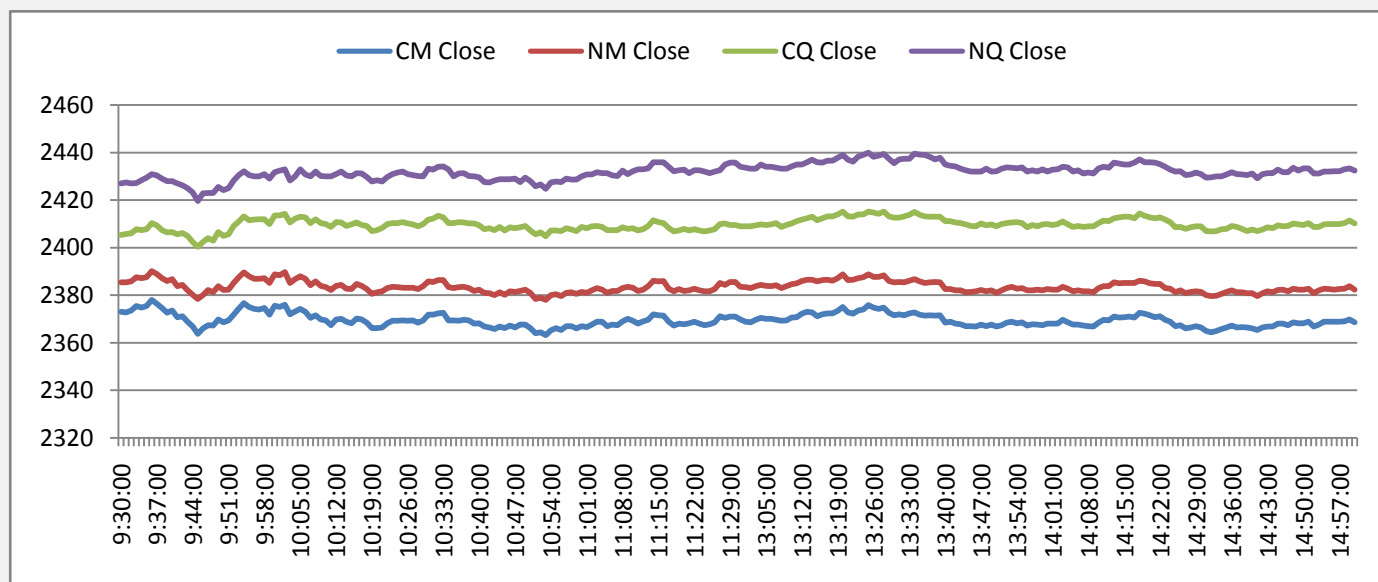
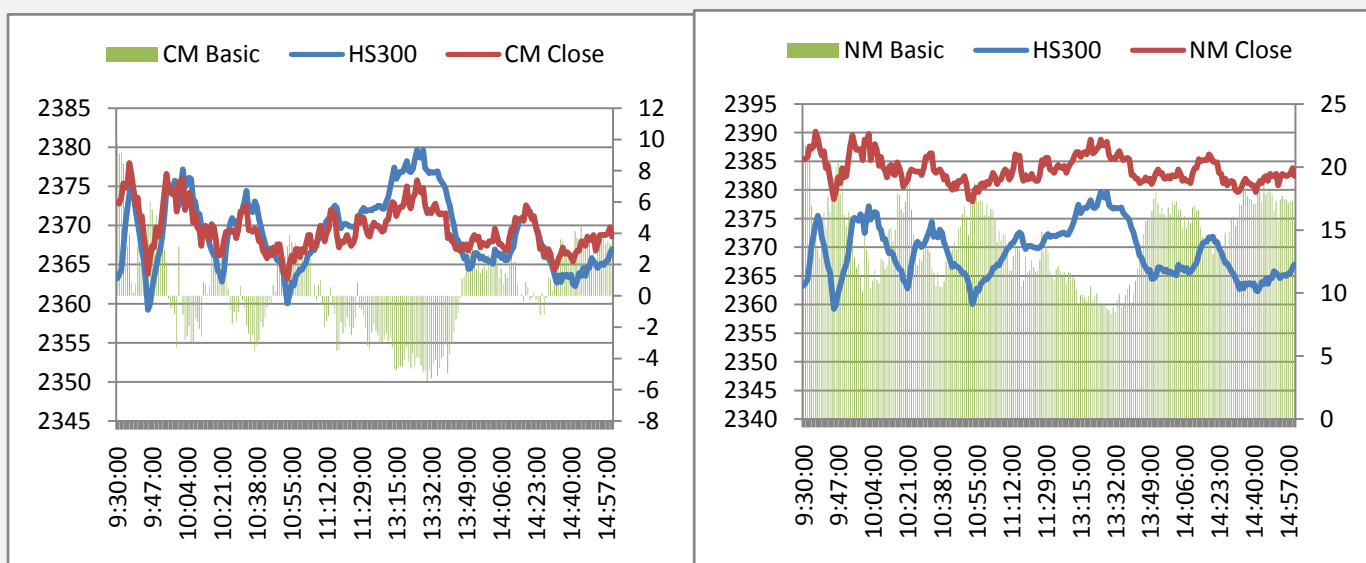
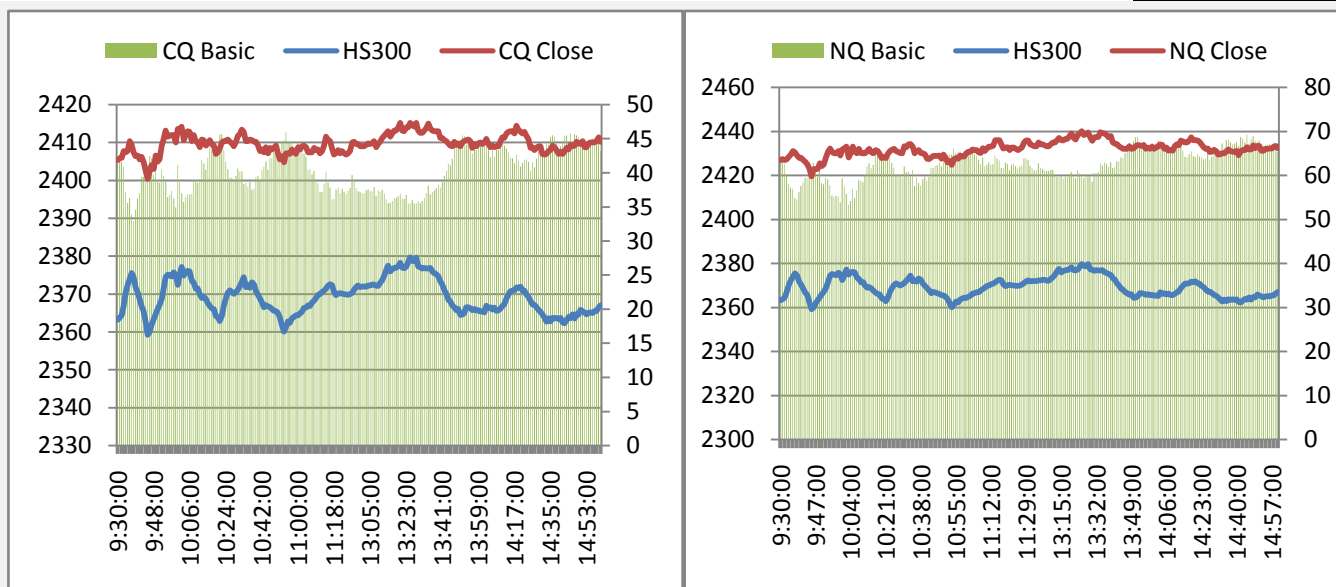


图 2: 期指 4 合约日内基差图





## 附录 2：A 股市场运行情况

这部分内容旨在向投资者呈现 A 股市场今日运行的全貌，各板块的涨跌幅以及与指数相关度可作为大盘走势的辅助判断参数。对行业熟悉的投资者可从几个与指数相关性最高的行业分析入手判断大盘未来走势。

表 2：A 股市场各指数行情

指数	前收盘价	开盘价	最高价	最低价	收盘价	涨跌	涨跌幅 (%)	成交量 (万)	成交额 (亿)
上证指数	2150.63	2152.10	2169.57	2151.94	2160.34	9.72	0.45	144.24	1105.57
沪深 300	2355.87	2359.20	2380.00	2358.66	2366.70	10.84	0.46	94.09	850.01
深圳成指	8530.90	8545.03	8659.02	8545.03	8600.33	69.44	0.81	13.37	164.70
中小板指	3962.54	3965.04	3982.49	3922.19	3950.18	-12.36	-0.31	9.20	103.47
创业板指	656.22	656.75	658.39	646.27	649.61	-6.61	-1.01	3.80	45.64

图 3：沪深 300 各板块涨跌幅

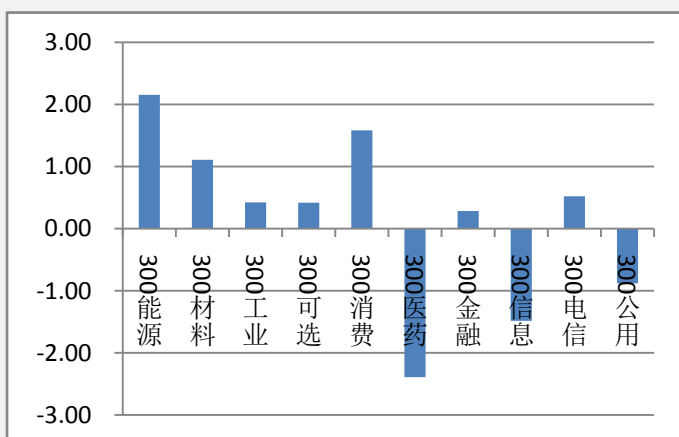
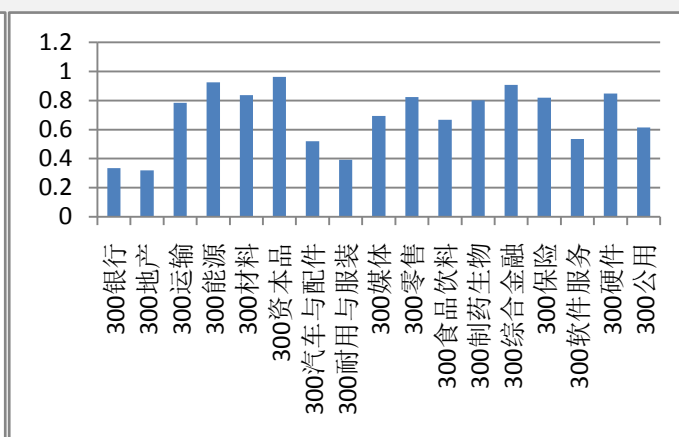


图 4：沪深 300 各板块 60 日内与指数相关度



### 附录 3：期指套利机会

图 5 与图 6 描述的是期现套利机会，若蓝线穿越红线代表有正向套利机会（卖出期指合约同时买入现货组合），蓝线穿越绿线代表有反向套利机会（买入期指合约同时卖出现货组合）。

图 7 描述的是当月合约与下月合约的跨期套利机会，据我们的测算，目前跨期套利的成本为一个点，价差超过核心波动区间一个点以上便有套利机会。即绿线在黑线上 1 个点以上时卖出下月合约同时买入当月合约，绿线在黑线下一个点以上时，买入下月合约同时卖出当月合约。

图 5: 当月合约套利机会

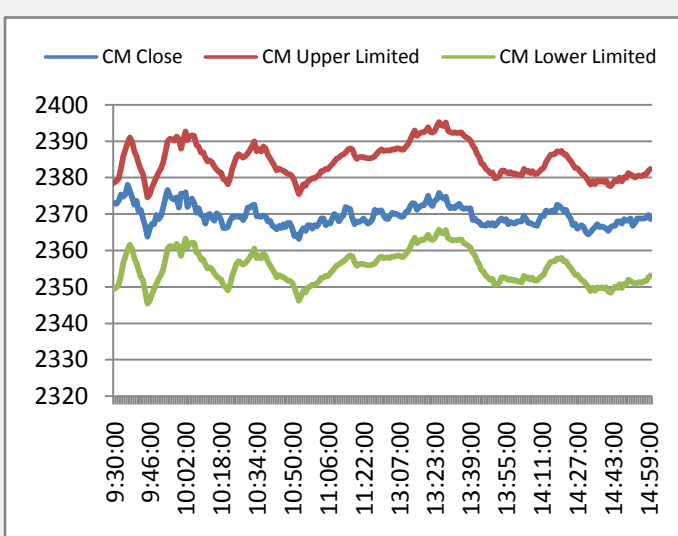


图 6: 下月合约套利机会

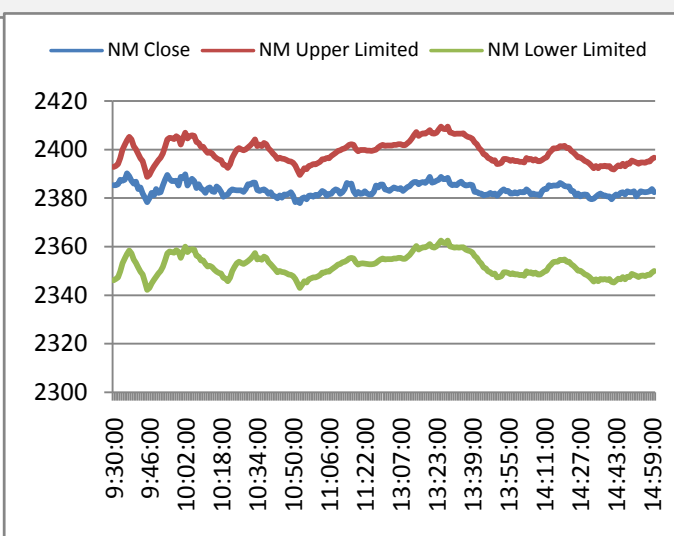
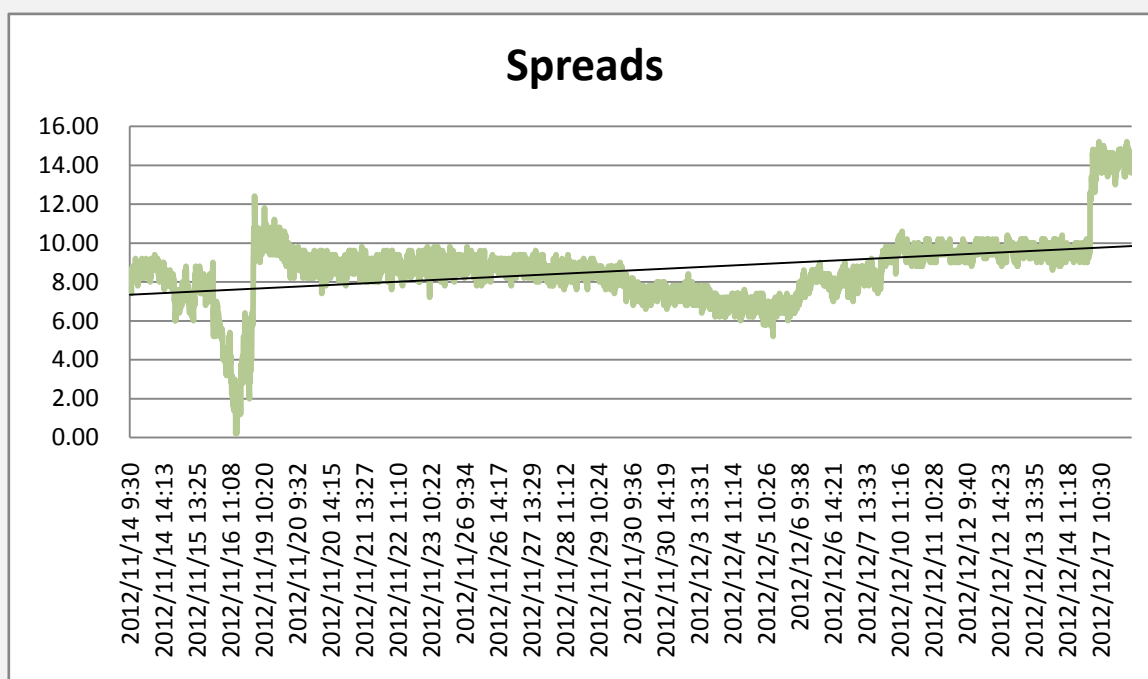


图 7: 当月合约与下月合约跨期套利机会



## 附录 4：主力会员持仓情况

这部分内容旨在向投资者呈现期指主力会员持仓（当月合约）的变化情况，让投资者更好的把握主力的动向。

表 3:前 20 名会员持仓情况

	会员名称	持多单量	日增减		会员名称	持空单量	日增减
1	国泰君安	2793	-907	1	国泰君安	3472	-2590
2	广发期货	2397	-235	2	中证期货	3069	-985
3	海通期货	2344	-1114	3	华泰长城	2210	-778
4	华泰长城	1903	-549	4	申银万国	1642	-915
5	永安期货	1743	-266	5	银河期货	1544	-255
6	光大期货	1471	-3256	6	海通期货	1506	-1975
7	银河期货	1336	-636	7	光大期货	1461	-564
8	中证期货	956	-420	8	南华期货	1410	-683
9	金瑞期货	942	-123	9	广发期货	986	-244
10	新潮期货	903	-215	10	鲁证期货	973	-413
11	信达期货	853	-617	11	浙商期货	768	130
12	申银万国	794	-498	12	上海浙石	720	-272
13	南华期货	775	-512	13	江苏弘业	705	67
14	鲁证期货	752	-810	14	中信建投	676	-460
15	国信期货	686	-223	15	中粮期货	623	-752
16	中国国际	596	-13	16	上海东证	620	-1388
17	浙商期货	568	-1078	17	兴业期货	600	-80
18	安信期货	513	-772	18	国信期货	597	81
19	兴业期货	508	-399	19	长江期货	577	-132
20	上海东证	479	-251	20	国元海勤	576	-386
	总和	23312	-12894		总和	24735	-12594

图 8：前 10 名会员净多单

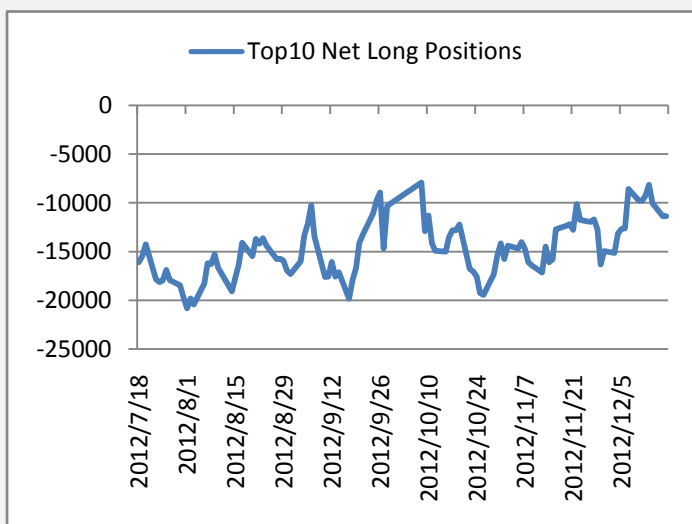
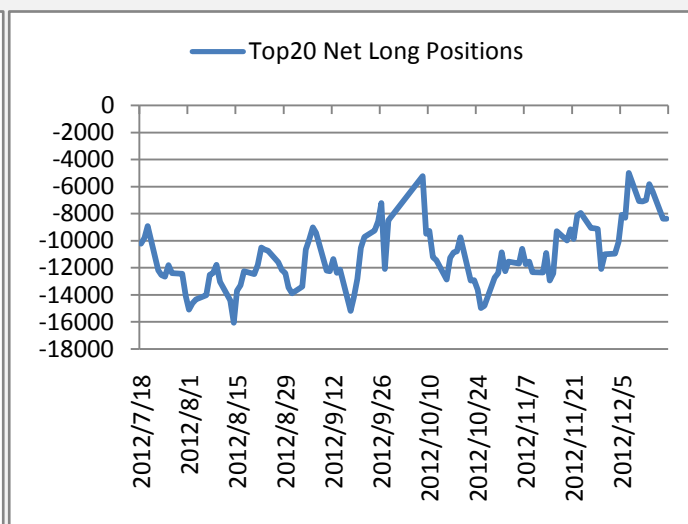


图 9：前 20 名会员净多单



## 附录 5：融资融券情况

融资融券余额的多少反映了投资者参与股市的热情，可作为一个人气指标。融资余额(投资者每日融资买进与归还借款间的差额)越多，买入意愿越强，融券余额(投资者每日融券卖出与买进还券间的差额)越多，卖出意愿越强。

图 10:融资余额

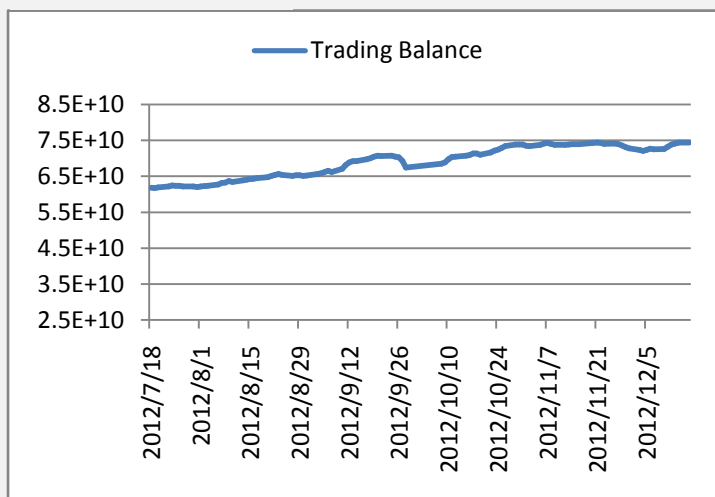
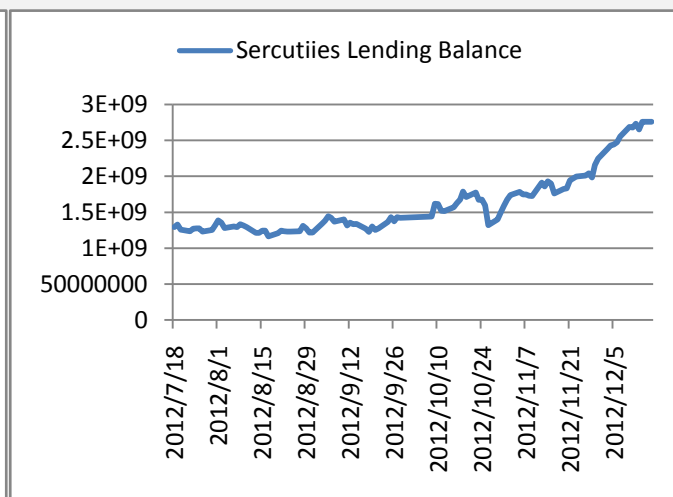


图 11: 融券余额



### 免责声明：

如果您对本报告有任何意见或建议，请致信于国都信箱 (yfb@guodu.cc)，欢迎您及时告诉我们您对本刊的任何想法！

本刊所有信息均建立在可靠的资料来源基础上。我们力求能为您提供精确的数据，客观的分析和全面的观点。但我们必须声明，对所有信息可能导致的任何损失概不负责。

本报告并不提供量身定制的投资建议。报告的撰写并未虑及读者的具体财务状况及目标。国都期货研究团队建议投资者应独立评估特定的投资和战略，并鼓励投资者征求专业财务顾问的意见。具体的投资或战略是否恰当取决于投资者自身的状况和目标。

版权声明：(c) 本报告版权为国都期货有限公司所有。本刊所含文字、数据和图表未经国都期货有限公司书面许可，任何人不得以电子、机械、影印、录音或其他任何形式复制、传播或存储于任何检索系统。未经许可，复制本刊任何内容皆属违反版权法行为，可能将受到法律起诉，并承担与之相关的所有损失赔偿和法律费用。涉及版权的所有问题请垂询：010-64000083。