

## 国都股指期货日报

### 国都期货研发服务部

分析师：王伟辉

执业编号：F0283939

电话：010-84183045

邮箱：wangweihui@guodu.cc

本报告中所有数据均来自国都期货。

地址：北京市东城区东直门南大街3号国华投资大厦10层  
国都期货有限公司  
网址：www.guodu.cc



### 【行情回顾】

昨日曾提示投资者“超跌可能引发反弹”，今日走势与提示相一致。沪深两市早盘开盘后显示急速探底，之后逐步回升，沪市上冲至昨日上影线附近回落，深市走势强一些，达到十日线。午后14点，股指再度拉升盘整至收盘。截至收盘，上证指数报1980.12点，涨幅0.85%；深证成指报7903.25，涨幅1.21%。两市成交量为703亿元，较上一交易日大幅上升。

盘面上，处酿酒食品板块下跌外，其余板块有不同程度的上升，其中水泥、建材、房地产、工程建设等板块表现亮眼，领涨大盘。

资金流向方面，沪市资金净流入24.40亿元，深市资金净流入13.25亿元，沪深300资金净流入9.54亿元。

今日期现基差运行平稳，主力合约期现基差约为4，日内无期现套利机会。IF1212与IF1203目前核心价差约为7，日内无跨期套利机会存在。

### 【基本面要闻】

1. 证监会联合公安部：加大力度打击虚假信披和欺诈上市
2. 九部委酝酿加快八大行业重组 专家称市场有望活跃
3. 国土部等三部委正酝酿制定新土地供给条例

### 【投资建议】

周五期指整体呈现震荡上行的格局，但是多方艰难取胜也表明空方主力并没有被击败。我们预计，未来一周期指仍会一震荡盘整为主，同时随着多空双方的进一步交锋，日内震荡行情或更加频繁。从资金流量上看，沪深300的资金今日流入仅为10亿元以下，较昨日的24亿元大幅减少，这或影响未来多方的力量。在这样的背景下，期指虽然周五有所反弹，但仍不改弱势局面。

投资建议：稳健的投资者暂时观望；激进的投资者日内高抛低吸，保持空头思维。

## 附录 1：期指当日运行情况

这部分内容旨在向投资者展现代日期指 4 合约运行情况的全貌以及 4 合约基差的变化。

表 1: 期指合约运行情况

合约	前收盘价	开盘价	最高价	最低价	收盘价	涨跌	涨跌幅 (%)	成交量 (万)	成交额(亿)	持仓量	结算价
当月合约	2125.6	2123.8	2147.8	2121.0	2138.4	12.80	0.60	58.1	3721.2	1949	2333.0
下月合约	2133.6	2133.0	2154.8	2129.4	2146.4	12.80	0.60	1.2	78.1	67958	2141.0
下季合约	2155.0	2155.0	2176.4	2150.8	2164.8	9.80	0.45	0.4	26.8	8998	2161.0
隔季合约	2176.2	2170.4	2198.2	2170.4	2188.4	12.20	0.56	0.1	3.4	2110	2183.6

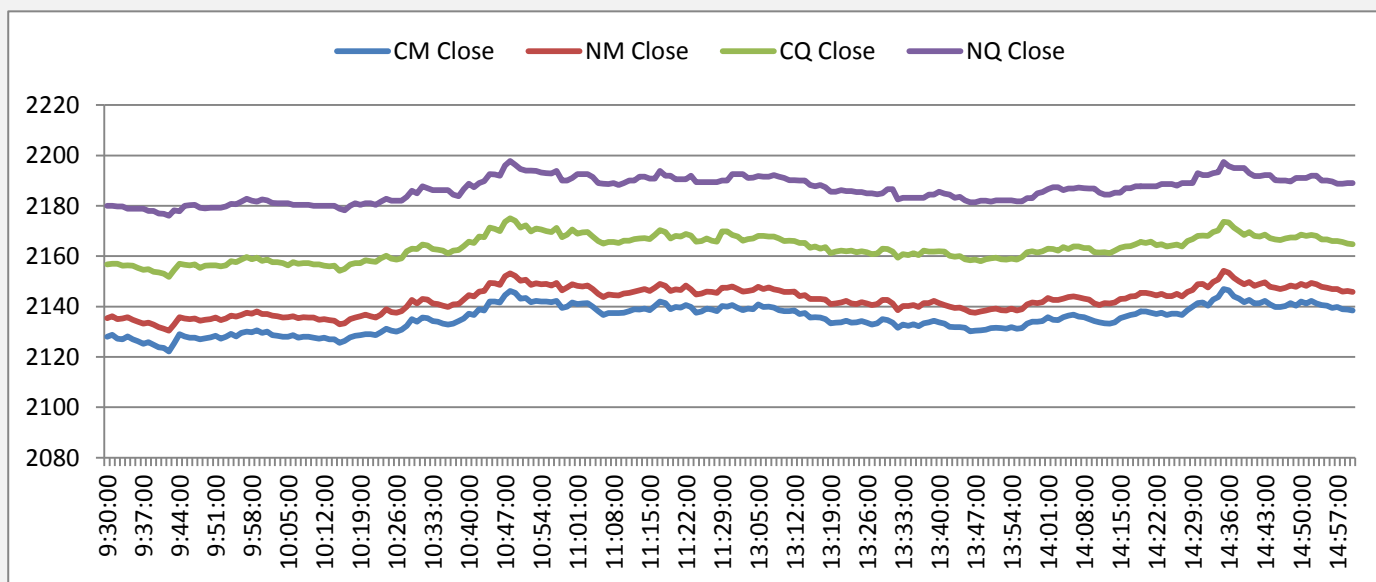
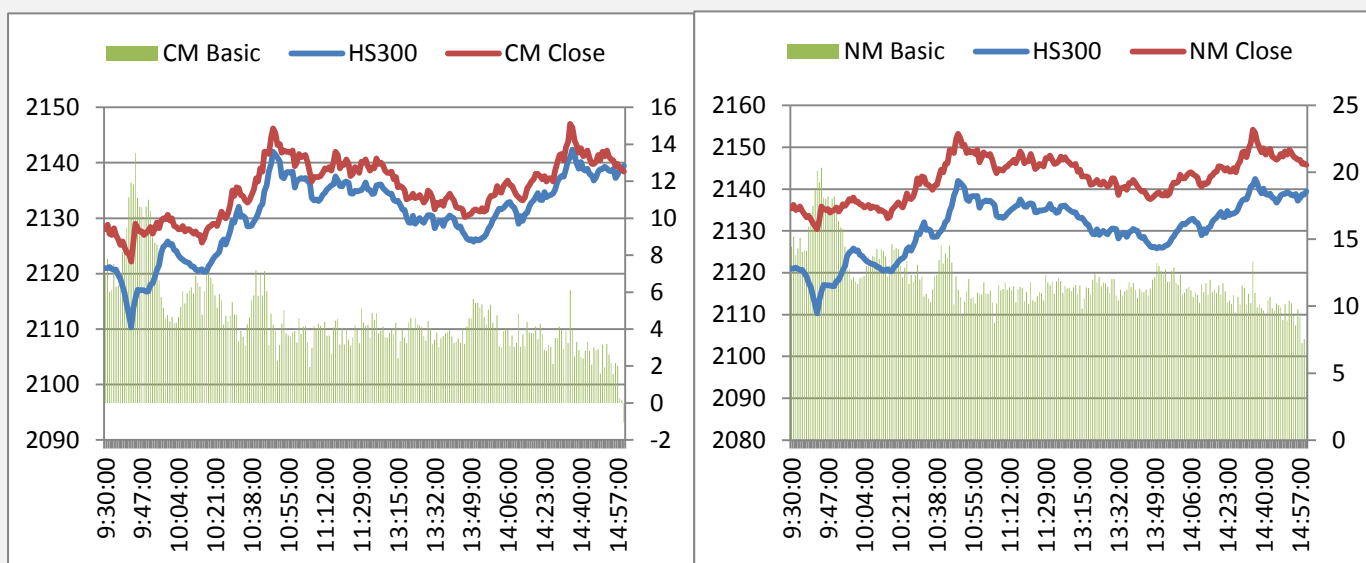
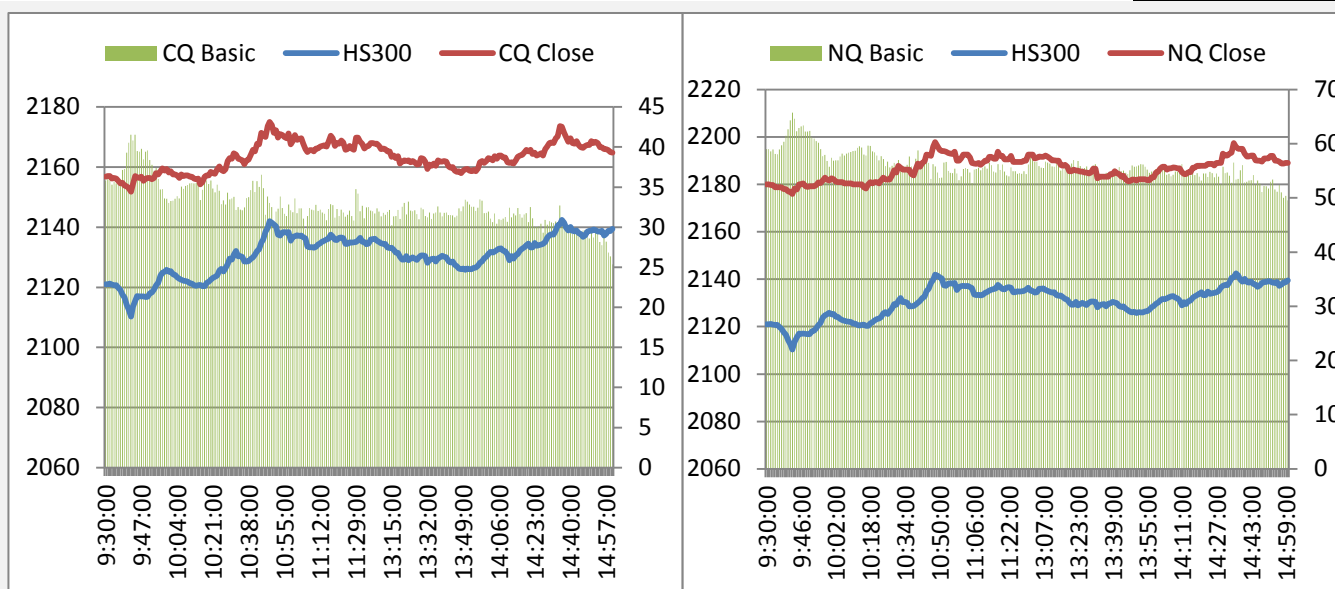


图 2: 期指 4 合约日内基差图



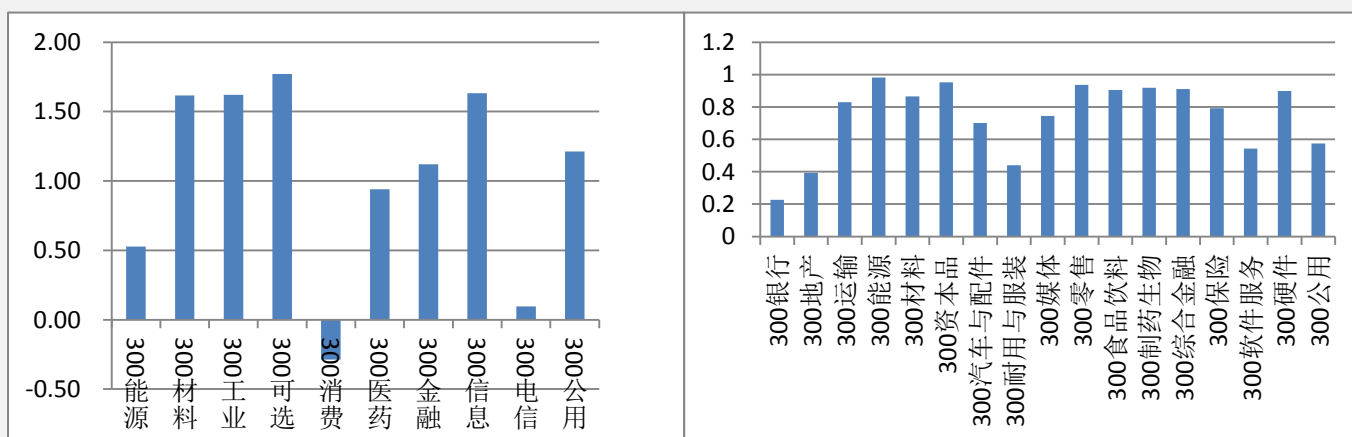


## 附录 2：A 股市场运行情况

这部分内容旨在向投资者呈现 A 股市场今日运行的全貌，各板块的涨跌幅以及与指数相关度可作为大盘走势的辅助判断参数。对行业熟悉的投资者可从几个与指数相关性最高的行业分析入手判断大盘未来走势。

表 2：A 股市场各指数行情

指数	前收盘价	开盘价	最高价	最低价	收盘价	涨跌	涨跌幅 (%)	成交量 (万)	成交额 (亿)
上证指数	1963.49	1961.82	1983.42	1959.33	1980.12	16.63	0.85	56.89	377.39
沪深 300	2115.68	2114.24	2142.86	2109.96	2139.66	23.99	1.13	36.41	285.52
深圳成指	7808.96	7808.54	7960.98	7786.84	7903.25	94.29	1.21	5.19	54.23
中小板指	3632.55	3631.91	3680.13	3626.62	3678.21	45.67	1.26	3.53	34.50
创业板指	603.17	602.95	608.54	601.05	606.77	3.60	0.60	1.61	17.36



### 附录 3：期指套利机会

图 5 与图 6 描述的是期现套利机会，若蓝线穿越红线代表有正向套利机会（卖出期指合约同时买入现货组合），蓝线穿越绿线代表有反向套利机会（买入期指合约同时卖出现货组合）。

图 7 描述的是当月合约与下月合约的跨期套利机会，据我们的测算，目前跨期套利的成本为一个点，价差超过核心波动区间一个点以上便有套利机会。即绿线在黑线上 1 个点以上时卖出下月合约同时买入当月合约，绿线在黑线下一个点以上时，买入下月合约同时卖出当月合约。

图 5: 当月合约套利机会

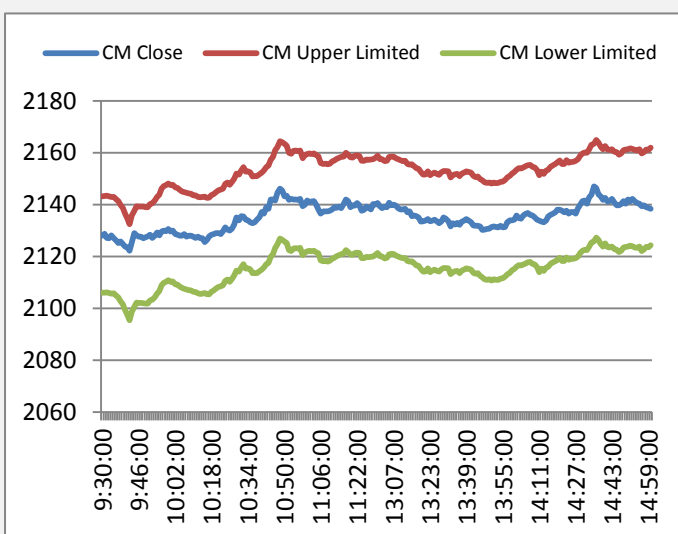


图 6: 下月合约套利机会

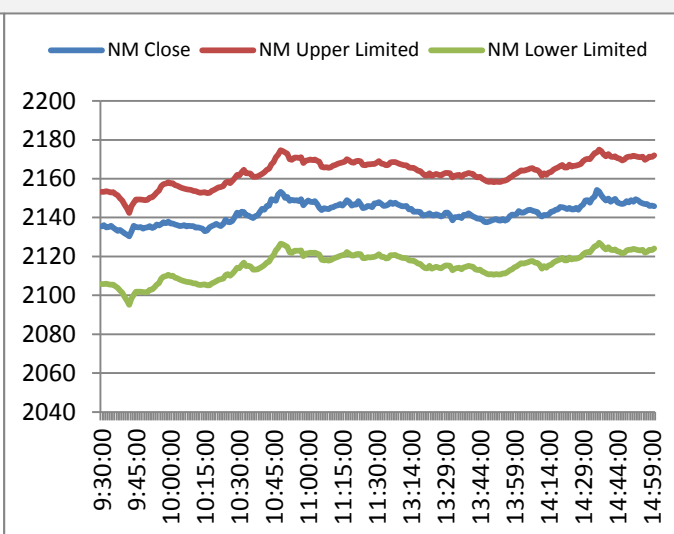
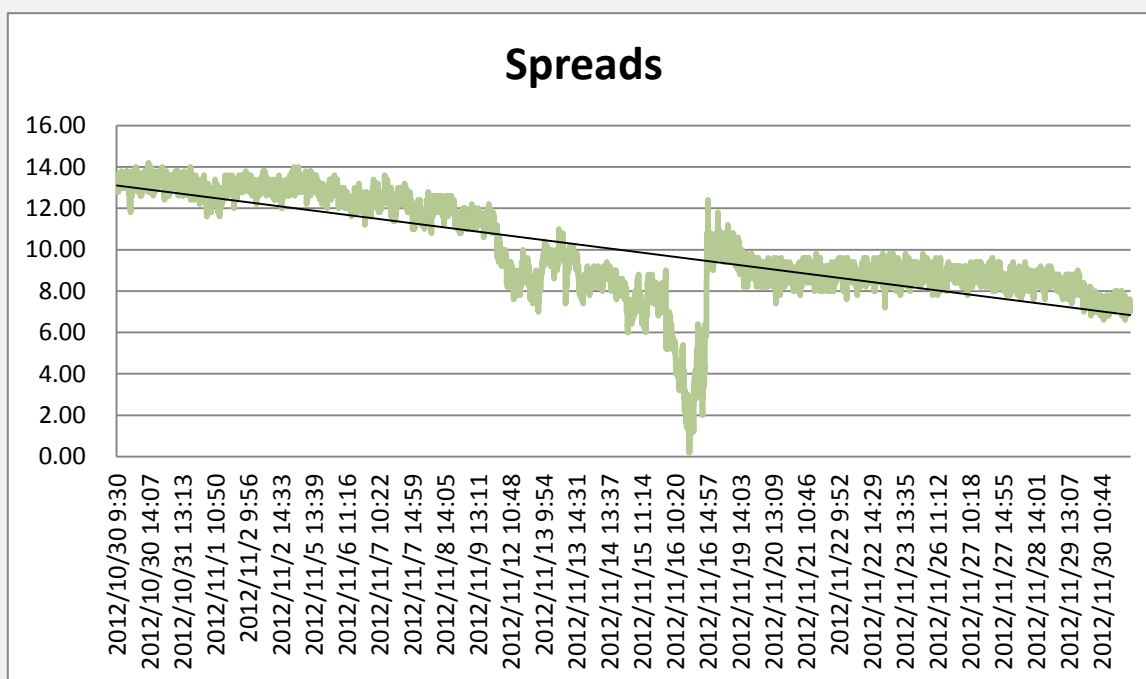


图 7: 当月合约与下月合约跨期套利机会

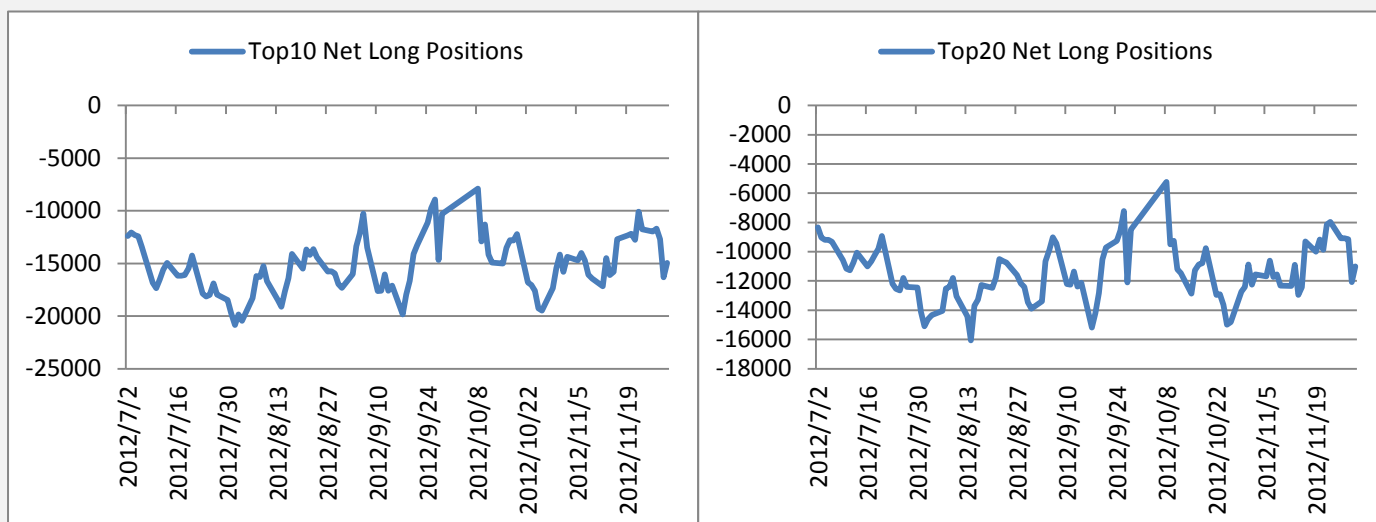


## 附录 4：主力会员持仓情况

这部分内容旨在向投资者呈现期指主力会员持仓（当月合约）的变化情况，让投资者更好的把握主力的动向。

表 3:前 20 名会员持仓情况

	会员名称	持多单量	日增减		会员名称	持空单量	日增减
1	国泰君安	7507	-330	1	中证期货	11150	-797
2	广发期货	4064	-1	2	国泰君安	8366	126
3	海通期货	3819	414	3	海通期货	7477	-1815
4	华泰长城	3810	-261	4	华泰长城	6240	-341
5	中证期货	3311	-76	5	广发期货	4226	-75
6	光大期货	3183	-516	6	光大期货	3839	143
7	南华期货	3055	-373	7	银河期货	2566	36
8	申银万国	2719	-244	8	金瑞期货	2547	23
9	上海东证	2573	74	9	申银万国	2520	-203
10	东海期货	2341	-40	10	南华期货	2399	-125
11	银河期货	2261	-422	11	鲁证期货	1974	-33
12	浙商期货	2260	-184	12	国信期货	1932	170
13	浙江永安	1959	-106	13	中粮期货	1782	-146
14	招商期货	1858	-171	14	上海东证	1364	-188
15	鲁证期货	1821	-507	15	中信建投	1298	-259
16	金瑞期货	1656	181	16	招商期货	1228	-2
17	信达期货	1638	-298	17	兴业期货	1129	-114
18	中国国际	1504	-26	18	上海浙石	1111	-33
19	安信期货	1404	76	19	中投天琪	1046	-401
20	瑞达期货	1314	-36	20	宝城期货	865	-139
	总和	54057	-2846		总和	65059	-4173



## 附录 5：融资融券情况

融资融券余额的多少反映了投资者参与股市的热情，可作为一个人气指标。融资余额（投资者每日融资买进与归还借款间的差额）越多，买入意愿越强，融券余额（投资者每日融券卖出与买进还券间的差额）越多，卖出意愿越强。

图 10: 融资余额

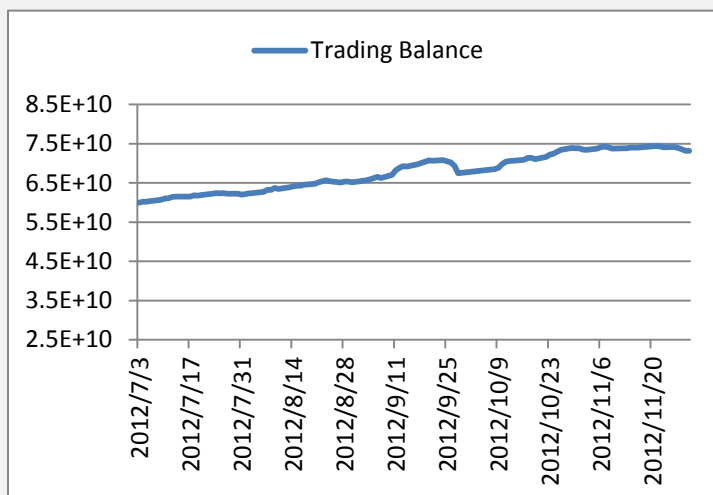
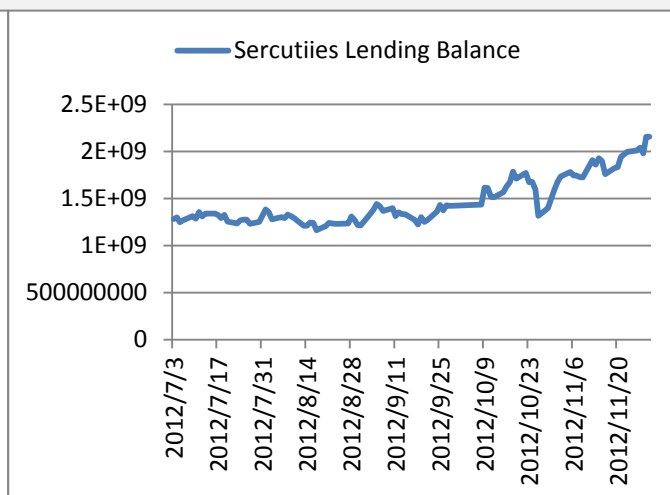


图 11: 融券余额



### 免责声明：

如果您对本报告有任何意见或建议，请致信于国都信箱 (yfb@guodu.cc)，欢迎您及时告诉我们您对本刊的任何想法！

本刊所有信息均建立在可靠的资料来源基础上。我们力求能为您提供精确的数据，客观的分析和全面的观点。但我们必须声明，对所有信息可能导致的任何损失概不负责。

本报告并不提供量身定制的投资建议。报告的撰写并未虑及读者的具体财务状况及目标。国都期货研究团队建议投资者应独立评估特定的投资和战略，并鼓励投资者征求专业财务顾问的意见。具体的投资或战略是否恰当取决于投资者自身的状况和目标。

版权声明：(c) 本报告版权为国都期货有限公司所有。本刊所含文字、数据和图表未经国都期货有限公司书面许可，任何人不得以电子、机械、影印、录音或其他任何形式复制、传播或存储于任何检索系统。未经许可，复制本刊任何内容皆属违反版权法行为，可能将受到法律起诉，并承担与之相关的所有损失赔偿和法律费用。涉及版权的所有问题请垂询：010-64000083。