

国都股指期货日报

国都期货研发服务部

分析师：王伟辉

执业编号：F0283939

电话：010-84183045

邮箱：wangweihui@guodu.cc

本报告中所有数据均来自国都期货。

地址：北京市东城区东直门南大街3号国华投资大厦10层
国都期货有限公司
网址：www.guodu.cc



【行情回顾】

尽管上周五美股大幅上涨，但周一沪深两市早盘仍双双低开，走出先抑后扬的形态。午后热点涣散，股指在没有进场资金支撑下，逐级下跌。沪市全天维持在2014到2027箱体窄幅震荡整理。截至收盘，上证指数报2017.46点，跌幅0.49%；深证成指报8016.07，跌幅1.22%。两市成交量上一交易日大幅下降。

盘面上，绝大多数板块有不同程度的下跌，其中云计算、农林牧渔、酿酒食品等板块领跌大盘；仅有铁路基建、钢铁、有色金属板块有小幅上升，幅度不超过0.5个百分点。

资金流向方面，沪市资金净流出23.12亿元，深市资金净流出40.49亿元，沪深300资金净流出21.31亿元。

今日期现基差运行平稳，主力合约期现基差约为3.5，日内无期现套利机会。IF1211与IF1212目前核心价差约为12，日内无跨期套利机会存在。

【基本面要闻】

1. 中央经济工作会议12月召开，明年GDP目标或定7.5%
2. 中国国家电监会网站公布的数据显示，今年11月前20日累计发电量同比增速为7.1%，较10月全月6.4%的同比增速继续回升

【投资建议】

周一期指未能延续上周五的拉升态势，仍继续考验5日均线。期指主力合约1212持仓小幅下降，总持仓则变动不大，表明资金观望情绪较浓厚；从技术来看，MACD柱线继续缩短，但DIF和DEA却未有起色，表明反弹稍有受阻，预计在2180点附近还将争夺。

投资建议：稳健的投资者暂时观望，激进投资者多单谨慎持有，设好止损压力位：2200；支撑位：2150

附录 1：期指当日运行情况

这部分内容旨在向投资者展现今日期指 4 合约运行情况的全貌以及 4 合约基差的变化。

表 1: 期指合约运行情况

合约	前收盘价	开盘价	最高价	最低价	收盘价	涨跌	涨跌幅 (%)	成交量 (万)	成交额(亿)	持仓量	结算价
当月合约	2194.4	2197.2	2197.6	2173.8	2180.2	-14.20	-0.65	47.6	3117.7	1949	2333.0
下月合约	2203.0	2208.0	2208.0	2182.6	2188.8	-14.20	-0.64	0.8	49.7	67958	2206.4
下季合约	2223.4	2224.8	2224.8	2203.6	2208.6	-14.80	-0.67	0.3	16.6	7950	2225.2
隔季合约	2249.2	2249.6	2249.6	2228.0	2234.0	-15.20	-0.68	0.0	3.0	1794	2249.6

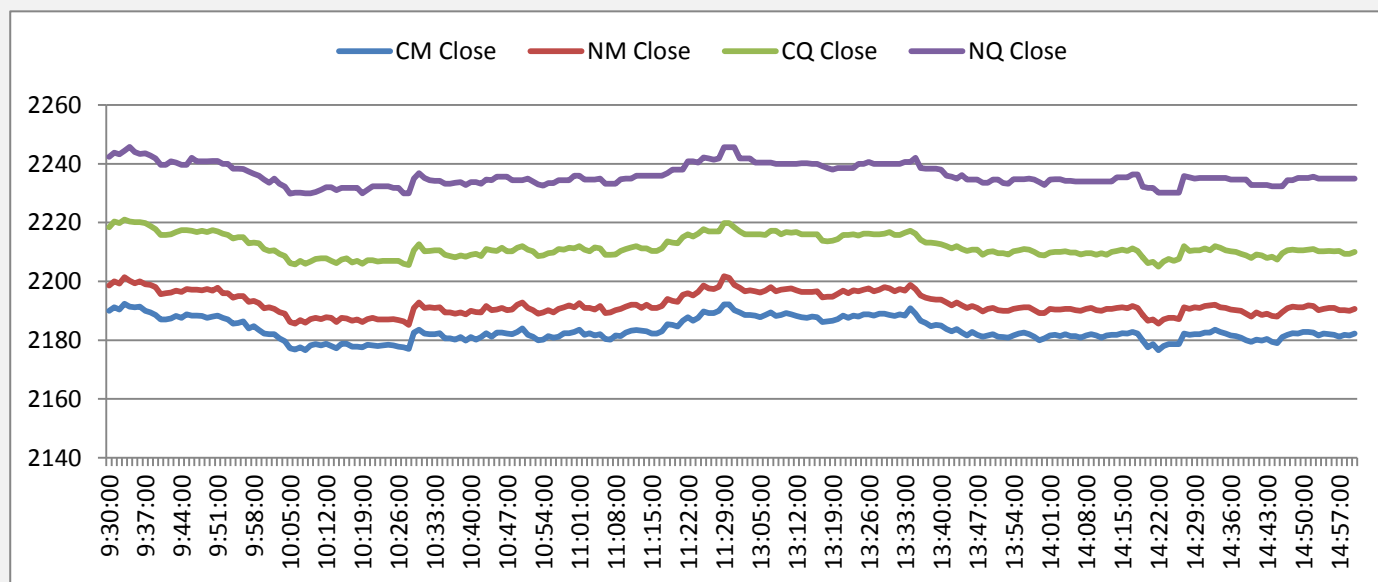
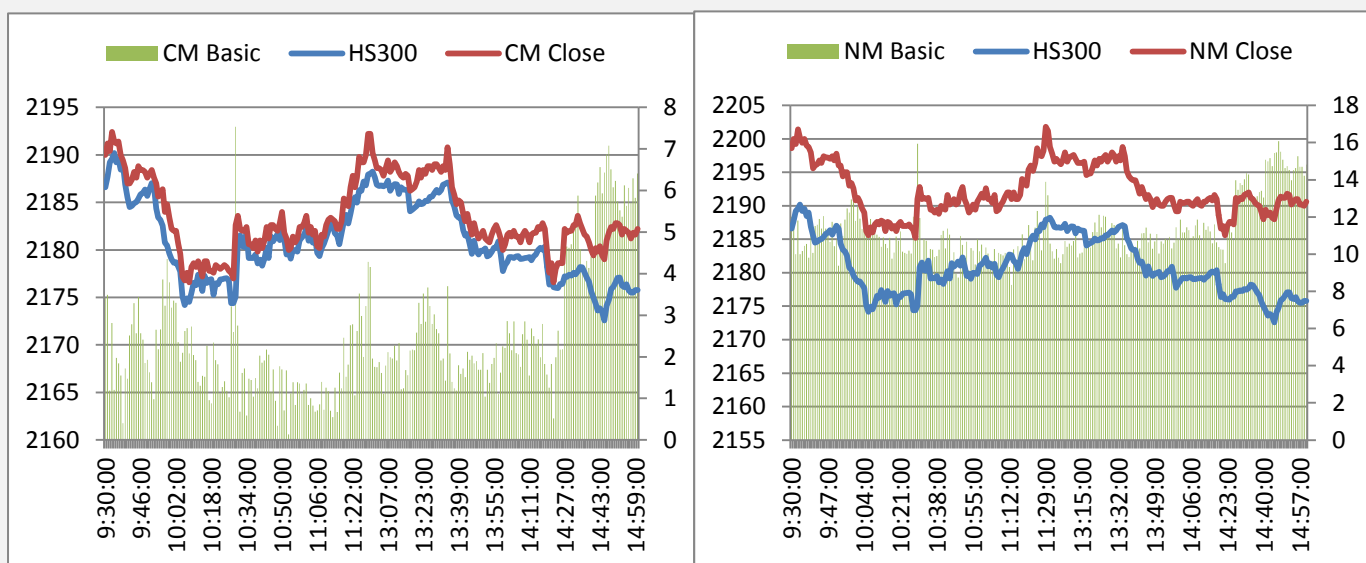
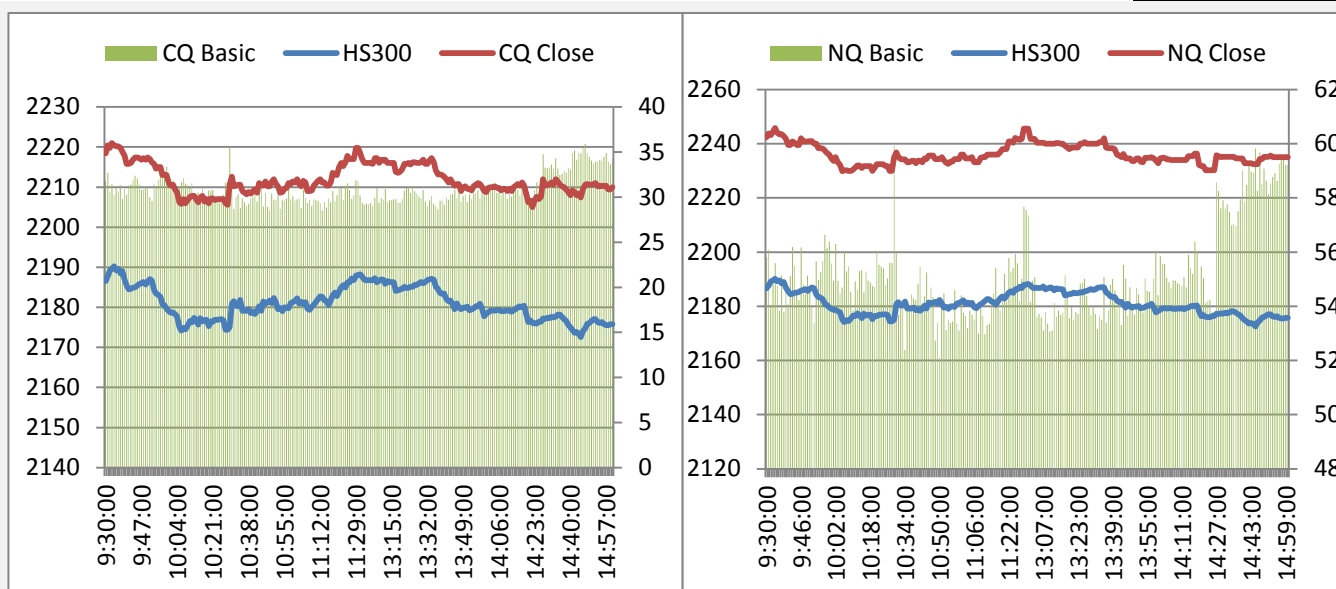


图 2: 期指 4 合约日内基差图



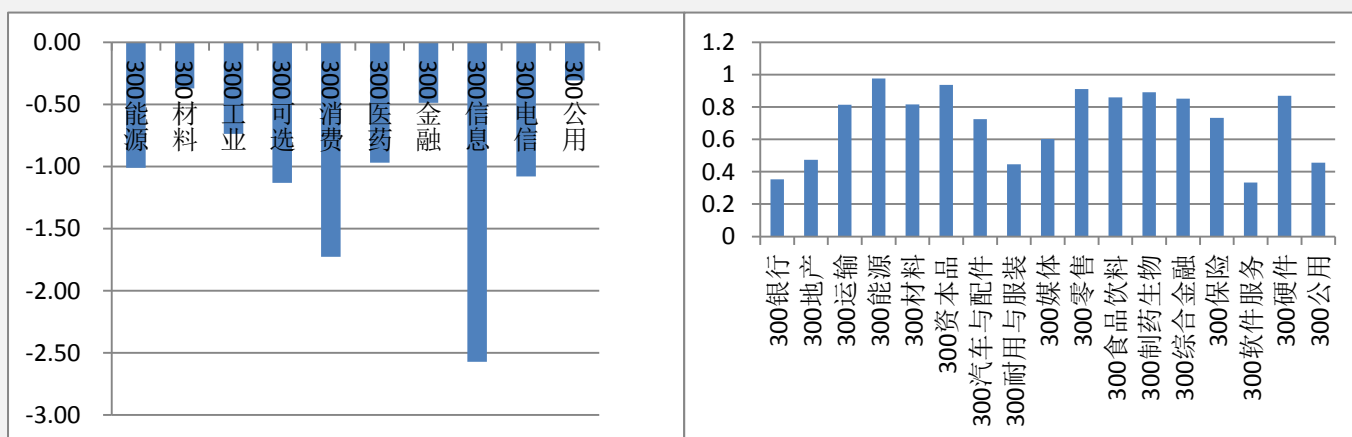


附录 2：A 股市场运行情况

这部分内容旨在向投资者呈现 A 股市场今日运行的全貌，各板块的涨跌幅以及与指数相关度可作为大盘走势的辅助判断参数。对行业熟悉的投资者可从几个与指数相关性最高的行业分析入手判断大盘未来走势。

表 2：A 股市场各指数行情

指数	前收盘价	开盘价	最高价	最低价	收盘价	涨跌	涨跌幅 (%)	成交量 (万)	成交额 (亿)
上证指数	2027.38	2023.34	2027.27	2014.03	2017.46	-9.92	-0.49	44.78	331.11
沪深 300	2192.68	2187.24	2191.36	2172.10	2175.60	-17.08	-0.78	24.74	222.31
深圳成指	8114.74	8096.71	8114.91	8003.34	8016.07	-98.67	-1.22	2.99	37.24
中小板指	3878.38	3871.45	3877.64	3811.44	3817.89	-60.49	-1.56	2.97	38.35
创业板指	651.43	651.06	651.06	638.38	638.88	-12.55	-1.93	1.78	20.63



附录 3：期指套利机会

图 5 与图 6 描述的是期现套利机会，若蓝线穿越红线代表有正向套利机会（卖出期指合约同时买入现货组合），蓝线穿越绿线代表有反向套利机会（买入期指合约同时卖出现货组合）。

图 7 描述的是当月合约与下月合约的跨期套利机会，据我们的测算，目前跨期套利的成本为一个点，价差超过核心波动区间一个点以上便有套利机会。即绿线在黑线上 1 个点以上时卖出下月合约同时买入当月合约，绿线在黑线下一个点以上时，买入下月合约同时卖出当月合约。

图 5: 当月合约套利机会

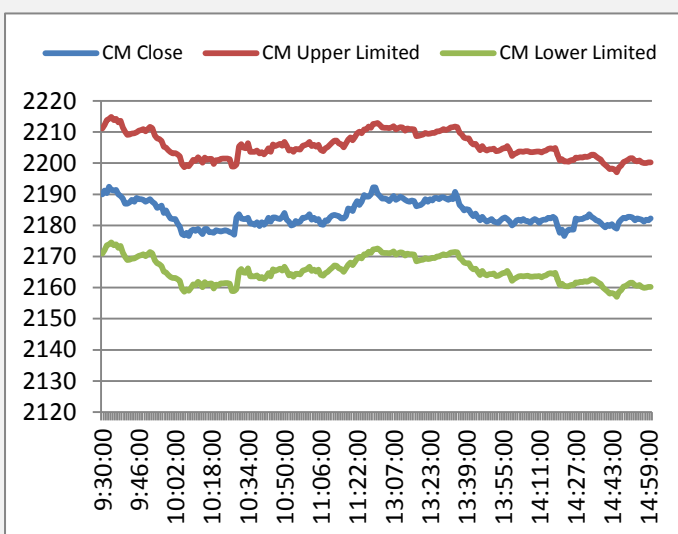


图 6: 下月合约套利机会

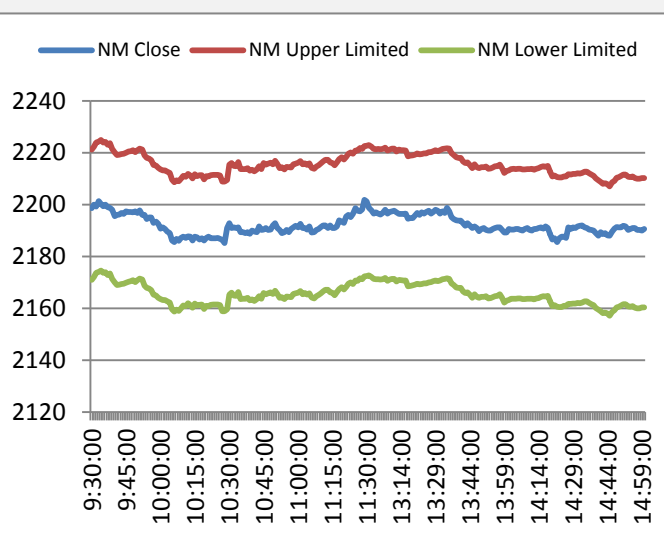
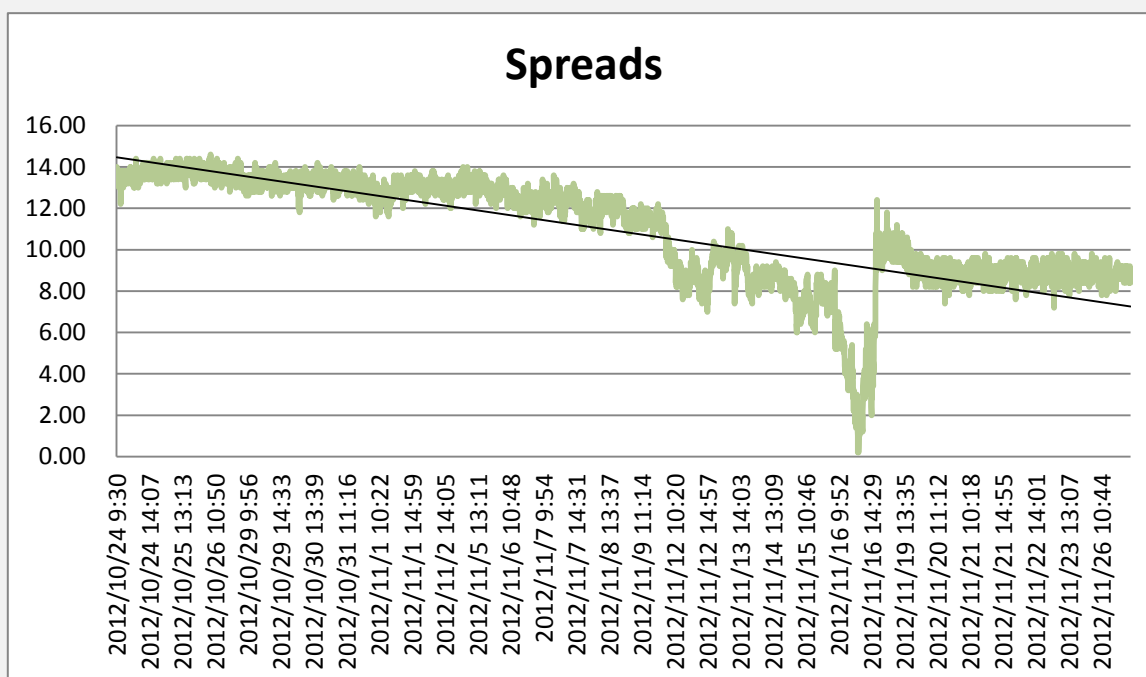


图 7: 当月合约与下月合约跨期套利机会

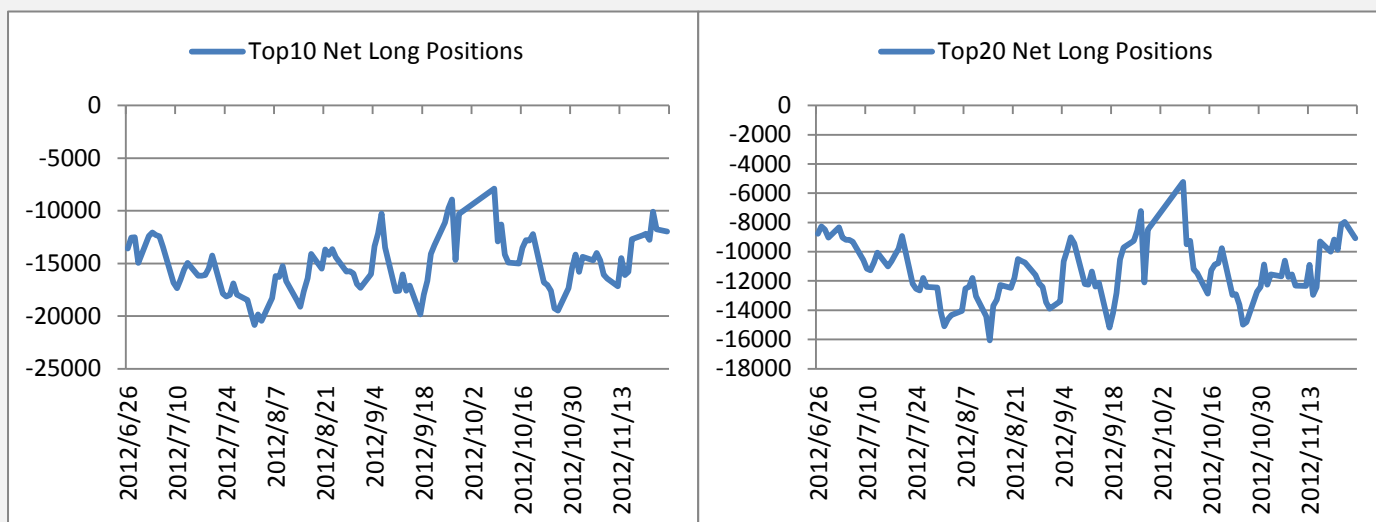


附录 4：主力会员持仓情况

这部分内容旨在向投资者呈现期指主力会员持仓（当月合约）的变化情况，让投资者更好的把握主力的动向。

表 3:前 20 名会员持仓情况

	会员名称	持多单量	日增减		会员名称	持空单量	日增减
1	国泰君安	7407	218	1	中证期货	12118	-766
2	华泰长城	4173	178	2	海通期货	6975	706
3	广发期货	4084	22	3	国泰君安	6494	96
4	南华期货	3471	216	4	华泰长城	5556	-247
5	中证期货	3232	-91	5	广发期货	3816	-203
6	海通期货	2979	-668	6	申银万国	2590	-155
7	光大期货	2673	128	7	光大期货	2502	-61
8	银河期货	2436	-299	8	鲁证期货	2458	525
9	申银万国	2345	-293	9	金瑞期货	2210	-55
10	浙商期货	2101	-210	10	国信期货	2148	-145
11	招商期货	2063	-126	11	银河期货	2093	75
12	信达期货	2005	14	12	南华期货	2055	-177
13	浙江永安	1993	-69	13	中投天琪	1365	521
14	鲁证期货	1755	46	14	招商期货	1332	87
15	上海东证	1747	-176	15	上海浙石	1308	10
16	东海期货	1649	188	16	上海东证	1305	10
17	金瑞期货	1453	-83	17	中信建投	1286	-21
18	中国国际	1420	-7	18	兴业期货	1019	-31
19	瑞达期货	1288	-32	19	中粮期货	1018	-48
20	中投天琪	1280	229	20	国元海勤	974	93
	总和	51554	-815		总和	60622	214



附录 5：融资融券情况

融资融券余额的多少反映了投资者参与股市的热情，可作为一个人气指标。融资余额(投资者每日融资买进与归还借款间的差额)越多，买入意愿越强，融券余额(投资者每日融券卖出与买进还券间的差额)越多，卖出意愿越强。

图 10:融资余额

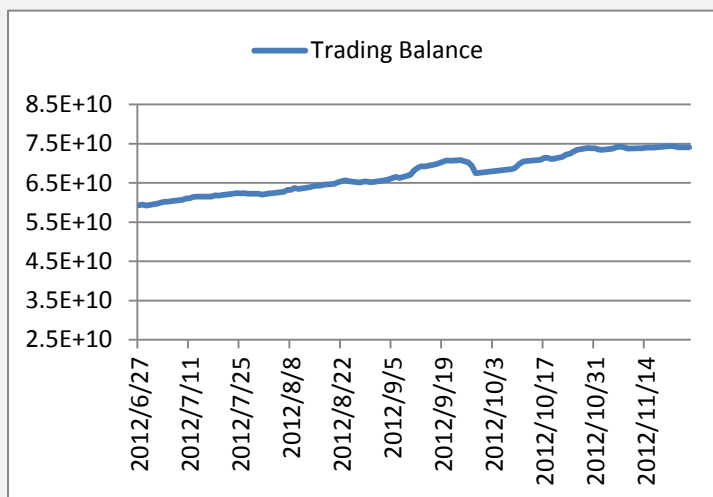
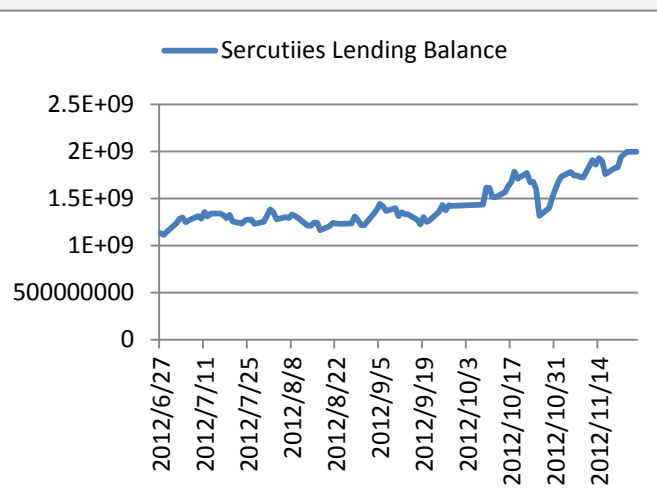


图 11: 融券余额



免责声明：

如果您对本报告有任何意见或建议，请致信于国都信箱 (yfb@guodu.cc)，欢迎您及时告诉我们您对本刊的任何想法！

本刊所有信息均建立在可靠的资料来源基础上。我们力求能为您提供精确的数据，客观的分析和全面的观点。但我们必须声明，对所有信息可能导致的任何损失概不负责。

本报告并不提供量身定制的投资建议。报告的撰写并未虑及读者的具体财务状况及目标。国都期货研究团队建议投资者应独立评估特定的投资和战略，并鼓励投资者征求专业财务顾问的意见。具体的投资或战略是否恰当取决于投资者自身的状况和目标。

版权声明：(c) 本报告版权为国都期货有限公司所有。本刊所含文字、数据和图表未经国都期货有限公司书面许可，任何人不得以电子、机械、影印、录音或其他任何形式复制、传播或存储于任何检索系统。未经许可，复制本刊任何内容皆属违反版权法行为，可能将受到法律起诉，并承担与之相关的所有损失赔偿和法律费用。涉及版权的所有问题请垂询：010-64000083。