

国都股指期货日报

国都期货研发服务部

分析师：王伟辉

执业编号：F0283939

电话：010-84183045

邮箱：wangweihui@guodu.cc

本报告中所有数据均来自国都期货。

地址：北京市东城区东直门南大街3号国华投资大厦10层
国都期货有限公司
网址：www.guodu.cc

【行情回顾】

今日受降准传闻落空影响，沪深两市跳空低开，随后一直弱势盘整。午盘，沪市曾一度下探，但随后震荡回升跌幅减小。全天沪指多空双方围绕5日线展开争夺，但多方最终失守5日线。截至收盘，上证指数报2015.61点，跌幅0.72%；深证成指报8047.52，跌幅1.27%。两市成交量675.8亿元，较昨日略有下降。

盘面上，除了农林牧渔板块飘红，其余板块都有不同程度的回降，其中水泥、酿酒食品、稀土永磁等板块领跌大盘。

资金流向方面，沪市资金净流出18.69亿元，深市资金净流出25.03亿元，沪深300资金净流出14.25亿元。

今日期现基差运行平稳，主力合约期现基差约为5，日内无期现套利机会。IF1211与IF1212目前核心价差约为9，日内无跨期套利机会存在。

【基本面要闻】

1. 汇丰11月制造业PMI初值升破50为50.4，创13个月新高
2. 统计局局长：7%至8%的GDP增速更利结构调整

【投资建议】

周四期指仍延续弱势盘整形态，从技术来看，期指（IF加权）仍旧在考验5日均线，如果期指在未来能够站稳5日线，开启一波反弹行情的概率较大。

投资建议：稳健的投资者暂时观望

压力位：2203/2230；支撑位：2185/2170



附录 1：期指当日运行情况

这部分内容旨在向投资者展现今日期指 4 合约运行情况的全貌以及 4 合约基差的变化。

表 1: 期指合约运行情况

合约	前收盘价	开盘价	最高价	最低价	收盘价	涨跌	涨跌幅 (%)	成交量 (万)	成交额(亿)	持仓量	结算价
当月合约	2192.4	2190.2	2191.0	2172.2	2187.6	-4.80	-0.22	52.4	3432.9	1949	2333.0
下月合约	2200.8	2200.2	2200.2	2181.4	2196.0	-4.80	-0.22	0.8	51.6	67958	2201.8
下季合约	2220.4	2215.6	2218.6	2202.0	2214.4	-6.00	-0.27	0.3	19.4	7893	2220.4
隔季合约	2245.6	2241.8	2243.2	2228.2	2239.8	-5.80	-0.26	0.0	3.3	1699	2247.2

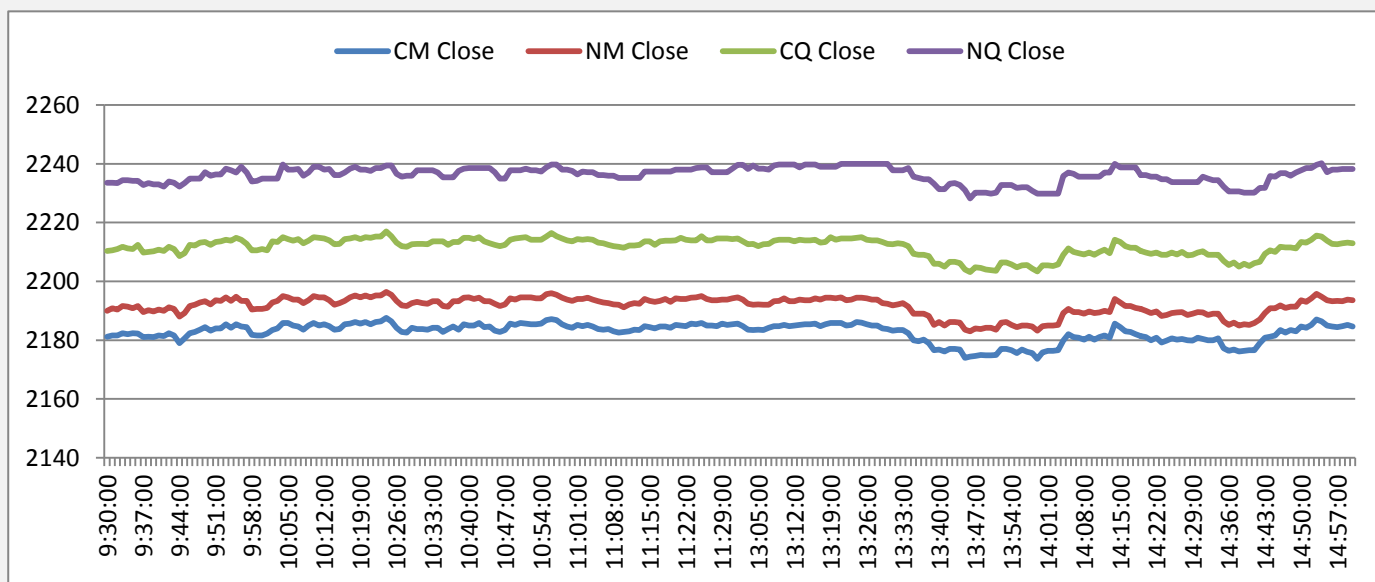
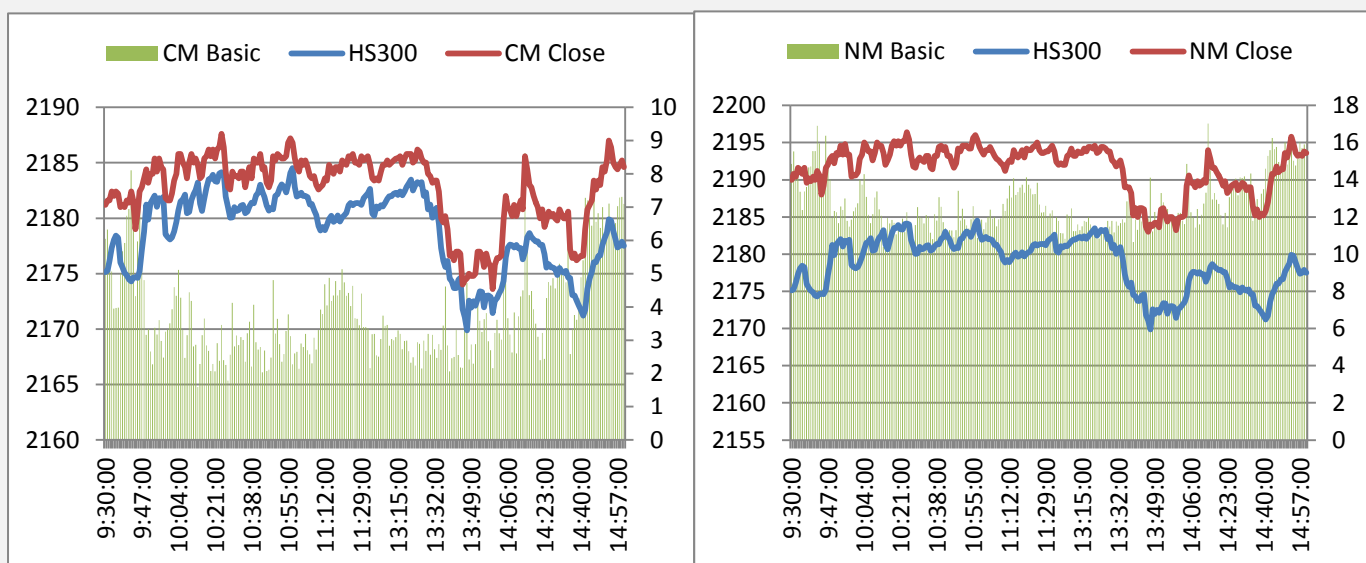
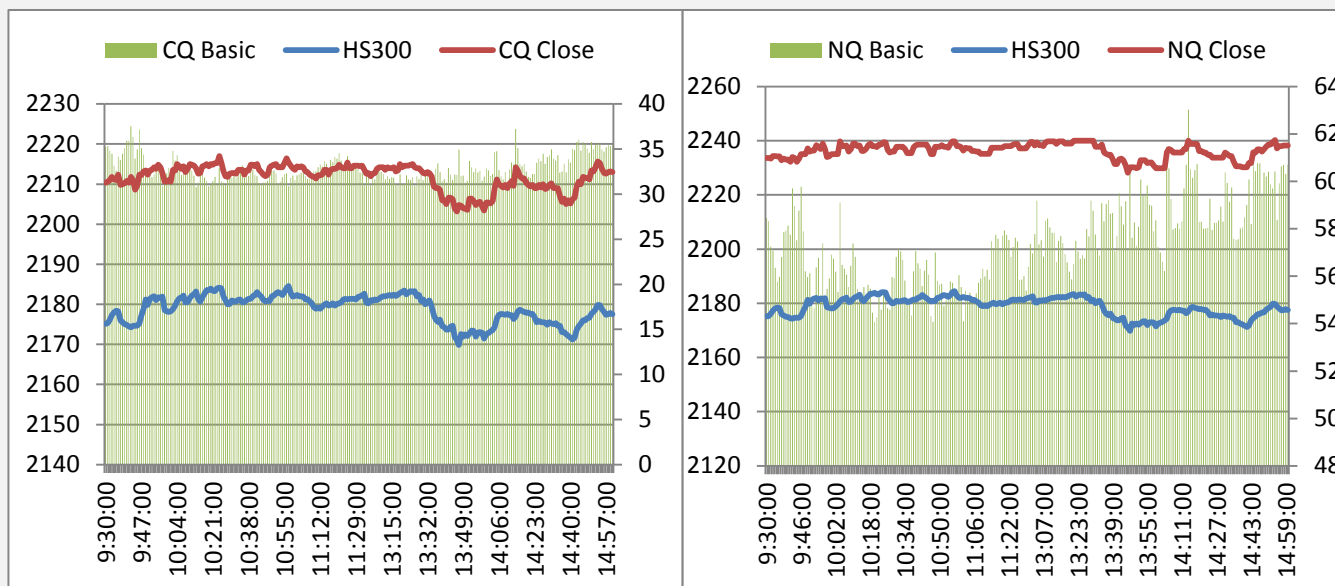


图 2: 期指 4 合约日内基差图



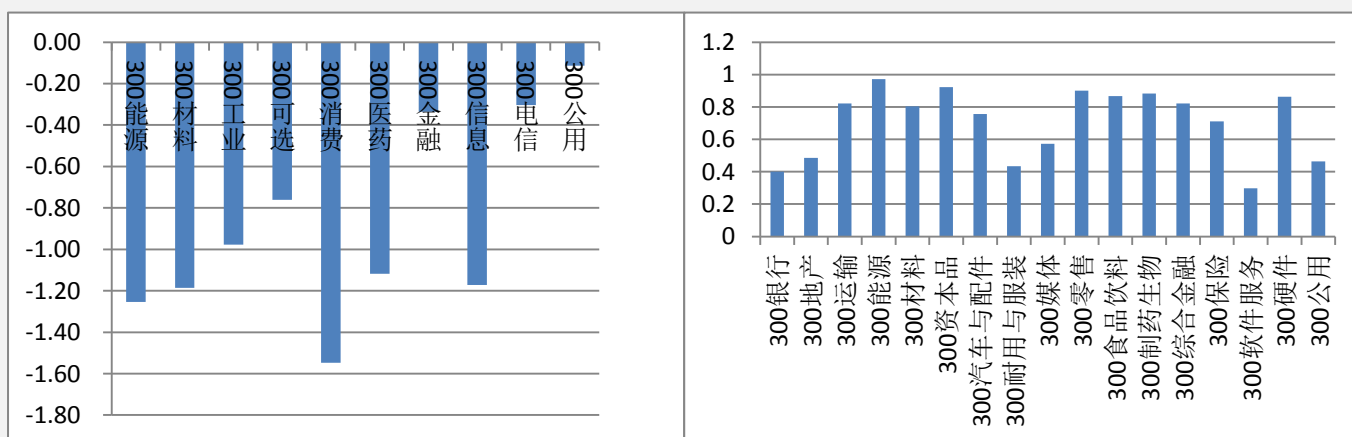


附录 2：A 股市场运行情况

这部分内容旨在向投资者呈现 A 股市场今日运行的全貌，各板块的涨跌幅以及与指数相关度可作为大盘走势的辅助判断参数。对行业熟悉的投资者可从几个与指数相关性最高的行业分析入手判断大盘未来走势。

表 2：A 股市场各指数行情

指数	前收盘价	开盘价	最高价	最低价	收盘价	涨跌	涨跌幅 (%)	成交量 (万)	成交额 (亿)
上证指数	2030.32	2021.21	2023.09	2009.72	2015.61	-14.71	-0.72	45.58	337.27
沪深 300	2194.90	2181.18	2185.58	2169.66	2177.55	-17.35	-0.79	22.91	215.36
深圳成指	8150.84	8079.94	8101.87	8027.76	8047.52	-103.32	-1.27	3.07	42.31
中小板指	3922.74	3900.87	3904.51	3860.37	3871.15	-51.59	-1.32	2.68	31.61
创业板指	660.03	659.13	659.20	650.39	651.83	-8.21	-1.24	1.97	22.61



附录 3：期指套利机会

图 5 与图 6 描述的是期现套利机会，若蓝线穿越红线代表有正向套利机会（卖出期指合约同时买入现货组合），蓝线穿越绿线代表有反向套利机会（买入期指合约同时卖出现货组合）。

图 7 描述的是当月合约与下月合约的跨期套利机会，据我们的测算，目前跨期套利的成本为一个点，价差超过核心波动区间一个点以上便有套利机会。即绿线在黑线上 1 个点以上时卖出下月合约同时买入当月合约，绿线在黑线下一个点以上时，买入下月合约同时卖出当月合约。

图 5: 当月合约套利机会

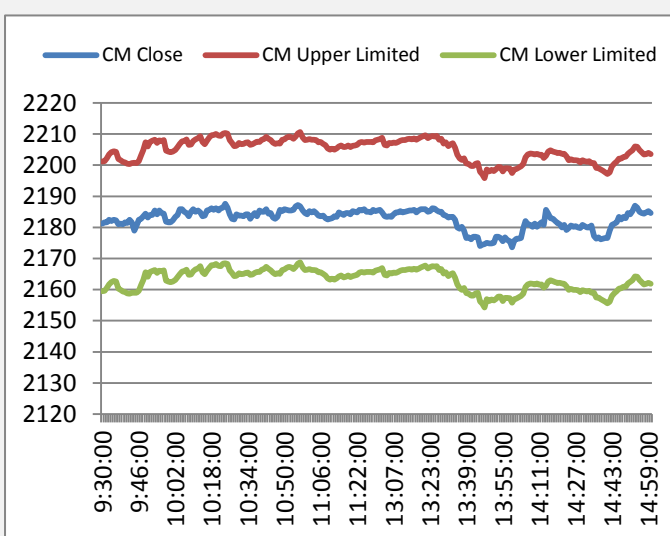


图 6: 下月合约套利机会

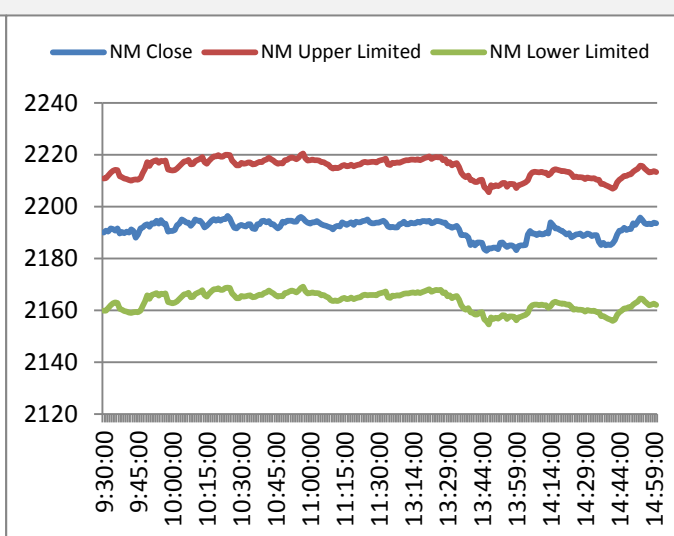
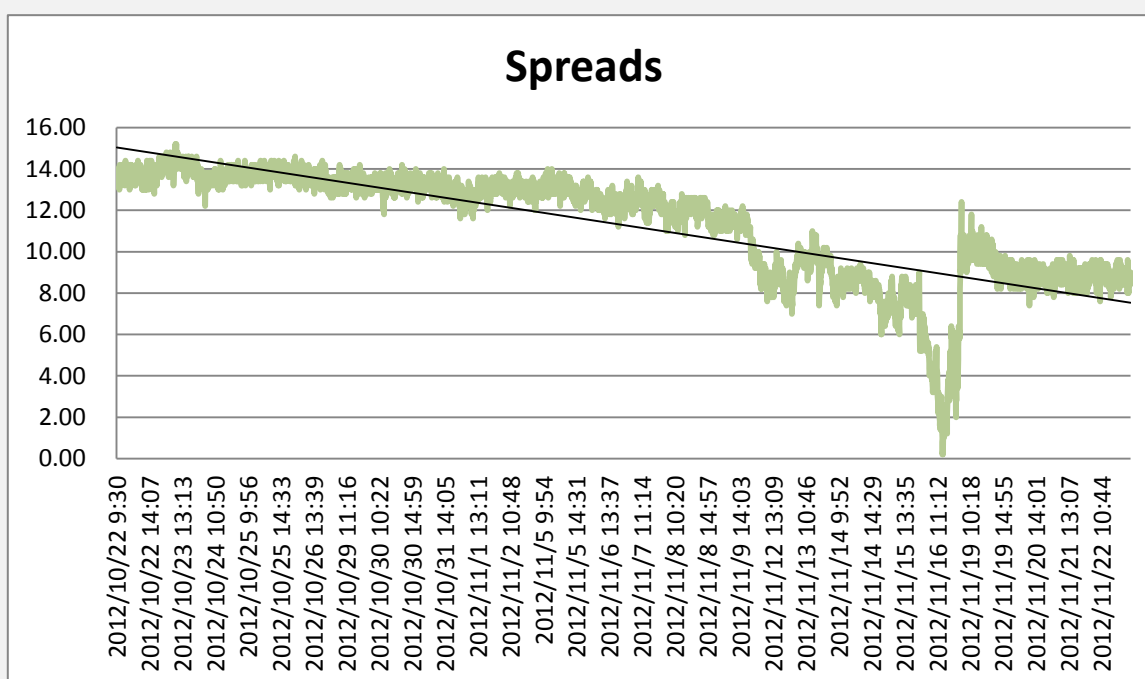


图 7: 当月合约与下月合约跨期套利机会

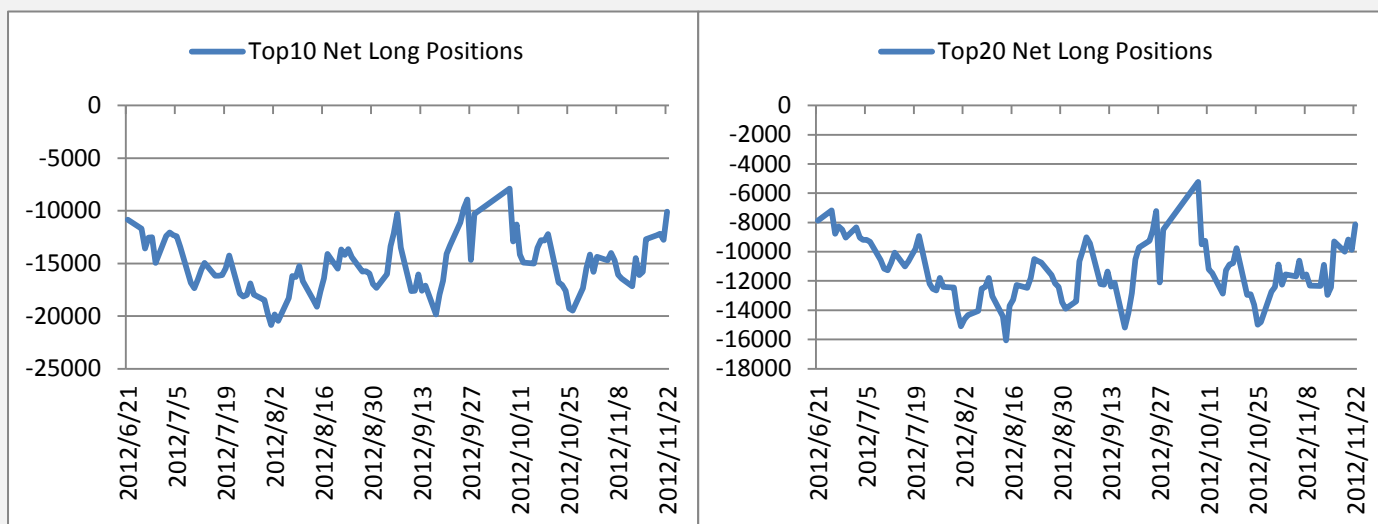


附录 4：主力会员持仓情况

这部分内容旨在向投资者呈现期指主力会员持仓（当月合约）的变化情况，让投资者更好的把握主力的动向。

表 3:前 20 名会员持仓情况

	会员名称	持多单量	日增减		会员名称	持空单量	日增减
1	国泰君安	7563	46	1	中证期货	13233	-861
2	华泰长城	4859	347	2	海通期货	6626	295
3	广发期货	4307	106	3	国泰君安	6425	-293
4	中证期货	3462	-152	4	华泰长城	5650	-337
5	光大期货	3399	763	5	广发期货	4271	-196
6	海通期货	3303	-240	6	申银万国	2782	97
7	南华期货	3010	-86	7	南华期货	2382	-98
8	银河期货	2772	-227	8	金瑞期货	2380	64
9	申银万国	2675	30	9	鲁证期货	2056	15
10	招商期货	2301	-118	10	银河期货	1946	450
11	浙商期货	2155	-137	11	国信期货	1913	-221
12	浙江永安	1902	-51	12	光大期货	1863	-876
13	信达期货	1838	-52	13	招商期货	1681	-92
14	上海东证	1702	468	14	上海东证	1355	-360
15	鲁证期货	1692	-211	15	中信建投	1337	89
16	中国国际	1404	-472	16	兴业期货	1300	-112
17	东海期货	1365	2	17	中投天琪	1179	192
18	国信期货	1262	142	18	中粮期货	1139	-78
19	安信期货	1236	-122	19	上海浙石	1054	219
20	金瑞期货	1204	-239	20	新潮期货	975	682
	总和	53411	-203		总和	61547	-1421



附录 5：融资融券情况

融资融券余额的多少反映了投资者参与股市的热情，可作为一个人气指标。融资余额(投资者每日融资买进与归还借款间的差额)越多，买入意愿越强，融券余额(投资者每日融券卖出与买进还券间的差额)越多，卖出意愿越强。

图 10:融资余额

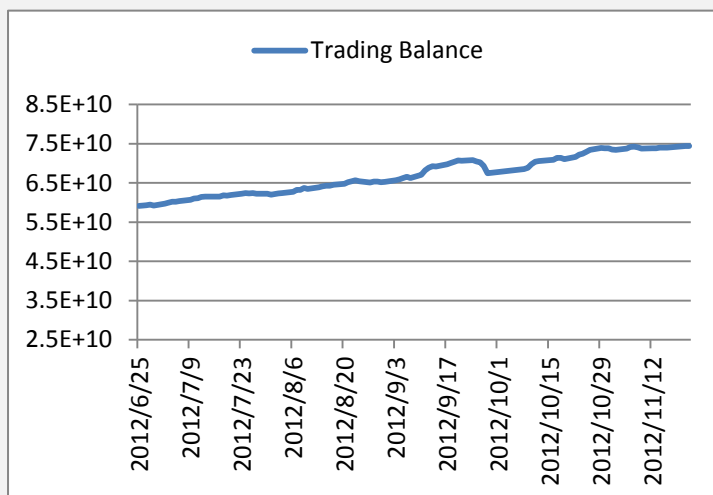
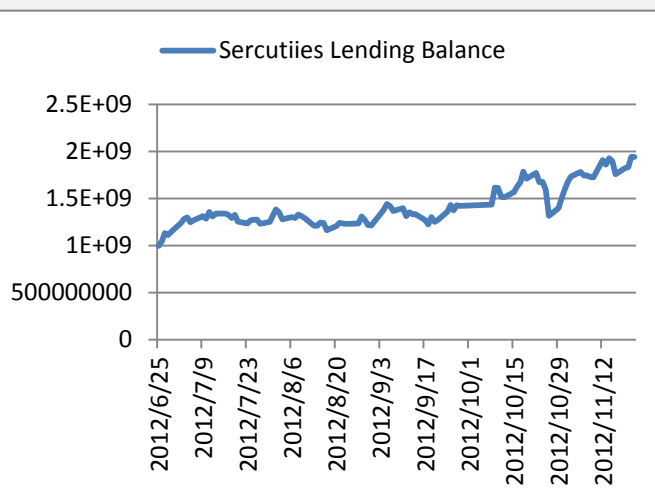


图 11: 融券余额



免责声明：

如果您对本报告有任何意见或建议，请致信于国都信箱 (yfb@guodu. cc)，欢迎您及时告诉我们您对本刊的任何想法！

本刊所有信息均建立在可靠的资料来源基础上。我们力求能为您提供精确的数据，客观的分析和全面的观点。但我们必须声明，对所有信息可能导致的任何损失概不负责。

本报告并不提供量身定制的投资建议。报告的撰写并未虑及读者的具体财务状况及目标。国都期货研究团队建议投资者应独立评估特定的投资和战略，并鼓励投资者征求专业财务顾问的意见。具体的投资或战略是否恰当取决于投资者自身的状况和目标。

版权声明：(c) 本报告版权为国都期货有限公司所有。本刊所含文字、数据和图表未经国都期货有限公司书面许可，任何人不得以电子、机械、影印、录音或其他任何形式复制、传播或存储于任何检索系统。未经许可，复制本刊任何内容皆属违反版权法行为，可能将受到法律起诉，并承担与之相关的所有损失赔偿和法律费用。涉及版权的所有问题请垂询：010-64000083。