

## 国都股指期货日报

### 国都期货研发服务部

分析师：王伟辉

执业编号：F0283939

电话：010-84183045

邮箱：wangweihui@guodu.cc

本报告中所有数据均来自国都期货。

地址：北京市东城区东直门南大街3号国华投资大厦10层  
国都期货有限公司  
网址：www.guodu.cc



### 【行情回顾】

今日沪深两市经历了冰火两重天，早盘沪深两市在券商方面的利好因素刺激下，急速拉升，之后逐步走低，沪市盘中再破2000点。午盘，沪深两市经过短暂的下探后，在网传央行将要降准的刺激下，地产、金融等权重板块领涨大盘，股指急速回升，市场做多氛围有所增加。随后沪深两市震荡走高，早盘低迷的酿酒、银行等板块亦震荡走强。临近尾盘，沪深两市纷纷站上五日线。截至收盘，上证指数报2030.32点，涨幅1.07%；深证成指报8150.84，涨幅1.22%。两市成交量799亿元，涨幅较大。

盘面上，所有板块飘红，其中券商、期货、房地产等板块领涨大盘，成为拉升主力。

资金流向方面，沪市资金净流入29.03亿元，深市资金净流入17.84亿元，沪深300资金净流入31亿元。

今日期现基差运行平稳，主力合约期现基差约为7，日内无期现套利机会。IF1211与IF1212目前核心价差约为10，日内无跨期套利机会存在。

### 【基本面要闻】

1. 网传央行将在25日降低存款准备金率0.5个百分点
2. 证监会新政释放券商500亿元资本金

### 【投资建议】

周三由于传言利好而期指急速回升，但预计在基本面没有实质改变的情况下，期指仍将延续弱势形态，为此投资者需要密切关注央行降准是否属实。而从技术来看，期指（IF加权）虽然站上5日均线，但以此判定期指反弹还为时过早，如果期指在未来能够站稳5日线，开启一波反弹行情的概率较大。

投资建议：稳健的投资者暂时观望；激进的投资者在确认站稳5日线后尝试多单进场，注意控制仓位。

## 附录 1：期指当日运行情况

这部分内容旨在向投资者展现代日期指 4 合约运行情况的全貌以及 4 合约基差的变化。

表 1: 期指合约运行情况

合约	前收盘价	开盘价	最高价	最低价	收盘价	涨跌	涨跌幅 (%)	成交量 (万)	成交额 (亿)	持仓量	持仓量变化
当月合约	2181.0	2177.0	2201.0	2158.2	2192.4	11.40	0.52	71.8	4699.9	1949	219
下月合约	2189.4	2187.0	2209.0	2167.6	2200.8	11.40	0.52	1.0	65.5	67958	219
下季合约	2208.8	2208.8	2228.4	2190.0	2220.4	11.60	0.53	0.5	30.9	7877	219
隔季合约	2236.6	2235.0	2255.0	2215.8	2245.6	9.00	0.40	0.1	5.4	Fetching...	Fetch...

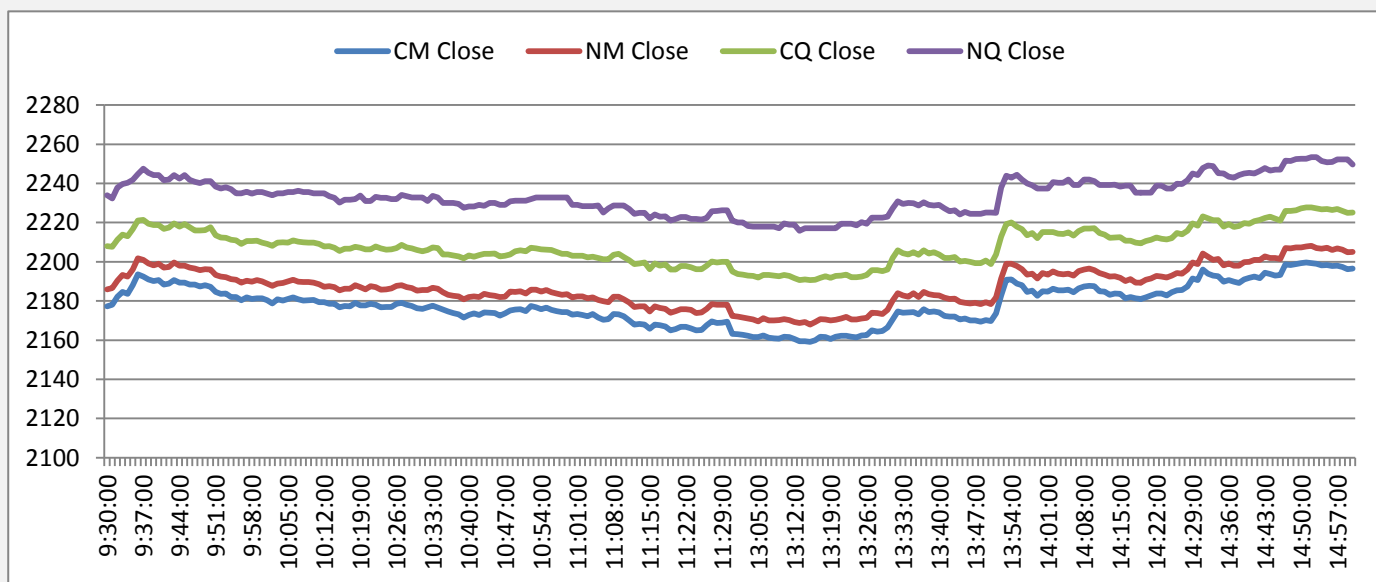
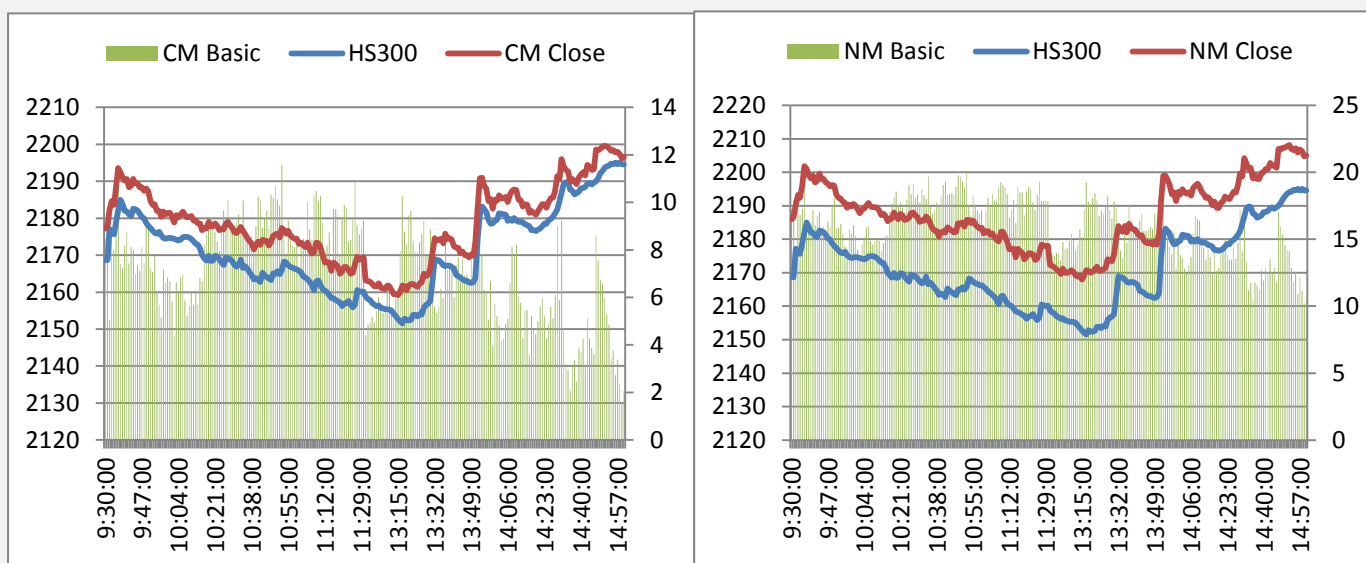
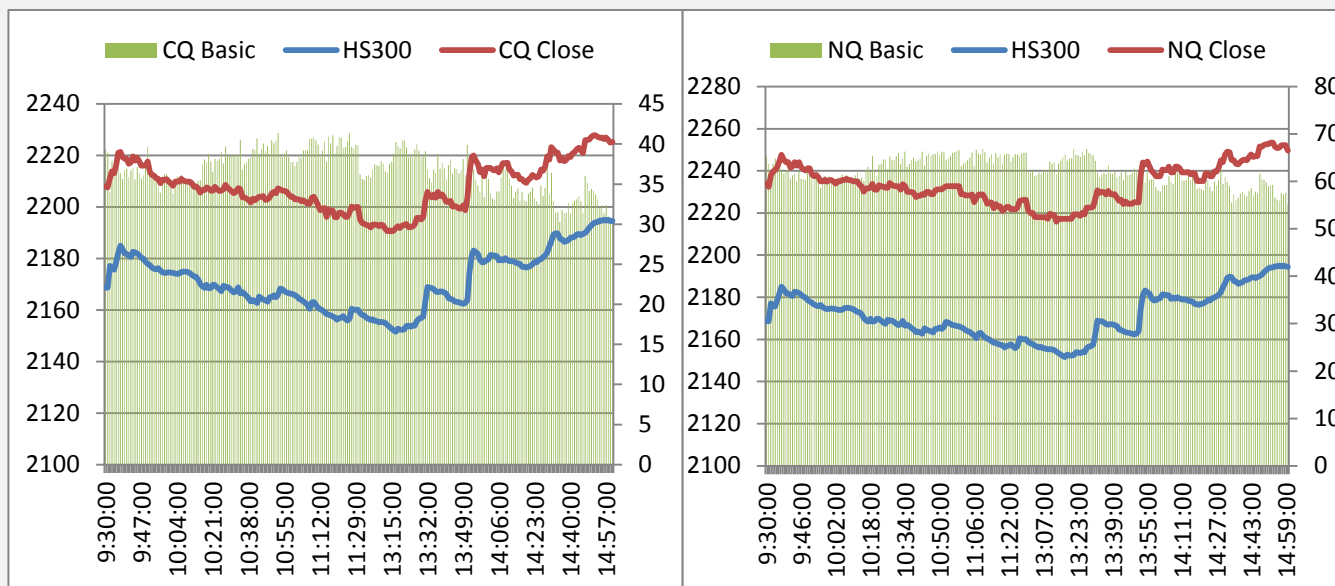


图 2: 期指 4 合约日内基差图



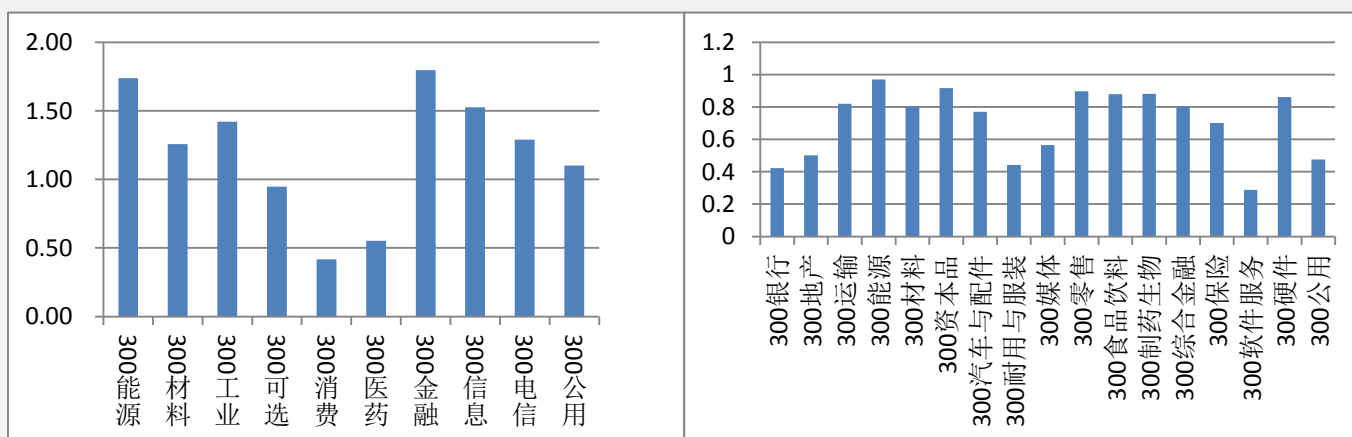


## 附录 2：A 股市场运行情况

这部分内容旨在向投资者呈现 A 股市场今日运行的全貌，各板块的涨跌幅以及与指数相关度可作为大盘走势的辅助判断参数。对行业熟悉的投资者可从几个与指数相关性最高的行业分析入手判断大盘未来走势。

表 2：A 股市场各指数行情

指数	前收盘价	开盘价	最高价	最低价	收盘价	涨跌	涨跌幅 (%)	成交量 (万)	成交额 (亿)
上证指数	2008.92	2008.21	2031.15	1995.17	2030.32	21.40	1.07	53.28	396.59
沪深 300	2164.88	2165.41	2195.46	2151.38	2194.90	30.02	1.39	30.51	271.22
深圳成指	8052.79	8055.64	8153.23	7988.85	8150.84	98.05	1.22	4.06	51.43
中小板指	3891.32	3889.12	3922.74	3841.02	3922.74	31.42	0.81	3.23	35.09
创业板指	656.61	656.44	661.89	646.64	660.03	3.43	0.52	2.22	25.39



### 附录 3：期指套利机会

图 5 与图 6 描述的是期现套利机会，若蓝线穿越红线代表有正向套利机会（卖出期指合约同时买入现货组合），蓝线穿越绿线代表有反向套利机会（买入期指合约同时卖出现货组合）。

图 7 描述的是当月合约与下月合约的跨期套利机会，据我们的测算，目前跨期套利的成本为一个点，价差超过核心波动区间一个点以上便有套利机会。即绿线在黑线上 1 个点以上时卖出下月合约同时买入当月合约，绿线在黑线下一个点以上时，买入下月合约同时卖出当月合约。

图 5: 当月合约套利机会

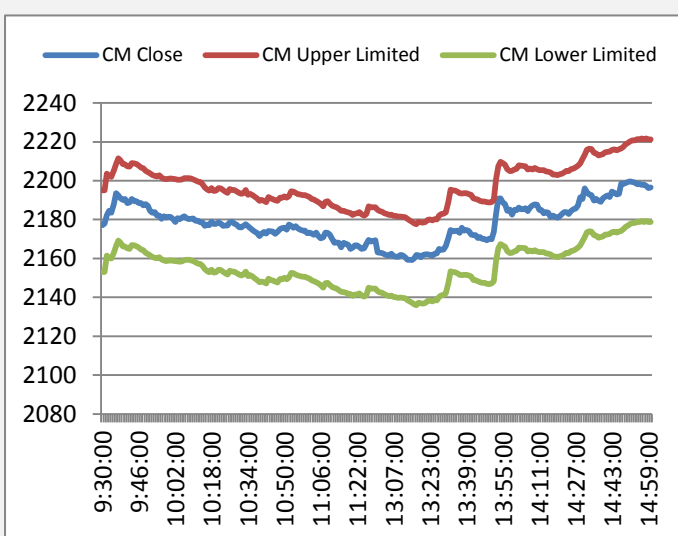


图 6: 下月合约套利机会

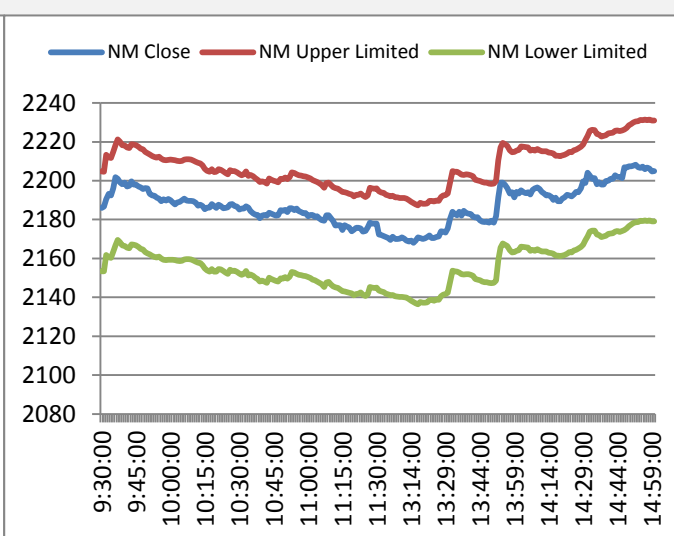
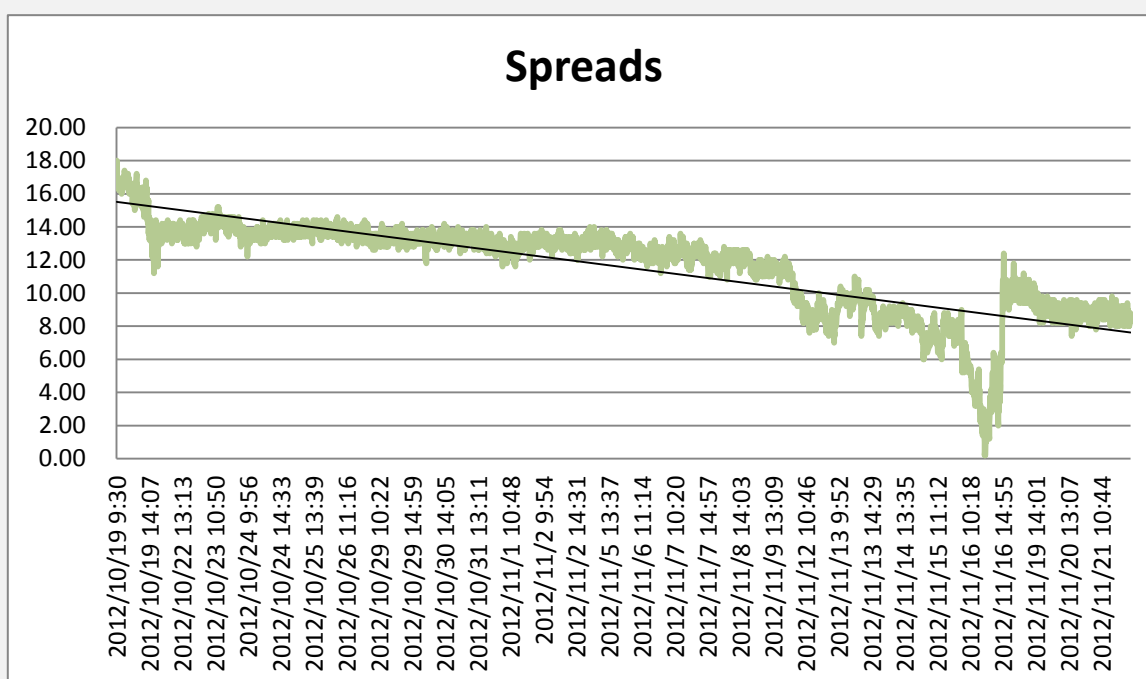


图 7: 当月合约与下月合约跨期套利机会

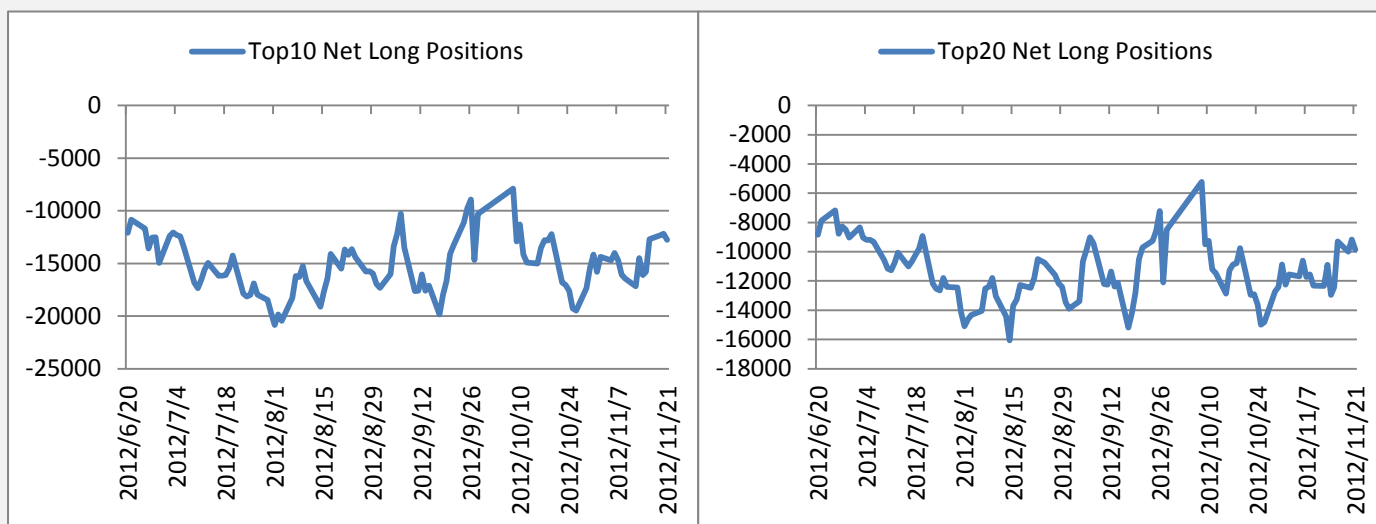


## 附录 4：主力会员持仓情况

这部分内容旨在向投资者呈现期指主力会员持仓（当月合约）的变化情况，让投资者更好的把握主力的动向。

表 3:前 20 名会员持仓情况

	会员名称	持多单量	日增减		会员名称	持空单量	日增减
1	国泰君安	7517	-130	1	中证期货	14094	-135
2	华泰长城	4512	-25	2	国泰君安	6718	75
3	广发期货	4201	50	3	海通期货	6331	-329
4	中证期货	3614	288	4	华泰长城	5987	-2
5	海通期货	3543	273	5	广发期货	4467	-210
6	南华期货	3096	-50	6	光大期货	2739	560
7	银河期货	2999	58	7	申银万国	2685	493
8	申银万国	2645	171	8	南华期货	2480	201
9	光大期货	2636	-338	9	金瑞期货	2316	25
10	招商期货	2419	365	10	国信期货	2134	148
11	浙商期货	2292	-260	11	鲁证期货	2041	-19
12	浙江永安	1953	-43	12	招商期货	1773	-206
13	鲁证期货	1903	195	13	上海东证	1715	587
14	信达期货	1890	17	14	银河期货	1496	-83
15	中国国际	1876	361	15	兴业期货	1412	-51
16	金瑞期货	1443	169	16	中信建投	1248	60
17	东海期货	1363	-352	17	中粮期货	1217	139
18	安信期货	1358	121	18	安信期货	1032	109
19	瑞达期货	1338	-158	19	中投天琪	987	-282
20	上海东证	1234	-436	20	上海浙石	835	-102
	总和	53832	276		总和	63707	978



## 附录 5：融资融券情况

融资融券余额的多少反映了投资者参与股市的热情，可作为一个人气指标。融资余额(投资者每日融资买进与归还借款间的差额)越多，买入意愿越强，融券余额(投资者每日融券卖出与买进还券间的差额)越多，卖出意愿越强。

图 10:融资余额

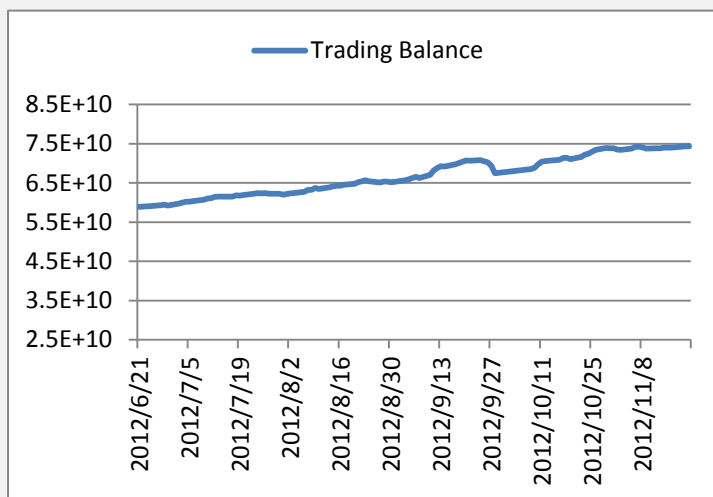
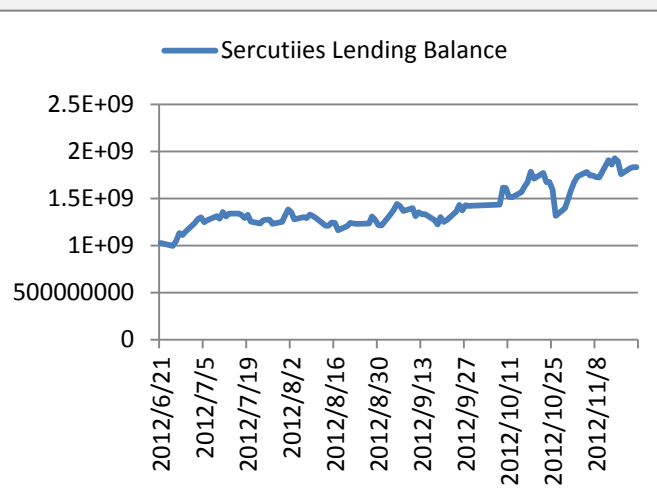


图 11: 融券余额



### 免责声明：

如果您对本报告有任何意见或建议，请致信于国都信箱 (yfb@guodu.cc)，欢迎您及时告诉我们您对本刊的任何想法！

本刊所有信息均建立在可靠的资料来源基础上。我们力求能为您提供精确的数据，客观的分析和全面的观点。但我们必须声明，对所有信息可能导致的任何损失概不负责。

本报告并不提供量身定制的投资建议。报告的撰写并未虑及读者的具体财务状况及目标。国都期货研究团队建议投资者应独立评估特定的投资和战略，并鼓励投资者征求专业财务顾问的意见。具体的投资或战略是否恰当取决于投资者自身的状况和目标。

版权声明：(c) 本报告版权为国都期货有限公司所有。本刊所含文字、数据和图表未经国都期货有限公司书面许可，任何人不得以电子、机械、影印、录音或其他任何形式复制、传播或存储于任何检索系统。未经许可，复制本刊任何内容皆属违反版权法行为，可能将受到法律起诉，并承担与之相关的所有损失赔偿和法律费用。涉及版权的所有问题请垂询：010-64000083。