

国都股指期货日报

国都期货研发服务部

分析师：张见

执业编号：F0284384

电话：010-84180311

邮箱：zhangjian@guodu.cc

本报告中所有数据均来自国都期货。

地址：北京市东城区东直门南大街3号国华投资大厦10层
国都期货有限公司
网址：www.guodu.cc

【行情回顾】

今日两市早盘双双高开高走，在汇金增持、险资加仓和券商创新政策将出等消息助力下，券商等金融指标股早盘领涨大盘，煤炭、有色、医药、家电、铁路基建、互联网、地产、环保、地热等板块表现活跃，无一板块下跌，沪指冲上2100点后，继今年6月1日后首次冲上60日均线，11点后水利建设拉起一度领涨超4.6%，沪指半日涨幅超2%。两市股指午后高位震荡，沪指力保60日均线。收盘两市共有近50只非ST股涨停，下跌个股不到20只。

资金流向方面，沪市资金净流入98.09亿元，深市资金净流入84.09亿元，沪深300资金净流入61.17亿元。

今日期现基差运行平稳，主力合约期现基差约为5.5，日内无期现套利机会。IF1210与IF1211目前核心价差约为11.8，日内无跨期套利机会存在。

【基本面要闻】

1. 汇金三季增持工行626.63万股 近一年增持超亿股
2. 央行2650亿元逆回购 节后资金面紧平衡

【投资建议】

期指虽然节后没有迎来开门红，但是今天在世行下调增长预期的利空下，强势上涨，成功站上60日均线，明日若能继续站稳60日线之上，期指或将挑战2360一线，若能成功突破2360则上涨空间将被打开。

操作建议：轻仓做多，跌破60日均线止损。



附录 1：期指当日运行情况

这部分内容旨在向投资者展现代日期指 4 合约运行情况的全貌以及 4 合约基差的变化。

表 1: 期指合约运行情况

合约	前收盘价	开盘价	最高价	最低价	收盘价	成交量	成交额	涨跌	涨跌幅(%)	持仓量	结算价
当月合约	2276.6	2283.2	2345	2280.6	2323.8	687674	4.79E+11	47.2	2.07	65632	2271
下月合约	2289	2290.2	2357.2	2290.2	2337	27393	1.92E+10	48	2.1	7249	2284.2
下季合约	2302.8	2307	2370.6	2307	2353	14382	1.01E+10	50.2	2.18	15020	2297.4
隔季合约	2340.2	2351.8	2404.2	2345.4	2386.2	1471	1.05E+09	46	1.97	2206	2335

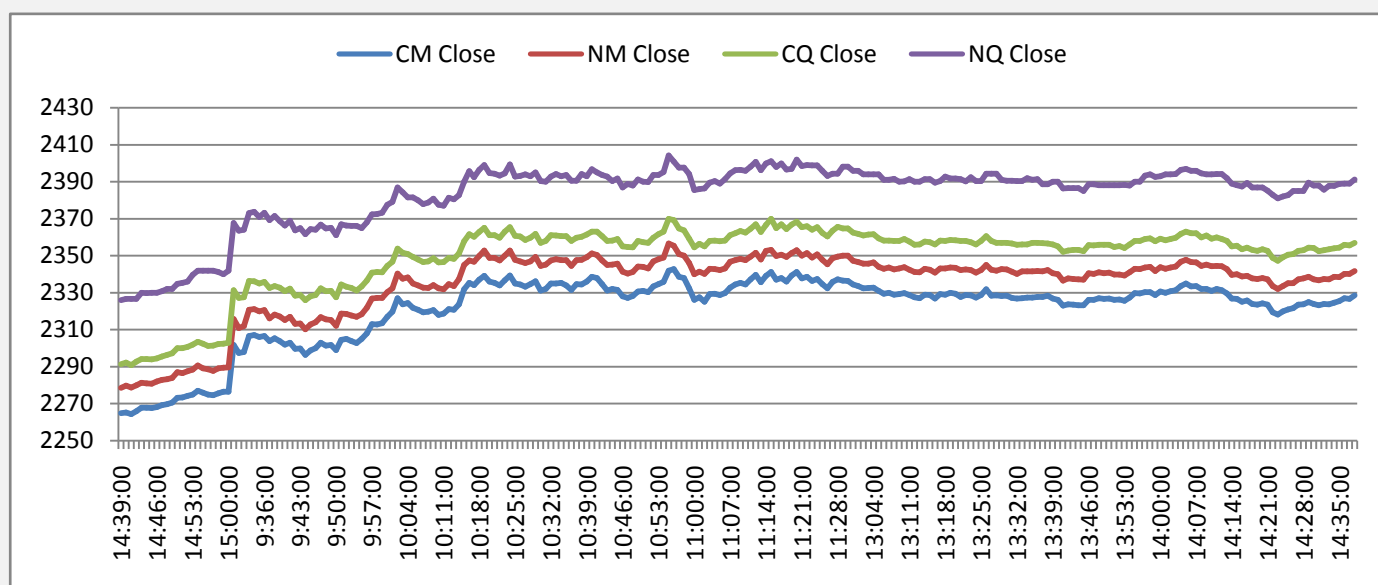
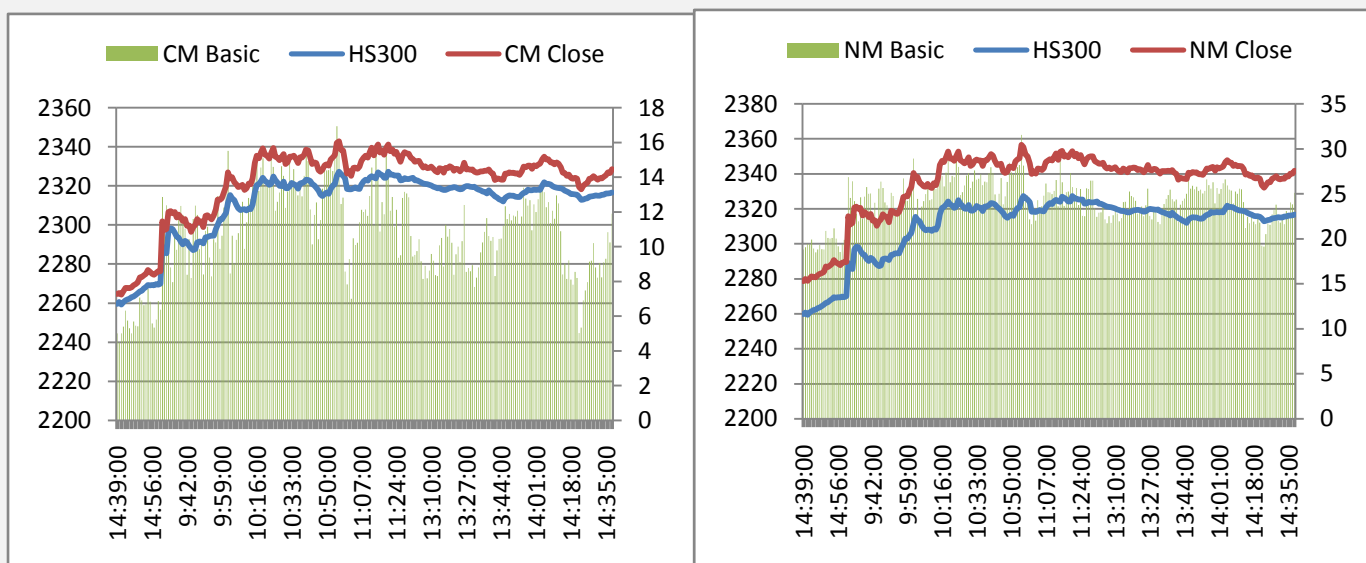
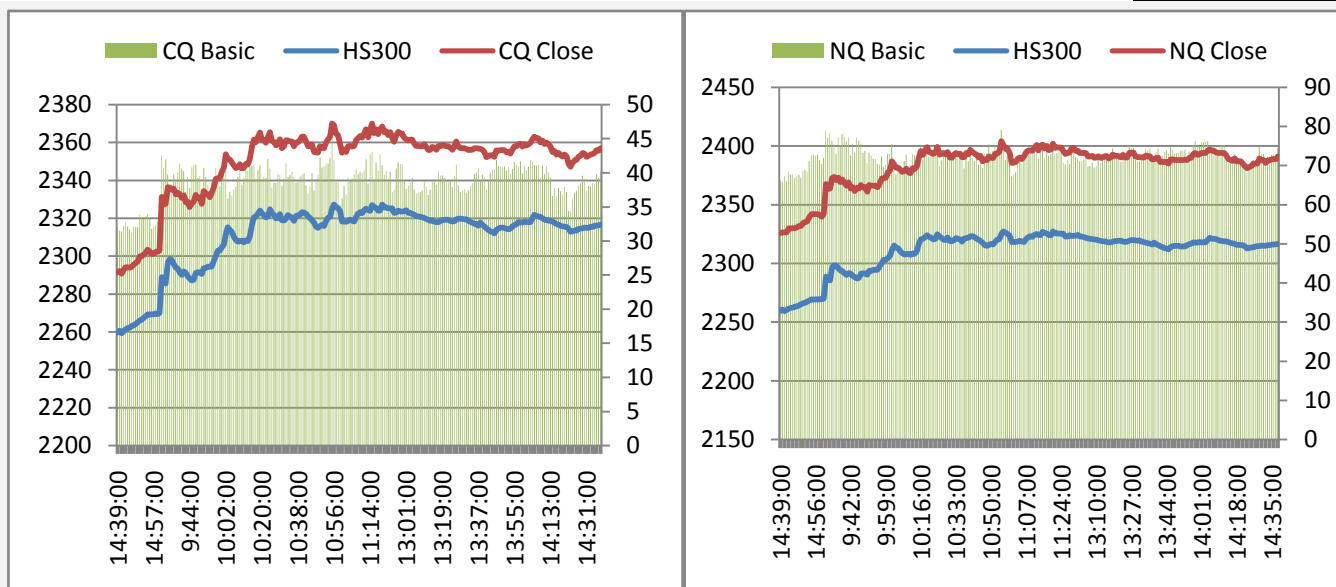


图 2: 期指 4 合约日内基差图



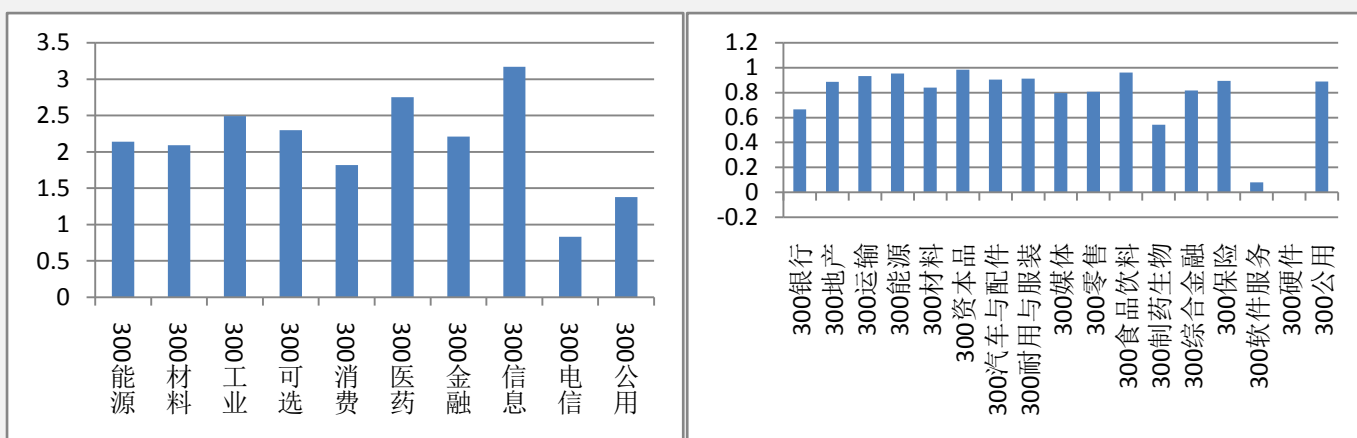


附录 2：A 股市场运行情况

这部分内容旨在向投资者呈现 A 股市场今日运行的全貌，各板块的涨跌幅以及与指数相关度可作为大盘走势的辅助判断参数。对行业熟悉的投资者可从几个与指数相关性最高的行业分析入手判断大盘未来走势。

表 2：A 股市场各指数行情

指数	前收盘价	开盘价	最高价	最低价	收盘价	成交量	成交额	涨跌	涨跌幅(%)
上证指数	2074.42	2081.59	2119.34	2081.59	2115.23	8.46E+09	6.75E+10	40.8101	1.97
沪深 300	2270.05	2281.75	2327.73	2281.75	2320.16	5.25E+09	4.83E+10	50.1099	2.21
深圳成指	8540.08	8583.58	8774.36	8583.58	8743.86	7.57E+08	9.02E+09	203.7803	2.39
中小板指	4228.8	4239.85	4343.23	4239.85	4341.77	6.04E+08	7.5E+09	112.9702	2.67
创业板指	690.77	691.39	712.78	691.39	712.7	2.54E+08	3.3E+09	21.93	3.17



附录 3：期指套利机会

图 5 与图 6 描述的是期现套利机会，若蓝线穿越红线代表有正向套利机会（卖出期指合约同时买入现货组合），蓝线穿越绿线代表有反向套利机会（买入期指合约同时卖出现货组合）。

图 7 描述的是当月合约与下月合约的跨期套利机会，据我们的测算，目前跨期套利的成本为一个点，价差超过核心波动区间一个点以上便有套利机会。即蓝线在红线上 1 个点以上时卖出下月合约同时买入当月合约，蓝线在红线下 1 个点以上时，买入下月合约同时卖出当月合约。

图 5: 当月合约套利机会

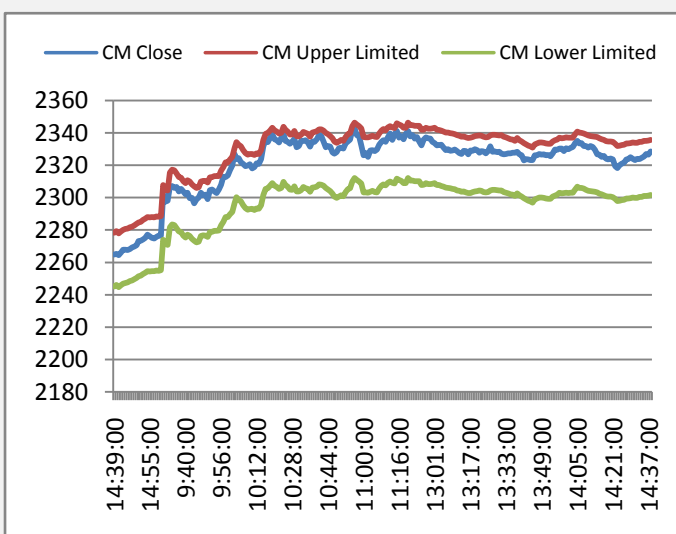


图 6: 下月合约套利机会

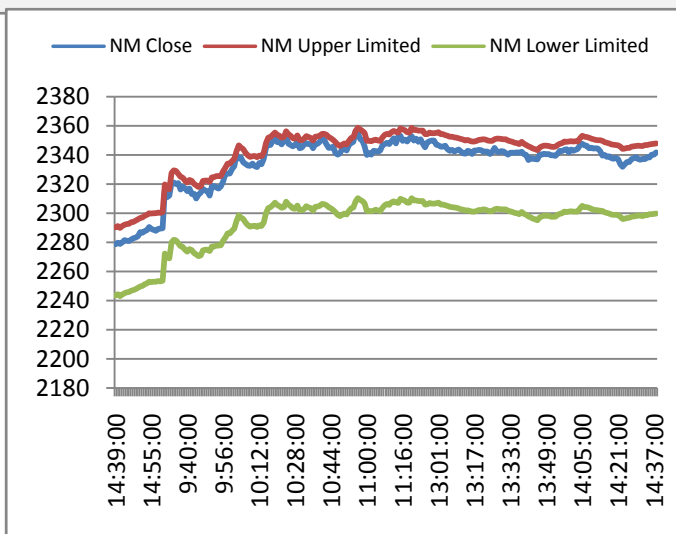
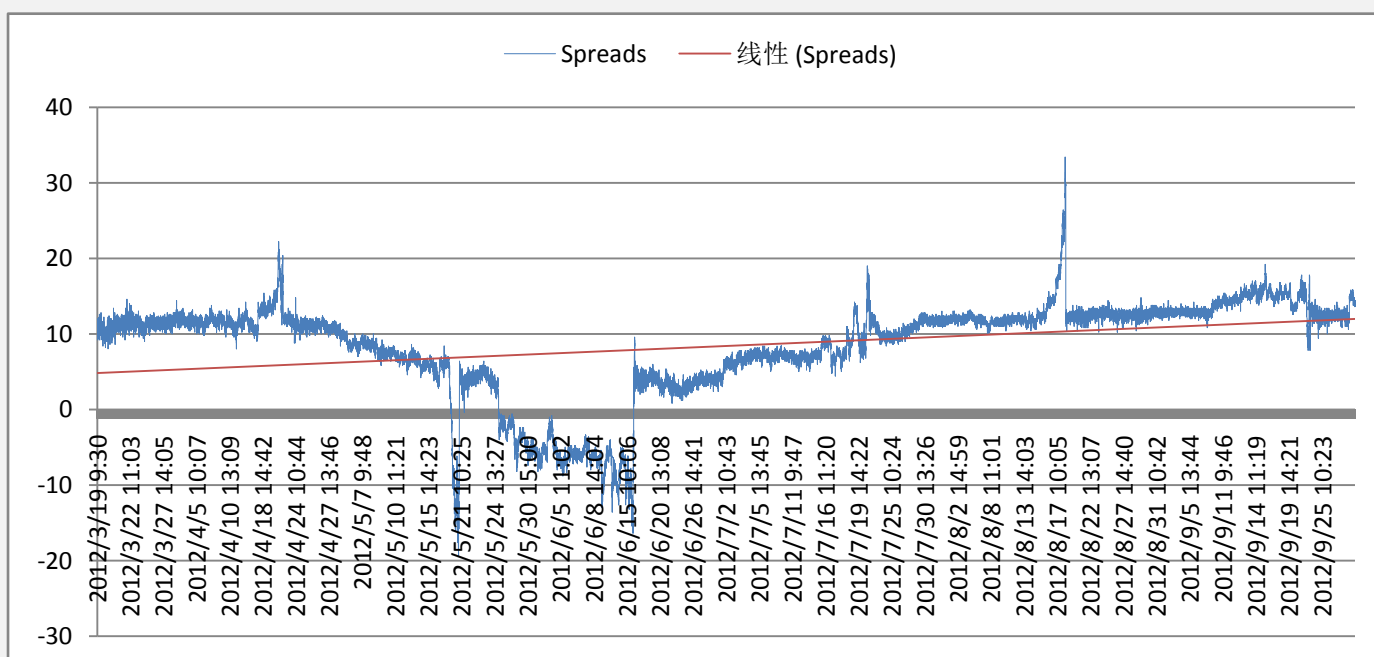


图 7: 当月合约与下月合约跨期套利机会

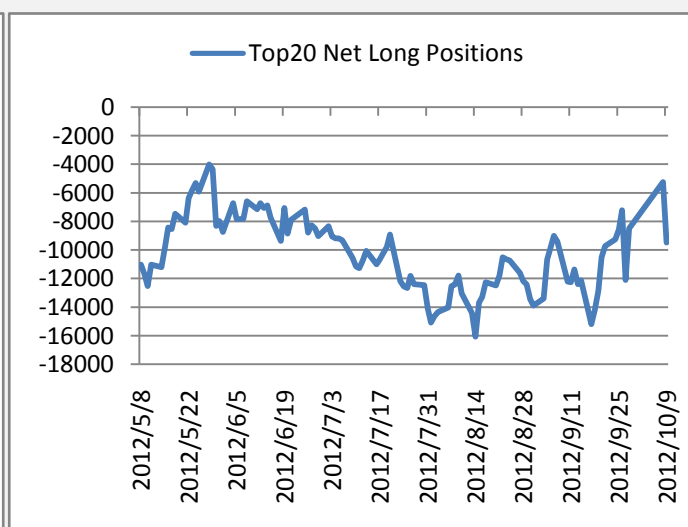
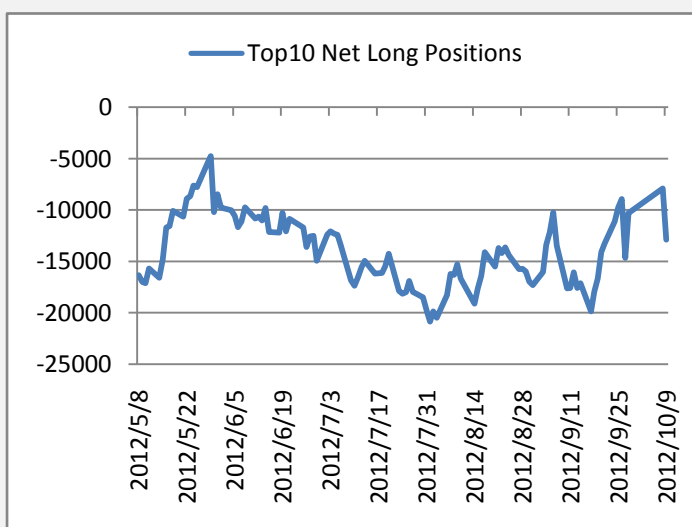


附录 4：主力会员持仓情况

这部分内容旨在向投资者呈现期指主力会员持仓的变化情况，让投资者更好的把握主力的动向。

表 3:前 20 名会员持仓情况

	会员名称	持多单量	日增减		会员名称	持空单量	日增减
1	国泰君安	7589	1057	1	中证期货	11970	1145
2	华泰长城	4175	191	2	国泰君安	8427	503
3	广发期货	3768	387	3	海通期货	8069	1341
4	银河期货	3374	128	4	华泰长城	3661	900
5	海通期货	3192	323	5	光大期货	3653	1542
6	中证期货	2428	-115	6	中粮期货	2503	40
7	申银万国	2259	52	7	申银万国	2205	895
8	光大期货	2135	-326	8	南华期货	1982	482
9	鲁证期货	2050	306	9	上海东证	1750	439
10	浙江永安	1965	360	10	鲁证期货	1616	43
11	南华期货	1893	286	11	中信建投	1469	395
12	招商期货	1772	5	12	国信期货	1428	3
13	东海期货	1607	688	13	招商期货	1378	289
14	浙商期货	1604	44	14	银河期货	1288	175
15	上海东证	1340	62	15	广发期货	1114	-213
16	信达期货	1277	14	16	中投天琪	1073	61
17	金瑞期货	1177	462	17	兴业期货	759	-120
18	国信期货	1128	-180	18	东海期货	672	-107
19	中投天琪	1081	9	19	国元海勤	654	-71
20	瑞达期货	1008	-63	20	上海浙石	637	27
	总和	46822	3690		总和	56308	7769



附录 5：融资融券情况

融资融券余额的多少反映了投资者参与股市的热情，可作为一个人气指标。融资余额(投资者每日融资买进与归还借款间的差额)越多，买入意愿越强，融券余额(投资者每日融券卖出与买进还券间的差额)越多，卖出意愿越强。

图 10:融资余额

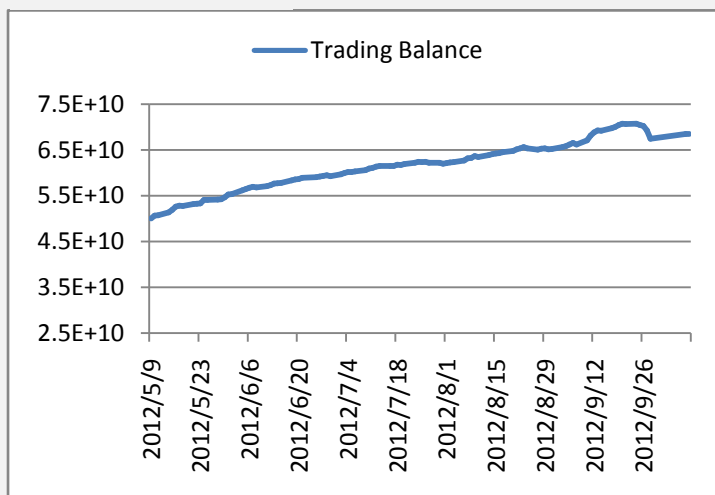
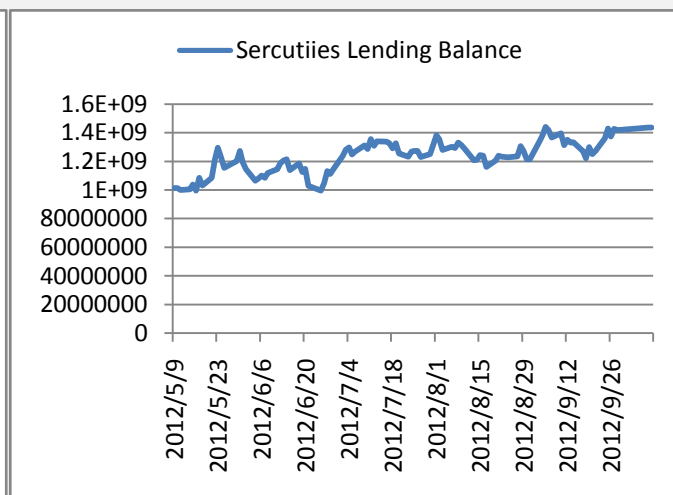


图 11: 融券余额



免责声明：

如果您对本报告有任何意见或建议，请致信于国都信箱 (yfb@guodu.cc)，欢迎您及时告诉我们您对本刊的任何想法！

本刊所有信息均建立在可靠的资料来源基础上。我们力求能为您提供精确的数据，客观的分析和全面的观点。但我们必须声明，对所有信息可能导致的任何损失概不负责。

本报告并不提供量身定制的投资建议。报告的撰写并未虑及读者的具体财务状况及目标。国都期货研究团队建议投资者应独立评估特定的投资和战略，并鼓励投资者征求专业财务顾问的意见。具体的投资或战略是否恰当取决于投资者自身的状况和目标。

版权声明：(c) 本报告版权为国都期货有限公司所有。本刊所含文字、数据和图表未经国都期货有限公司书面许可，任何人不得以电子、机械、影印、录音或其他任何形式复制、传播或存储于任何检索系统。未经许可，复制本刊任何内容皆属违反版权法行为，可能将受到法律起诉，并承担与之相关的所有损失赔偿和法律费用。涉及版权的所有问题请垂询：010-64000083。