

## 国都股指期货日报

### 国都期货研发服务部

分析师：张见

执业编号：F0284384

电话：010-84180311

邮箱：zhangjian@guodu.cc

本报告中所有数据均来自国都期货。

地址：北京市东城区东直门南大街3号国华投资大厦10层  
国都期货有限公司  
网址：www.guodu.cc



### 【行情回顾】

今日沪深两市双双平开，窄幅震荡。午后加速下行，尾盘上证指数一度跌破2000点重要心理关口，创44个月以来新低。截至收盘，上证指数报2004.17点，跌幅1.24%；深证成指报8193.37点，跌幅1.10%。两市总成交量781.22亿，较前一交易日（778.48亿）持平，成交量维持在地量水平。

盘面上所有版块飘绿，其中西藏，黄金，农林牧渔，航天军工，LED板块跌幅居前。

资金流向方面，沪市资金净流出40.01亿元，深市资金净流出62.36亿元，沪深300资金净流出21.37亿元。

今日期现基差运行平稳，主力合约期现基差约为15.4，日内无期现套利机会。IF1210与IF1211目前核心价差约为12.6，日内无跨期套利机会存在。

### 【基本面要闻】

1. 外管局：中国四类储备资产首次同时减少

### 【投资建议】

今日在“上证2000点保卫战”中，盘中空方攻破2000点。对于空方也并不一定是好事。因为当一个比较明确的重要目标（2000点）达到以后，市场会对后市看法产生分歧；其次前10名会员净空单连续8日减少，减少到1万手以内；另外很多机构投资者表达出“不破不立”的观点。

操作建议：日内操作，谨慎逢高做空

阻力位：2233/2255 支撑位：2184/2175

## 附录 1：期指当日运行情况

这部分内容旨在向投资者展现代日期指 4 合约运行情况的全貌以及 4 合约基差的变化。

表 1: 期指合约运行情况

合约	前收盘价	开盘价	最高价	最低价	收盘价	成交量	成交额	涨跌	涨跌幅(%)	持仓量	结算价
当月合约	2218.6	2210.2	2229.2	2192.6	2200.2	470419	3.12E+11	-18.4001	-0.83	67521	2222.2
下月合约	2231.2	2225	2241	2205.2	2212.8	4015	2.68E+09	-18.3999	-0.82	1291	2234.8
下季合约	2245	2239	2255	2220	2226.6	4772	3.2E+09	-18.3999	-0.82	13415	2248.8
隔季合约	2279	2277.6	2289	2253.8	2258.2	495	3.37E+08	-20.8	-0.91	2042	2281.2

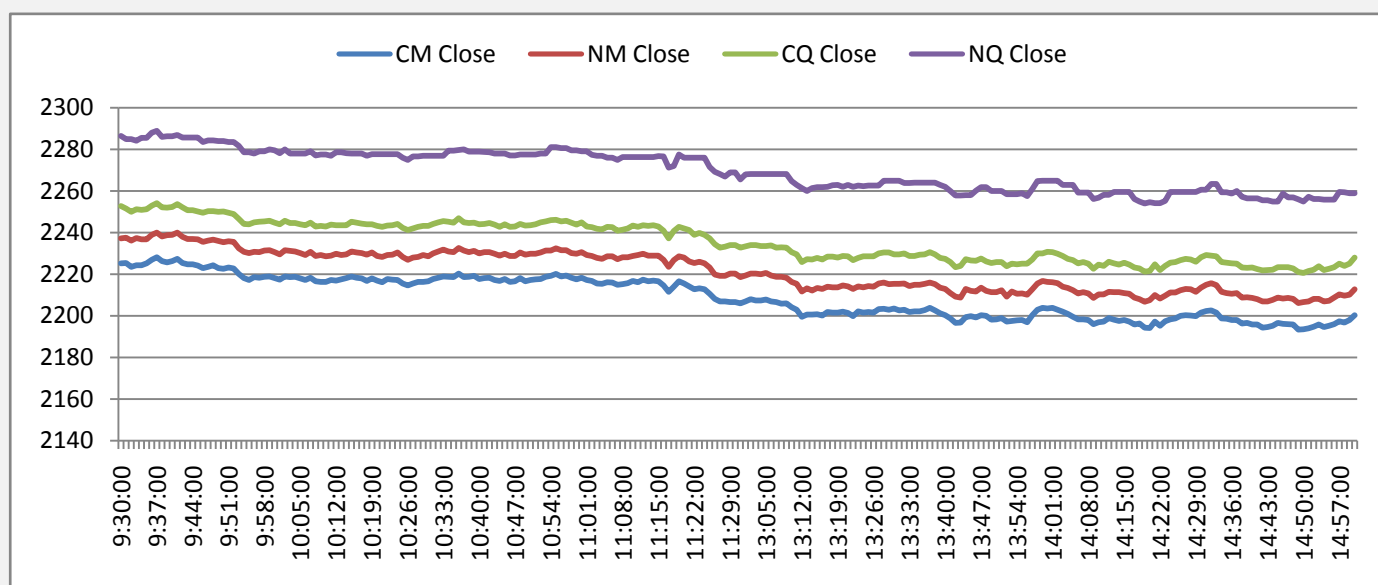
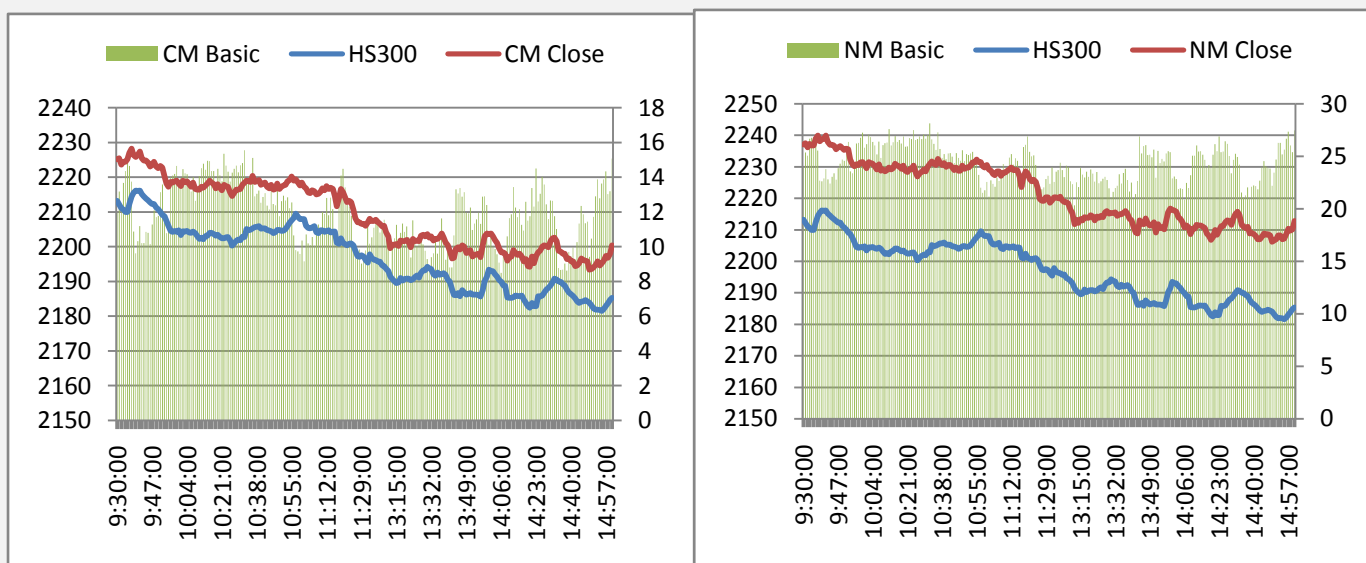
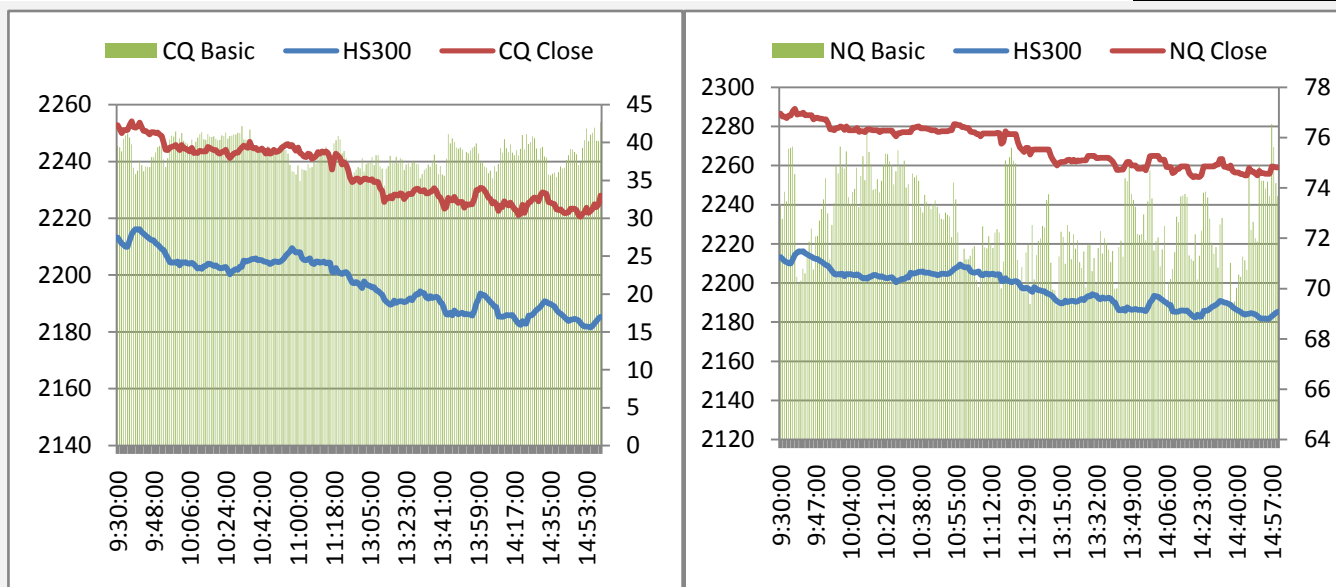


图 2: 期指 4 合约日内基差图





## 附录 2：A 股市场运行情况

这部分内容旨在向投资者呈现 A 股市场今日运行的全貌，各板块的涨跌幅以及与指数相关度可作为大盘走势的辅助判断参数。对行业熟悉的投资者可从几个与指数相关性最高的行业分析入手判断大盘未来走势。

表 2：A 股市场各指数行情

指数	前收盘价	开盘价	最高价	最低价	收盘价	成交量	成交额	涨跌	涨跌幅(%)
上证指数	2029.29	2027.86	2033.04	1999.48	2004.17	5.04E+09	3.84E+10	-25.12	-1.24
沪深 300	2210.15	2208.91	2216.82	2181.08	2184.89	2.75E+09	2.49E+10	-25.26	-1.14
深圳成指	8284.25	8289.85	8335.14	8178.67	8193.37	4.06E+08	4.64E+09	-90.8799	-1.1
中小板指	4150.43	4148.62	4165.48	4050.08	4057.75	4.23E+08	5.04E+09	-92.6802	-2.23
创业板指	682.34	680.47	682.67	660.12	661.49	1.86E+08	2.43E+09	-20.85	-3.06

图 3：沪深 300 各板块涨跌幅

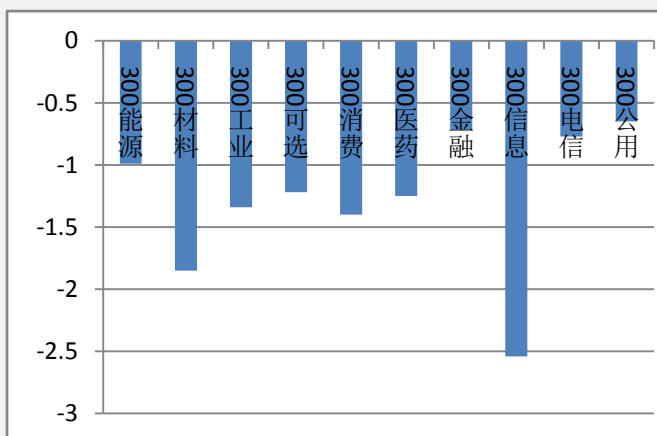
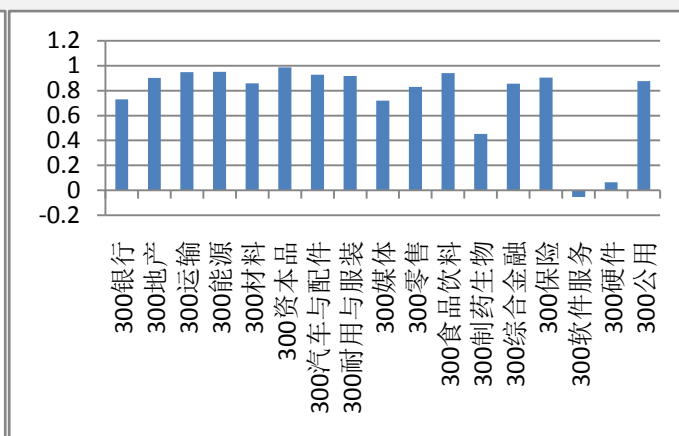


图 4：沪深 300 各板块 60 日内与指数相关度



### 附录 3：期指套利机会

图 5 与图 6 描述的是期现套利机会，若蓝线穿越红线代表有正向套利机会（卖出期指合约同时买入现货组合），蓝线穿越绿线代表有反向套利机会（买入期指合约同时卖出现货组合）。

图 7 描述的是当月合约与下月合约的跨期套利机会，据我们的测算，目前跨期套利的成本为一个点，价差超过核心波动区间一个点以上便有套利机会。即蓝线在红线上 1 个点以上时卖出下月合约同时买入当月合约，蓝线在红线下 1 个点以上时，买入下月合约同时卖出当月合约。

图 5: 当月合约套利机会

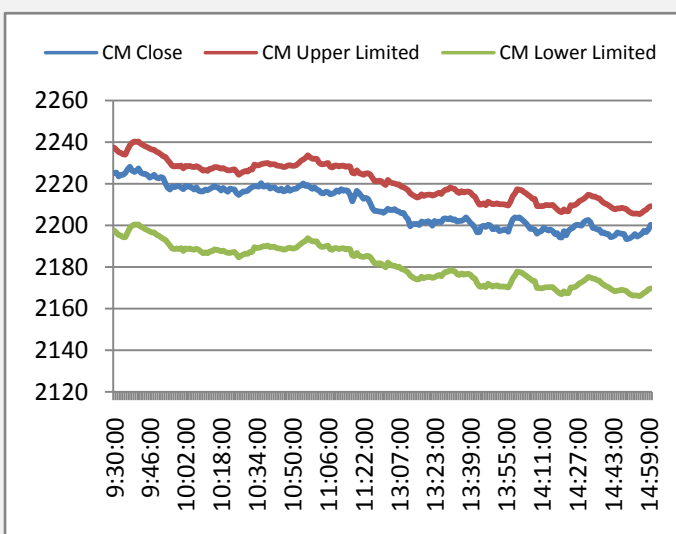


图 6: 下月合约套利机会

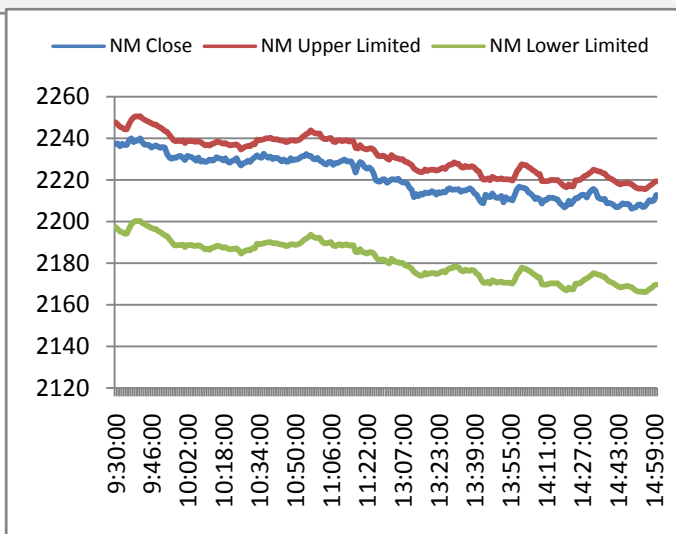
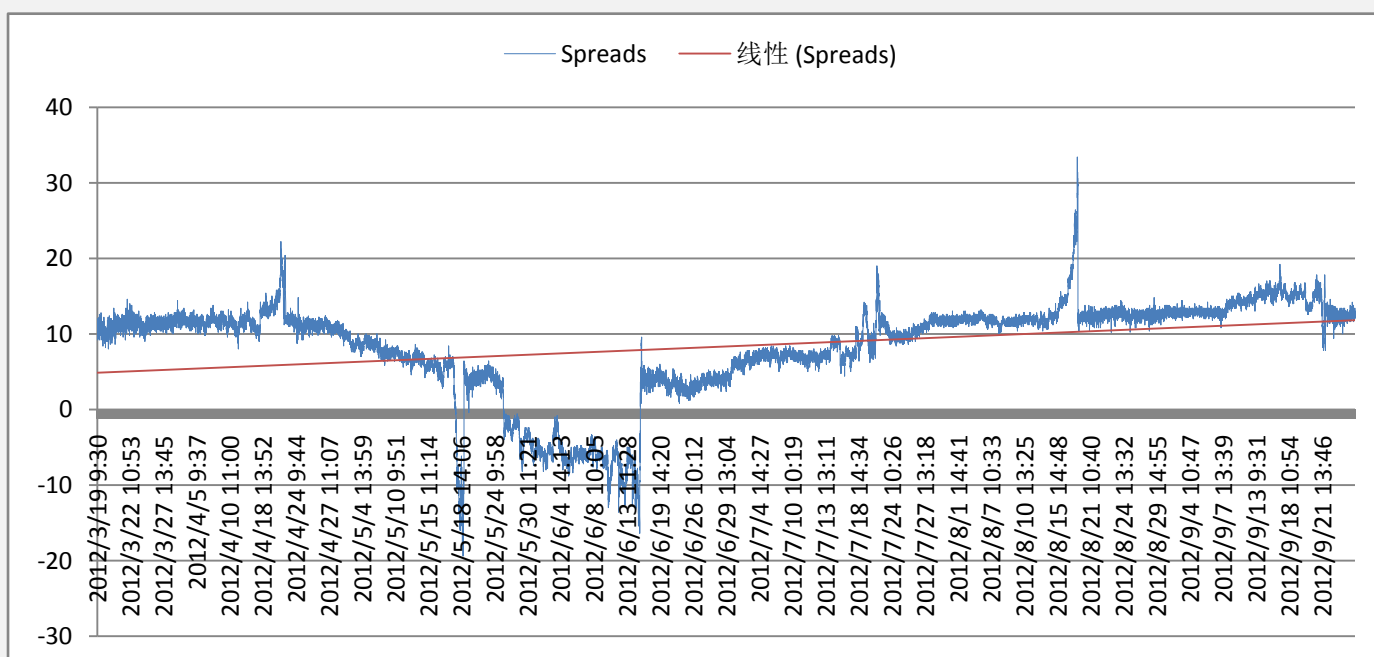


图 7: 当月合约与下月合约跨期套利机会



## 附录 4：主力会员持仓情况

这部分内容旨在向投资者呈现期指主力会员持仓的变化情况，让投资者更好的把握主力的动向。

表 3:前 20 名会员持仓情况

	会员名称	持多单量	日增减		会员名称	持空单量	日增减
1	国泰君安	7104	-65	1	中证期货	11964	-78
2	广发期货	3780	105	2	国泰君安	7979	12
3	华泰长城	3501	393	3	海通期货	6996	103
4	银河期货	3426	-120	4	华泰长城	3313	-651
5	海通期货	3351	-757	5	中粮期货	2901	404
6	中证期货	3192	21	6	光大期货	2808	-677
7	浙江永安	2861	2	7	金瑞期货	1798	340
8	光大期货	2402	13	8	鲁证期货	1735	2
9	南华期货	2214	258	9	国信期货	1714	-204
10	申银万国	2060	33	10	申银万国	1612	-65
11	鲁证期货	1838	572	11	招商期货	1563	-12
12	信达期货	1783	165	12	广发期货	1527	-41
13	浙商期货	1648	-29	13	南华期货	1407	129
14	招商期货	1629	-228	14	中投天琪	1394	318
15	上海东证	1604	418	15	中信建投	1336	-20
16	安信期货	1223	89	16	银河期货	1191	-86
17	东海期货	1170	-132	17	宝城期货	1127	10
18	国信期货	1163	155	18	兴业期货	1018	-148
19	瑞达期货	1083	-5	19	东海期货	944	-196
20	长江期货	1002	33	20	宏源期货	919	324
	总和	48034	921		总和	55246	-536

图 8：前 10 名会员净多单

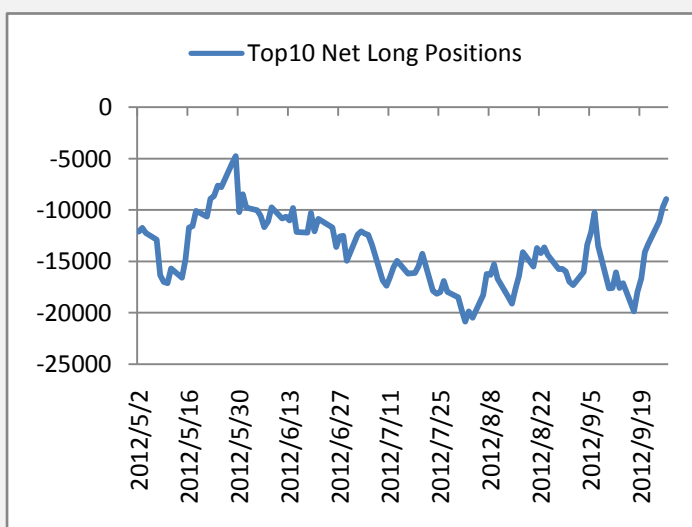
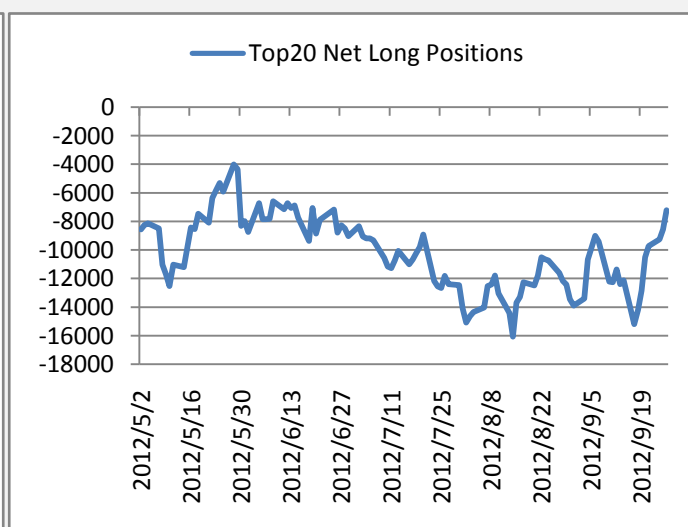


图 9：前 20 名会员净多单



## 附录 5：融资融券情况

融资融券余额的多少反映了投资者参与股市的热情，可作为一个人气指标。融资余额(投资者每日融资买进与归还借款间的差额)越多，买入意愿越强，融券余额(投资者每日融券卖出与买进还券间的差额)越多，卖出意愿越强。

图 10:融资余额

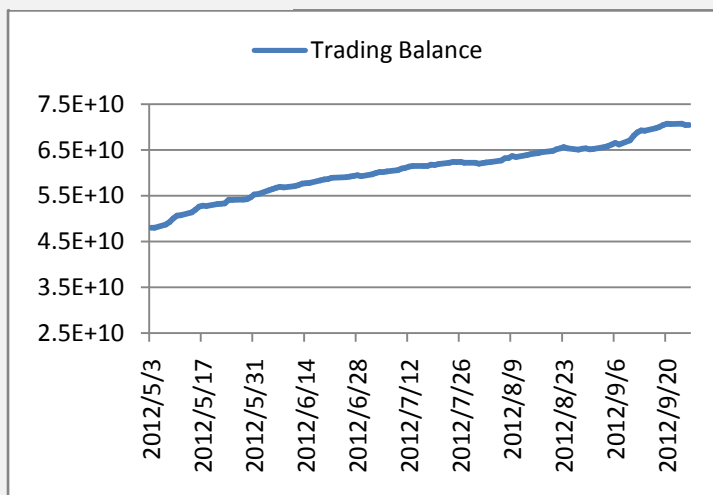
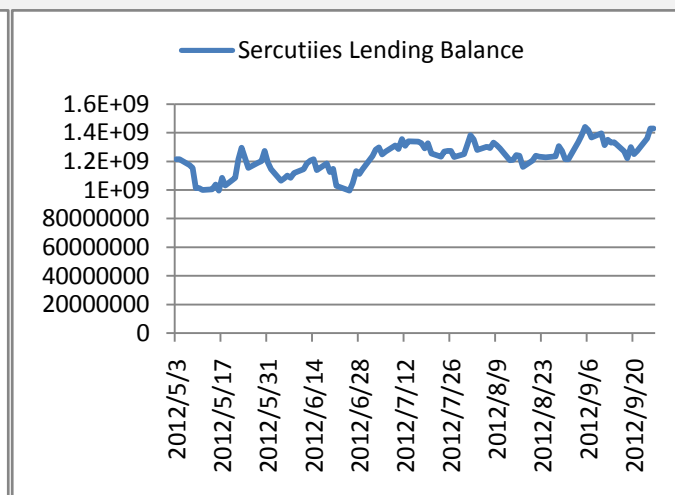


图 11: 融券余额



### 免责声明：

如果您对本报告有任何意见或建议，请致信于国都信箱 (yfb@guodu.cc)，欢迎您及时告诉我们您对本刊的任何想法！

本刊所有信息均建立在可靠的资料来源基础上。我们力求能为您提供精确的数据，客观的分析和全面的观点。但我们必须声明，对所有信息可能导致的任何损失概不负责。

本报告并不提供量身定制的投资建议。报告的撰写并未虑及读者的具体财务状况及目标。国都期货研究团队建议投资者应独立评估特定的投资和战略，并鼓励投资者征求专业财务顾问的意见。具体的投资或战略是否恰当取决于投资者自身的状况和目标。

版权声明：(c) 本报告版权为国都期货有限公司所有。本刊所含文字、数据和图表未经国都期货有限公司书面许可，任何人不得以电子、机械、影印、录音或其他任何形式复制、传播或存储于任何检索系统。未经许可，复制本刊任何内容皆属违反版权法行为，可能将受到法律起诉，并承担与之相关的所有损失赔偿和法律费用。涉及版权的所有问题请垂询：010-64000083。