

国都股指期货日报

国都期货研发服务部

分析师：张见

执业编号：F0284384

电话：010-84180311

邮箱：zhangjian@guodu.cc

本报告中所有数据均来自国都期货。

地址：北京市东城区东直门南大街3号国华投资大厦10层
国都期货有限公司
网址：www.guodu.cc



【行情回顾】

今日沪深两市双双低开，震荡下行，创出新低 2005 点。随后在水泥，机械等基础设施建设板块带领下，展开 2000 点保卫战，股指震荡回升。截至收盘，上证指数报 2033.19 点，涨幅 0.32%；深证成指报 8310.94 点，涨幅 1.33%。两市总成交量 894.49 亿，较前一交易日（963.10 亿）萎缩 7.12%，成交量维持在地量水平。

盘面上水泥，建材，教育传媒，保险，机械，券商，铁路基建板块涨幅居前，而黄金，钢铁，交通运输板块跌幅居前，

资金流向方面，沪市资金净流出 12.31 亿元，深市资金净流出 16.89 亿元，沪深 300 资金净流出 2.01 亿元。

今日期现基差运行平稳，主力合约期现基差约为 5.9，日内无期现套利机会。IF1210 与 IF1211 目前核心价差约为 11，日内无跨期套利机会存在。

【基本面要闻】

1. 四川推 3.67 万亿重大项目 板块午后发力

【投资建议】

周一期指（当月连续）低开后在底部盘整，在上证指数“2000 点保卫战”的带动下，震荡回升。节前“2000 点保卫战”将成主旋律，多空形成拉锯之势，投资者可日内交易。

操作建议：前期持有的空单可获利了结

阻力位：2245/2265 支撑位：2200/2175

附录 1：期指当日运行情况

这部分内容旨在向投资者展现代日期指 4 合约运行情况的全貌以及 4 合约基差的变化。

表 1: 期指合约运行情况

合约	前收盘价	开盘价	最高价	最低价	收盘价	成交量	成交额	涨跌	涨跌幅(%)	持仓量	结算价
当月合约	2203.6	2200	2242.8	2185.2	2221.4	638028	4.24E+11	17.7998	0.81	69397	2203.72
下月合约	2216.4	2215.8	2254.2	2199.6	2232.4	5338	3.57E+09	16	0.72	965	2216.2
下季合约	2244.6	2228	2267.6	2213.2	2246.8	7332	4.93E+09	2.2	0.1	13346	2244.8
隔季合约	2279.4	2270.2	2300	2248	2281.8	815	5.56E+08	2.4001	0.11	2043	2279.4

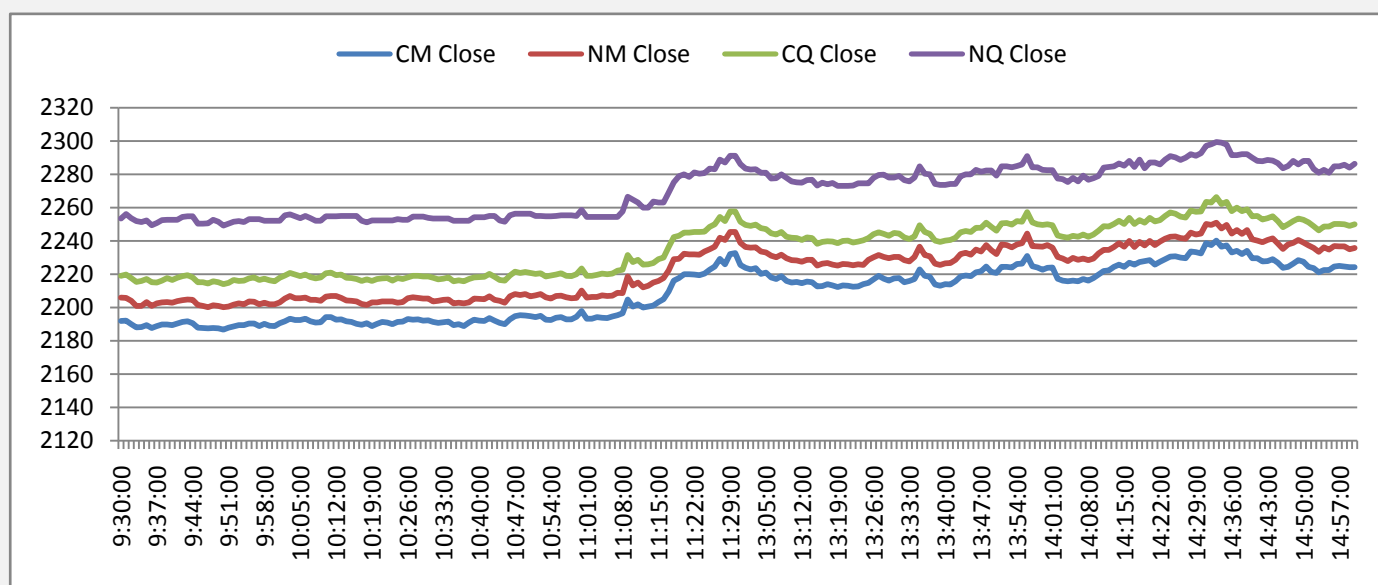
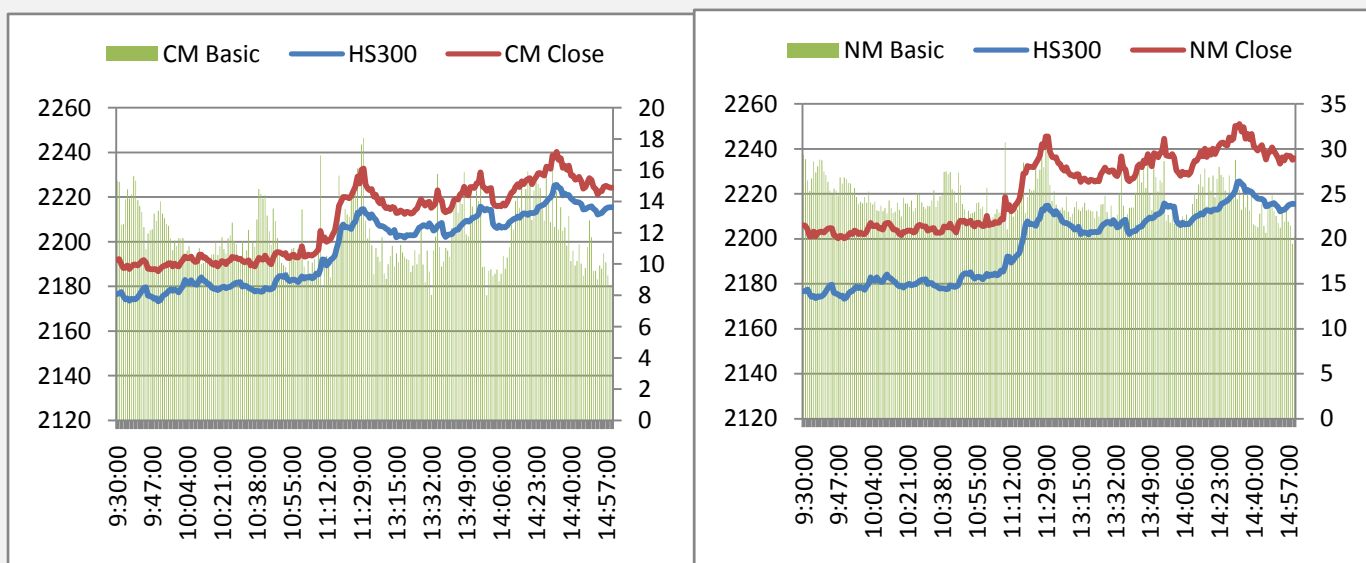
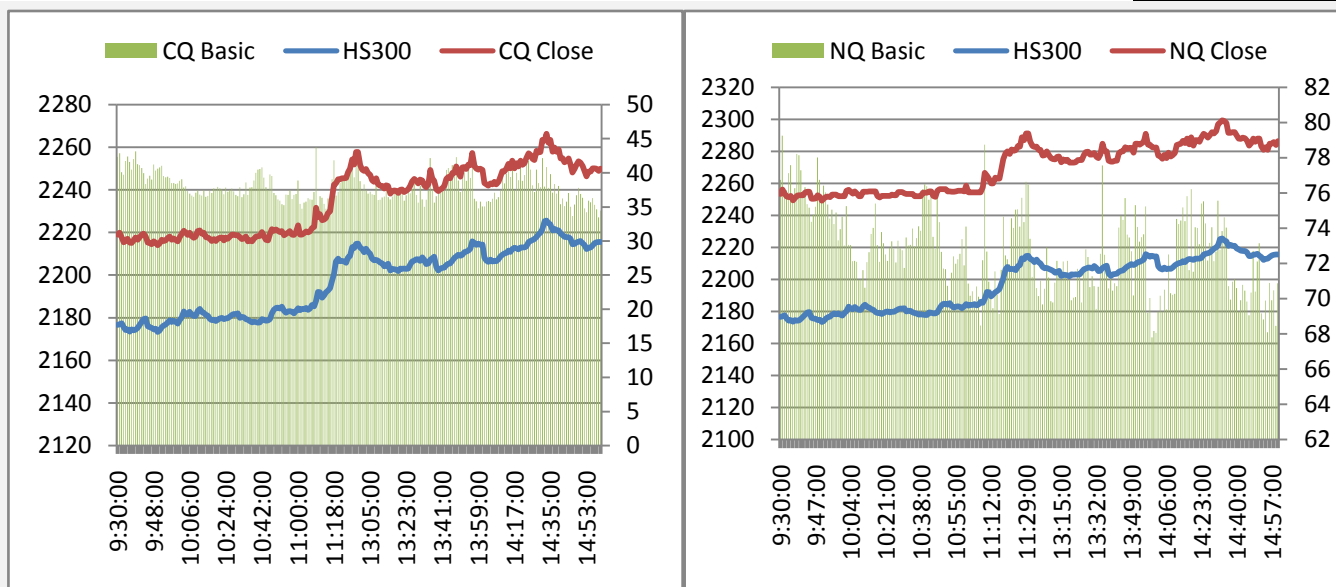


图 2: 期指 4 合约日内基差图





附录 2：A 股市场运行情况

这部分内容旨在向投资者呈现 A 股市场今日运行的全貌，各板块的涨跌幅以及与指数相关度可作为大盘走势的辅助判断参数。对行业熟悉的投资者可从几个与指数相关性最高的行业分析入手判断大盘未来走势。

表 2：A 股市场各指数行情

指数	前收盘价	开盘价	最高价	最低价	收盘价	成交量	成交额	涨跌	涨跌幅(%)
上证指数	2026.69	2015.77	2040.85	2005.26	2033.19	5.76E+09	4.56E+10	6.5	0.32
沪深 300	2199.06	2183.97	2225.8	2172.88	2215.52	3.75E+09	3.36E+10	16.46	0.75
深圳成指	8201.53	8148.37	8364.31	8095.52	8310.94	5.91E+08	7.02E+09	109.4102	1.33
中小板指	4136.48	4114.51	4195.24	4087.34	4171.47	4E+08	5.15E+09	34.9902	0.85
创业板指	691.14	685.99	695.19	678.35	690.34	2.11E+08	2.78E+09	-0.8	-0.12

图 3：沪深 300 各板块涨跌幅

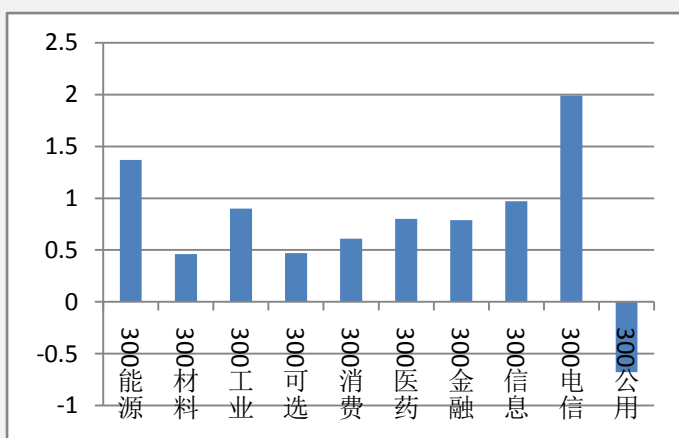
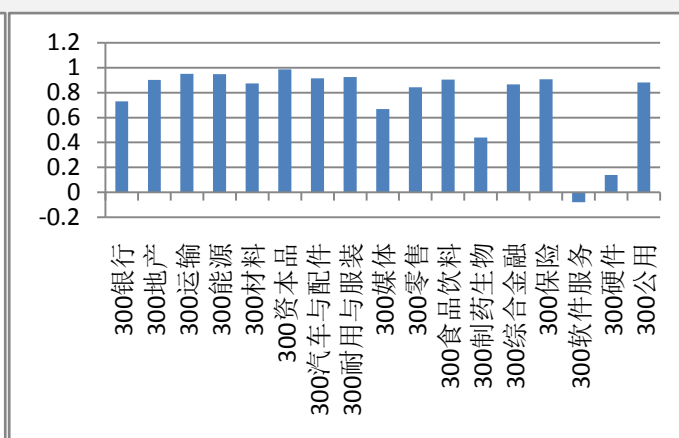


图 4：沪深 300 各板块 60 日内与指数相关度



附录 3：期指套利机会

图 5 与图 6 描述的是期现套利机会，若蓝线穿越红线代表有正向套利机会（卖出期指合约同时买入现货组合），蓝线穿越绿线代表有反向套利机会（买入期指合约同时卖出现货组合）。

图 7 描述的是当月合约与下月合约的跨期套利机会，据我们的测算，目前跨期套利的成本为一个点，价差超过核心波动区间一个点以上便有套利机会。即蓝线在红线上 1 个点以上时卖出下月合约同时买入当月合约，蓝线在红线下 1 个点以上时，买入下月合约同时卖出当月合约。

图 5: 当月合约套利机会

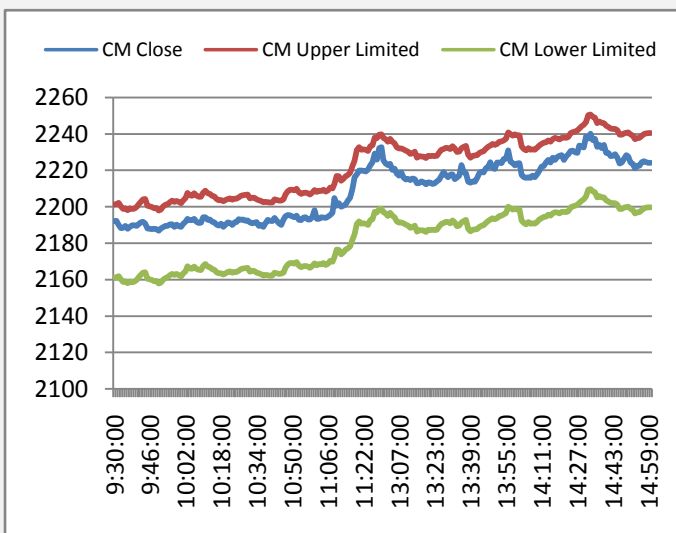


图 6: 下月合约套利机会

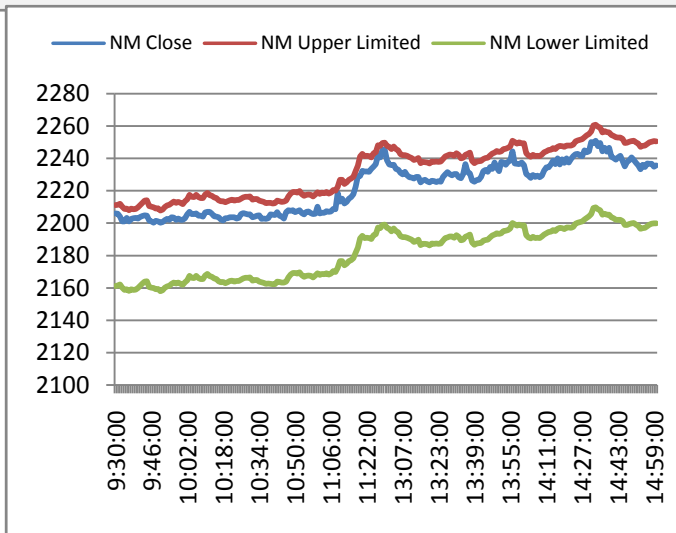
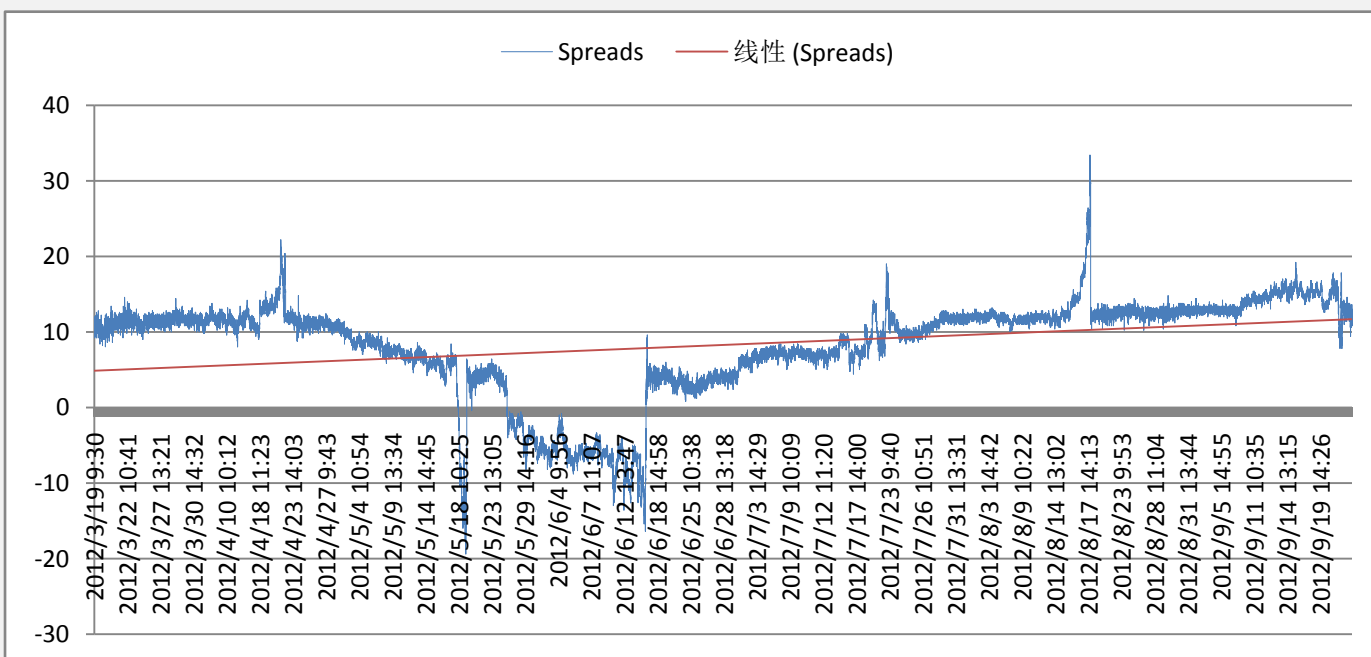


图 7: 当月合约与下月合约跨期套利机会



附录 4：主力会员持仓情况

这部分内容旨在向投资者呈现期指主力会员持仓的变化情况，让投资者更好的把握主力的动向。

表 3:前 20 名会员持仓情况

	会员名称	持多单量	日增减		会员名称	持空单量	日增减
1	国泰君安	7068	331	1	中证期货	12235	-119
2	海通期货	3868	372	2	国泰君安	8003	542
3	银河期货	3835	790	3	海通期货	7762	-1187
4	华泰长城	3824	265	4	华泰长城	4673	-577
5	广发期货	3742	112	5	光大期货	3230	832
6	中证期货	3096	-12	6	中粮期货	2506	-290
7	浙江永安	2439	283	7	国信期货	1949	422
8	南华期货	2287	-120	8	金瑞期货	1817	318
9	光大期货	2255	-149	9	申银万国	1729	-87
10	招商期货	2086	182	10	鲁证期货	1703	137
11	申银万国	1989	107	11	广发期货	1544	190
12	信达期货	1741	81	12	招商期货	1476	-140
13	浙商期货	1644	-231	13	中信建投	1418	61
14	鲁证期货	1504	-119	14	南华期货	1395	-28
15	上海东证	1458	-193	15	兴业期货	1227	340
16	东海期货	1377	176	16	银河期货	1217	121
17	金瑞期货	1321	153	17	中投天琪	1136	217
18	国信期货	1147	42	18	东海期货	1127	337
19	安信期货	1119	-249	19	宝城期货	1112	-28
20	瑞达期货	1083	-23	20	安信期货	873	396
	总和	48883	1798		总和	58132	1457

图 8：前 10 名会员净多单

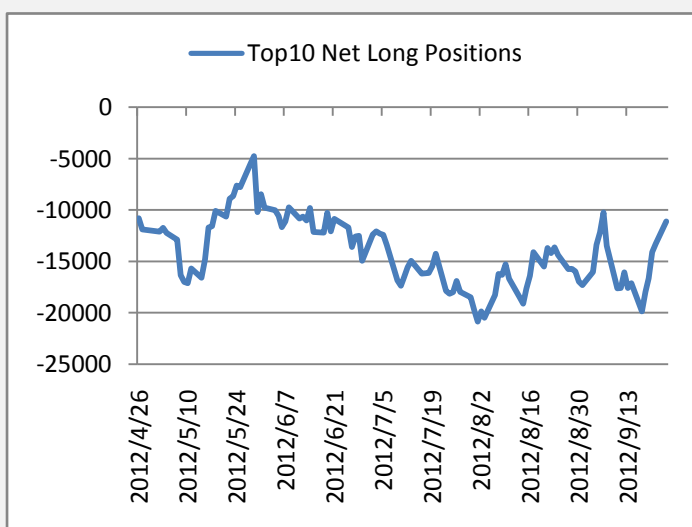
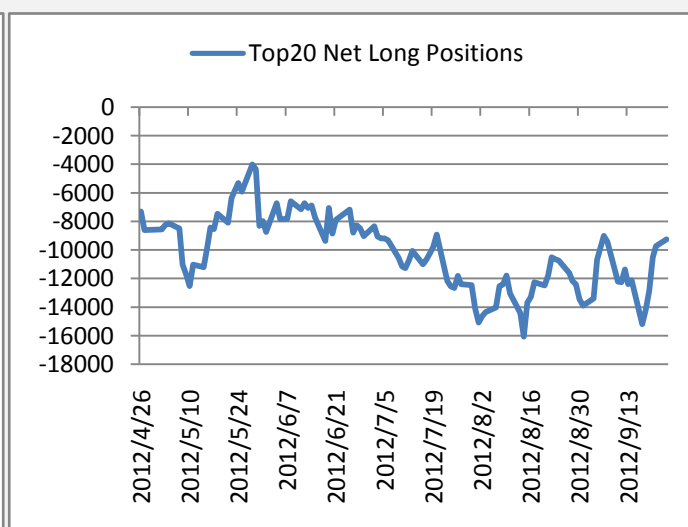


图 9：前 20 名会员净多单



附录 5：融资融券情况

融资融券余额的多少反映了投资者参与股市的热情，可作为一个人气指标。融资余额(投资者每日融资买进与归还借款间的差额)越多，买入意愿越强，融券余额(投资者每日融券卖出与买进还券间的差额)越多，卖出意愿越强。

图 10:融资余额

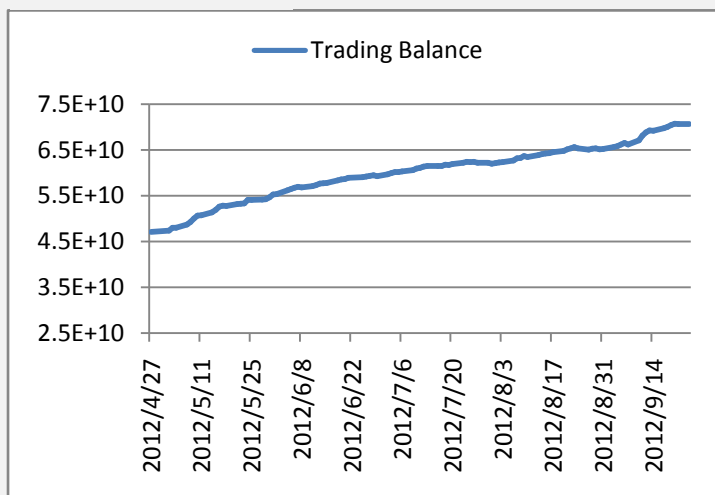
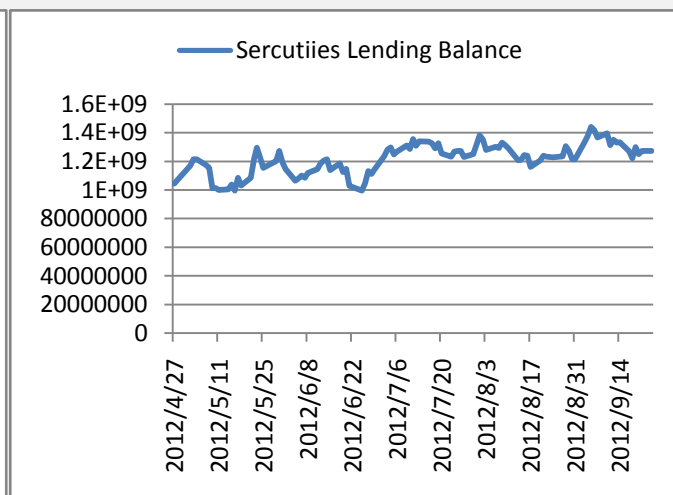


图 11: 融券余额



免责声明：

如果您对本报告有任何意见或建议，请致信于国都信箱 (yfb@guodu.cc)，欢迎您及时告诉我们您对本刊的任何想法！

本刊所有信息均建立在可靠的资料来源基础上。我们力求能为您提供精确的数据，客观的分析和全面的观点。但我们必须声明，对所有信息可能导致的任何损失概不负责。

本报告并不提供量身定制的投资建议。报告的撰写并未虑及读者的具体财务状况及目标。国都期货研究团队建议投资者应独立评估特定的投资和战略，并鼓励投资者征求专业财务顾问的意见。具体的投资或战略是否恰当取决于投资者自身的状况和目标。

版权声明：(c) 本报告版权为国都期货有限公司所有。本刊所含文字、数据和图表未经国都期货有限公司书面许可，任何人不得以电子、机械、影印、录音或其他任何形式复制、传播或存储于任何检索系统。未经许可，复制本刊任何内容皆属违反版权法行为，可能将受到法律起诉，并承担与之相关的所有损失赔偿和法律费用。涉及版权的所有问题请垂询：010-64000083。