

国都股指期货日报

国都期货研发服务部

分析师：张见

执业编号：F0284384

电话：010-84180311

邮箱：zhangjian@guodu.cc

本报告中所有数据均来自国都期货。

地址：北京市东城区东直门南大街3号国华投资大厦10层
国都期货有限公司
网址：www.guodu.cc



【行情回顾】

沪深两市低开低走，受广发证券9.5亿限售股今日解禁的消息，权重股成为做空主力，沪指创下41个月新低，深指再次创下本轮新低。截至收盘，上证指数报2055.71点，跌幅1.74%；深证成指报8402.15点，跌幅2.06%。两市总成交量1026.8亿，较前一交易日（1092.7亿）萎缩6%。

盘面上，除ST板块以红盘报收以外，其余板块全线飘绿。其中稀土永磁（-6.12%），券商（-5.18%），保险（-3.75%）板块跌幅居前。

资金流向方面，沪市资金净流出24.59亿元，深市资金净流出39.92亿元，沪深300资金净流出8.80亿元。

今日期现基差运行平稳，主力合约期现基差约为21，无期现套利机会。IF1209与IF1210目前核心价差约为12，日内无跨期套利机会存在。

【基本面要闻】

1. 前7月规模以上工业企业利润同比下降2.7%
2. 多国重启稀土开采 全球稀土中国供应格局料生变

【投资建议】

周一期指（当月连续）低开低走，光头光脚的大阴线，并创期指上市以来新低又现黑色星期一，严重打击多方士气，短期内无多头迹象；但期指处于5月以来下降通道的下轨，KDJ以及布林线都显示超卖状，不宜盲目杀跌。

操作建议：场外观望

阻力位：2300/2313 支撑位：2200/2150

附录 1：期指当日运行情况

这部分内容旨在向投资者展现代日期指 4 合约运行情况的全貌以及 4 合约基差的变化。

表 1: 期指合约运行情况

合约	前收盘价	开盘价	最高价	最低价	收盘价	成交量	成交额	涨跌	涨跌幅(%)	持仓量	结算价
当月合约	2295	2295.8	2297	2248.2	2249.4	317408	2.16E+11	-45.6001	-1.99	82660	2295.8
下月合约	2307.2	2308.4	2308.4	2261	2261.6	5769	3.94E+09	-45.5999	-1.98	3183	2308.4
下季合约	2333.6	2333.6	2333.8	2287	2287.2	2575	1.78E+09	-46.4001	-1.99	9037	2333.8
隔季合约	2371	2373	2377	2325.8	2325.8	414	2.91E+08	-45.2	-1.91	1045	2372.2

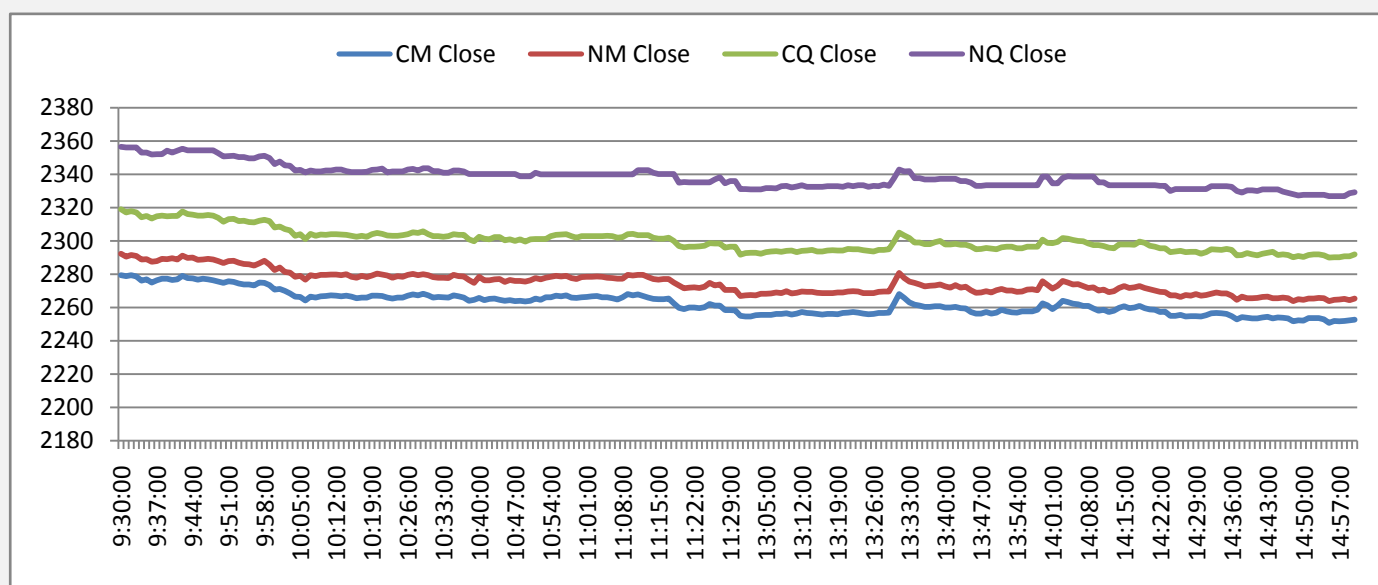
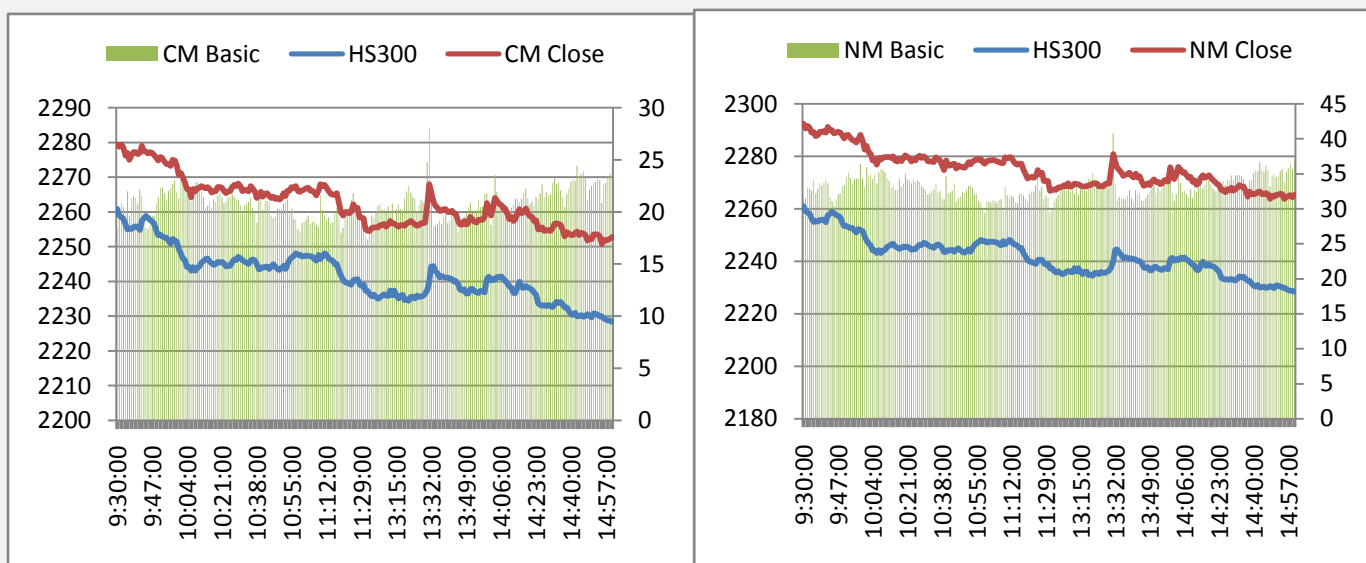
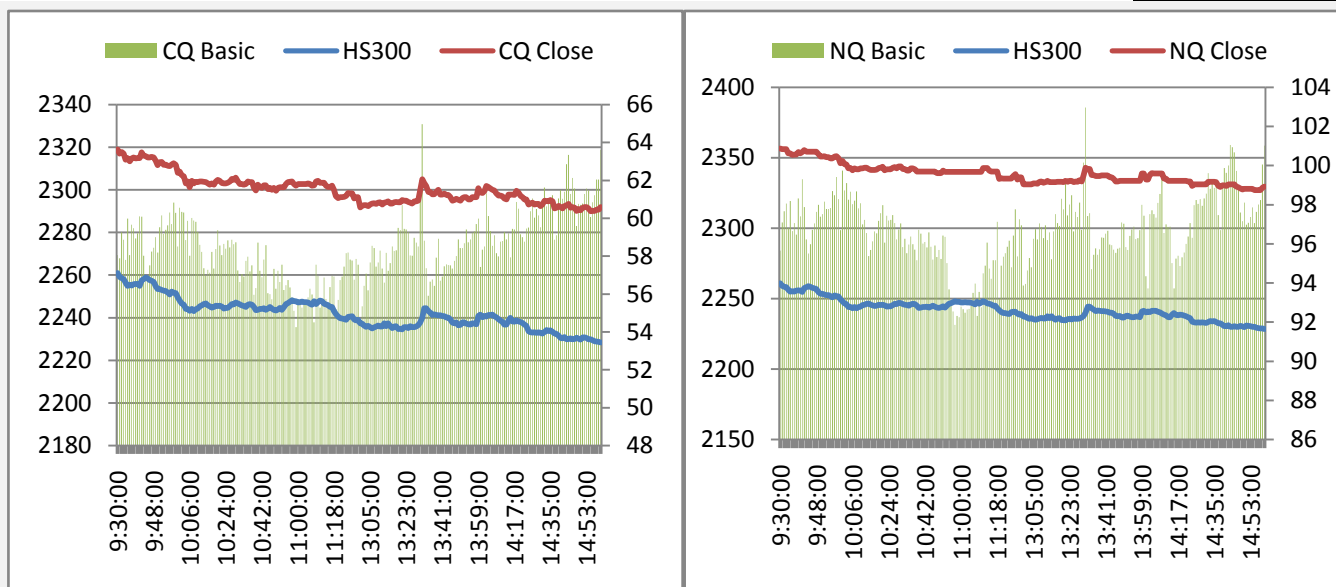


图 2: 期指 4 合约日内基差图





附录 2：A 股市场运行情况

这部分内容旨在向投资者呈现 A 股市场今日运行的全貌，各板块的涨跌幅以及与指数相关度可作为大盘走势的辅助判断参数。对行业熟悉的投资者可从几个与指数相关性最高的行业分析入手判断大盘未来走势。

表 2：A 股市场各指数行情

指数	前收盘价	开盘价	最高价	最低价	收盘价	成交量	成交额	涨跌	涨跌幅(%)
上证指数	2092.1	2085.37	2085.37	2055.38	2055.71	6.03E+09	4.79E+10	-36.3901	-1.74
沪深 300	2275.68	2268.49	2268.49	2228.15	2228.2	3.74E+09	3.54E+10	-47.48	-2.09
深圳成指	8579.28	8562.34	8562.34	8401.08	8402.15	5.61E+08	6.44E+09	-177.13	-2.06
中小板指	4278.33	4261.94	4261.94	4195.52	4200.15	4.63E+08	6.01E+09	-78.1802	-1.83
创业板指	733.31	731.67	731.67	721.2	722.57	2.84E+08	3.93E+09	-10.74	-1.46

图 3:沪深 300 各板块涨跌幅

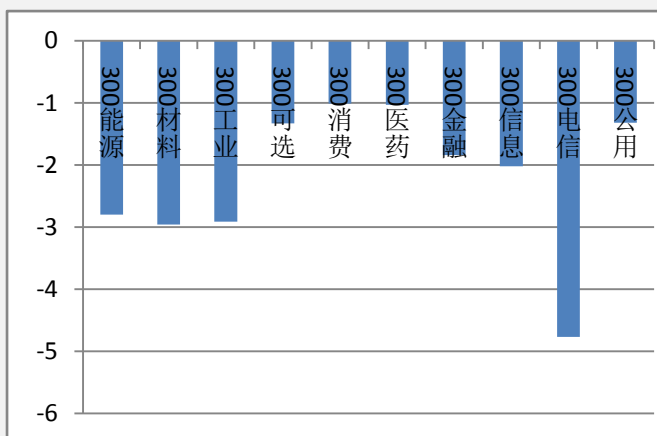
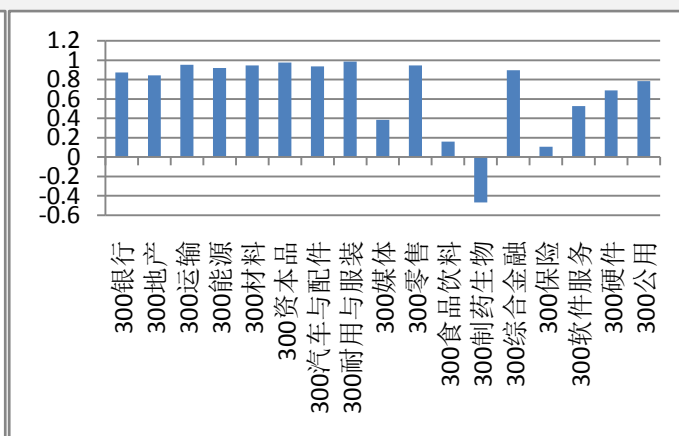


图 4:沪深 300 各板块 60 日内与指数相关度



附录 3：期指套利机会

图 5 与图 6 描述的是期现套利机会，若蓝线穿越红线代表有正向套利机会（卖出期指合约同时买入现货组合），蓝线穿越绿线代表有反向套利机会（买入期指合约同时卖出现货组合）。

图 7 描述的是当月合约与下月合约的跨期套利机会，据我们的测算，目前跨期套利的成本为一个点，价差超过核心波动区间一个点以上便有套利机会。即蓝线在红线上 1 个点以上时卖出下月合约同时买入当月合约，蓝线在红线下一个点以上时，买入下月合约同时卖出当月合约。

图 5: 当月合约套利机会

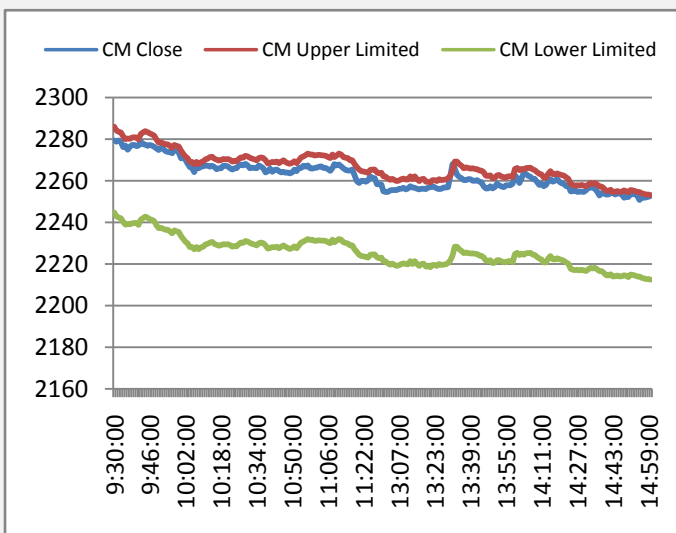


图 6: 下月合约套利机会

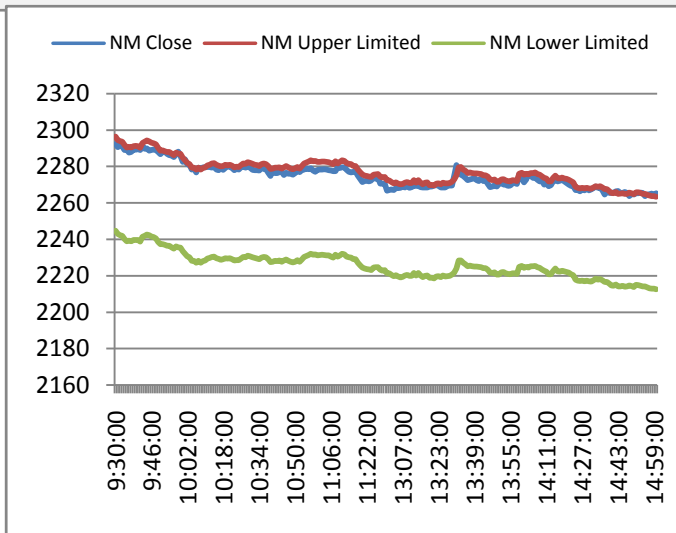
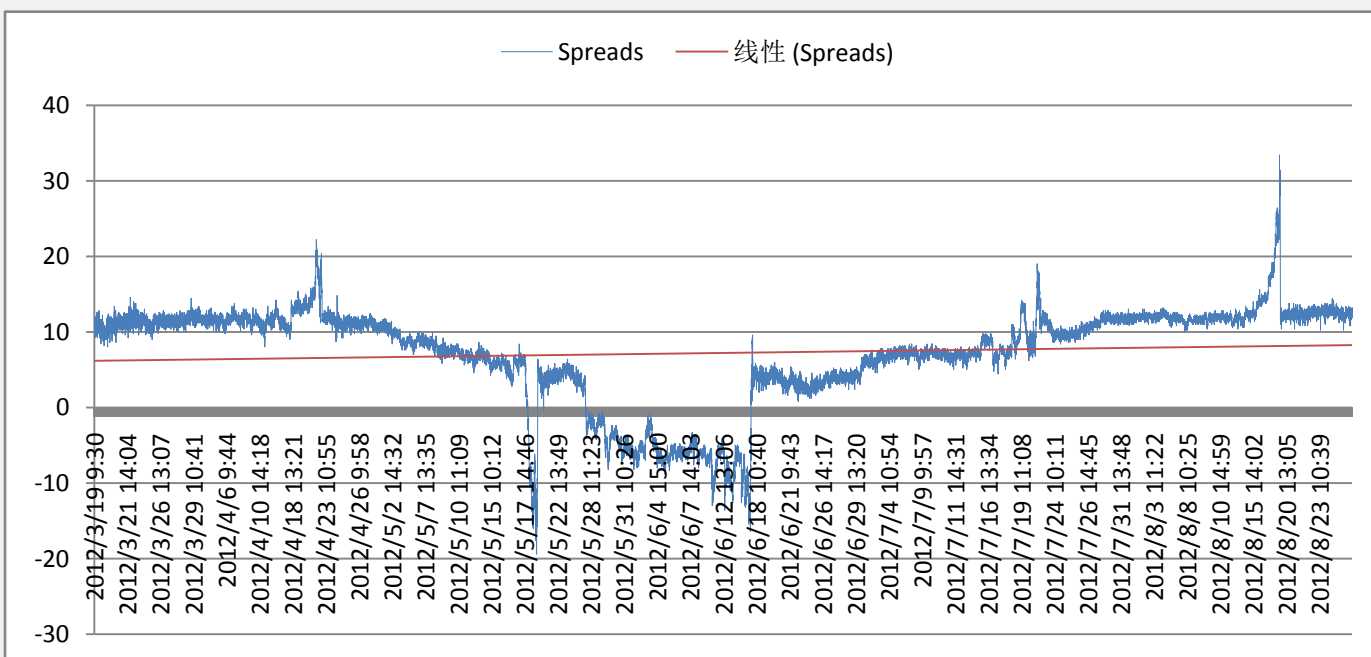


图 7: 当月合约与下月合约跨期套利机会



附录 4：主力会员持仓情况

这部分内容旨在向投资者呈现期指主力会员持仓的变化情况，让投资者更好的把握主力的动向。

表 3:前 20 名会员持仓情况

	会员名称	持多单量	日增减		会员名称	持空单量	日增减
1	国泰君安	7966	555	1	中证期货	12760	-229
2	华泰长城	5163	1029	2	国泰君安	9793	-138
3	广发期货	4403	154	3	海通期货	8563	1221
4	海通期货	4157	-108	4	光大期货	4862	1123
5	光大期货	3299	312	5	华泰长城	4581	241
6	南华期货	3181	162	6	申银万国	3663	510
7	银河期货	3022	232	7	广发期货	3630	757
8	中证期货	2959	222	8	中粮期货	3418	223
9	申银万国	2733	137	9	中信建投	2018	167
10	浙江永安	2615	-193	10	国信期货	1973	620
11	浙商期货	2296	288	11	鲁证期货	1794	-178
12	鲁证期货	2232	-190	12	兴业期货	1757	36
13	信达期货	2001	50	13	金瑞期货	1636	193
14	上海东证	1934	269	14	招商期货	1506	279
15	国信期货	1902	345	15	南华期货	1468	428
16	招商期货	1872	189	16	银河期货	1289	-120
17	安信期货	1443	225	17	中投天琪	1272	220
18	东海期货	1440	-96	18	宝城期货	1113	4
19	金瑞期货	1434	146	19	东海期货	945	-555
20	中投天琪	1324	358	20	宏源期货	934	346
	总和	57376	4086		总和	68975	5148

图 8:前 10 名会员净多单

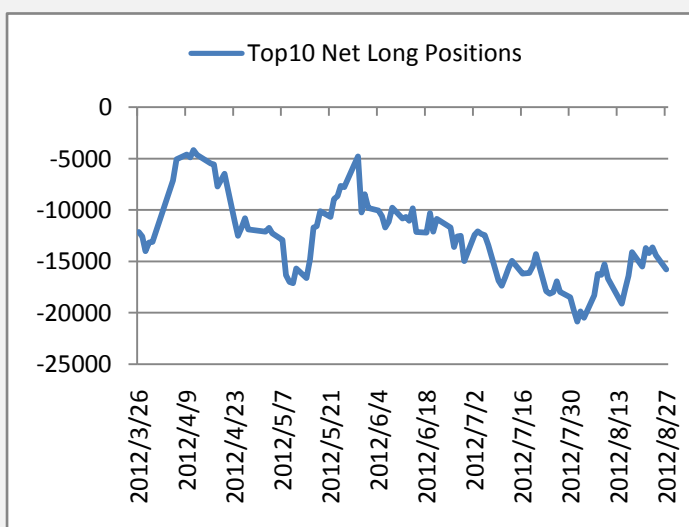
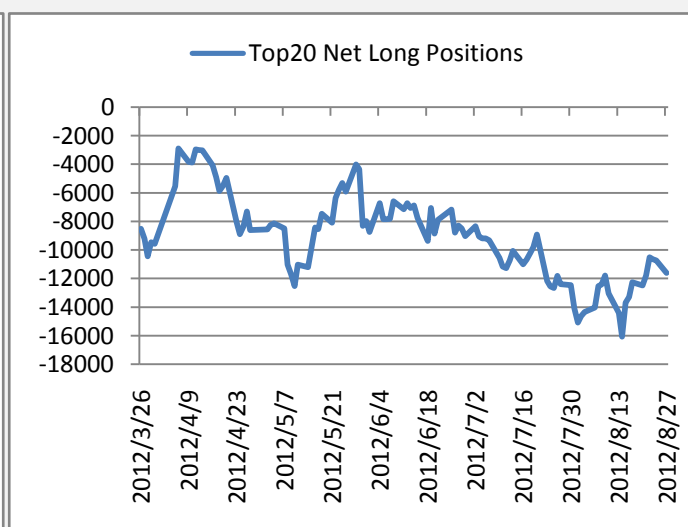


图 9:前 20 名会员净多单



附录 5：流动性

这部分内容旨在向投资者呈现目前市场流动性的状况，SHIBOR 以及票据转贴利率反映了银行间资金的紧张状况（数值越高，资金越紧张），国债收益率反映了目前投资者对风险资产的偏好（收益率越低对风险资产偏好越高）。

图 10:SHIBOR 利率走势图

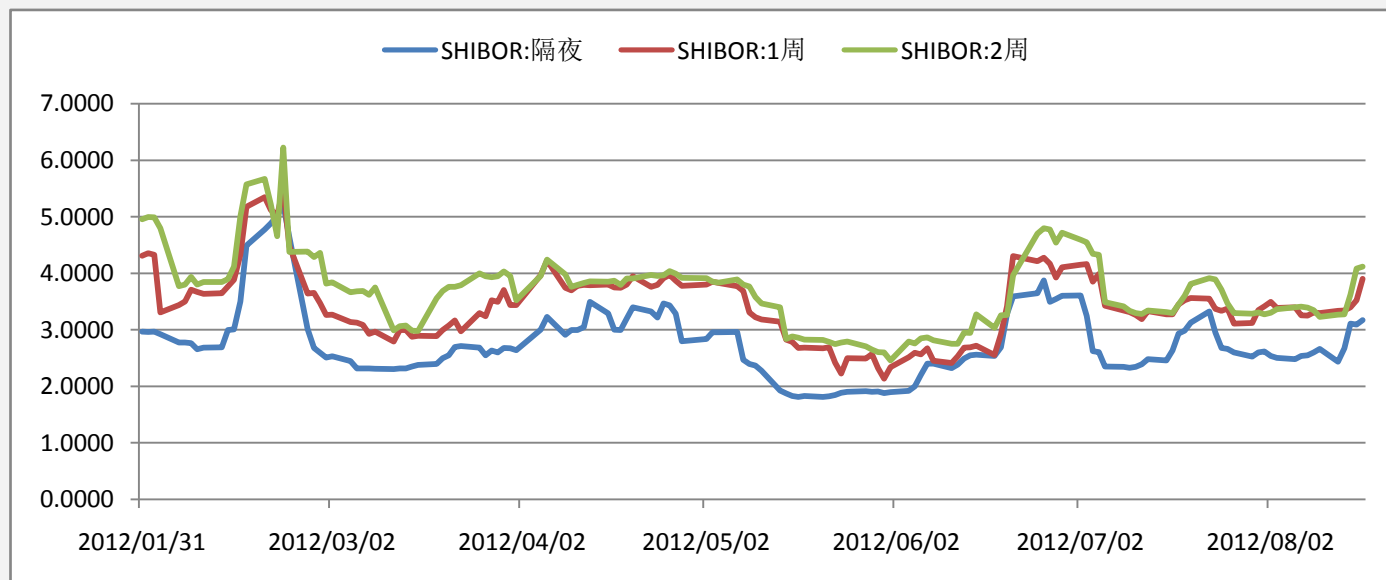


图 11:国债收益率走势图

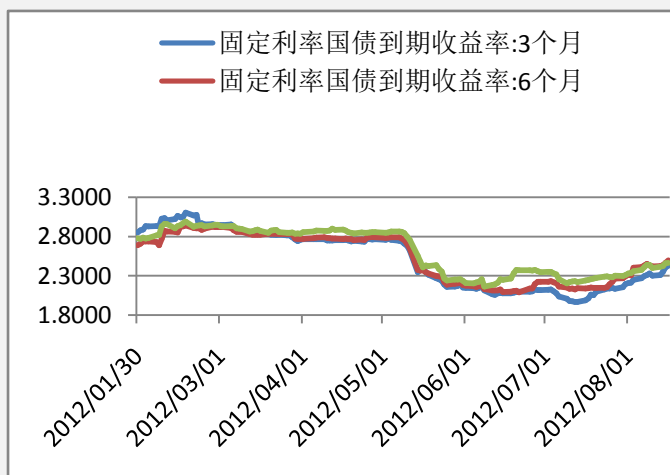
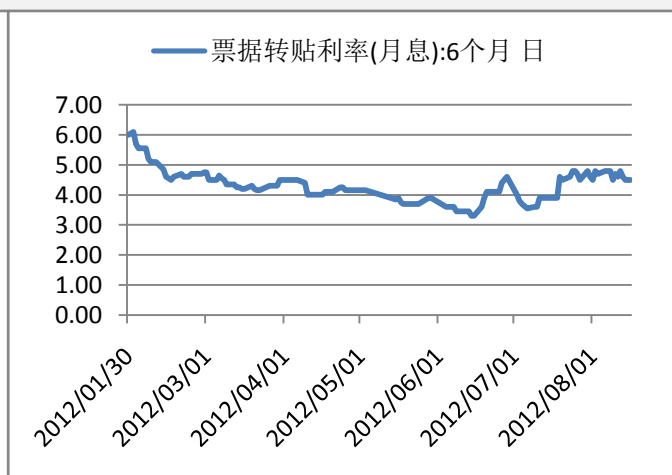


图 12:票据直贴利率走势图



附录 6：融资融券情况

融资融券余额的多少反映了投资者参与股市的热情，可作为一个人气指标。融资余额越多，买入意愿越强，融券余额越多，卖出意愿越强。

图 13:融资余额

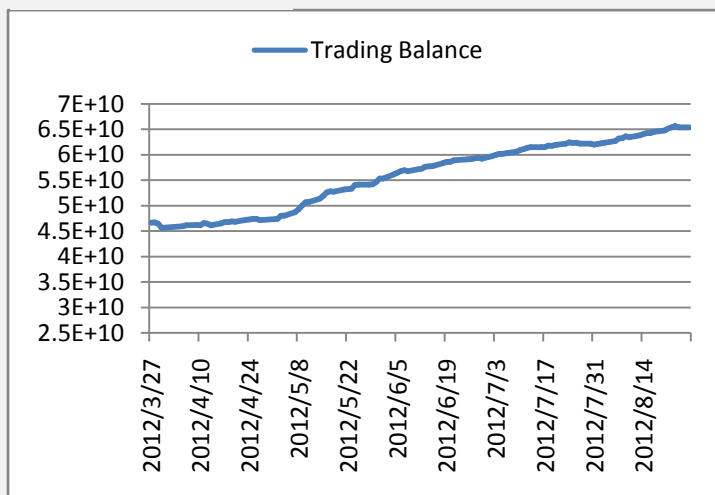
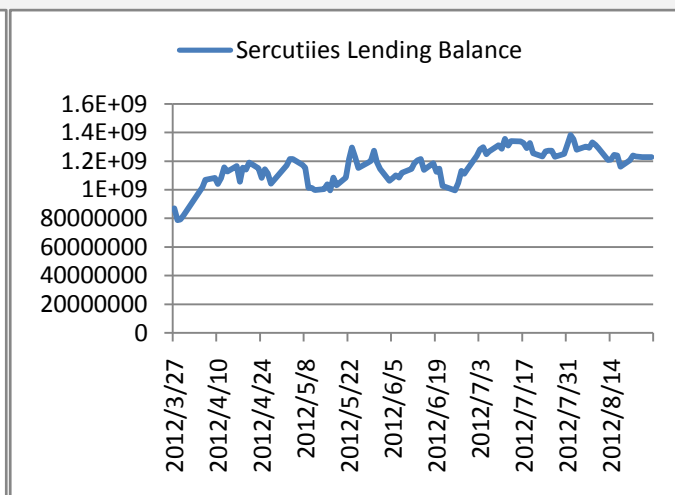


图 14: 融券余额



附录 7：明日将公布的经济数据

时间	事件	经济体	实际值	预期值	前值
2012年08月28日22:00	美国8月咨商会消费者信心指数	美国	--	64.2	65.9
2012年08月28日21:00	美国6月S&P/CS20座大城市房价指数年率	美国	--	--	-0.7
2012年08月28日21:00	美国6月S&P/CS20座大城市房价指数月率	美国	--	--	2.2
2012年08月28日16:00	欧元区7月M3货币供应年率	欧元区	--	--	3.2
2012年08月28日16:00	欧元区7月3个月M3货币供应年率	欧元区	--	--	3
2012年08月28日14:00	瑞士7月UBS消费指标	瑞士	--	--	1.6
2012年08月28日14:00	瑞士第二季度非农就业人数	瑞士	--	--	404.9
2012年08月28日14:00	德国9月GfK消费者信心指数	德国	--	--	5.9
2012年08月28日09:00	澳大利亚7月HIA新屋销售月率	澳大利亚	--	--	2.8

免责声明：

如果您对本报告有任何意见或建议，请致信于国都信箱 (yfb@guodu.cc)，欢迎您及时告诉我们您对本刊的任何想法！

本刊所有信息均建立在可靠的资料来源基础上。我们力求能为您提供精确的数据，客观的分析和全面的观点。但我们必须声明，对所有信息可能导致的任何损失概不负责。

本报告并不提供量身定制的投资建议。报告的撰写并未虑及读者的

具体财务状况及目标。国都期货研究团队建议投资者应独立评估特定的投资和战略，并鼓励投资者征求专业财务顾问的意见。具体的投资或战略是否恰当取决于投资者自身的状况和目标。

版权声明：(c) 本报告版权为国都期货有限公司所有。本刊所含文字、数据和图表未经国都期货有限公司书面许可，任何人不得以电子、机械、影印、录音或其他任何形式复制、传播或存储于任何检索系统。未经许可，复制本刊任何内容皆属违反版权法行为，可能将受到法律起诉，并承担与之相关的所有损失赔偿和法律费用。涉及版权的所有问题请垂询：010-64000083。