

国都股指期货日报

国都期货研发服务部

分析师：张见

执业编号：F0284384

电话：010-84180311

邮箱：zhangjian@guodu.cc

本报告中所有数据均来自国都期货。

地址：北京市东城区东直门南大街3号国华投资大厦10层
国都期货有限公司
网址：www.guodu.cc



【行情回顾】

两市早盘双双低开，受国务院楼市督查组定调从严消息，地产股出现集体的下跌，带动了水泥板块的下跌，指数在水泥、地产、券商的拖累下大幅杀跌。一点半后，沪指加速下行，接连跌破30日、5日、20日、10日等4条支撑线。截至收盘，上证指数报2136.08点，跌幅1.51%；深证成指报9039.22点，涨幅为-2.15%。两市成交量较前一交易日持平。

盘面上，除农林牧渔板块勉强收红，银行板块持平以外，其余板块均为下跌，尤其是券商，保险，水泥，房地产板块大幅下挫。

资金流向方面，沪市资金净流出8.92亿元，深市资金净流出43.98亿元，沪深300资金净流入17.81亿元。

今日期现基差运行平稳，主力合约期现基差约为15，无期现套利机会。IF1208与IF1209目前核心价差约为11，日内无跨期套利机会存在。

【基本面要闻】

1. 国务院楼市督查组定调从严，控制房价反弹。
2. 网传中信证券海外投资巨亏，周一收盘大跌9.1%。
3. 7月份增值税仅增长0.7%，实体经济真实状况堪忧。

【投资建议】

周一期指低开低走，受消息面影响，以及5月份开始的下降通道上轨的压制，全天无任何反击，一路下跌，跌破5, 10, 20, 30日均线。盘中触及止损，多单离场。今日的下跌是主力借机洗盘还是上周的反弹结束，还需要判断。

操作建议：场外观望。

阻力位：2380/2400/2440 支撑位：2338/2300/2273

附录 1：期指当日运行情况

这部分内容旨在向投资者展现今日期指 4 合约运行情况的全貌以及 4 合约基差的变化。

表 1: 期指合约运行情况

合约	前收盘价	开盘价	最高价	最低价	收盘价	成交量	成交额	涨跌	涨跌幅(%)	持仓量	结算价
当月合约	2411.6	2407.2	2408.8	2365.2	2367.8	261209	1.87E+11	-43.8	-1.82	51318	2409.8
下月合约	2423	2423.8	2423.8	2376.2	2378.2	40350	2.9E+10	-44.8	-1.85	33611	2421.8
下季合约	2455	2452.8	2452.8	2409.4	2413	1856	1.35E+09	-42	-1.71	5625	2453.6
隔季合约	2485.4	2479	2479	2439.8	2441.2	477	3.52E+08	-44.2	-1.78	417	2483.6

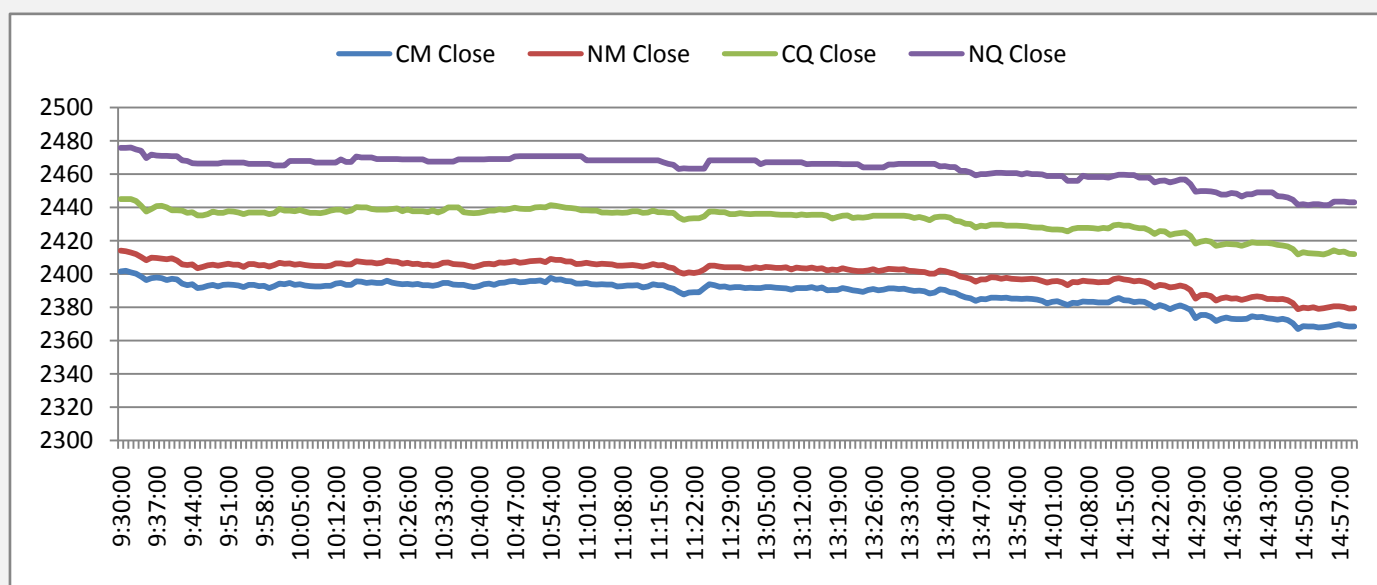
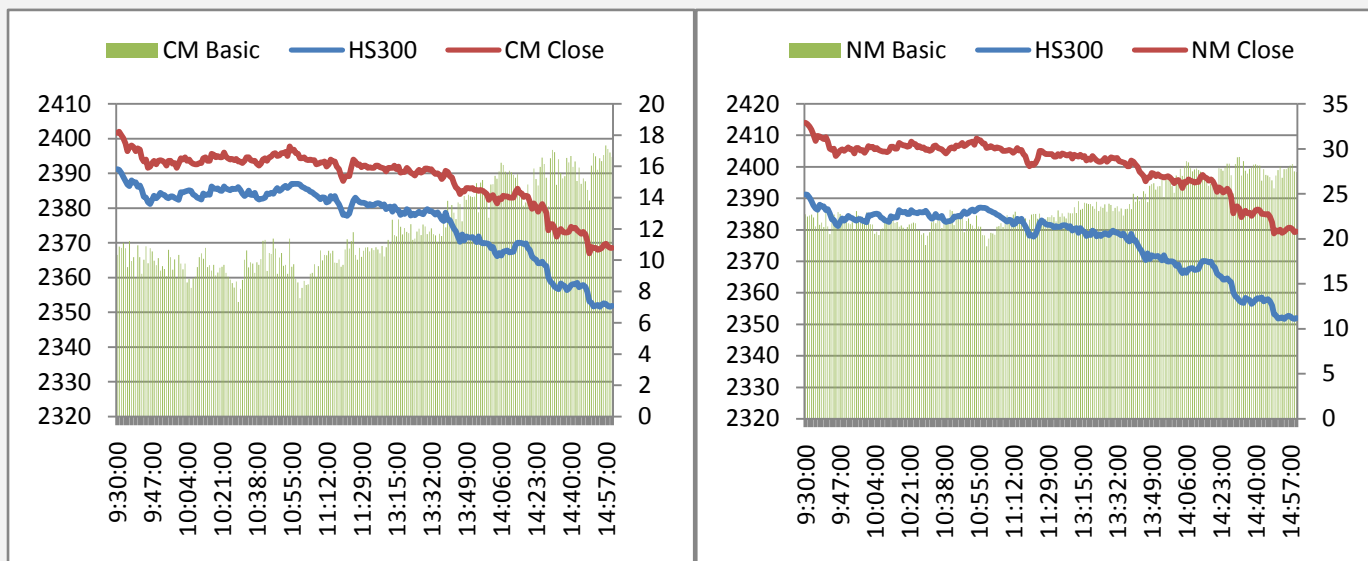
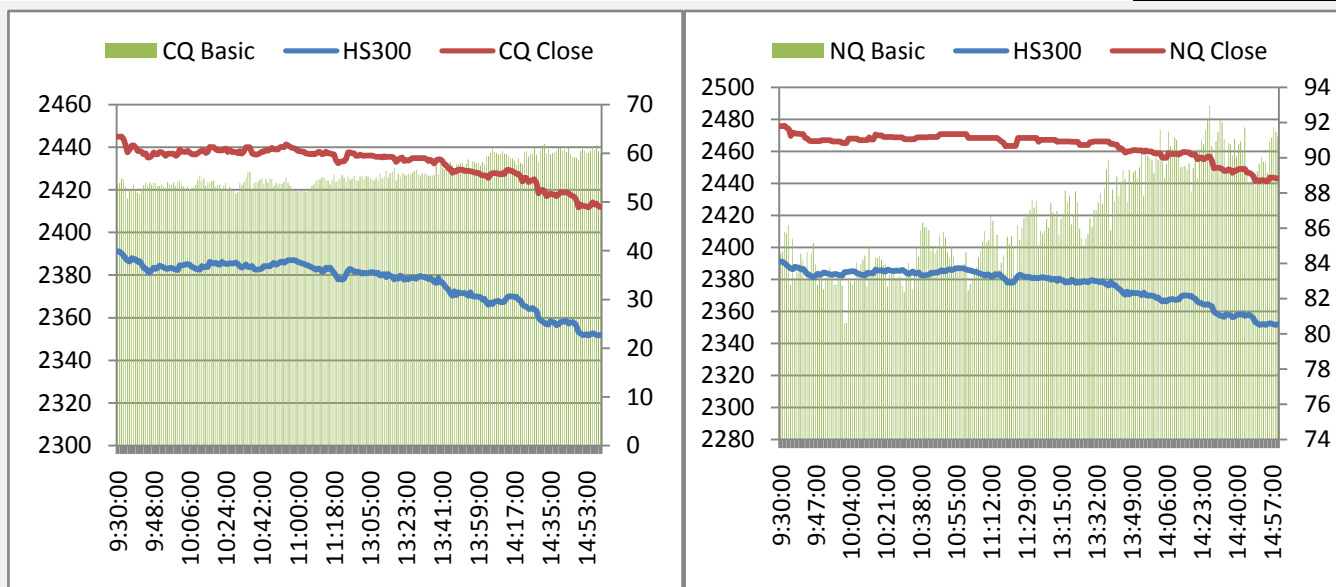


图 2: 期指 4 合约日内基差图



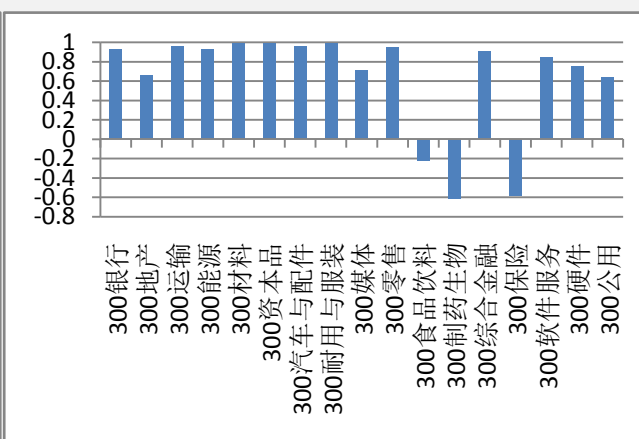
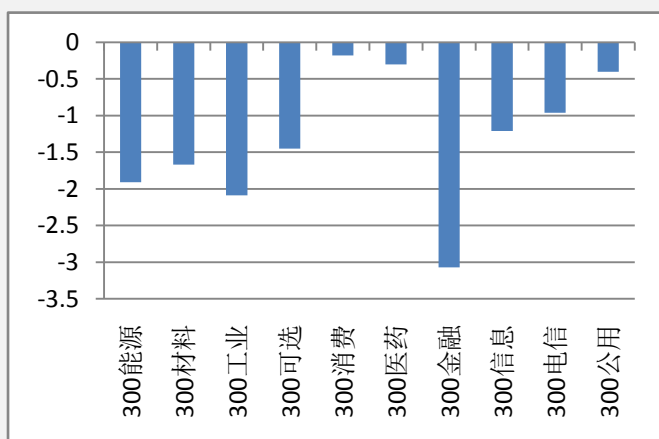


附录 2：A 股市场运行情况

这部分内容旨在向投资者呈现 A 股市场今日运行的全貌，各板块的涨跌幅以及与指数相关度可作为大盘走势的辅助判断参数。对行业熟悉的投资者可从几个与指数相关性最高的行业分析入手判断大盘未来走势。

表 2：A 股市场各指数行情

指数	前收盘价	开盘价	最高价	最低价	收盘价	成交量	成交额	涨跌	涨跌幅(%)
上证指数	2168.81	2164.04	2164.04	2134.55	2136.08	7.14E+09	6.31E+10	-32.73	-1.51
沪深 300	2399.75	2394.5	2394.5	2350.81	2351.93	4.48E+09	4.62E+10	-47.8201	-1.99
深圳成指	9238.2	9226.46	9226.46	9035.41	9039.22	8.3E+08	9.17E+09	-198.981	-2.15
中小板指	4484.8	4478.07	4478.07	4399.13	4400.04	4.64E+08	5.95E+09	-84.7598	-1.89
创业板指	743.07	742.38	742.38	726.93	727.64	2.13E+08	3.22E+09	-15.43	-2.08



附录 3：期指套利机会

图 5 与图 6 描述的是期现套利机会，若蓝线穿越红线代表有正向套利机会（卖出期指合约同时买入现货组合），蓝线穿越绿线代表有反向套利机会（买入期指合约同时卖出现货组合）。

图 7 描述的是当月合约与下月合约的跨期套利机会，据我们的测算，目前跨期套利的成本为一个点，价差超过核心波动区间一个点以上便有套利机会。即蓝线在红线上 1 个点以上时卖出下月合约同时买入当月合约，蓝线在红线下 1 个点以上时，买入下月合约同时卖出当月合约。

图 5: 当月合约套利机会

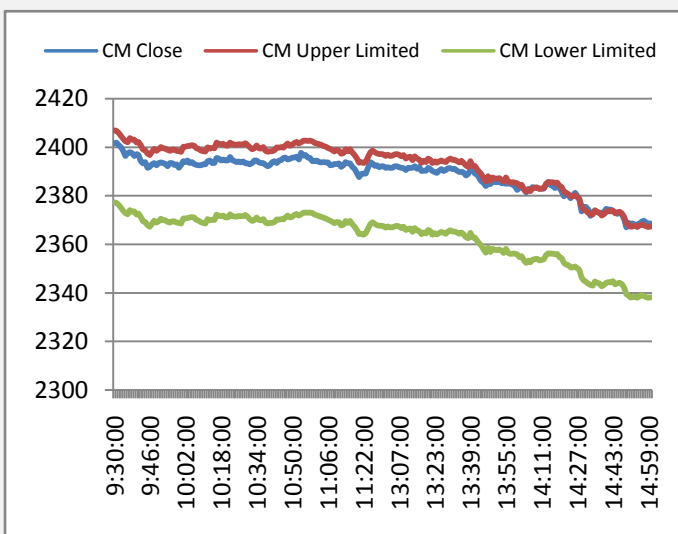


图 6: 下月合约套利机会

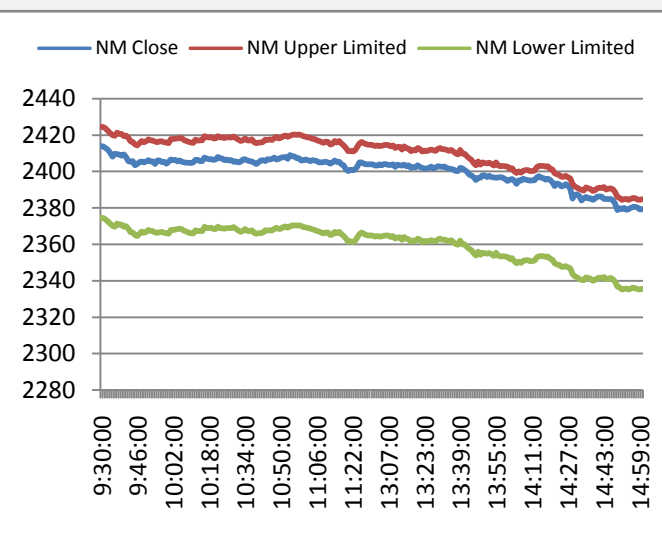
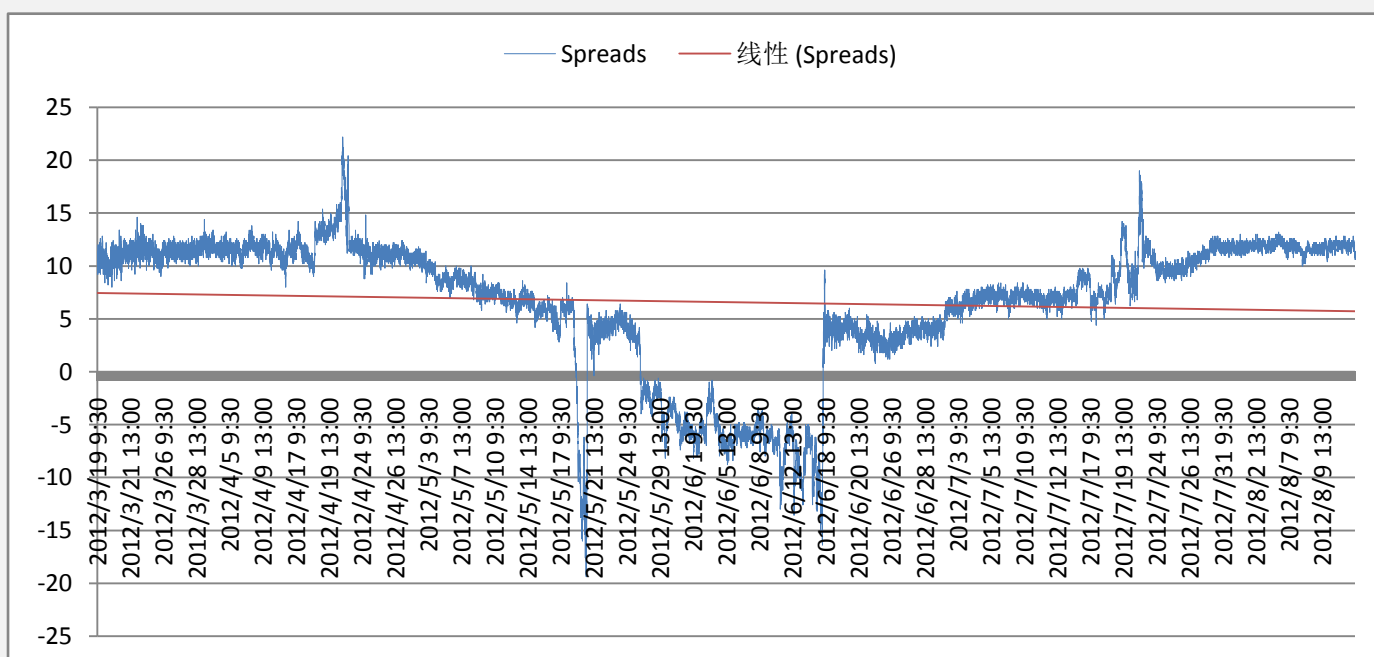


图 7: 当月合约与下月合约跨期套利机会



附录 4：主力会员持仓情况

这部分内容旨在向投资者呈现期指主力会员持仓的变化情况，让投资者更好的把握主力的动向。

表 3:前 20 名会员持仓情况

	会员名称	持多单量	日增减		会员名称	持空单量	日增减
1	国泰君安	4518	299	1	中证期货	8557	-315
2	海通期货	3025	80	2	国泰君安	7250	473
3	华泰长城	2807	133	3	华泰长城	4061	474
4	银河期货	2268	1	4	光大期货	3770	835
5	广发期货	2164	-86	5	海通期货	3155	1263
6	南华期货	2025	-3	6	中粮期货	2123	570
7	申银万国	1990	265	7	申银万国	1776	-347
8	上海东证	1977	436	8	上海东证	1692	133
9	中证期货	1791	-184	9	广发期货	1688	483
10	光大期货	1474	59	10	中信建投	1352	-154
11	浙商期货	1437	125	11	鲁证期货	1262	-460
12	国信期货	1388	149	12	国信期货	1041	-157
13	招商期货	1378	182	13	南华期货	1006	-65
14	鲁证期货	1375	120	14	东海期货	864	-27
15	浙江永安	1239	-53	15	银河期货	813	-295
16	信达期货	1226	237	16	招商期货	785	-380
17	东海期货	1069	418	17	金瑞期货	675	-569
18	中投天琪	925	-30	18	中投天琪	582	18
19	长江期货	868	-28	19	上海浙石	570	33
20	兴业期货	816	-85	20	安信期货	526	-27
	总和	35760	2035		总和	43548	1486

图 8:前 10 名会员净多单

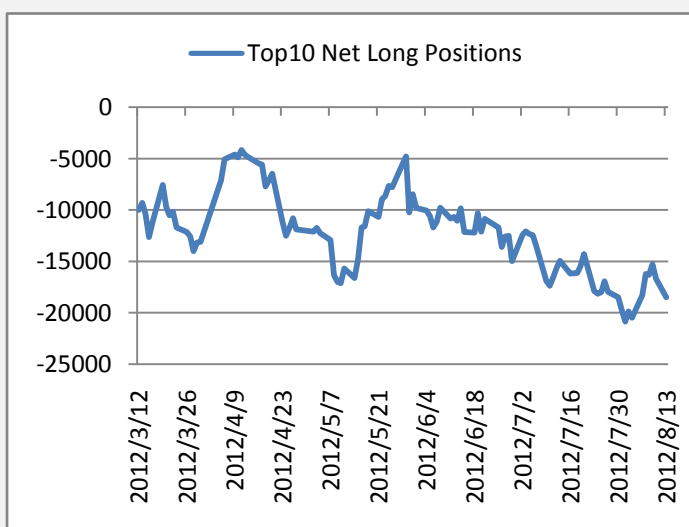
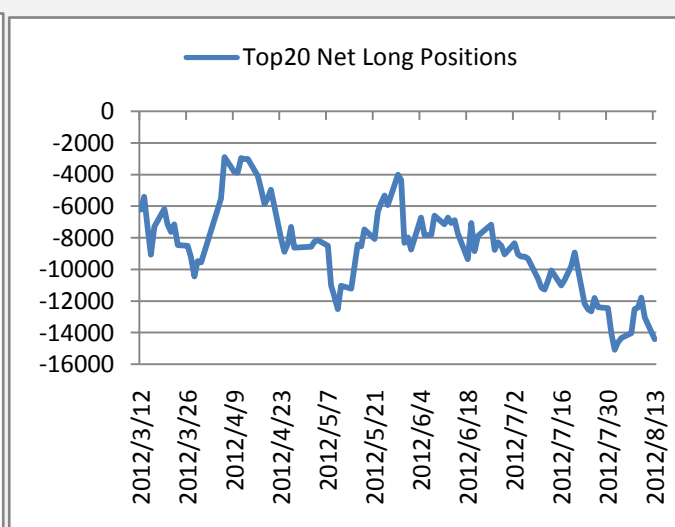


图 9:前 20 名会员净多单



附录 5：流动性

这部分内容旨在向投资者呈现目前市场流动性的状况，SHIBOR 以及票据转贴利率反映了银行间资金的紧张状况（数值越高，资金越紧张），国债收益率反映了目前投资者对风险资产的偏好（收益率越低对风险资产偏好越高）。

图 10:SHIBOR 利率走势图

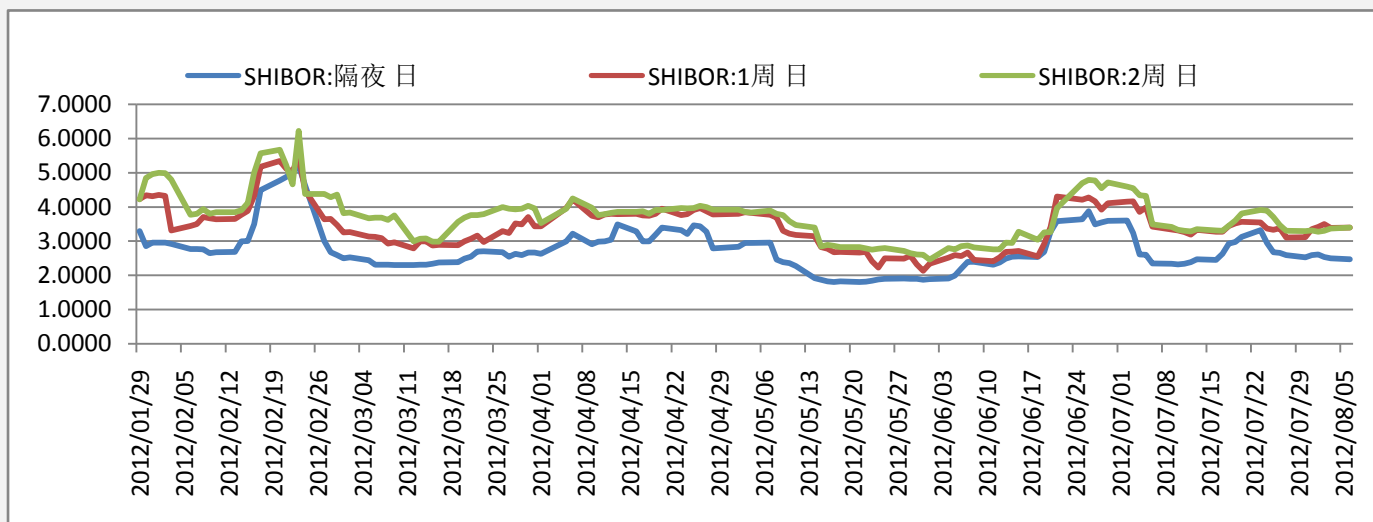


图 11:国债收益率走势图

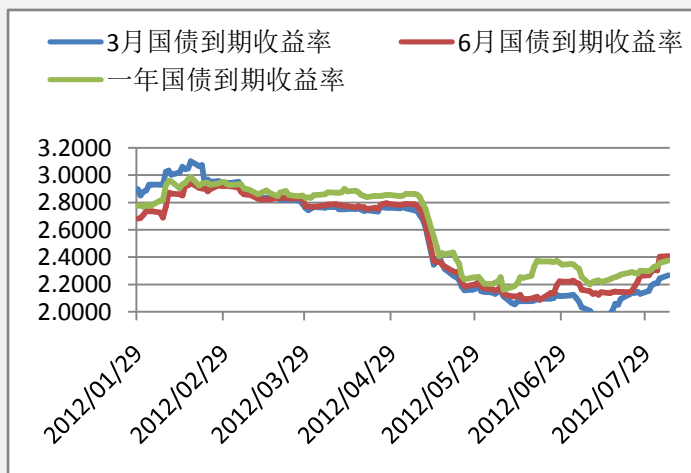
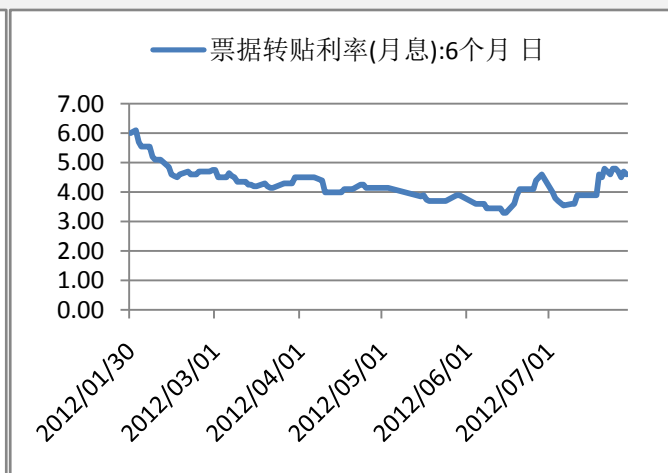


图 12:票据直贴利率走势图



附录 6：融资融券情况

融资融券余额的多少反映了投资者参与股市的热情，可作为一个人气指标。融资余额越多，买入意愿越强，融券余额越多，卖出意愿越强。

图 13: 融资余额

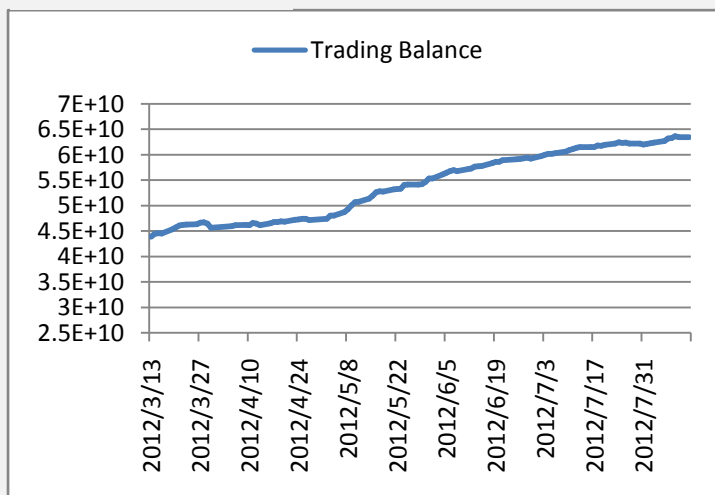
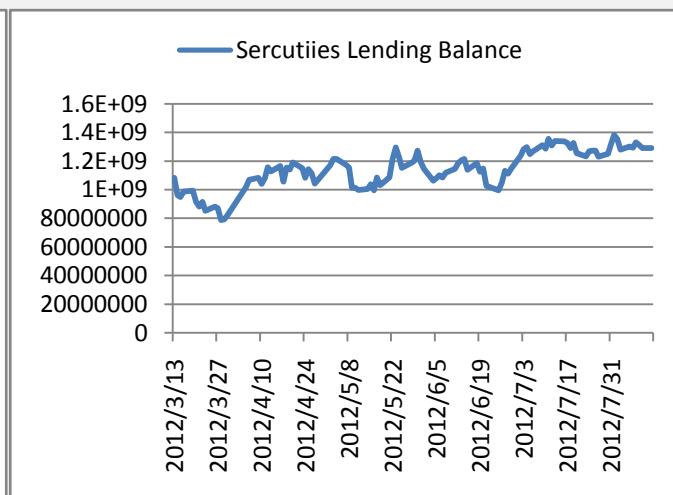


图 14: 融券余额



附录 7：明日将公布的经济数据

时间	事件	经济体	实际值	预期值	前值
2012年08月14日22:00	美国6月批发库存月率	美国	--	0.3	0.3
2012年08月14日22:00	美国8月IBD/TIPP经济乐观指数	美国	--	--	47
2012年08月14日20:30	美国7月生产者物价指数月率	美国	--	0.2	0.1
2012年08月14日20:30	美国7月生产者物价指数年率	美国	--	--	0.7
2012年08月14日20:30	美国7月核心生产者物价指数月率	美国	--	0.2	0.2
2012年08月14日20:30	美国7月核心生产者物价指数年率	美国	--	--	2.6
2012年08月14日20:30	美国7月零售销售月率	美国	--	0.3	-0.5
2012年08月14日20:30	美国7月核心零售销售月率	美国	--	0.4	-0.4
2012年08月14日17:00	德国8月ZEW经济现况指数	德国	--	18	21.1
2012年08月14日17:00	德国8月ZEW经济景气指数	德国	--	-37.6	-19.6
2012年08月14日17:00	欧元区8月ZEW经济景气指数	欧元区	--	--	-22.3
2012年08月14日17:00	欧元区第二季度GDP年率初值	欧元区	--	-0.4	-0.1
2012年08月14日17:00	欧元区第二季度GDP季率初值	欧元区	--	-0.2	0
2012年08月14日17:00	欧元区6月工业生产年率	欧元区	--	--	-2.8
2012年08月14日17:00	欧元区6月工业生产月率	欧元区	--	--	0.6
2012年08月14日16:30	英国6月DCLG房价指数年率	英国	--	--	2.3
2012年08月14日16:30	英国7月核心消费者物价指数年率	英国	--	--	2.1
2012年08月14日16:30	英国7月核心消费者物价指数月率	英国	--	--	-0.3
2012年08月14日16:30	英国7月消费者物价指数年率	英国	--	--	2.4
2012年08月14日16:30	英国7月零售物价指数年率	英国	--	--	2.8
2012年08月14日16:30	英国7月消费者物价指数月率	英国	--	--	-0.4
2012年08月14日16:30	英国7月零售物价指数月率	英国	--	--	-0.2

2012年08月14日 15:15	瑞士7月生产者进口物价指数年率	瑞士	--	--	-2.2
2012年08月14日 15:15	瑞士7月生产者进口物价指数月率	瑞士	--	--	-0.3
2012年08月14日 14:00	德国第二季度GDP年率初值(未季调)	德国	--	1.1	1.7
2012年08月14日 00:00	德国第二季度GDP年率初值(工作日调整后)	德国	--	--	1.2
2012年08月14日 14:00	德国第二季度GDP季率初值	德国	--	--	0.5
2012年08月14日 13:30	法国7月消费者物价调和指数年率	法国	--	2.1	2.3
2012年08月14日 13:30	法国7月消费者物价调和指数月率	法国	--	-0.5	0.1
2012年08月14日 13:30	法国第二季度GDP年率初值	法国	--	--	0.3
2012年08月14日 13:30	法国第二季度GDP季率初值	法国	--	--	0
2012年08月14日 09:30	澳大利亚7月NAB商业信心指数	澳大利亚	--	--	-3
2012年08月14日 09:30	澳大利亚7月NAB商业景气指数	澳大利亚	--	--	-1
2012年08月14日 07:50	日本6月第三产业活动指数月率	日本	--	--	0.7
2012年08月14日 07:01	英国7月RICS房价指数	英国	--	--	-22

免责声明:

如果您对本报告有任何意见或建议, 请致信于国都信箱(yfb@guodu.cc), 欢迎您及时告诉我们您对本刊的任何想法!

本刊所有信息均建立在可靠的资料来源基础上。我们力求能为您提供精确的数据, 客观的分析和全面的观点。但我们必须声明, 对所有信息可能导致的任何损失概不负责。

本报告并不提供量身定制的投资建议。报告的撰写并未虑及读者的具体财务状况及目标。国都期货研究团队建议投资者应独立评估特定的投资和战略, 并鼓励投资者征求专业财务顾问的意见。具体的投资或战略是否恰当取决于投资者自身的状况和目标。

版权声明: (c) 本报告版权为国都期货有限公司所有。本刊所含文字、数据和图表未经国都期货有限公司书面许可, 任何人不得以电子、机械、影印、录音或其他任何形式复制、传播或存储于任何检索系统。未经许可, 复制本刊任何内容皆属违反版权法行为, 可能将受到法律起诉, 并承担与之相关的所有损失赔偿和法律费用。涉及版权的所有问题请垂询: 010-64000083。