

国都股指期货日报

国都期货研发服务部

分析师：张见

执业编号：F0284384

电话：010-84180311

邮箱：zhangjian@guodu.cc

本报告中所有数据均来自国都期货。

地址：北京市东城区东直门南大街3号国华投资大厦10层
国都期货有限公司
网址：www.guodu.cc



【行情回顾】

两市早盘双双低开，在符合预期的7月经济数据出炉后，股指反震荡下行，在酿酒、前海概念、海南等活跃板块带动下，沪指受5日线支撑震荡反弹，成功站上30日线，两市回落后震荡上行，沪指收五连阳。截至收盘，上证指数报2174.10点，涨幅0.61%；深证成指报9337.54点，涨幅为1.38%。两市成交量较前一交易日放大5%，本周4天的总成交量已经大于上周全周的成交量。

盘面上，除银行股小幅小跌以外，其余板块全部飘红，酿酒食品，医药，海南板块跌幅居前。

资金流向方面，沪市资金净流入37.79亿元，深市资金净流入57.98亿元，沪深300资金净流入19.50亿元。

今日期现基差运行平稳，主力合约期现基差约为6，无期现套利机会。IF1208与IF1209目前核心价差约为12，日内无跨期套利机会存在。

【基本面要闻】

1. 7月份全国居民消费价格（CPI）同比涨1.8%，创两年半来新低。
2. 7月份全国工业生产者出厂价格（PPI）同比下降2.9%。
3. 7月份全国规模以上工业增加值同比增长9.2%，不及预期。

【投资建议】

周四期指早盘低开，在5日均线附近受到支撑，随后在午盘收盘前一鼓作气连续突破20日均线（2390点），以及2400点整数关口。最高达到我们前期关注的2420点，最后收于2418点，成功站在30日均线以上。从技术上看，下一个强阻力位是前期M头的颈线2440点。从我们建议的2360点多单进场，已经有60点收益，保守的投资者可以选择落袋为安。

操作建议：多单持有，止损2380点，止盈2436点。

附录 1：期指当日运行情况

这部分内容旨在向投资者展现代日期指 4 合约运行情况的全貌以及 4 合约基差的变化。

表 1: 期指合约运行情况

合约	前收盘价	开盘价	最高价	最低价	收盘价	成交量	成交额	涨跌	涨跌幅(%)	持仓量	结算价
当月合约	2391.2	2393.6	2421.4	2385.2	2418.2	397185	2.86E+11	27	1.13	54495	2393.4
下月合约	2402.6	2404.4	2432	2396.4	2430.6	31988	2.32E+10	28	1.17	26187	2405
下季合约	2435.8	2435.8	2463.6	2429	2461.4	1640	1.2E+09	25.5999	1.05	5193	2436.6
隔季合约	2466	2467	2491	2459.4	2488.2	354	2.63E+08	22.2	0.9	344	2466.6

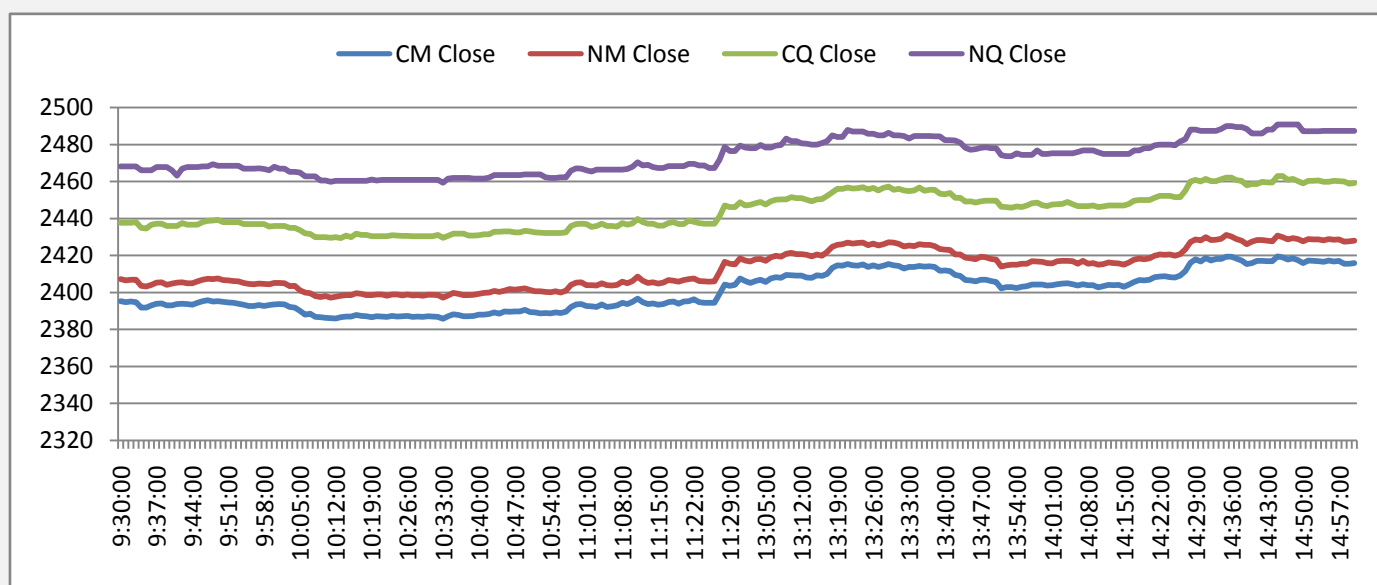
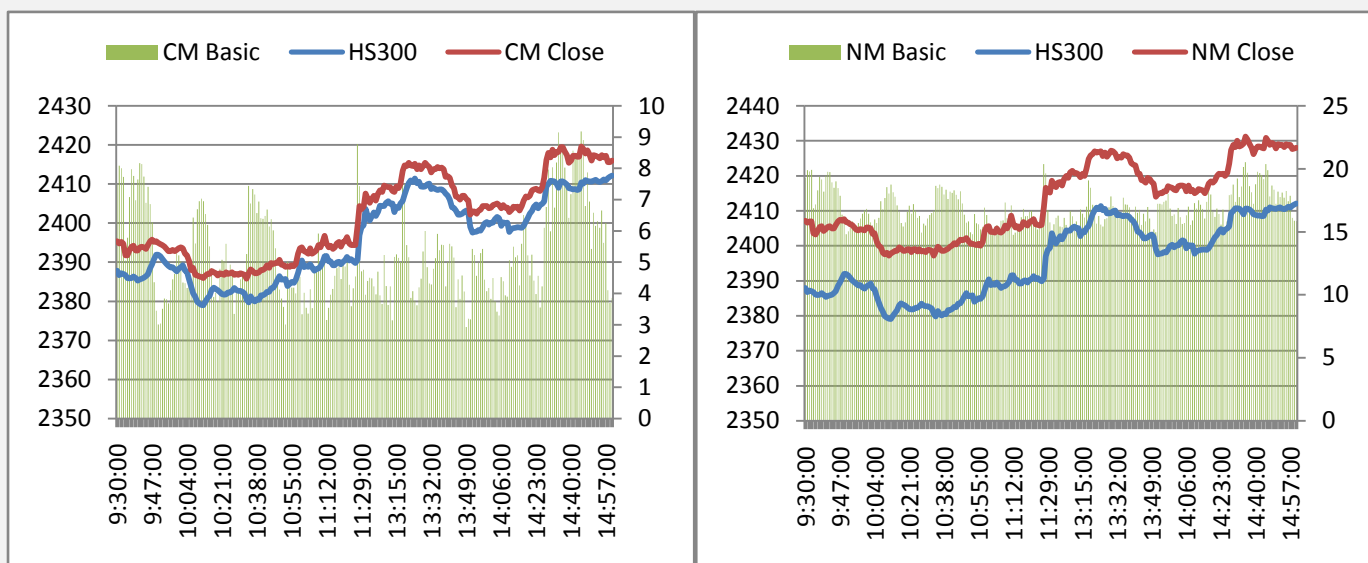
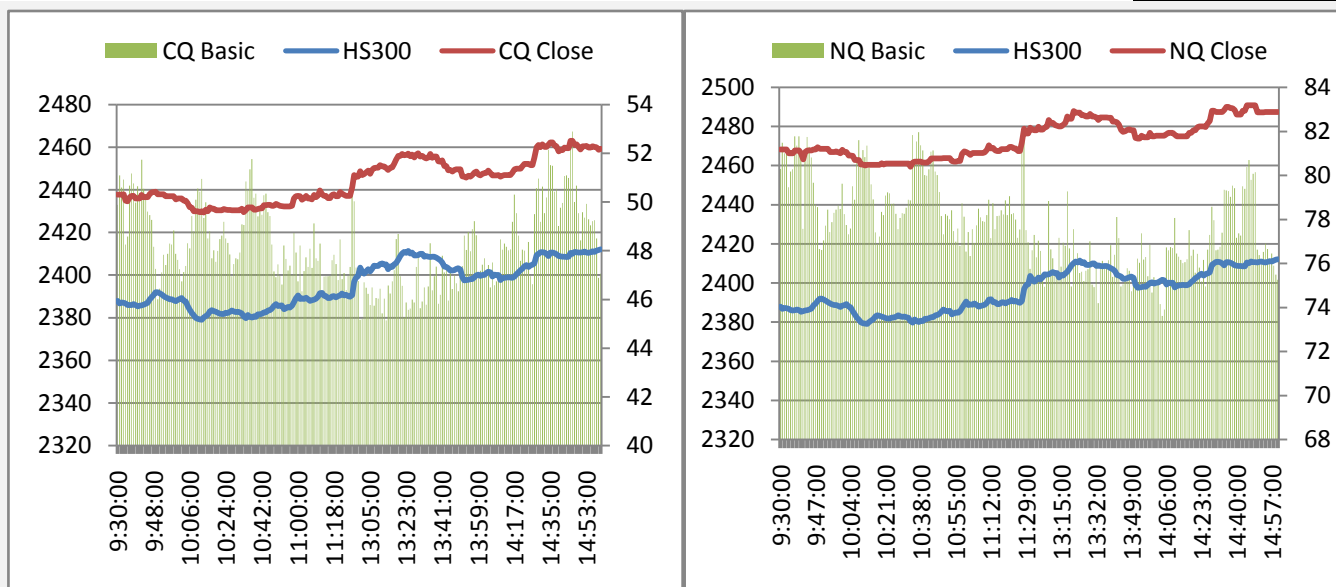


图 2: 期指 4 合约日内基差图





附录 2：A 股市场运行情况

这部分内容旨在向投资者呈现 A 股市场今日运行的全貌，各板块的涨跌幅以及与指数相关度可作为大盘走势的辅助判断参数。对行业熟悉的投资者可从几个与指数相关性最高的行业分析入手判断大盘未来走势。

表 2：A 股市场各指数行情

指数	前收盘价	开盘价	最高价	最低价	收盘价	成交量	成交额	涨跌	涨跌幅(%)
上证指数	2160.99	2159.43	2175.55	2148.69	2174.1	7.25E+09	6.53E+10	13.1101	0.61
沪深 300	2389.8	2388.43	2412.14	2378.85	2411.7	3.57E+09	4.33E+10	21.8999	0.92
深圳成指	9210.67	9203.41	9344.09	9176.78	9337.54	5.42E+08	8.84E+09	126.8701	1.38
中小板指	4415.06	4409.2	4493.91	4398.83	4493.46	5.29E+08	7.23E+09	78.3999	1.78
创业板指	730.07	729.5	743.23	727.7	743.2	2.3E+08	3.46E+09	13.13	1.8

图 3:沪深 300 各板块涨跌幅

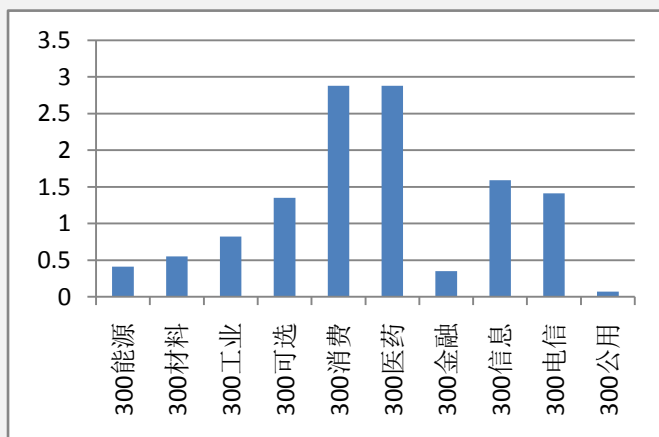
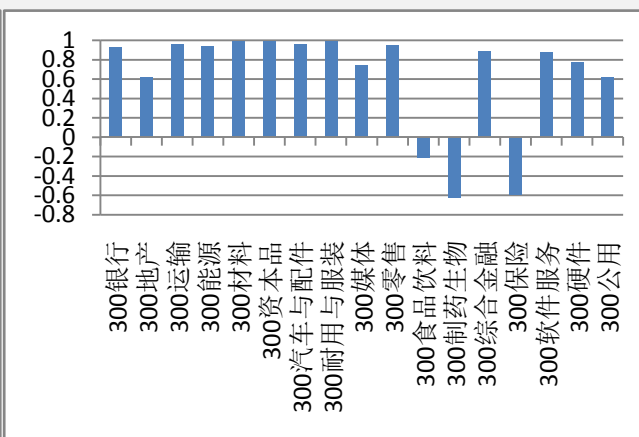


图 4:沪深 300 各板块 60 日内与指数相关度



附录 3：期指套利机会

图 5 与图 6 描述的是期现套利机会，若蓝线穿越红线代表有正向套利机会（卖出期指合约同时买入现货组合），蓝线穿越绿线代表有反向套利机会（买入期指合约同时卖出现货组合）。

图 7 描述的是当月合约与下月合约的跨期套利机会，据我们的测算，目前跨期套利的成本为一个点，价差超过核心波动区间一个点以上便有套利机会。即蓝线在红线上 1 个点以上时卖出下月合约同时买入当月合约，蓝线在红线下 1 个点以上时，买入下月合约同时卖出当月合约。

图 5: 当月合约套利机会

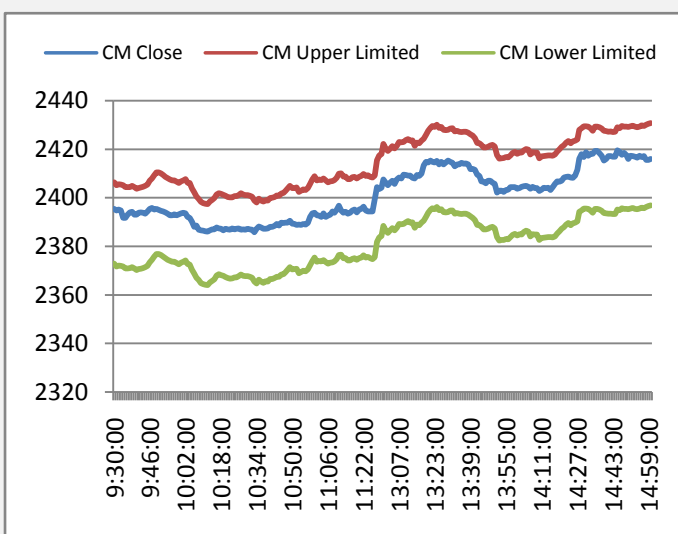


图 6: 下月合约套利机会

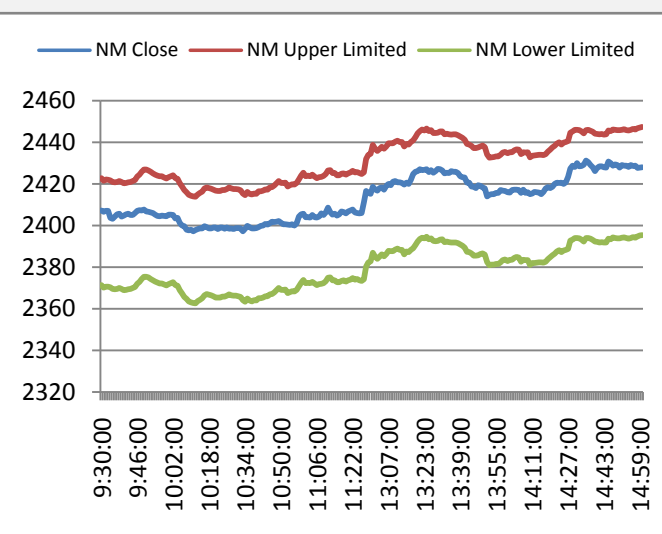
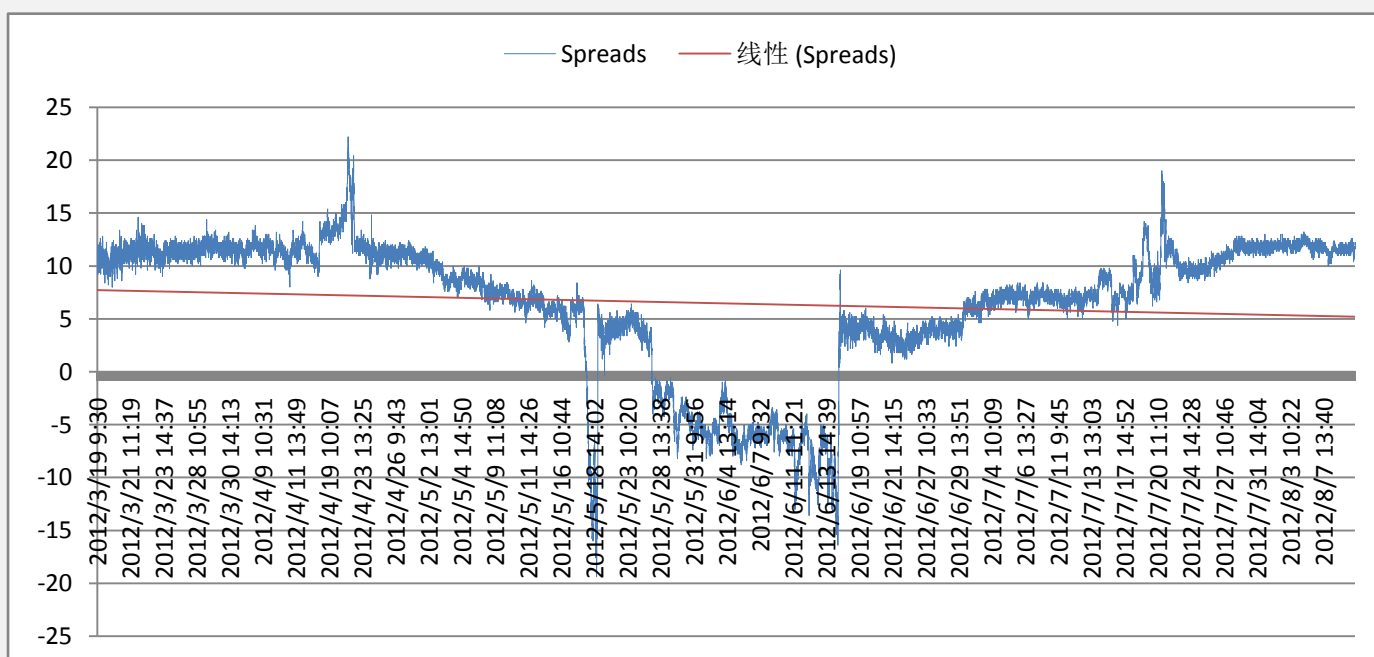


图 7: 当月合约与下月合约跨期套利机会



附录 4：主力会员持仓情况

这部分内容旨在向投资者呈现期指主力会员持仓的变化情况，让投资者更好的把握主力的动向。

表 3:前 20 名会员持仓情况

	会员名称	持多单量	日增减		会员名称	持空单量	日增减
1	国泰君安	4597	-73	1	中证期货	9619	-657
2	海通期货	3807	691	2	国泰君安	6981	-96
3	华泰长城	3164	-36	3	华泰长城	4141	63
4	广发期货	2364	-328	4	光大期货	3464	67
5	银河期货	2240	-234	5	海通期货	2107	-217
6	申银万国	2230	-87	6	申银万国	1984	43
7	南华期货	1926	-386	7	国信期货	1522	83
8	中证期货	1771	-28	8	南华期货	1487	283
9	上海东证	1676	103	9	鲁证期货	1460	-343
10	鲁证期货	1633	164	10	上海东证	1441	449
11	浙江永安	1472	-246	11	中信建投	1434	-278
12	浙商期货	1469	-230	12	中粮期货	1394	-49
13	中投天琪	1422	272	13	招商期货	1344	-261
14	招商期货	1404	127	14	金瑞期货	1329	-79
15	光大期货	1332	-103	15	广发期货	1181	-35
16	国信期货	1218	-376	16	银河期货	1078	-42
17	信达期货	1203	-111	17	东海期货	946	4
18	新潮期货	1013	685	18	中投天琪	766	-1
19	金瑞期货	996	56	19	安信期货	646	-119
20	格林期货	843	183	20	长江期货	589	-152
	总和	37780	43		总和	44913	-1337

图 8:前 10 名会员净多单

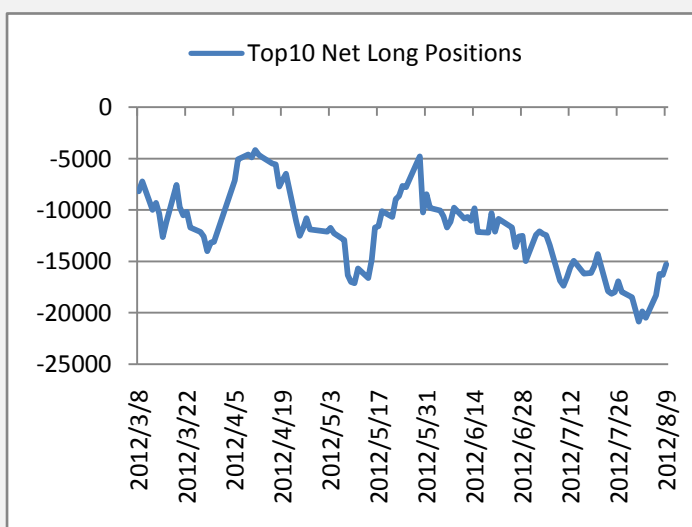
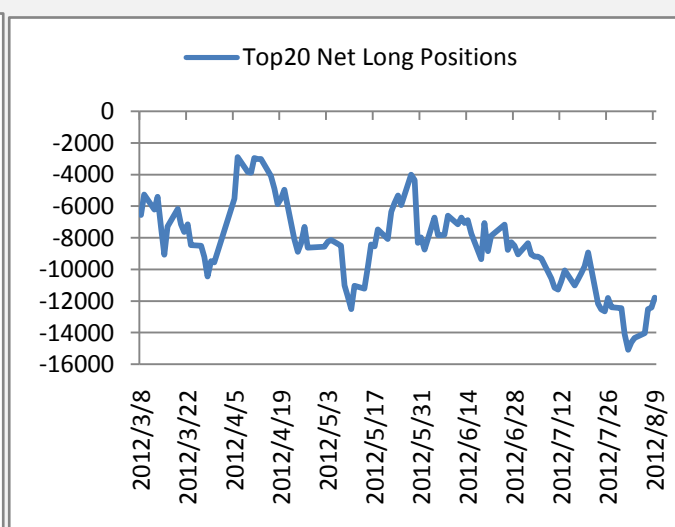


图 9: 前 20 名会员净多单



附录 5：流动性

这部分内容旨在向投资者呈现目前市场流动性的状况，SHIBOR 以及票据转贴利率反映了银行间资金的紧张状况（数值越高，资金越紧张），国债收益率反映了目前投资者对风险资产的偏好（收益率越低对风险资产偏好越高）。

图 10:SHIBOR 利率走势图

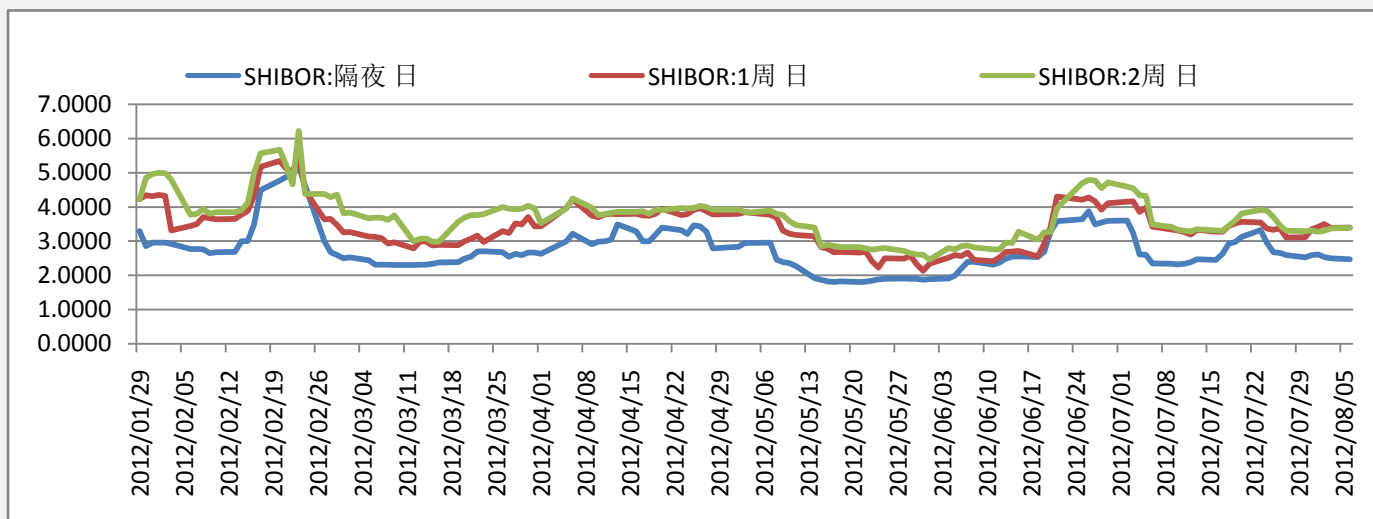


图 11:国债收益率走势图

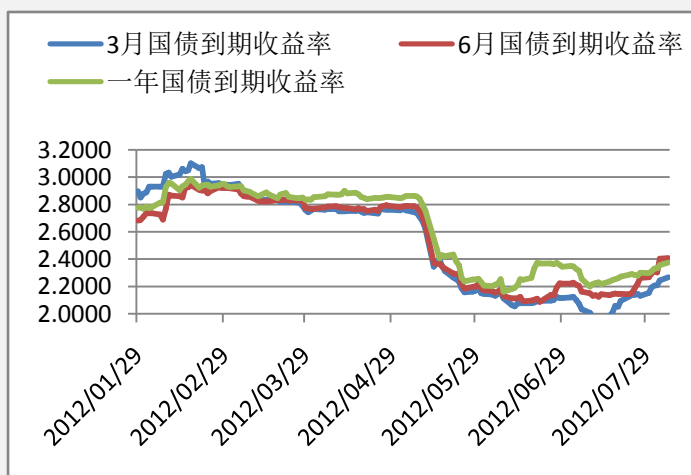
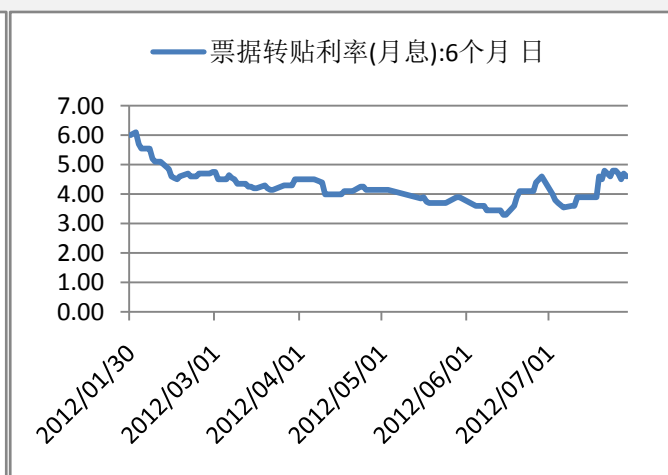


图 12:票据直贴利率走势图



附录 6：融资融券情况

融资融券余额的多少反映了投资者参与股市的热情，可作为一个人气指标。融资余额越多，买入意愿越强，融券余额越多，卖出意愿越强。

图 13:融资余额

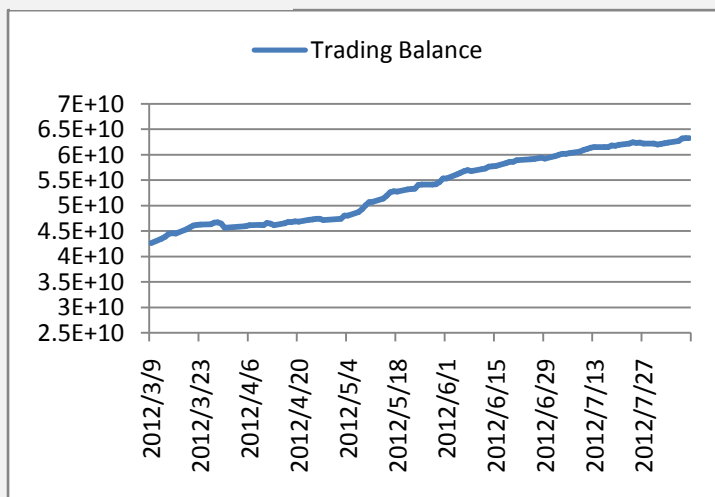
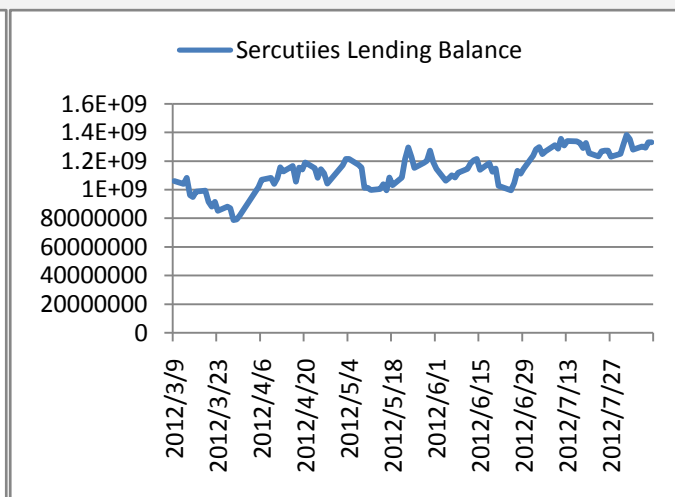


图 14: 融券余额



附录 7：明日将公布的经济数据

时间	事件	经济体	实际值	预期值	前值
2012年08月10日20:30	美国7月进口物价指数年率	美国	--	--	-2.6
2012年08月10日20:30	美国7月进口物价指数月率	美国	--	--	-2.7
2012年08月10日20:30	加拿大7月失业率	加拿大	--	--	7.2
2012年08月10日20:30	加拿大7月就业人数变化	加拿大	--	--	0.73
2012年08月10日16:30	英国7月生产者输出物价指数年率	英国	--	--	2.3
2012年08月10日16:30	英国7月核心生产者输出物价指数年率	英国	--	--	2
2012年08月10日16:30	英国7月核心生产者输出物价指数月率	英国	--	--	-0.2
2012年08月10日16:30	英国7月生产者输入物价指数年率	英国	--	--	-2.3
2012年08月10日16:30	英国7月生产者输入物价指数月率	英国	--	--	-2.2
2012年08月10日16:00	英国7月生产者输出物价指数月率	英国	--	--	-0.4
2012年08月10日14:00	德国7月消费者物价指数月率终值	德国	--	--	0.4
2012年08月10日14:00	德国7月消费者物价指数年率终值	德国	--	--	1.7
2012年08月10日14:00	德国7月消费者物价调和指数年率终值	德国	--	--	2
2012年08月10日14:00	德国7月消费者物价调和指数月率终值	德国	--	--	0.4
2012年08月10日12:30	日本6月工业生产年率终值	日本	--	--	-2
2012年08月10日12:30	日本6月工业生产月率终值	日本	--	--	-0.1
2012年08月10日12:30	日本6月产能利用率月率终值	日本	--	--	-2.2
2012年08月10日07:50	日本7月国内企业商品价格指数年率	日本	--	--	-1.3
2012年08月10日07:50	日本7月国内企业商品价格指数月率	日本	--	--	-0.6
2012年08月10日06:45	新西兰7月信用卡支出月率	新西兰	--	--	0.4

免责声明：

如果您对本报告有任何意见或建议，请致信于国都信箱 (yfb@guodu.cc)，欢迎您及时告诉我们您对本刊的任何想法！

本刊所有信息均建立在可靠的资料来源基础上。我们力求能为您提供精确的数据，客观的分析和全面的观点。但我们必须声明，对所有信息可能导致的任何损失概不负责。

本报告并不提供量身定制的投资建议。报告的撰写并未虑及读者的具体财务状况及目标。国都期货研究团队建议投资者应独立评估特定的投资和战略，并鼓励投资者征求专业财务顾问的意见。具体的投资或战略是否恰当取决于投资者自身的状况和目标。

版权声明：(c) 本报告版权为国都期货有限公司所有。本刊所含文字、数据和图表未经国都期货有限公司书面许可，任何人不得以电子、机械、影印、录音或其他任何形式复制、传播或存储于任何检索系统。未经许可，复制本刊任何内容皆属违反版权法行为，可能将受到法律起诉，并承担与之相关的所有损失赔偿和法律费用。涉及版权的所有问题请垂询：010-64000083。