

国都股指期货日报

国都期货研发服务部

分析师：王伟辉

执业编号：F0283939

电话：010-84183045

邮箱：wangweihui@guodu.cc

本报告中所有数据均来自国都期货。

地址：北京市东城区东直门南大街3号国华投资大厦10层
国都期货有限公司
网址：www.guodu.cc



【行情回顾】

黑色7月最后一个交易日，沪深两市平淡开盘仍延续低位震荡格局。早盘，沪指下探至三年来低点2100.25，随后在金融、石油、地产等权重板块拼力护盘下，股指止跌企稳，但是场内信心缺乏，沪指冲击5日均线未果，承压回落延续盘整格局至午市休盘。午后，两市股指延续早市尾盘的盘整态势，13点半左右，金融、地产等权重股票再度发力，股指冲高至日内高点2116.40。随后缓慢下行至收盘。截至收盘，上证指数报2103.63点，跌幅0.30%；深证成指报9059.22点，跌幅为0.13%。两市成交量较前一交易日基本持平。

盘面上，两市下跌板块多于上涨板块，金融、地产板块成为护盘主力；金融、铁路基建、房地产等板块领涨大盘；ST板、稀土永磁、航天军工等板块跌幅居前。

资金流向方面，沪市资金流出5.89亿元，深市资金流出20.06亿元，沪深300资金流入10.28亿元。机构持仓均减少，投资者观望气氛浓厚。

今日期现基差运行平稳，主力合约期现基差在30以内，期现套利机会。IF1208与IF1209目前核心价差约为13，日内跨期套利机会存在。

【基本面要闻】

1. 欧元区7月经济景气指数为87.9，逊于预期
2. 中国铁道部明日发行270亿元铁路建设债券
3. 央行地量逆回购80亿元，8月初降准预期升温
4. 国务院：尽快推一批民资参与重点项目

【投资建议】

周二股指较昨日微跌，重心保持在低位。市场基本延续低位震荡盘整的格局。技术上看，期指今日盘中共有三次冲高但都未能有效突破5日均线，表明期指上方压力较大，未来一日若无重大利好政策刺激，期指将维持震荡小幅下行的格局。

操作建议：空单者继续关注2380点，突破即离场；

附录 1：期指当日运行情况

这部分内容旨在向投资者展现今日期指 4 合约运行情况的全貌以及 4 合约基差的变化。

表 1: 期指合约运行情况

合约	前收盘价	开盘价	最高价	最低价	收盘价	成交量	成交额	涨跌	涨跌幅(%)	持仓量	结算价
当月合约	2363.8	2361	2376.4	2361	2363.2	273521	1.94E+11	-0.6001	-0.03	65249	2364.2
下月合约	2375.4	2375.4	2387.8	2373	2374.4	7575	5.4E+09	-1	-0.04	19407	2375.8
下季合约	2407.4	2404	2418.2	2404	2406.8	651	4.7E+08	-0.5999	-0.02	4619	2406.2
隔季合约	2435.8	2436.8	2448	2434	2434	63	46080000	-1.8	-0.07	157	2436.6

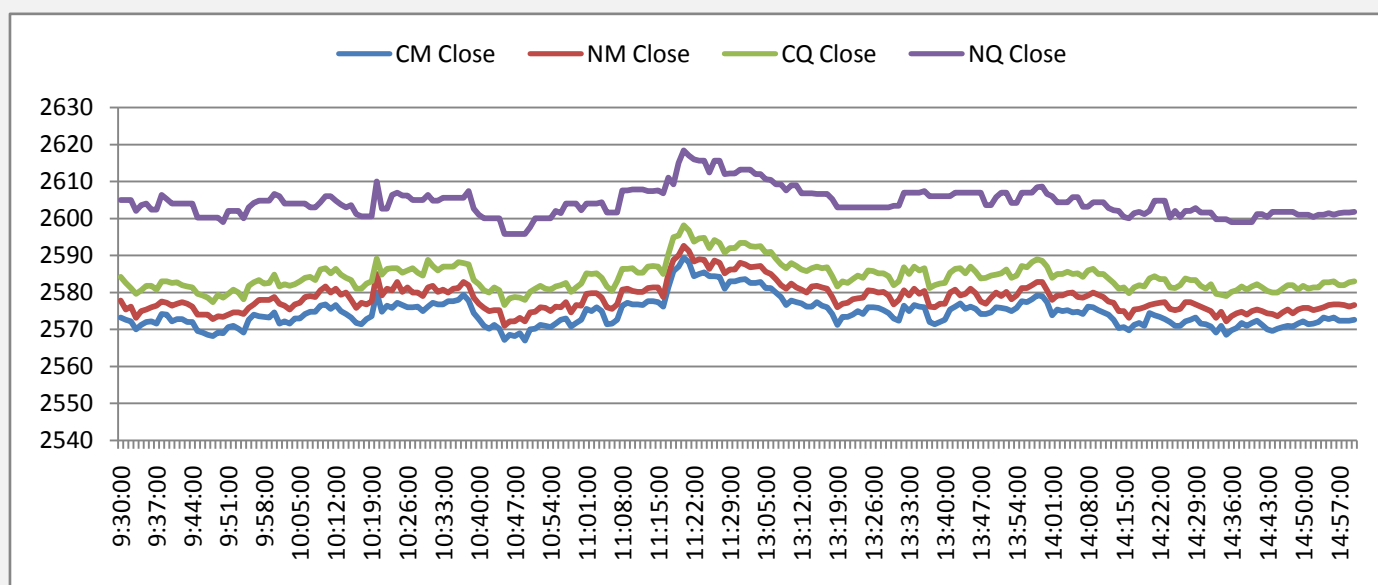
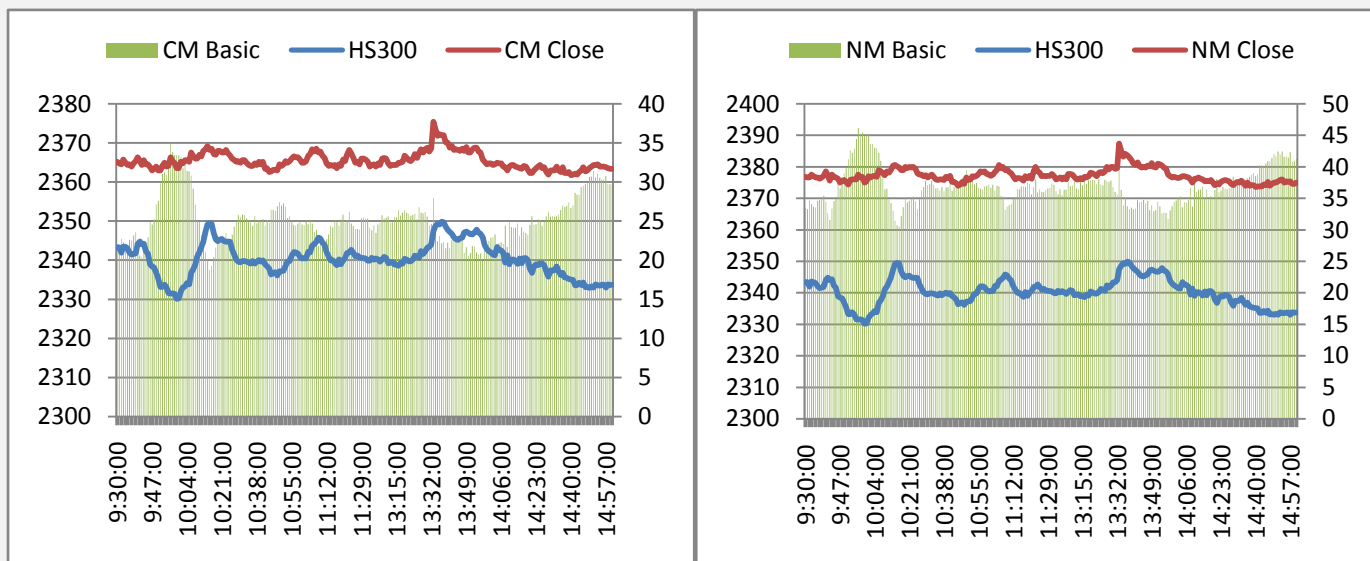
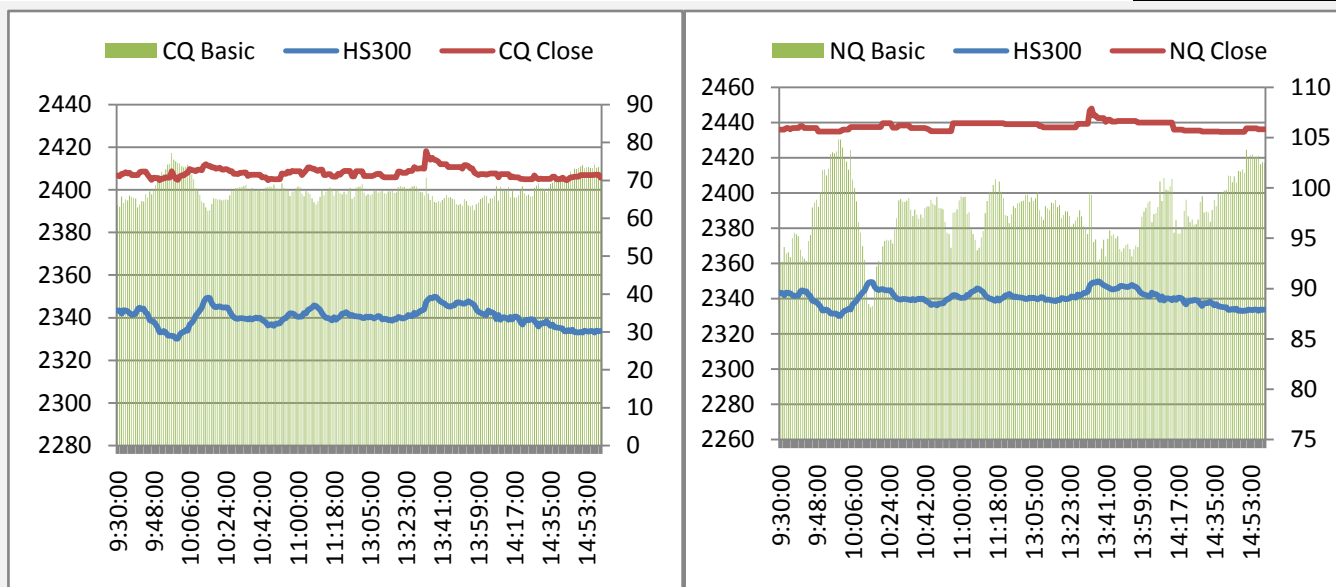


图 2: 期指 4 合约日内基差图





附录 2：A 股市场运行情况

这部分内容旨在向投资者呈现 A 股市场今日运行的全貌，各板块的涨跌幅以及与指数相关度可作为大盘走势的辅助判断参数。对行业熟悉的投资者可从几个与指数相关性最高的行业分析入手判断大盘未来走势。

表 2：A 股市场各指数行情

指数	前收盘价	开盘价	最高价	最低价	收盘价	成交量	成交额	涨跌	涨跌幅 (%)
上证指数	2109.91	2109.33	2116.9	2100.25	2103.63	5.35E+09	4.35E+10	-6.28	-0.3
沪深 300	2335.79	2336.88	2350.07	2329.51	2332.92	3.21E+09	3.12E+10	-2.8701	-0.12
深圳成指	9071.06	9080.8	9152.09	9033.92	9059.22	4.98E+08	6.25E+09	-11.8398	-0.13
中小板指	4223.54	4219.14	4229.08	4154.51	4178.35	3.85E+08	4.75E+09	-45.1899	-1.07
创业板指	688.47	686.54	687.69	672.28	676.96	1.89E+08	2.78E+09	-11.5099	-1.67

图 3:沪深 300 各版块涨跌幅

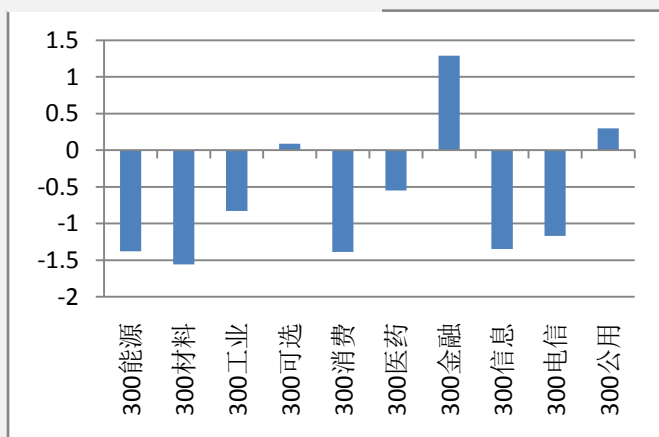
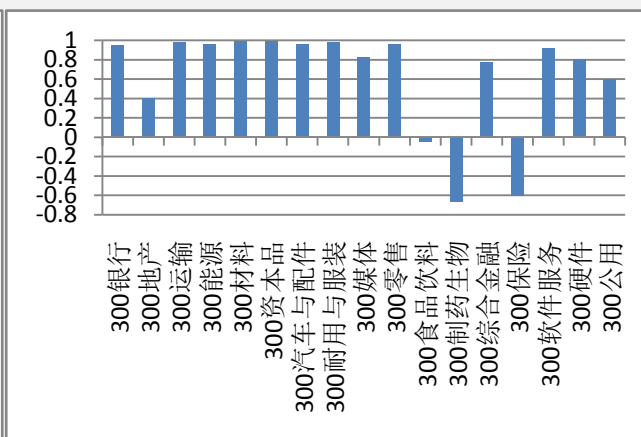


图 4:沪深 300 各版块 100 日内与指数相关度



附录 3：期指套利机会

图 5 与图 6 描述的是期现套利机会，若蓝线穿越红线代表有正向套利机会（卖出期指合约同时买入现货组合），蓝线穿越绿线代表有反向套利机会（买入期指合约同时卖出现货组合）。

图 7 描述的是当月合约与下月合约的跨期套利机会，据我们的测算，目前跨期套利的成本为一个点，价差超过核心波动区间一个点以上便有套利机会。即蓝线在红线上 1 个点以上时卖出下月合约同时买入当月合约，蓝线在红线下 1 个点以上时，买入下月合约同时卖出当月合约。

图 5: 当月合约套利机会

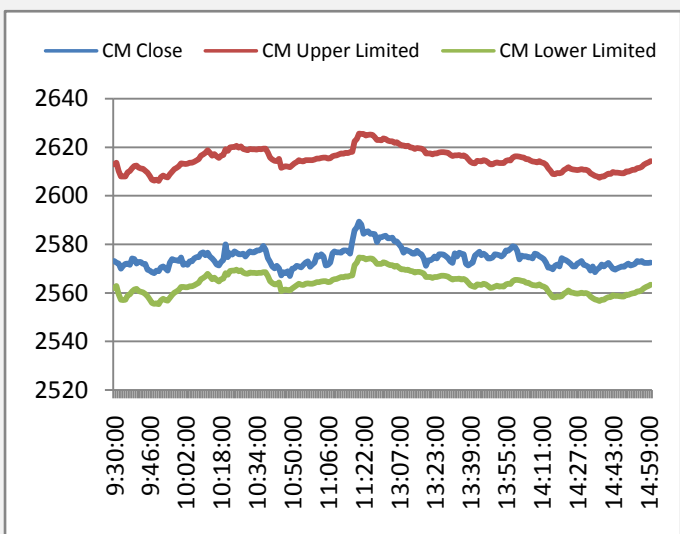


图 6: 下月合约套利机会

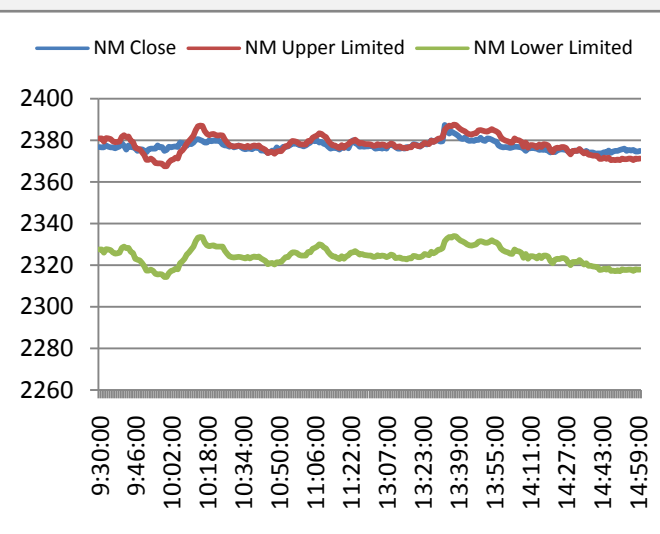
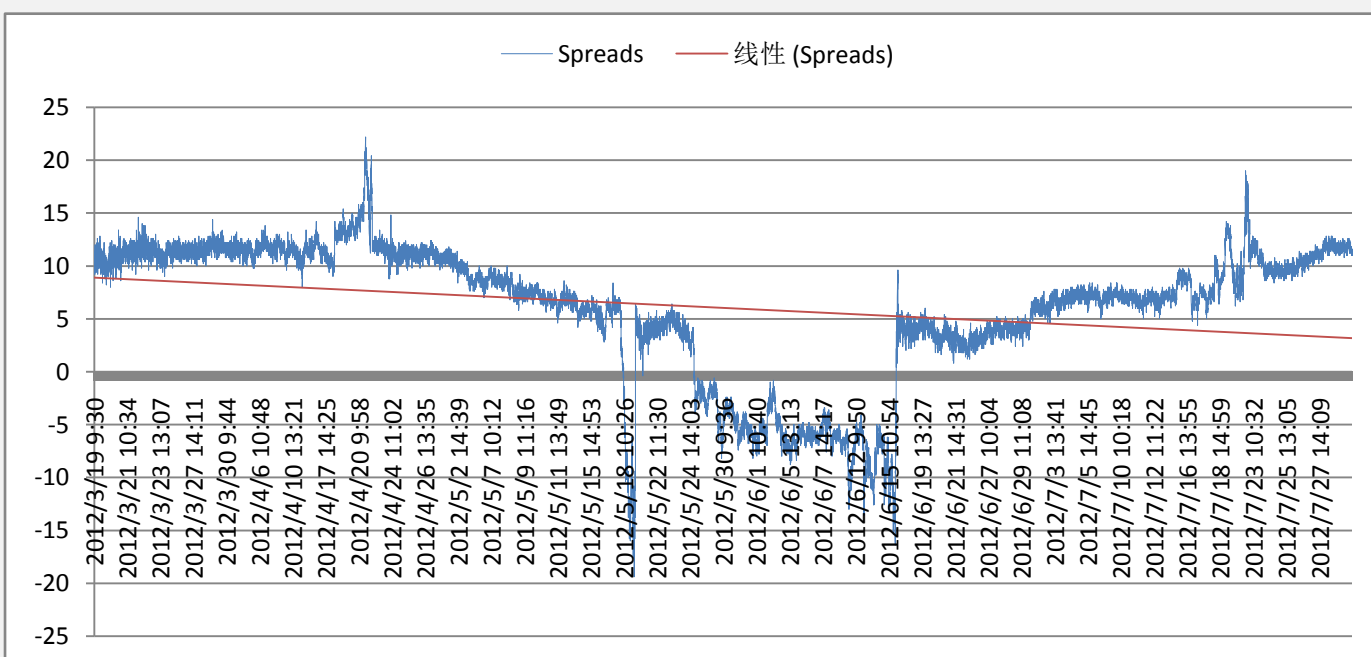


图 7: 当月合约与下月合约跨期套利机会



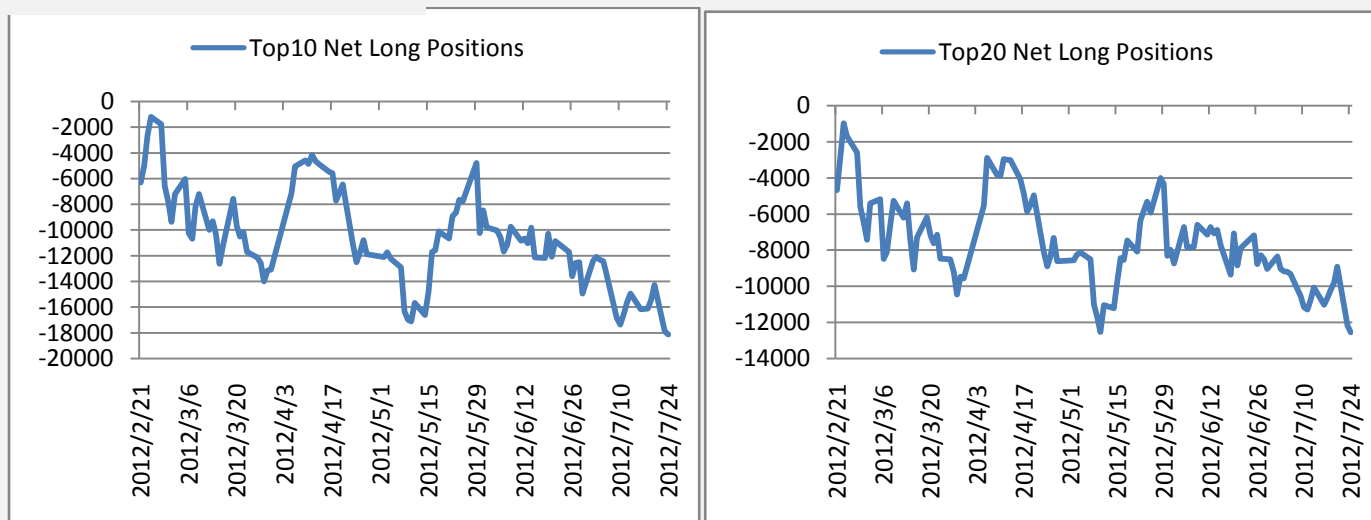
附录 4：主力会员持仓情况

这部分内容旨在向投资者呈现期指主力会员持仓的变化情况，让投资者更好的把握主力的动向。

表 3:前 20 名会员持仓情况

	会员名称	持多单量	日增减		会员名称	持空单量	日增减
1	国泰君安	5048	59	1	中证期货	10398	-256
2	华泰长城	3885	-255	2	国泰君安	8391	404
3	银河期货	3458	9	3	华泰长城	5736	310
4	海通期货	3457	26	4	海通期货	4852	374
5	广发期货	3207	194	5	申银万国	3318	-28
6	中证期货	2594	-71	6	广发期货	3271	164
7	光大期货	2581	-295	7	中粮期货	2851	67
8	申银万国	2563	-81	8	光大期货	2234	-59
9	南华期货	2431	-120	9	招商期货	2190	-185
10	鲁证期货	2031	-18	10	金瑞期货	2065	-75
11	上海东证	2007	-33	11	中信建投	1724	-171
12	浙江永安	1818	82	12	上海东证	1330	12
13	招商期货	1665	-157	13	鲁证期货	1283	-114
14	信达期货	1618	-77	14	国信期货	1163	-32
15	国信期货	1580	-79	15	银河期货	1125	153
16	浙商期货	1556	-116	16	南华期货	984	37
17	中投天琪	1286	-19	17	中钢期货	970	29
18	兴业期货	1088	-19	18	中投天琪	922	-31
19	东海期货	1077	187	19	东海期货	872	156
20	金瑞期货	1059	9	20	兴业期货	729	-151
	总和	46009	-774		总和	56408	604

图 8:前 10 名会员净多单



附录 5：流动性

这部分内容旨在向投资者呈现目前市场流动性的状况，SHIBOR 以及票据转贴利率反映了银行间资金的紧张状况（数值越高，资金越紧张），国债收益率反映了目前投资者对风险资产的偏好（收益率越低对风险资产偏好越高）。

图 10:SHIBOR 利率走势图

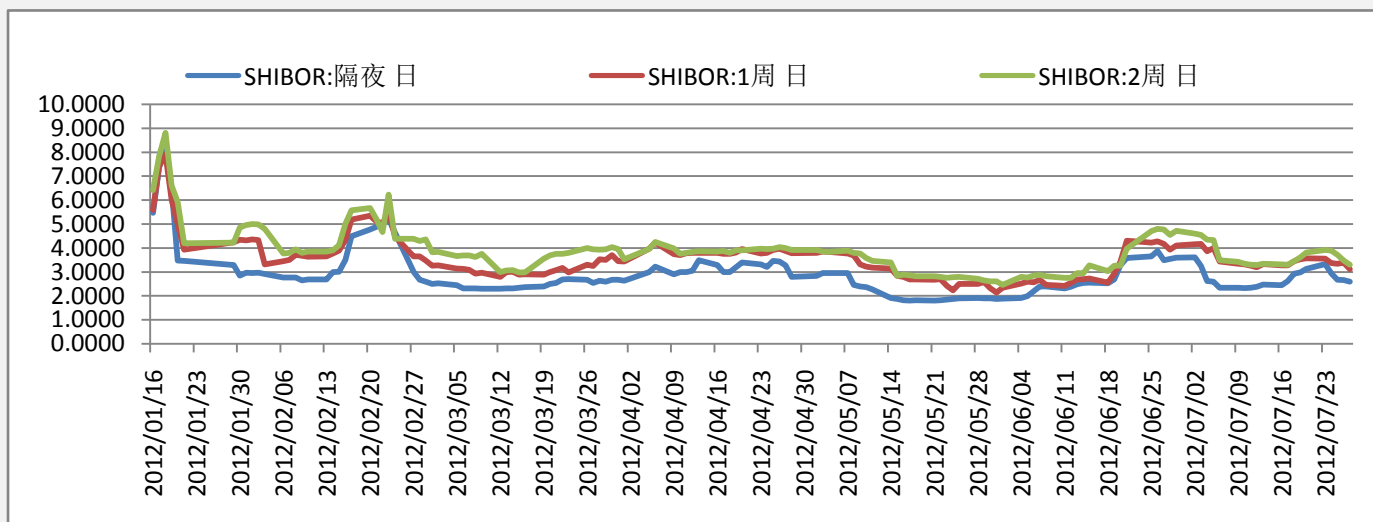


图 11:国债收益率走势图

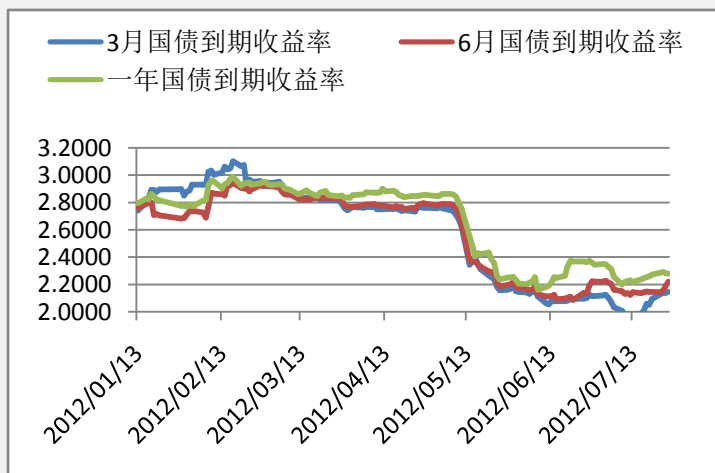
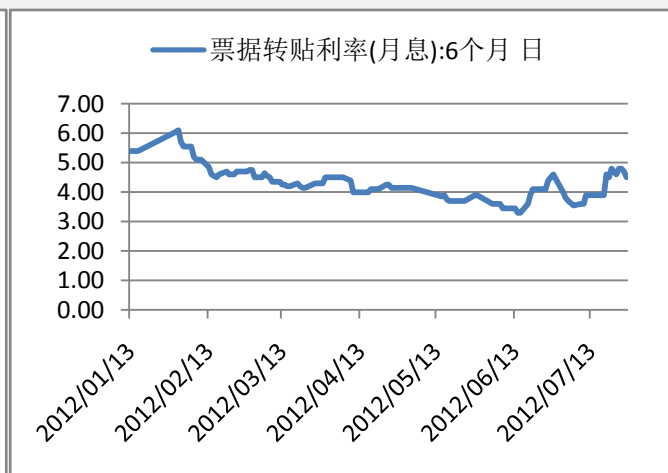


图 12:票据直贴利率走势图



附录 6：融资融券情况

融资融券余额的多少反映了投资者参与股市的热情，可作为一个人气指标。融资余额越多，买入意愿越强，融券余额越多，卖出意愿越强。

图 13:融资余额

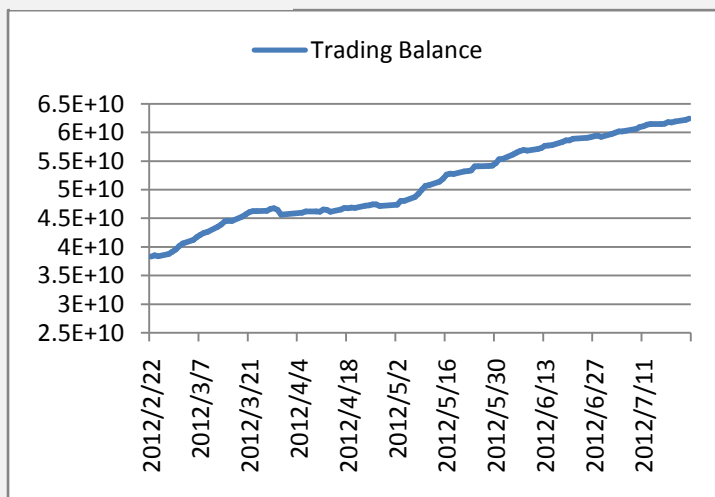
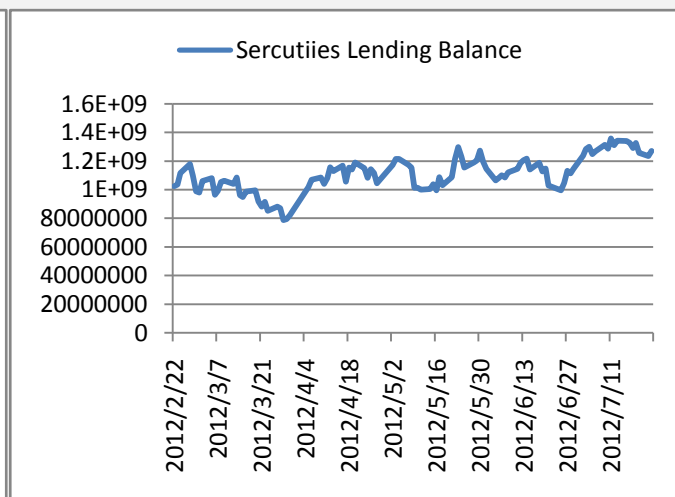


图 14: 融券余额



附录 7：明日将公布的经济数据

时间	事件	经济体	实际值	预期值	前值
2012年08月01日 22:30	美国上周 EIA 精炼油库存变化	美国	--	--	
2012年08月01日 22:30	美国上周 EIA 原油库存变化	美国	--	--	
2012年08月01日 22:00	美国 6 月营建支出月率	美国	--	--	0.9
2012年08月01日 22:00	美国 7 月 ISM 制造业指数	美国	--	50.5	49.7
2012年08月01日 20:30	美国上周 EIA 汽油库存变化	美国	--	--	
2012年08月01日 20:15	美国 7 月 ADP 就业人数变化	美国	--	12	17.6
2012年08月01日 16:30	英国 7 月制造业采购经理人指数	英国	--	--	48.6
2012年08月01日 16:00	欧元区 7 月制造业采购经理人指数终值	欧元区	--	--	44.1
2012年08月01日 15:55	德国 7 月制造业采购经理人指数终值	德国	--	--	43.3
2012年08月01日 15:50	法国 7 月制造业采购经理人指数终值	法国	--	--	43.6
2012年08月01日 15:45	意大利 7 月制造业采购经理人指数	意大利	--	--	44.6
2012年08月01日 14:30	澳大利亚 7 月 RBA 商品价格指数年率	澳大利亚	--	--	-10.5
2012年08月01日 14:30	澳大利亚 7 月 RBA 商品价格指数	澳大利亚	--	--	97.5
2012年08月01日 10:30	中国 7 月汇丰制造业采购经理人指数	中国	--	--	48.2

2012年08月01日09:30	澳大利亚第二季度房价指数季率	澳大利亚	--	--	-1.1
2012年08月01日09:30	澳大利亚第二季度房价指数年率	澳大利亚	--	--	-4.5
2012年08月01日09:00	中国7月制造业采购经理人指数	中国	--	50.3	50.2
2012年08月01日07:30	澳大利亚7月AIG制造业表现指数	澳大利亚	--	--	47.2
2012年08月01日07:01	英国7月BRC商店物价指数年率	英国	--	--	1.1
2012年08月01日06:45	新西兰第二季度劳工成本指数季率	新西兰	--	--	0.5
2012年07月31日22:00	美国7月咨商会消费者信心指数	美国	--	61.8	62
2012年07月31日21:45	美国7月芝加哥采购经理人指数	美国	--	52.5	52.9
2012年07月31日21:00	美国5月S&P/CS20座大城市房价指数年率	美国	--	-1.5	-1.9
2012年07月31日21:00	美国5月S&P/CS20座大城市房价指数月率	美国	--	--	1.3
2012年07月31日20:30	美国6月个人消费支出月率	美国	--	0.1	0
2012年07月31日20:30	美国6月个人收入月率	美国	--	0.4	0.2
2012年07月31日20:30	美国6月核心个人消费支出物价指数年率	美国	--	1.8	1.8
2012年07月31日20:30	美国6月核心个人消费支出物价指数月率	美国	--	0.2	0.1
2012年07月31日20:30	美国6月个人消费支出物价指数年率	美国	--	--	1.5
2012年07月31日20:30	美国6月个人消费支出物价指数月率	美国	--	0	-0.2
2012年07月31日20:30	加拿大5月GDP年率	加拿大	--	--	2
2012年07月31日20:30	加拿大6月工业品价格指数月率	加拿大	--	--	0
2012年07月31日20:30	加拿大5月GDP月率	加拿大	--	0.2	0.3
2012年07月31日20:30	加拿大6月原材料价格指数月率	加拿大	--	--	-1

免责声明：

如果您对本报告有任何意见或建议，请致信于国都信箱 (yfb@guodu.cc)，欢迎您及时告诉我们您对本刊的任何想法！

本刊所有信息均建立在可靠的资料来源基础上。我们力求能为您提供精确的数据，客观的分析和全面的观点。但我们必须声明，对所有信息可能导致的任何损失概不负责。

本报告并不提供量身定制的投资建议。报告的撰写并未虑及读者的具体财务状况及目标。国都期货研究团队建议投资者应独立评估特定的投资和战略，并鼓励投资者征求专业财务顾问的意见。具体的投资或战略是否恰当取决于投资者自身的状况和目标。

版权声明：(c) 本报告版权为国都期货有限公司所有。本刊所含文字、数据和图表未经国都期货有限公司书面许可，任何人不得以电子、机械、影印、录音或其他任何形式复制、传播或存储于任何检索系统。未经许可，复制本刊任何内容皆属违反版权法行为，可能将受到法律起诉，并承担与之相关的所有损失赔偿和法律费用。涉及版权的所有问题请垂询：010-64000083。