

国都股指期货日报

国都期货研发服务部

分析师：徐疆

执业编号：F0269651

电话：010-84183067

邮箱：xujiang@guodu.cc

本报告中所有数据均来自国都期货。

地址：北京市东城区东直门南大街3号国华投资大厦10层
国都期货有限公司
网址：www.guodu.cc



【行情回顾】

受隔夜美股上涨的提振，两市早盘高开，但在昨天冲高回落的影响下，市场信心不足，两市股指上攻乏力，一路震荡走低，成交量也出现明显萎缩。由于中小盘题材股的回落，深市跌幅大于沪市，中小板、创业板个股出现明显回调。

盘面上，军工板块午后崛起，受原油等大宗商品上涨影响，煤炭、有色等资源类板块涨幅居前，银行地产部分小盘股上午出现异动，但此后回落，受深圳前海金融改革创新政策获批影响，深圳地产股强势，核电股午后走强，医药板块出现分化，部分个股出现大跌。智能电网、机械、水泥、家电、环保、服装等板块跌幅居前。

资金流向方面，沪市资金流出13.10亿元，深市资金流出28.83亿元。

今日期现基差始终维持在20以内，但不存在期现套利机会，IF1207与IF1208目前核心价差约为4，日内跨期套利机会存在。持仓方面，主力会员多空持仓变化不大，市场处于弱平衡中。

【基本面要闻】

1. 美国5月工厂订单月率增幅高于预期
2. 中国6月非制造业PMI为56.7%
3. 深圳前海金改创新先行先试政策获批

【投资建议】

期指目前在2430—2480点之间窄幅震荡，上下压力位均未能打破，银行等金融股为市场提供较强支撑，但2480点压力屡次冲击未果，多空处于暂时的弱平衡当中，短线仍将在该区域内展开震荡。

操作建议：离场观望。

附录 1：期指当日运行情况

这部分内容旨在向投资者展现代日期指 4 合约运行情况的全貌以及 4 合约基差的变化。

表 1: 期指合约运行情况

合约	前收盘价	开盘价	最高价	最低价	收盘价	成交量	成交额	涨跌	涨跌幅(%)	持仓量	结算价
当月合约	2469	2473	2486	2463.4	2469.6	399476	2.96E+11	0.6001	0.02	57457	2467.4
下月合约	2474.8	2479.6	2491.8	2471	2476.4	9270	6.9E+09	1.5999	0.06	6326	2473.2
下季合约	2486.4	2488.8	2504.2	2481.6	2486	4624	3.46E+09	-0.3999	-0.02	11297	2484.2
隔季合约	2513.2	2519.4	2530.6	2510	2516	631	4.76E+08	2.8	0.11	2896	2511.4

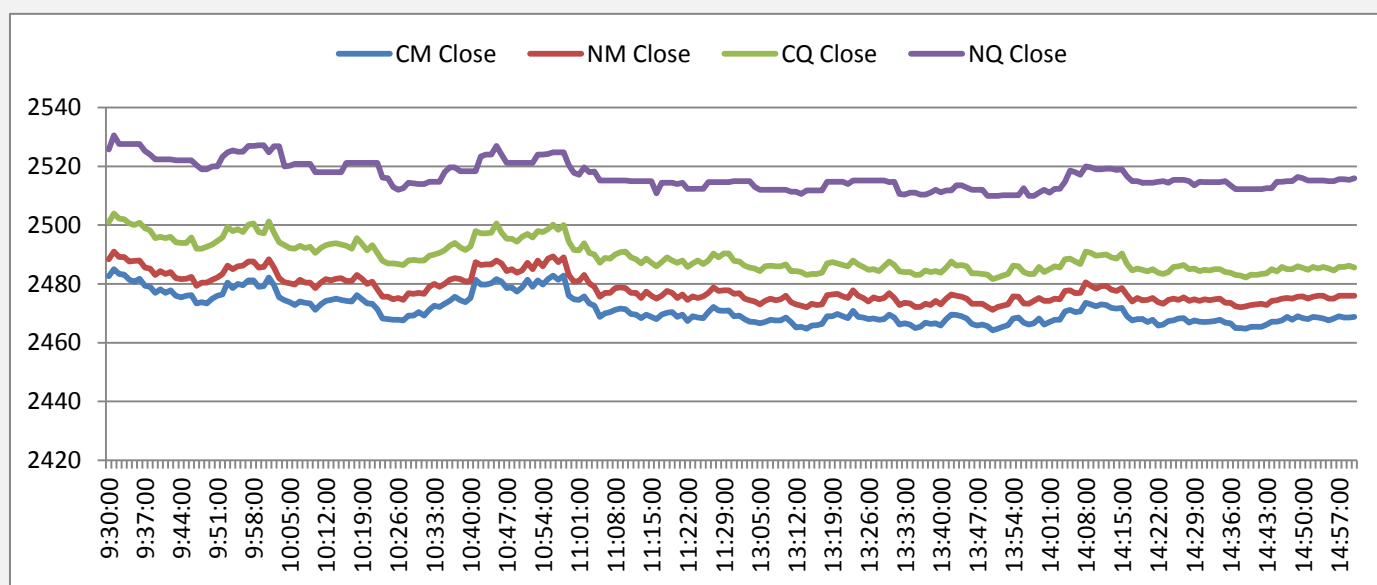
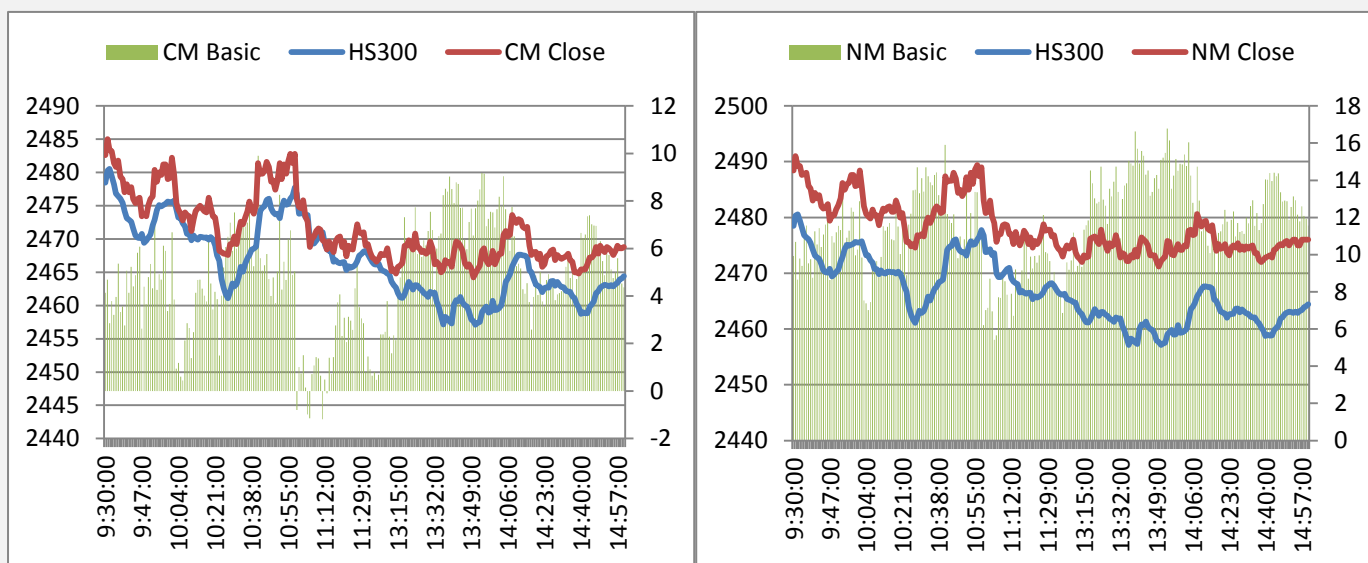
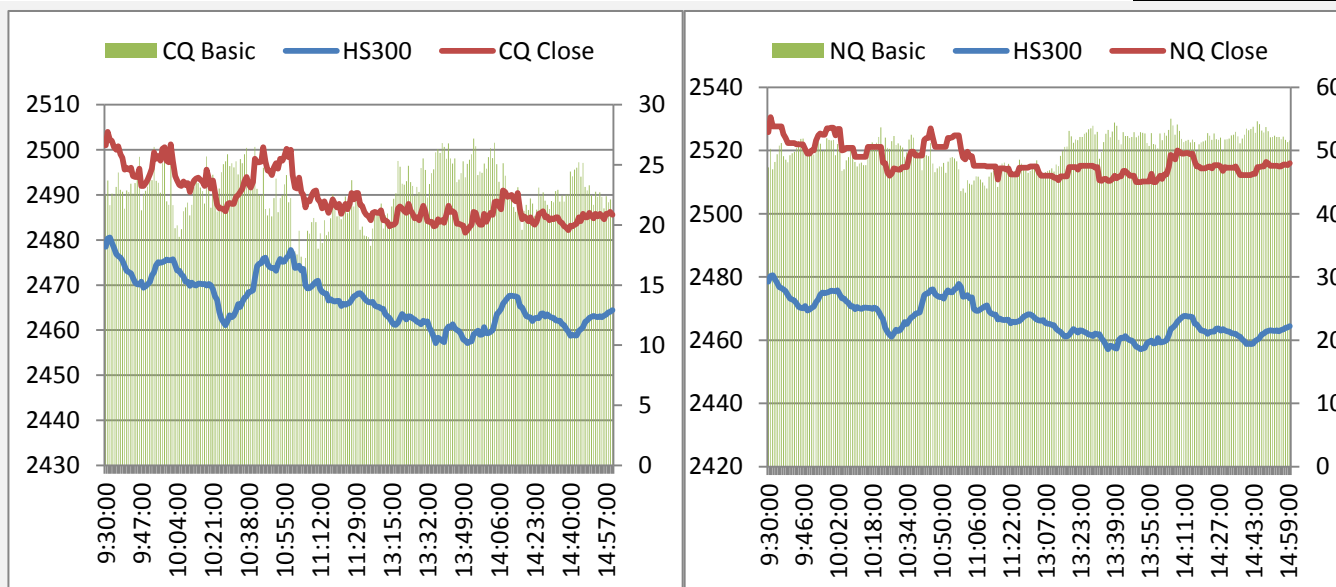


图 2: 期指 4 合约日内基差图





附录 2：A 股市场运行情况

这部分内容旨在向投资者呈现 A 股市场今日运行的全貌，各板块的涨跌幅以及与指数相关度可作为大盘走势的辅助判断参数。对行业熟悉的投资者可从几个与指数相关性最高的行业分析入手判断大盘未来走势。

表 2：A 股市场各指数行情

指数	前收盘价	开盘价	最高价	最低价	收盘价	成交量	成交额	涨跌	涨跌幅(%)
上证指数	2229.19	2233.34	2239.27	2219.45	2227.32	5.53E+09	5.24E+10	-1.8699	-0.08
沪深 300	2468.72	2474.53	2481.34	2456	2464.92	3.45E+09	3.78E+10	-3.8	-0.15
深圳成指	9607.33	9637.11	9665.03	9543.28	9569.16	4.87E+08	7.02E+09	-38.1699	-0.4
中小板指	4571.79	4579.26	4587.62	4525.64	4537.26	4.65E+08	6.96E+09	-34.5303	-0.76
创业板指	743.9	744.7	747.84	736.9	739.62	2.59E+08	4E+09	-4.28	-0.58

图 3:沪深 300 各版块涨跌幅

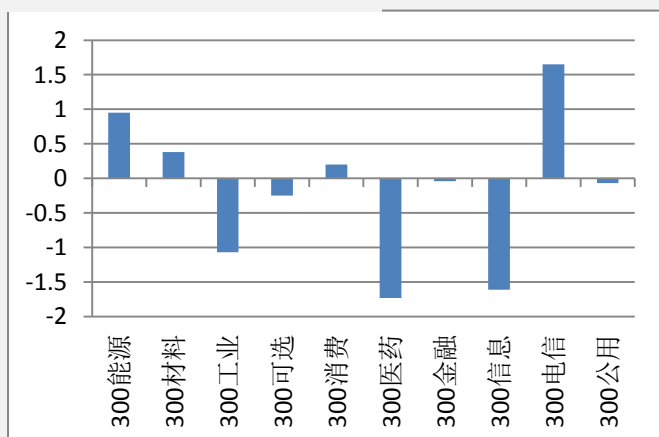
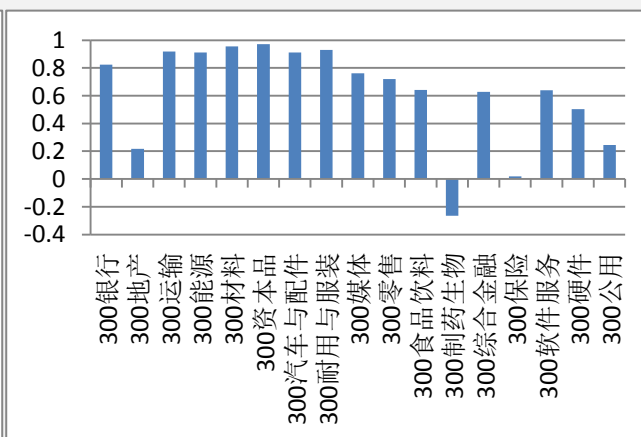


图 4:沪深 300 各版块 100 日内与指数相关度



附录 3：期指套利机会

图 5 与图 6 描述的是期现套利机会，若蓝线穿越红线代表有正向套利机会（卖出期指合约同时买入现货组合），蓝线穿越绿线代表有反向套利机会（买入期指合约同时卖出现货组合）。

图 7 描述的是当月合约与下月合约的跨期套利机会，据我们的测算，目前跨期套利的成本为一个点，价差超过核心波动区间一个点以上便有套利机会。即蓝线在红线上 1 个点以上时卖出下月合约同时买入当月合约，蓝线在红线下 1 个点以上时，买入下月合约同时卖出当月合约。

图 5: 当月合约套利机会

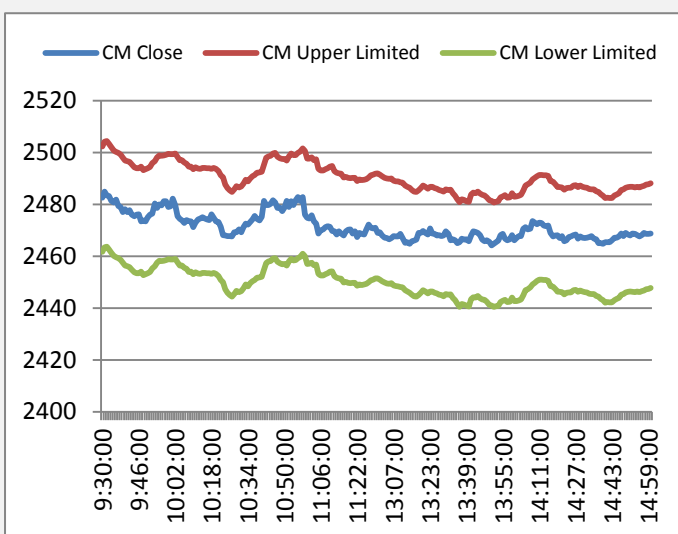


图 6: 下月合约套利机会

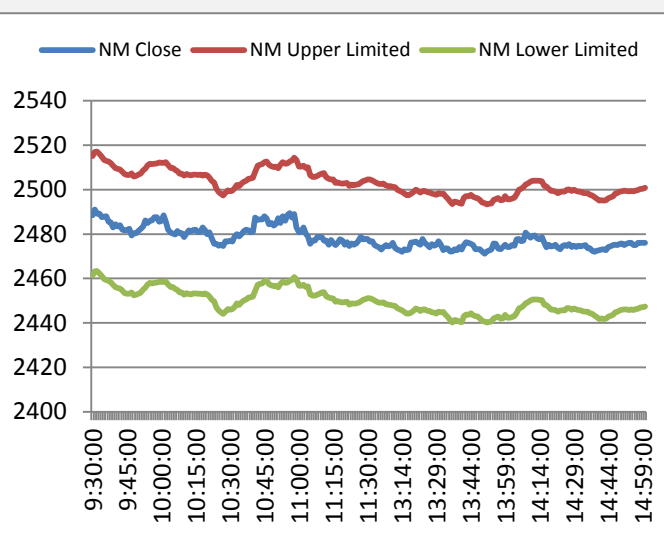
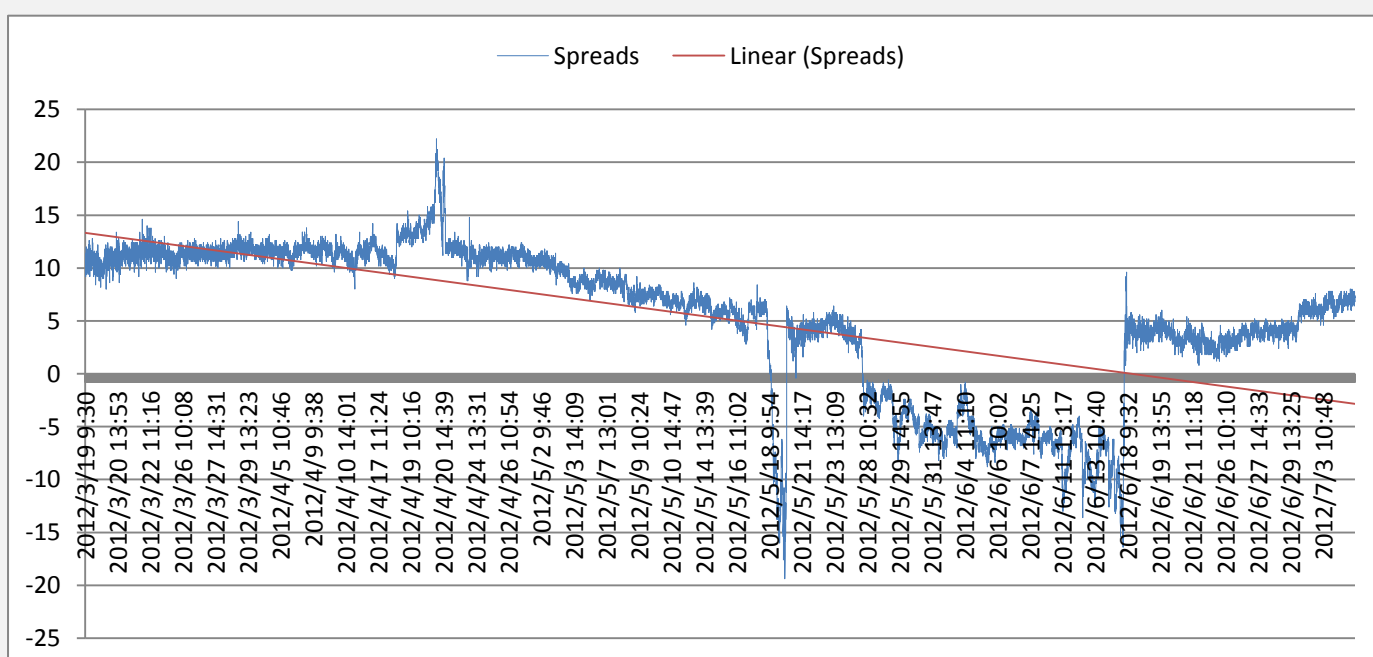


图 7: 当月合约与下月合约跨期套利机会



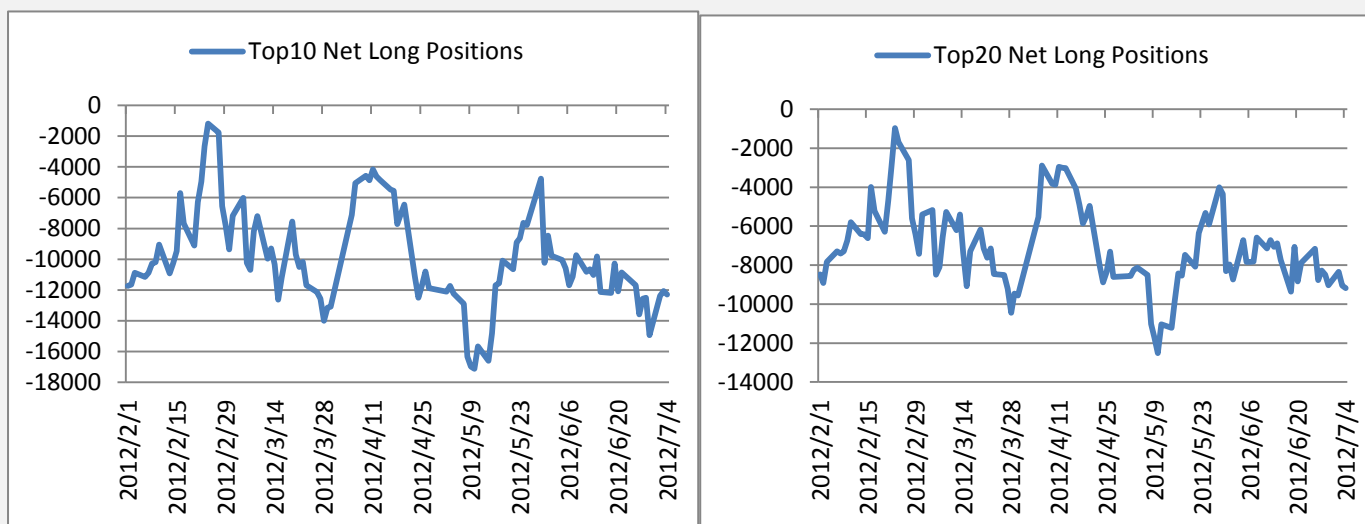
附录 4：主力会员持仓情况

这部分内容旨在向投资者呈现期指主力会员持仓的变化情况，让投资者更好的把握主力的动向。

表 3:前 20 名会员持仓情况

	会员名称	持多单量	日增减		会员名称	持空单量	日增减
1	国泰君安	4066	310	1	国泰君安	8474	-249
2	华泰长城	3120	-108	2	中证期货	7114	214
3	广发期货	2790	17	3	海通期货	5504	-162
4	中证期货	2741	81	4	光大期货	5306	23
5	海通期货	2672	-142	5	华泰长城	3322	265
6	南华期货	2597	-27	6	申银万国	2854	129
7	银河期货	2544	131	7	中粮期货	1878	98
8	浙江永安	2113	-266	8	鲁证期货	1529	313
9	鲁证期货	2031	241	9	上海东证	1528	111
10	光大期货	2025	48	10	招商期货	1492	57
11	申银万国	1833	24	11	国信期货	1408	-107
12	国信期货	1614	273	12	中信建投	1328	-8
13	金瑞期货	1351	-7	13	南华期货	1254	4
14	浙商期货	1291	-54	14	广发期货	1117	22
15	上海东证	1192	-112	15	银河期货	1078	75
16	兴业期货	1179	76	16	东海期货	856	-71
17	信达期货	1138	10	17	浙江永安	752	263
18	东海期货	1083	31	18	浙商期货	688	111
19	格林期货	1078	76	19	兴业期货	612	134
20	瑞达期货	984	54	20	长江期货	529	36
	总和	39442	656		总和	48623	1258

图 8:前 10 名会员净多单



附录 5：流动性

这部分内容旨在向投资者呈现目前市场流动性的状况，SHIBOR 以及票据转贴利率反映了银行间资金的紧张状况（数值越高，资金越紧张），国债收益率反映了目前投资者对风险资产的偏好（收益率越低对风险资产偏好越高）。

图 10:SHIBOR 利率走势图

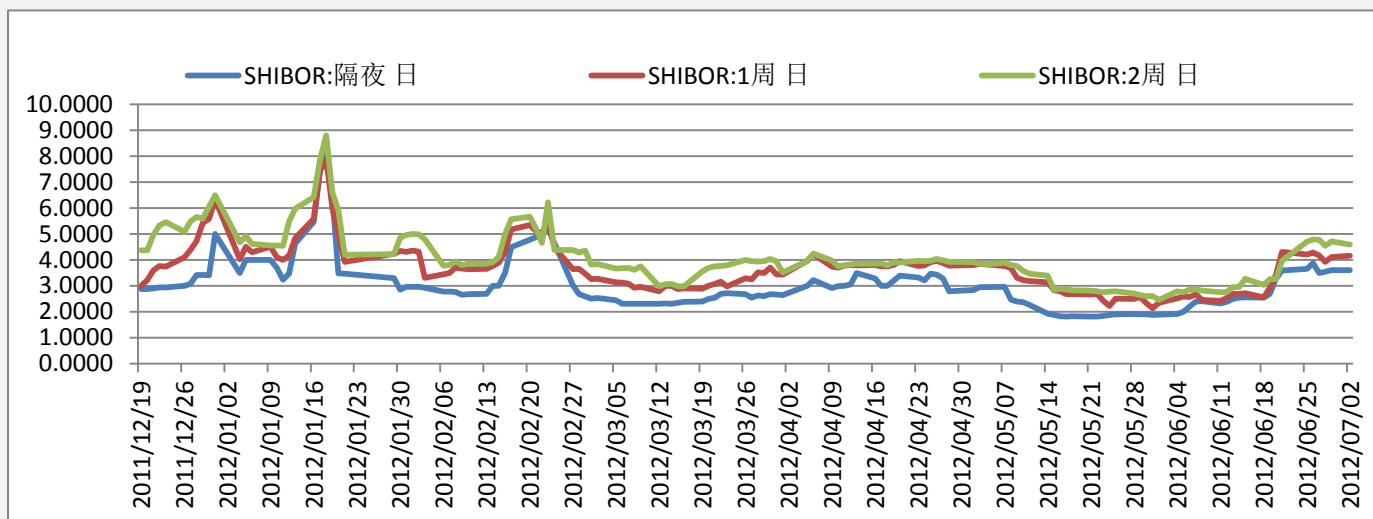


图 11:国债收益率走势图

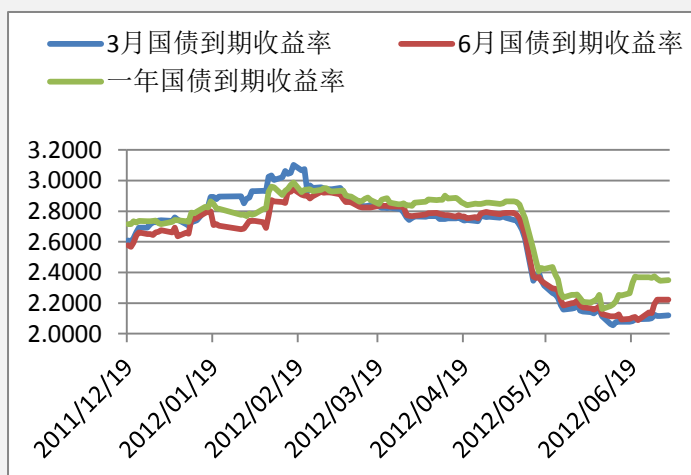
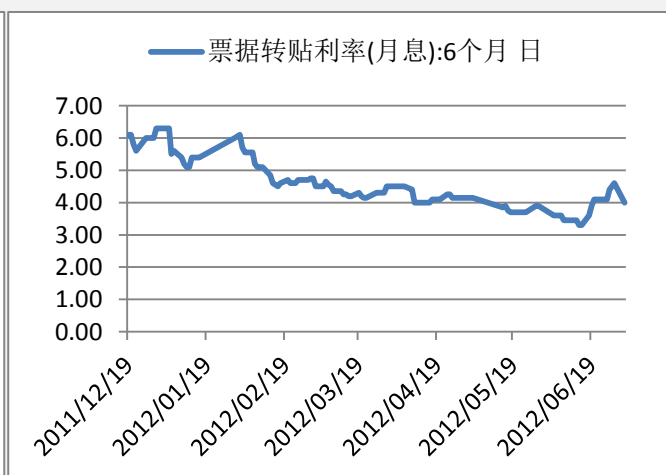


图 12:票据直贴利率走势图



附录 6：融资融券情况

融资融券余额的多少反映了投资者参与股市的热情，可作为一个人气指标。融资余额越多，买入意愿越强，融券余额越多，卖出意愿越强。

图 13:融资余额

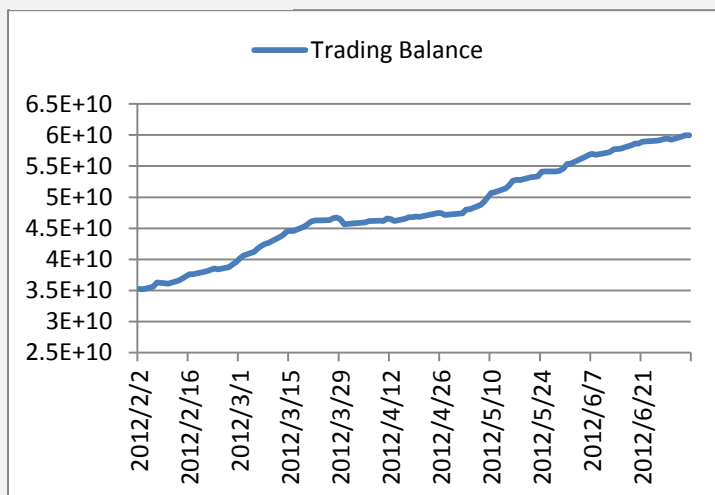
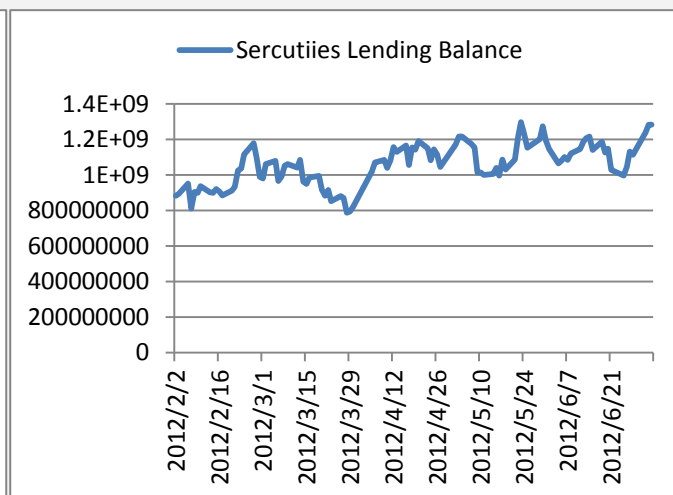


图 14: 融券余额



附录 7：明日将公布的经济数据

时间	事件	经济体	实际值	预期值	前值
2012年07月05日 23:00	美国上周 EIA 精炼油库存变化	美国	--	--	
2012年07月05日 23:00	美国上周 EIA 汽油库存变化	美国	--	--	
2012年07月05日 23:00	美国上周 EIA 原油库存变化	美国	--	--	
2012年07月05日 22:00	美国 6 月 ISM 非制造业指数	美国	--	--	53.7
2012年07月05日 20:30	美国上周初请失业金人数	美国	--	--	
2012年07月05日 20:30	美国上周续请失业金人数	美国	--	--	
2012年07月05日 20:15	美国 6 月 ADP 就业人数变化	美国	--	--	13.3
2012年07月05日 19:45	欧元区 7 月央行利率决议	欧元区	--	--	1
2012年07月05日 19:30	美国 6 月挑战者裁员年率	美国	--	--	66.7
2012年07月05日 19:00	英国 7 月央行利率决议	英国	--	--	0.5
2012年07月05日 19:00	英国 7 月央行资产购买规模	英国	--	--	3250
2012年07月05日 18:00	德国 5 月工厂订单年率(未季调)	德国	--	--	-3.7
2012年07月05日 18:00	德国 5 月工厂订单月率(季调后)	德国	--	--	-1.9
2012年07月05日 10:30	中国 6 月汇丰服务业采购经理人指数	中国	--	--	54.7
2012年07月05日 09:30	澳大利亚 5 月贸易帐	澳大利亚	--	--	-2.03
2012年07月04日 17:00	欧元区 5 月零售销售月率	欧元区	--	--	-1
2012年07月04日 17:00	欧元区 5 月零售销售年率	欧元区	--	--	-2.5
2012年07月04日 16:30	英国 6 月服务业采购经理人指数终值	英国	51.3	52.8	53.3
2012年07月04日 16:00	欧元区 6 月服务业采购经理人指数终值	欧元区	47.1	46.8	46.8
2012年07月04日 16:00	欧元区 6 月综合采购经理人指数终值	欧元区	46.4	46	46
2012年07月04日 15:55	德国 6 月服务业采购经理人指数终值	德国	49.9	50.3	50.3
2012年07月04日 15:50	法国 6 月服务业采购经理人指数终值	法国	47.9	47.3	47.3

2012年07月04日 15:45	意大利6月服务业采购经理人指数	意大利	43.1	42.5	42.8
2012年07月04日 09:30	澳大利亚5月零售销售月率	澳大利亚	0.5	--	-0.2
2012年07月04日 07:30	澳大利亚6月AIG服务业表现指数	澳大利亚	48.8	--	43.5

免责声明：

如果您对本报告有任何意见或建议，请致信于国都信箱 (yfb@guodu.cc)，欢迎您及时告诉我们您对本刊的任何想法！

本刊所有信息均建立在可靠的资料来源基础上。我们力求能为您提供精确的数据，客观的分析和全面的观点。但我们必须声明，对所有信息可能导致的任何损失概不负责。

本报告并不提供量身定制的投资建议。报告的撰写并未虑及读者的具体财务状况及目标。国都期货研究团队建议投资者应独立评估特定的投资和战略，并鼓励投资者征求专业财务顾问的意见。具体的投资或战略是否恰当取决于投资者自身的状况和目标。

版权声明：(c) 本报告版权为国都期货有限公司所有。本刊所含文字、数据和图表未经国都期货有限公司书面许可，任何人不得以电子、机械、影印、录音或其他任何形式复制、传播或存储于任何检索系统。未经许可，复制本刊任何内容皆属违反版权法行为，可能将受到法律起诉，并承担与之相关的所有损失赔偿和法律费用。涉及版权的所有问题请垂询：010-64000083。