

## 国都股指期货日报

### 国都期货研发服务部

分析师：王伟辉

电话：010-84183045

邮箱：wangweihui@guodu.cc

本报告中所有数据均来自国都期货。

地址：北京市东城区东直门南大街3号国华投资大厦10层

国都期货有限公司

网址：www.guodu.cc



### 【行情回顾】

受欧美股市大涨带动，6月7日沪深两市股指双双高开，但股指上攻乏力呈现低走震荡态势。盘面上，环保、房地产板块成为支撑股指的主要动力，领涨大盘，但由于没有明显的利好消息且成交量未能有效放大，早盘股指仍以震荡下行为基调。午后开盘，两市股指延续震荡下行趋势，2点左右伴随房地产、环保等板块的回调，大多数行业、板块、概念板块纷纷止升回跌，沪深两市股指加速下行，创6月份新低点。临近收盘，沪指在5日线获得支撑，小幅回升。截至收盘，上证报2293.13点，跌幅0.71%；深成指报9755.64点，跌幅0.58%。两市成交量较昨日有所回升。

盘面上，房地产、券商、期货等板块涨幅居前；稀土永磁、有色金属等板块跌幅居前。

资金流向方面，沪市资金流出53.56亿元，深市资金流出45.51亿元。

今日期现基差运行平稳，主力合约期现基差为负，但无期现套利机会。IF1206与IF1207目前核心价差约为-5，日内跨期套利机会存在。持仓方面，主力会员多空持仓均减少，投资者观望情绪浓厚。

### 【基本面要闻】

1. 回良玉：中国政府将调整关税并提供融资支持，以增加进口
2. 国务院：银行资本监管新规拟于明年起实施
3. 美联储褐皮书报告：美国经济近来温和增长
4. 欧央行：维持1%基准利率不变

### 【投资建议】

6月7日IF1206连续第三次高开低走，整日呈震荡下行态势，创6月新低点。外盘的大涨并没有给疲软的国内股市带来利好刺激，沪指一路下跌并跌破2300点重要关口。我们认为沪指重心再度下移，若无政策助市，股市很难企稳回升。期指连续四天收阴跌破2273-2439上升趋势线，上升压力增大。总体来讲，期指近期没有企稳回升迹象。

操作建议：投资者以观望为佳，谨慎选择入场时机

## 附录 1：期指当日运行情况

这部分内容旨在向投资者展现代日期指 4 合约运行情况的全貌以及 4 合约基差的变化。

表 1: 期指合约运行情况

合约	前收盘价	开盘价	最高价	最低价	收盘价	成交量	成交额	涨跌	涨跌幅(%)	持仓量	结算价
当月合约	2635.6	2630	2659.8	2615.2	2629.2	385689	3.05E+11	-6.4001	-0.24	41674	2631.8
下月合约	2628.8	2626.8	2652.2	2610.6	2623.8	19161	1.51E+10	-5	-0.19	12996	2625.4
下季合约	2637.6	2634.8	2659	2620	2632.8	2624	2.08E+09	-4.8	-0.18	6666	2633.4
隔季合约	2658.6	2657.8	2678.8	2641	2654.2	382	3.05E+08	-4.4001	-0.17	1132	2653

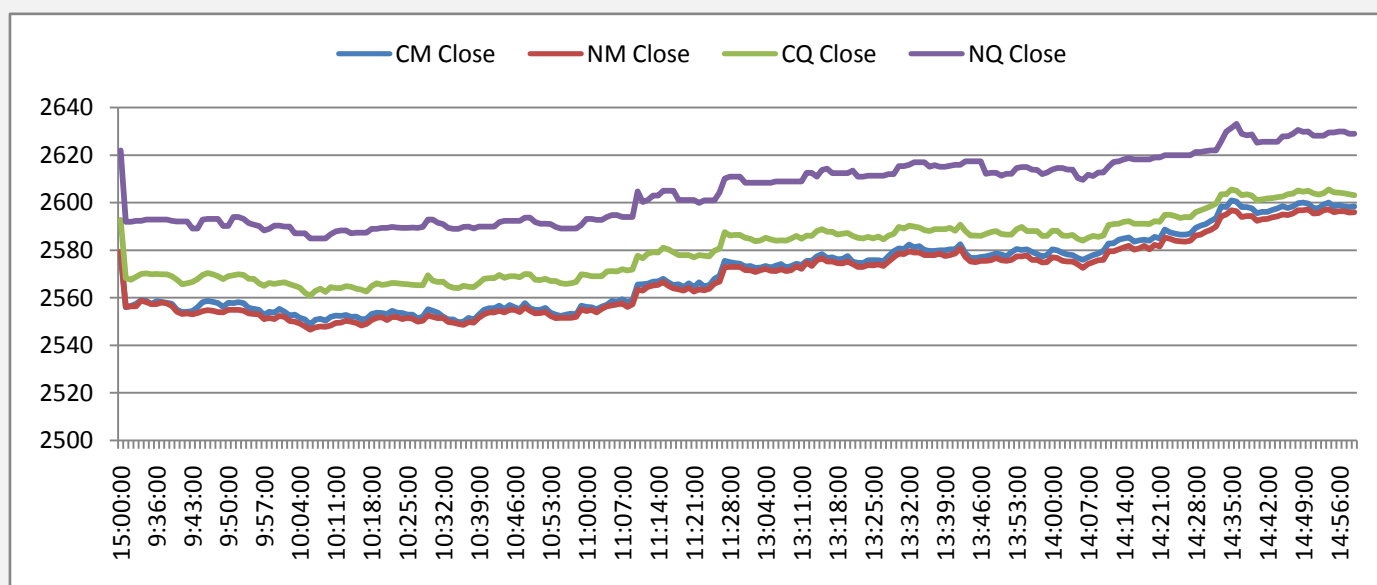
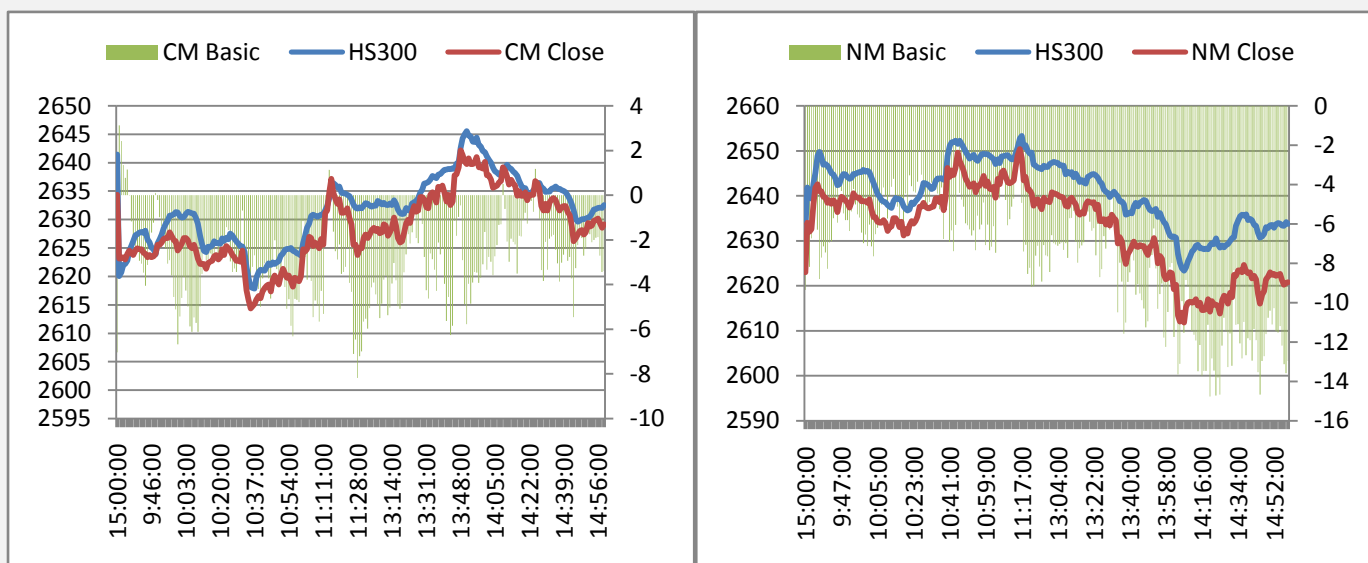
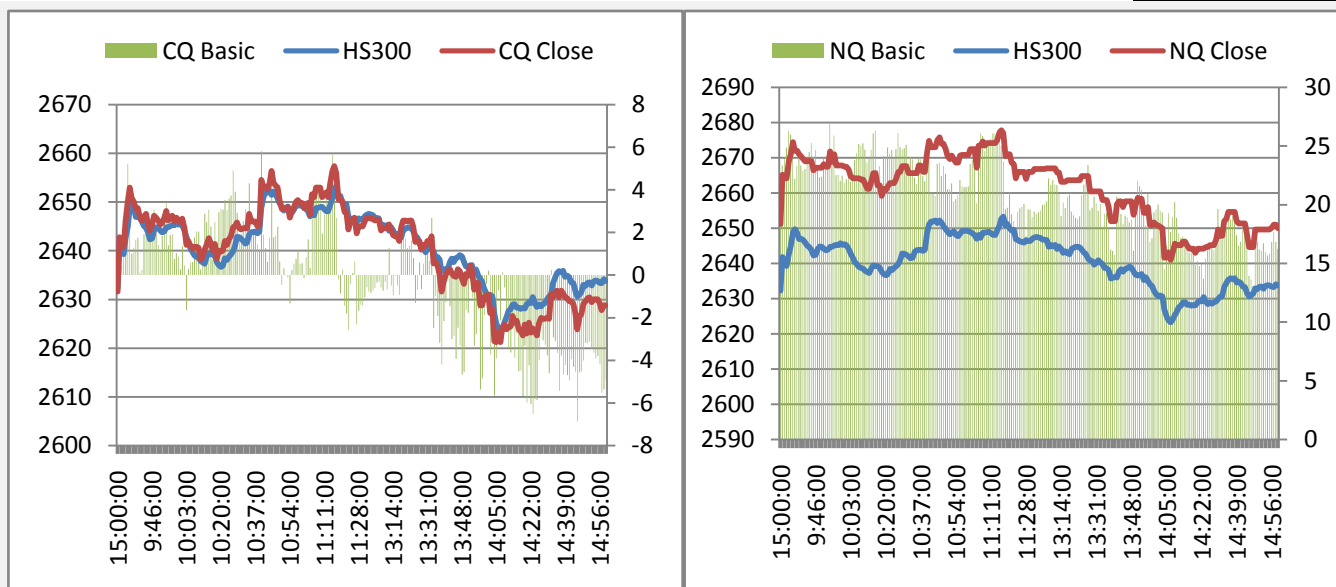


图 2: 期指 4 合约日内基差图





## 附录 2：A 股市场运行情况

这部分内容旨在向投资者呈现 A 股市场今日运行的全貌，各板块的涨跌幅以及与指数相关度可作为大盘走势的辅助判断参数。对行业熟悉的投资者可从几个与指数相关性最高的行业分析入手判断大盘未来走势。

表 2：A 股市场各指数行情

指数	前收盘价	开盘价	最高价	最低价	收盘价	成交量	成交额	涨跌	涨跌幅(%)
上证指数	2372.24	2373.23	2388.09	2365.44	2373.44	7.7E+09	7.71E+10	1.2	0.05
沪深 300	2632.04	2633.6	2653.86	2623.29	2633	4.42E+09	5.38E+10	0.96	0.04
深圳成指	10141.41	10142.12	10262.05	10095.34	10145.8	6.51E+08	1.02E+10	4.3896	0.04
中小板指	4704.39	4701.85	4725.22	4667.98	4685.32	5.13E+08	7.21E+09	-19.0703	-0.41
创业板指	734.46	733.62	739.93	730	734.26	3.14E+08	4.86E+09	-0.2	-0.03

图 3:沪深 300 各版块涨跌幅

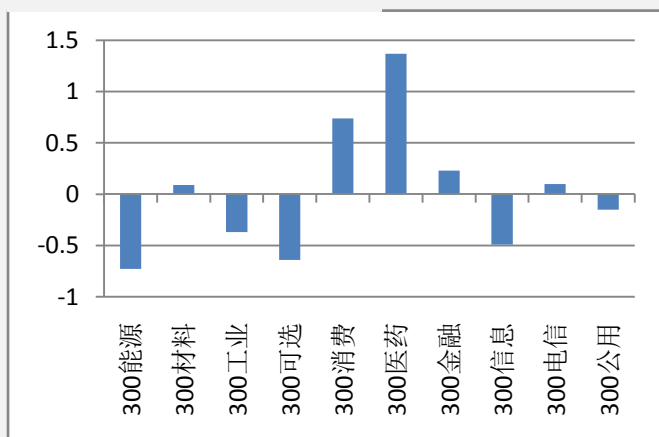
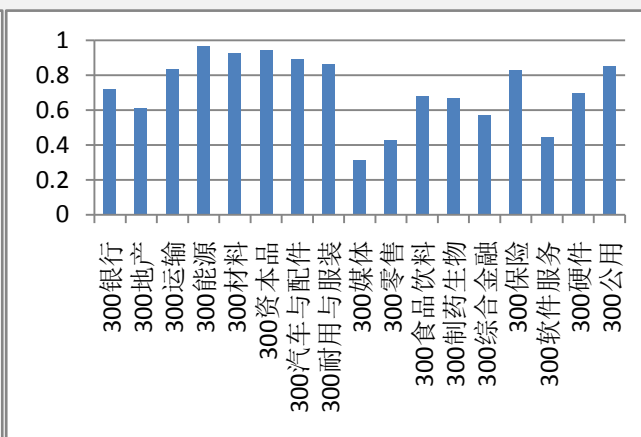


图 4:沪深 300 各版块 100 日内与指数相关度



### 附录 3：期指套利机会

图 5 与图 6 描述的是期现套利机会，若蓝线穿越红线代表有正向套利机会（卖出期指合约同时买入现货组合），蓝线穿越绿线代表有反向套利机会（买入期指合约同时卖出现货组合）。

图 7 描述的是当月合约与下月合约的跨期套利机会，据我们的测算，目前跨期套利的成本为一个点，价差超过核心波动区间一个点以上便有套利机会。即蓝线在红线上 1 个点以上时卖出下月合约同时买入当月合约，蓝线在红线下 1 个点以上时，买入下月合约同时卖出当月合约。

图 5: 当月合约套利机会

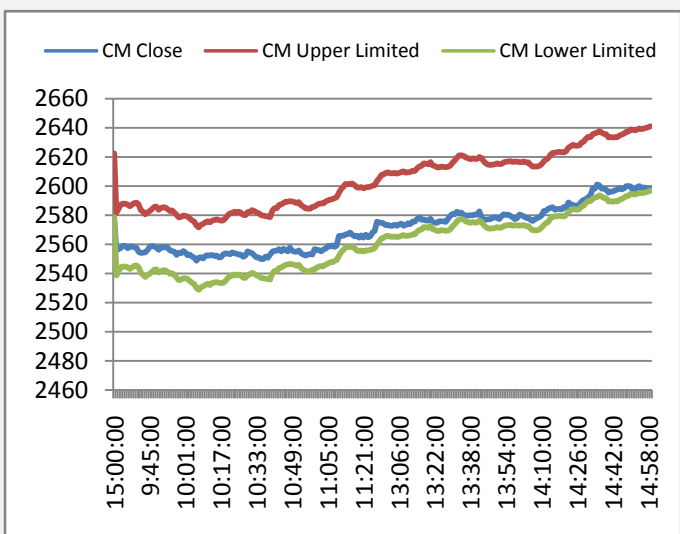


图 6: 下月合约套利机会

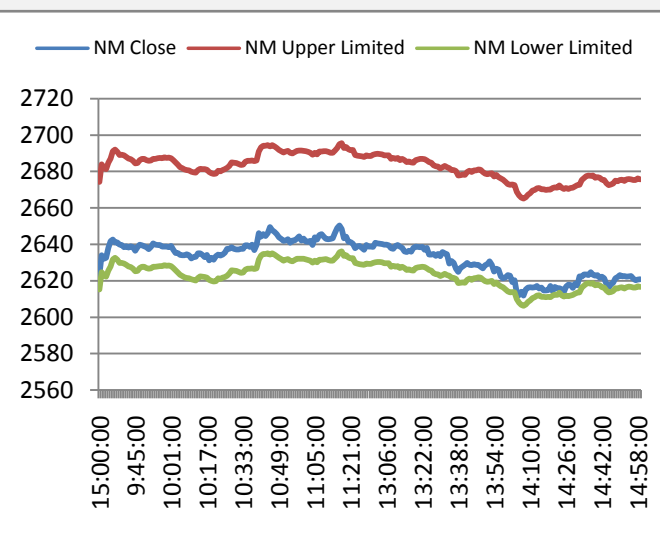
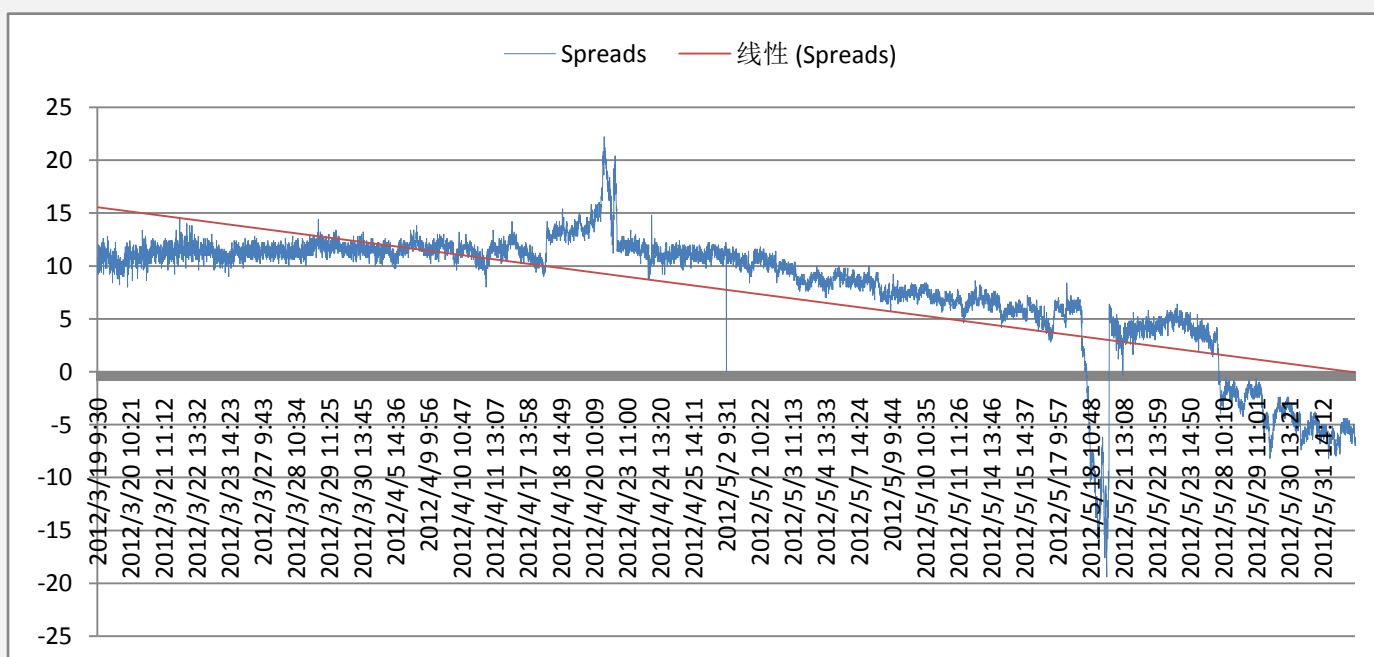


图 7: 当月合约与下月合约跨期套利机会



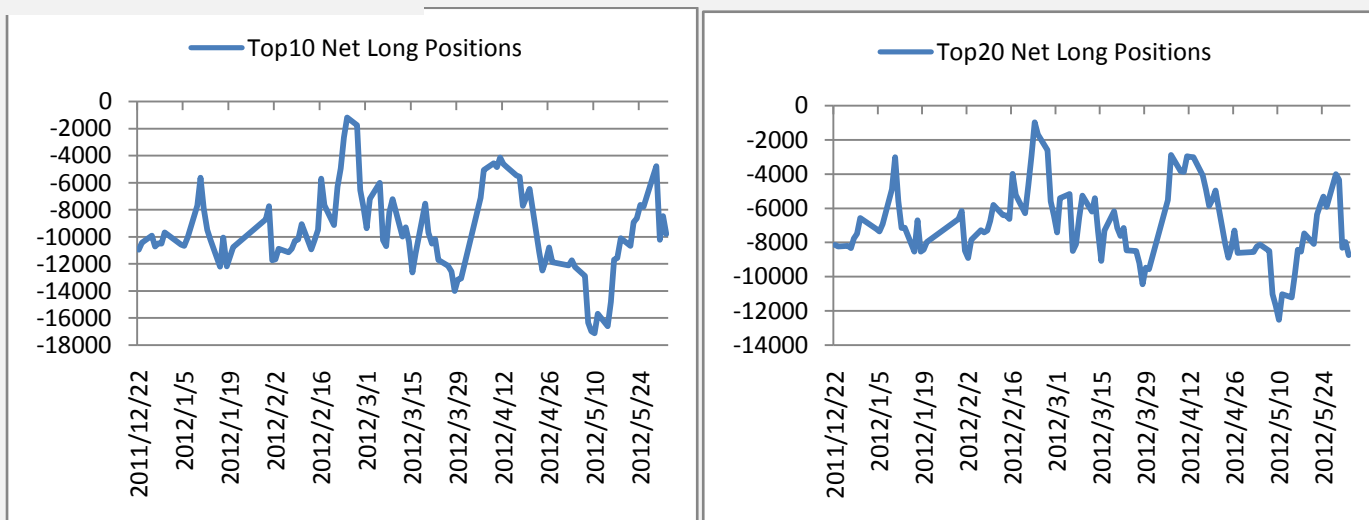
## 附录 4：主力会员持仓情况

这部分内容旨在向投资者呈现期指主力会员持仓的变化情况，让投资者更好的把握主力的动向。

表 3:前 20 名会员持仓情况

	会员名称	持多单量	日增减		会员名称	持空单量	日增减
1	国泰君安	3094	-303	1	海通期货	4797	-706
2	中证期货	2434	-88	2	国泰君安	4738	48
3	广发期货	2278	318	3	中证期货	3131	-39
4	光大期货	2226	-1	4	华泰长城	2407	-75
5	华泰长城	2061	-260	5	光大期货	2047	735
6	浙江永安	1887	261	6	广发期货	1697	-174
7	南华期货	1804	-76	7	招商期货	1617	-139
8	海通期货	1494	-552	8	金瑞期货	1364	-35
9	银河期货	1376	85	9	南华期货	1214	-81
10	鲁证期货	1228	-618	10	大华期货	1210	52
11	上海东证	1088	-537	11	国信期货	1181	186
12	申银万国	963	-163	12	申银万国	1154	-274
13	浙商期货	925	-2	13	兴业期货	1145	-82
14	东海期货	896	212	14	银河期货	1076	-143
15	国信期货	879	73	15	上海东证	982	206
16	招商期货	879	64	16	鲁证期货	963	19
17	国联期货	802	121	17	信达期货	960	-136
18	金瑞期货	754	-132	18	中信建投	894	-7
19	兴业期货	702	-82	19	中粮期货	636	-162
20	长江期货	678	-103	20	浙江永安	550	-145
	总和	28448	-1783		总和	33763	-952

图 8:前 10 名会员净多单



## 附录 5：流动性

这部分内容旨在向投资者呈现目前市场流动性的状况，SHIBOR 以及票据转贴利率反映了银行间资金的紧张状况（数值越高，资金越紧张），国债收益率反映了目前投资者对风险资产的偏好（收益率越低对风险资产偏好越高）。

图 10:SHIBOR 利率走势图

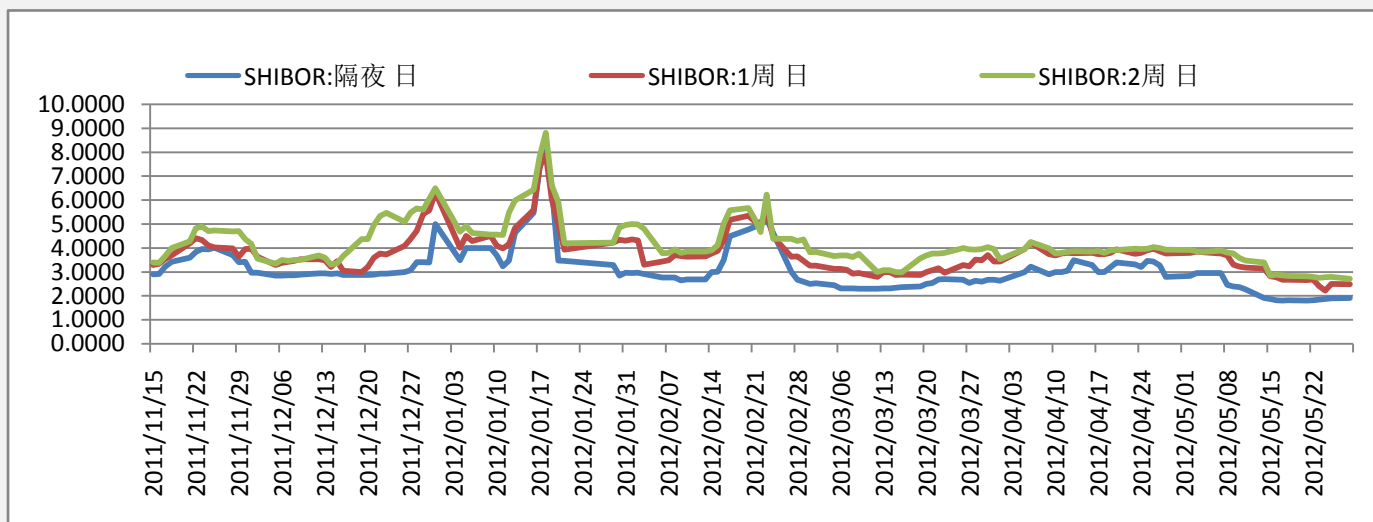


图 11:国债收益率走势图

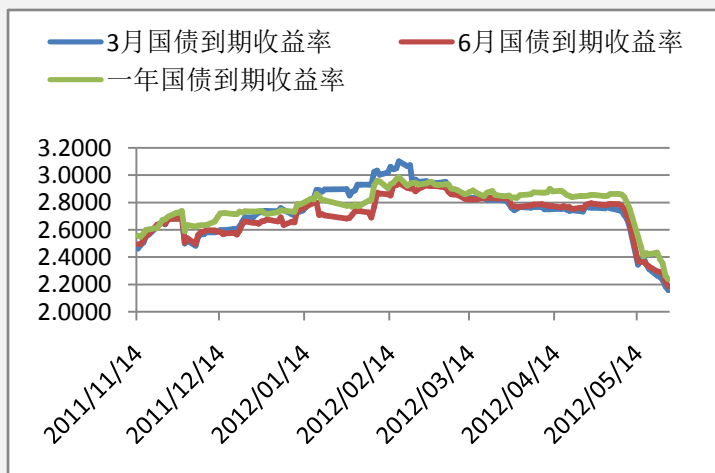
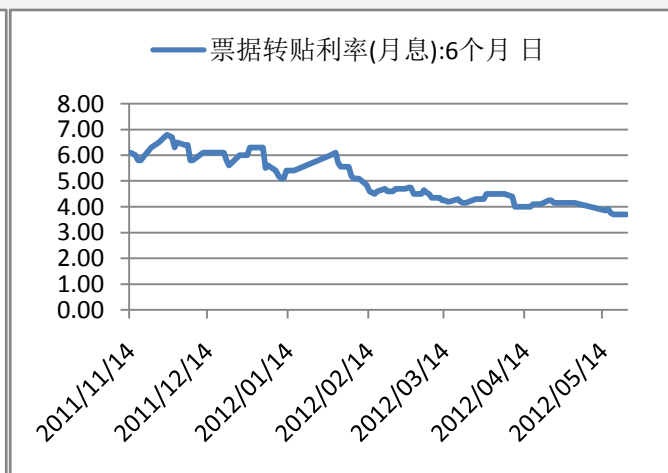


图 12:票据直贴利率走势图



## 附录 6：融资融券情况

融资融券余额的多少反映了投资者参与股市的热情，可作为一个人气指标。融资余额越多，买入意愿越强，融券余额越多，卖出意愿越强。

图 13: 融资余额

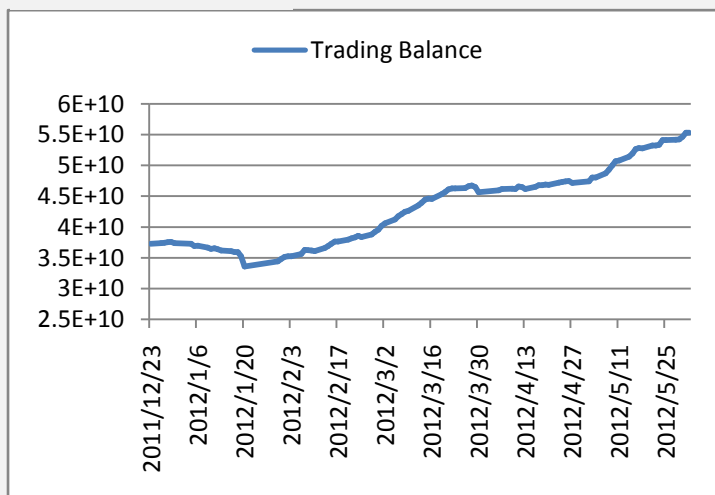
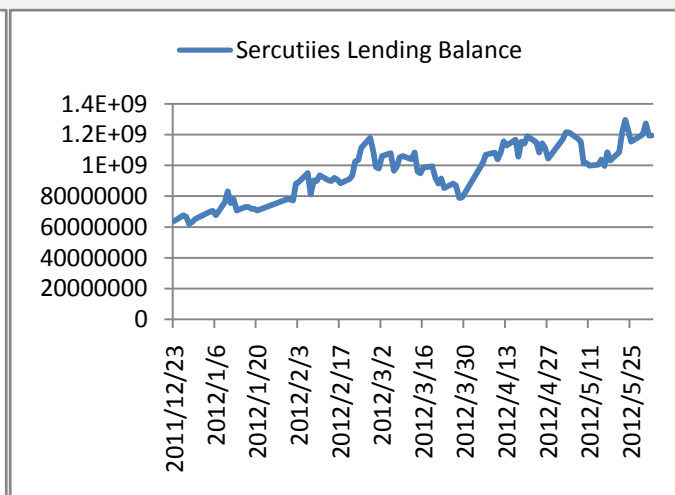


图 14: 融券余额



## 附录 7：明日将公布的经济数据

时间	事件	经济体	实际值	预期值	前值
2012年06月08日 22:00	美国4月批发库存月率	美国	--	--	0.3
2012年06月08日 20:30	美国4月贸易帐	美国	--	--	-518.3
2012年06月08日 20:30	加拿大5月失业率	加拿大	--	--	7.3
2012年06月08日 20:30	加拿大5月就业人数变化	加拿大	--	--	5.82
2012年06月08日 20:30	加拿大第一季度劳动生产率季率	加拿大	--	--	0.7
2012年06月08日 20:30	加拿大5月就业参与率	加拿大	--	--	66.8
2012年06月08日 20:15	加拿大5月新屋开工	加拿大	--	--	24.49
2012年06月08日 16:30	英国5月生产者输出物价指数月率	英国	--	--	0.7
2012年06月08日 16:30	英国5月核心生产者输出物价指数月率	英国	--	--	0.6
2012年06月08日 16:30	英国5月生产者输入物价指数月率	英国	--	--	-1.5
2012年06月08日 14:00	德国第一季度劳动力成本季率(季调后)	德国	--	--	1.1
2012年06月08日 14:00	德国第一季度劳动力成本年率(工作日调整后)	德国	--	--	3.3
2012年06月08日 14:00	德国4月经常帐	德国	--	--	198
2012年06月08日 09:30	澳大利亚4月房屋贷款月率	澳大利亚	--	--	0.3
2012年06月08日 09:30	澳大利亚4月贸易帐	澳大利亚	--	--	-15.9
2012年06月08日 07:50	日本第一季度GDP季率终值	日本	--	--	1
2012年06月08日 07:50	日本第一季度名义GDP季率终值	日本	--	--	1
2012年06月08日 07:50	日本4月贸易帐(财务省)	日本	--	--	42
2012年06月08日 07:50	日本第一季度GDP平减指数年率终值	日本	--	--	-1.2

2012年06月08日 07:50	日本5月银行信贷年率(含信托)	日本	--	--	0.3
2012年06月08日 07:50	日本4月经常帐(季调后)	日本	--	--	7855
2012年06月08日 07:50	日本第一季度GDP年率终值	日本	--	--	4.1
2012年06月08日 03:00	美国4月消费者信贷	美国	--	--	213.6
2012年06月08日 00:00	德国5月批发物价指数月率	德国	--	--	0.5
2012年06月08日 00:00	德国5月批发物价指数年率	德国	--	--	2.4
2012年06月08日 00:00	日本5月经济观察家现况指数	日本	--	--	50.9
2012年06月08日 00:00	日本5月经济观察家前景指数	日本	--	--	50.9
2012年06月07日 22:00	加拿大5月Ivey采购经理人指数	加拿大	--	--	52.2
2012年06月07日 20:30	美国上周初请失业金人数	美国	--	--	
2012年06月07日 20:30	美国上周续请失业金人数	美国	--	--	
2012年06月07日 19:00	英国6月央行利率决议	英国	--	--	0.5
2012年06月07日 19:00	英国6月央行资产购买规模	英国	--	--	3250

## 免责声明:

如果您对本报告有任何意见或建议, 请致信于国都信箱(yfb@guodu.cc), 欢迎您及时告诉我们您对本刊的任何想法!

本刊所有信息均建立在可靠的资料来源基础上。我们力求能为您提供精确的数据, 客观的分析和全面的观点。但我们必须声明, 对所有信息可能导致的任何损失概不负责。

本报告并不提供量身定制的投资建议。报告的撰写并未虑及读者的具体财务状况及目标。国都期货研究团队建议投资者应独立评估特定的投资和战略, 并鼓励投资者征求专业财务顾问的意见。具体的投资或战略是否恰当取决于投资者自身的状况和目标。

版权声明: (c) 本报告版权为国都期货有限公司所有。本刊所含文字、数据和图表未经国都期货有限公司书面许可, 任何人不得以电子、机械、影印、录音或其他任何形式复制、传播或存储于任何检索系统。未经许可, 复制本刊任何内容皆属违反版权法行为, 可能将受到法律起诉, 并承担与之相关的所有损失赔偿和法律费用。涉及版权的所有问题请垂询: 010-64000083。