

## 国都股指期货日报

### 国都期货研发服务部

分析师：王伟辉

电话：010-84183045

邮箱：wangweihui@guodu.cc

本报告中所有数据均来自国都期货。

地址：北京市东城区东直门南大街3号国华投资大厦10层

国都期货有限公司

网址：www.guodu.cc



### 【行情回顾】

受周末存款准备金下调的利好影响，5月14日沪深两市双双高开，随后在保险、钢铁等权重板块的拖累下，两市一路走低，沪指相继跌破20日线、2400点和60日线，不断的探底；10点过后沪指在60日上方开始企稳，临近午盘，券商、地产发力拉升大盘，沪深两市纷纷走高翻红。午后开盘，券商、地产持续发力，沪深两市继续早市的上涨走势分别冲高至2404.75点和10268点，随后两市一路下跌至14日收盘。截至收盘，上证指数收报2381.78点，跌幅0.55%；深证成指报10093.38点，跌幅1.16%。两市成交量较昨日有效放大。

盘面上，医药、核电、水泥、房地产、券商等板块成为领涨大盘的主力军；稀土永磁、内蒙古、酿酒等板块跌幅居前。

资金流向方面，沪市资金流出44.73亿元，深市资金流出35.30亿元。

今日期限极差运行平稳，主力合约期现基差维持在20以内，无期现套利机会。IF1205与IF1206目前核心价差为8.5，日内跨期套利机会存在。持仓方面，主力会员多空持仓均减少，投资者观望情绪浓厚。

**提示：IF1205合约将在本周五（18日）进行交割**

### 【基本面要闻】

1. 中国人民银行：从2012年5月18日起，下调存款类金融机构人民币存款准备金率0.5个百分点
2. 温家宝：有信心有能力实现经济目标
3. 5月14日，上海银行同业拆放市场各个期限品种利率继续全线下跌
4. 中国4月末新增人民币贷款6,818亿元，同比走高12.8%

### 【投资建议】

5月14日期指高开低走报收于2603.8点，14日成交量较昨日小幅上升。消息面，央行下调存款准备金率0.5个百分点，释放4000多亿流动性，大盘高开但原油、大宗商品价格持续暴跌使投资者避险情绪严重，使得该消息未能提振大盘；技术面上，14日期指跌破头肩底颈线2610点但在60日均线获得支撑。期指在下一交易日将考验2600点左右，若期指向下突破2600点，则进入较长的调整期。

操作建议：多单离场，谨慎做空

## 附录 1：期指当日运行情况

这部分内容旨在向投资者展现代日期指 4 合约运行情况的全貌以及 4 合约基差的变化。

表 1: 期指合约运行情况

合约	前收盘价	开盘价	最高价	最低价	收盘价	成交量	成交额	涨跌	涨跌幅(%)	持仓量	结算价
当月合约	2631.2	2644.6	2650.4	2582	2603.8	321732	2.54E+11	-27.3999	-1.04	33218	2642.4
下月合约	2636	2651.8	2658	2607	2607.2	80879	6.4E+10	-28.8	-1.09	29078	2648
下季合约	2662	2674	2685.2	2636.6	2636.6	4821	3.86E+09	-25.3999	-0.95	5703	2672.2
隔季合约	2703	2713	2720.2	2673	2673	745	6.04E+08	-30	-1.11	1091	2710

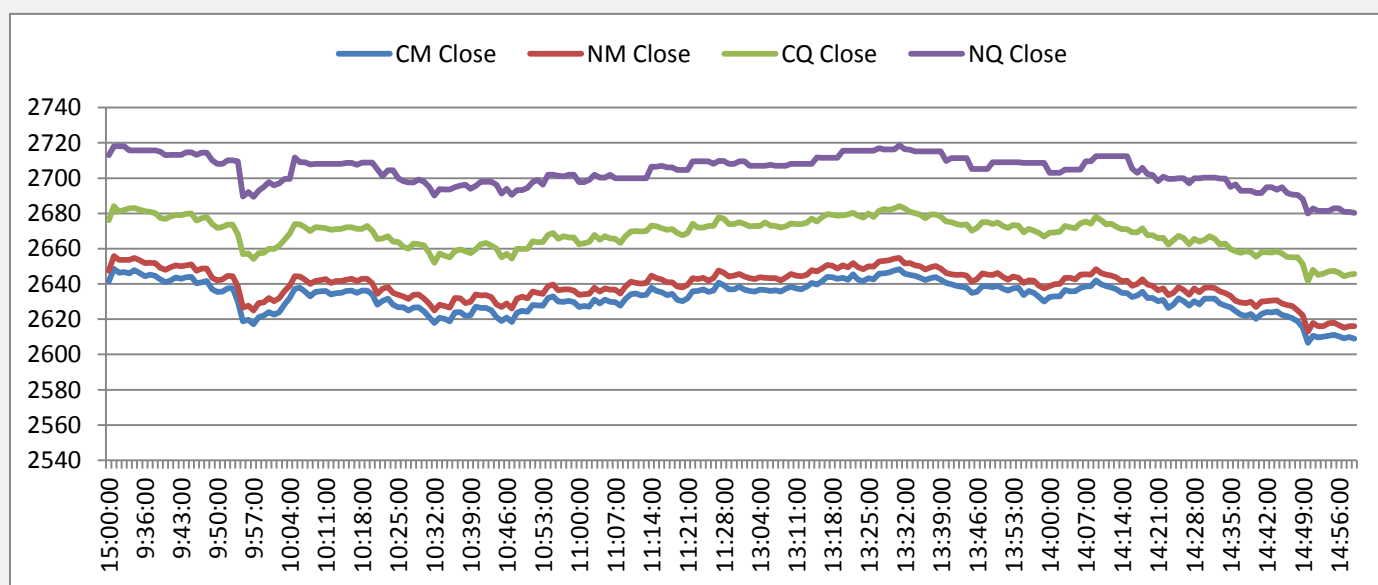
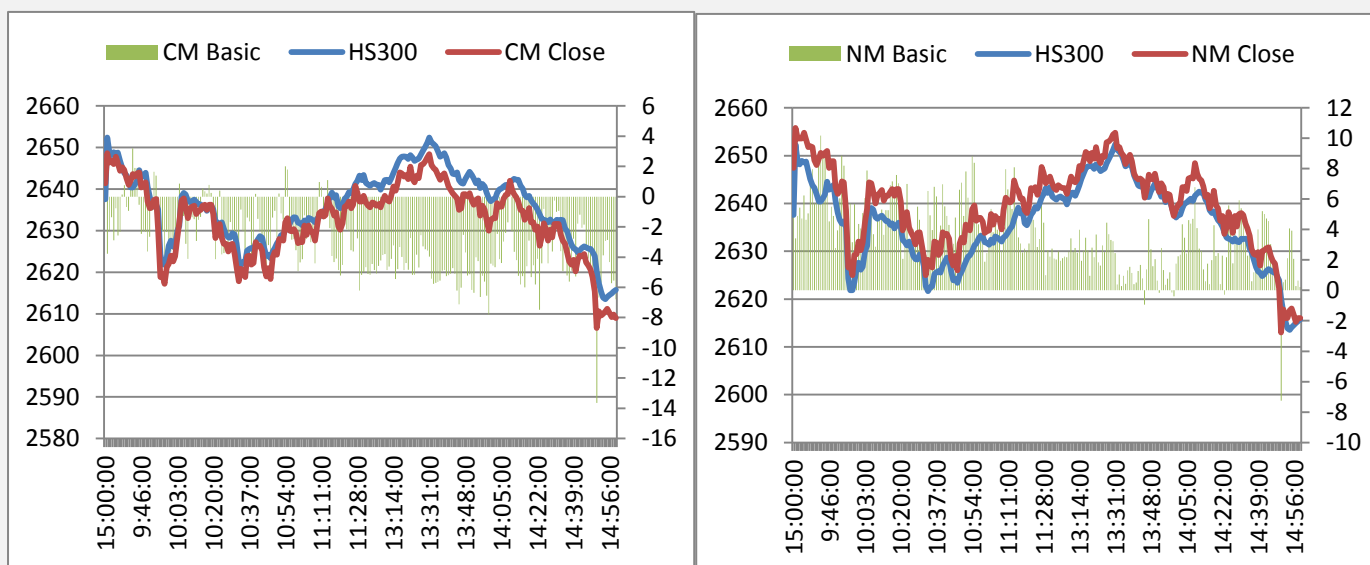
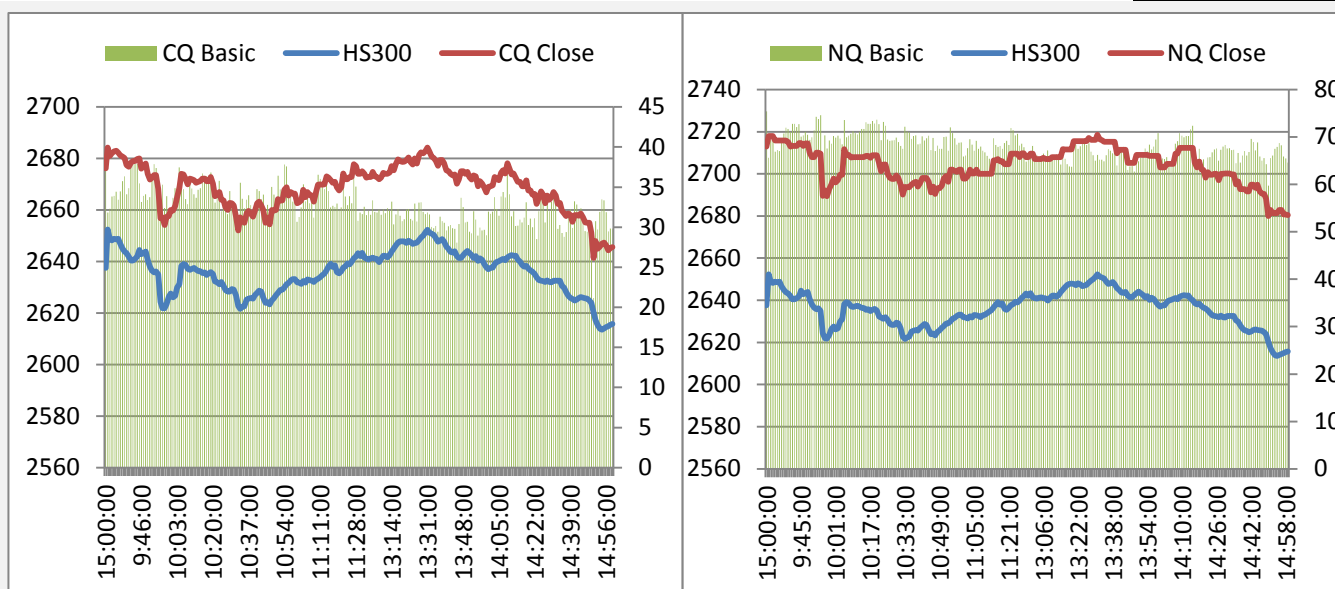


图 2: 期指 4 合约日内基差图





## 附录 2：A 股市场运行情况

这部分内容旨在向投资者呈现 A 股市场今日运行的全貌，各板块的涨跌幅以及与指数相关度可作为大盘走势的辅助判断参数。对行业熟悉的投资者可从几个与指数相关性最高的行业分析入手判断大盘未来走势。

表 2：A 股市场各指数行情

指数	前收盘价	开盘价	最高价	最低价	收盘价	成交量	成交额	涨跌	涨跌幅(%)
上证指数	2394.98	2408.26	2411.27	2377.98	2380.73	9.05E+09	8.94E+10	-14.25	-0.59
沪深 300	2636.92	2653.81	2656.28	2613.35	2615.53	5.21E+09	6.03E+10	-21.3899	-0.81
深圳成指	10211.41	10278.95	10284.9	10091	10093.38	6.77E+08	1.01E+10	-118.03	-1.16
中小板指	4690.38	4719.9	4726.66	4656.58	4661.68	5.62E+08	7.32E+09	-28.6997	-0.61
创业板指	721.08	725.52	729.67	717.94	719.87	2.66E+08	4.41E+09	-1.21	-0.17

图 3:沪深 300 各版块涨跌幅

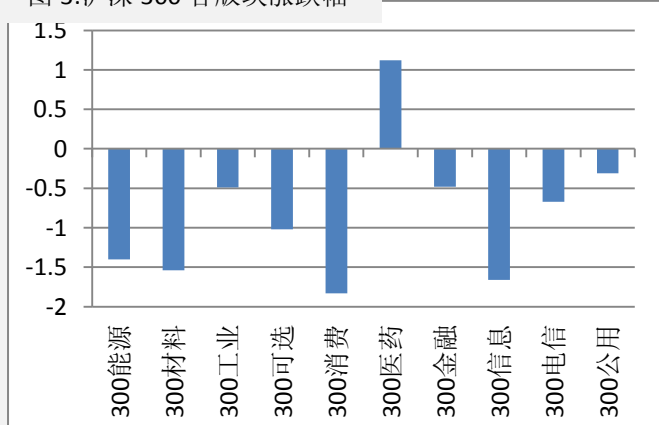
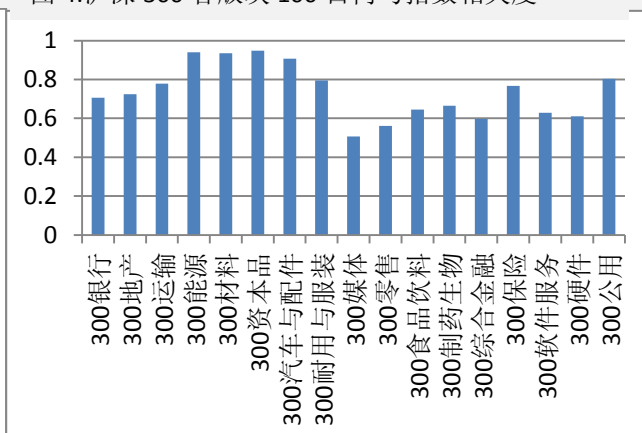


图 4:沪深 300 各版块 100 日内与指数相关度



### 附录 3：期指套利机会

图 5 与图 6 描述的是期现套利机会，若蓝线穿越红线代表有正向套利机会（卖出期指合约同时买入现货组合），蓝线穿越绿线代表有反向套利机会（买入期指合约同时卖出现货组合）。

图 7 描述的是当月合约与下月合约的跨期套利机会，据我们的测算，目前跨期套利的成本为一个点，价差超过核心波动区间一个点以上便有套利机会。即蓝线在红线上 1 个点以上时卖出下月合约同时买入当月合约，蓝线在红线下一个点以上时，买入下月合约同时卖出当月合约。

图 5: 当月合约套利机会

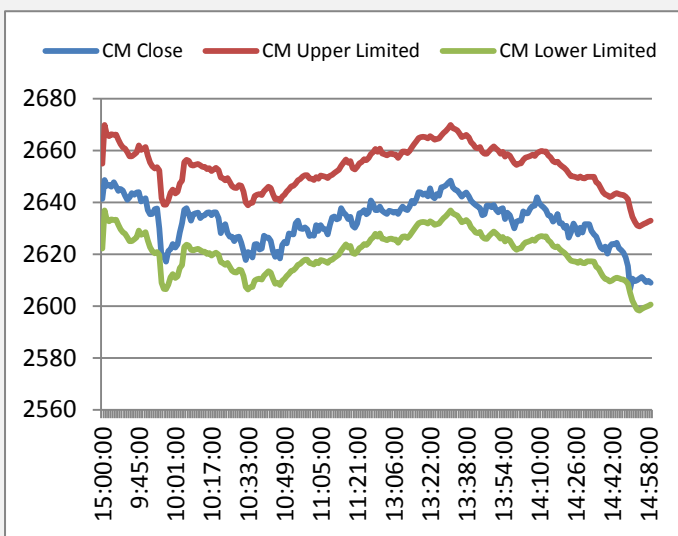


图 6: 下月合约套利机会

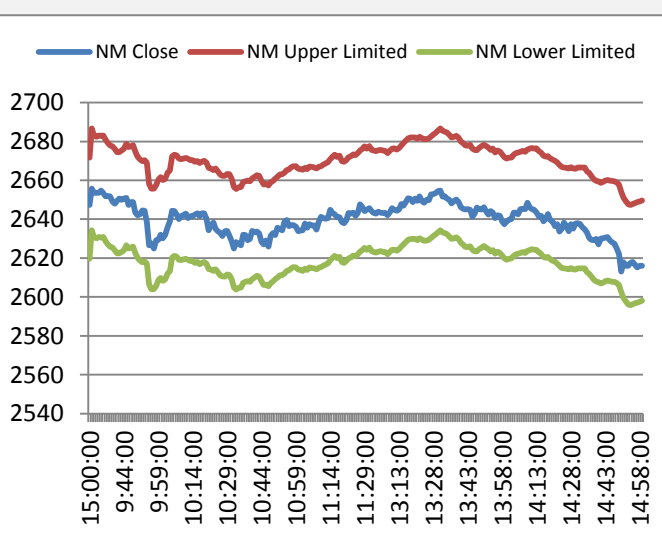
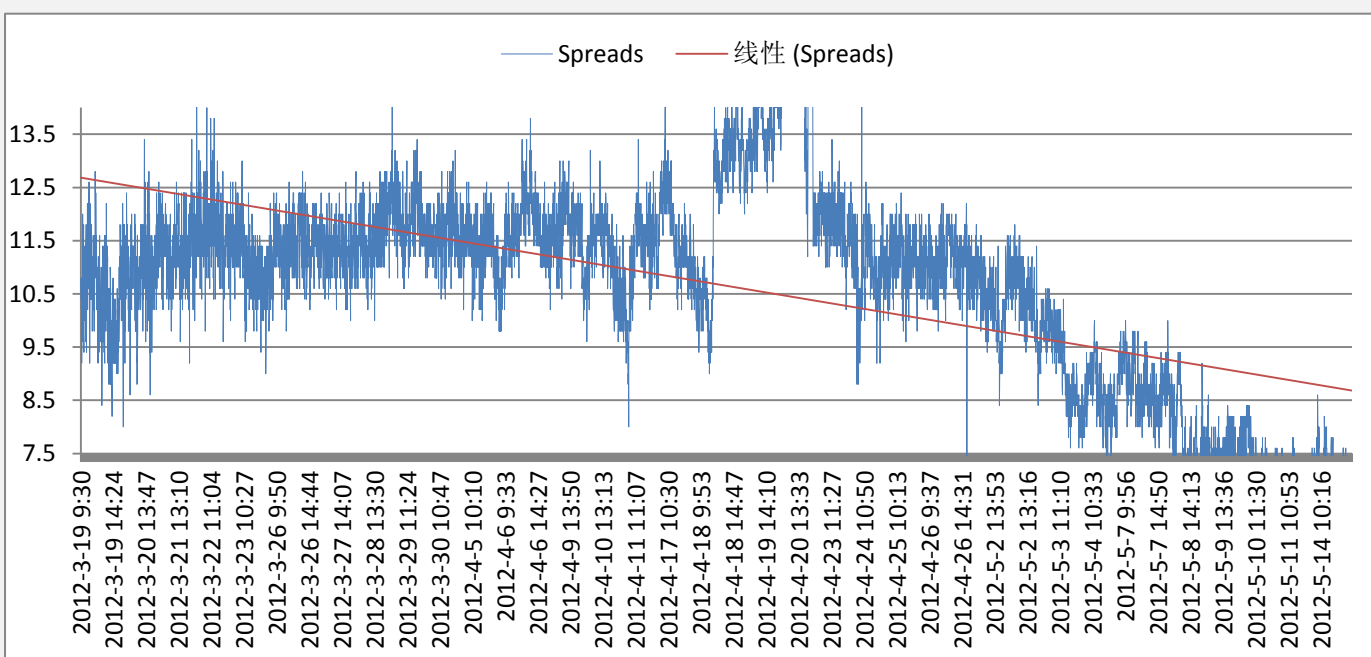


图 7: 当月合约与下月合约跨期套利机会



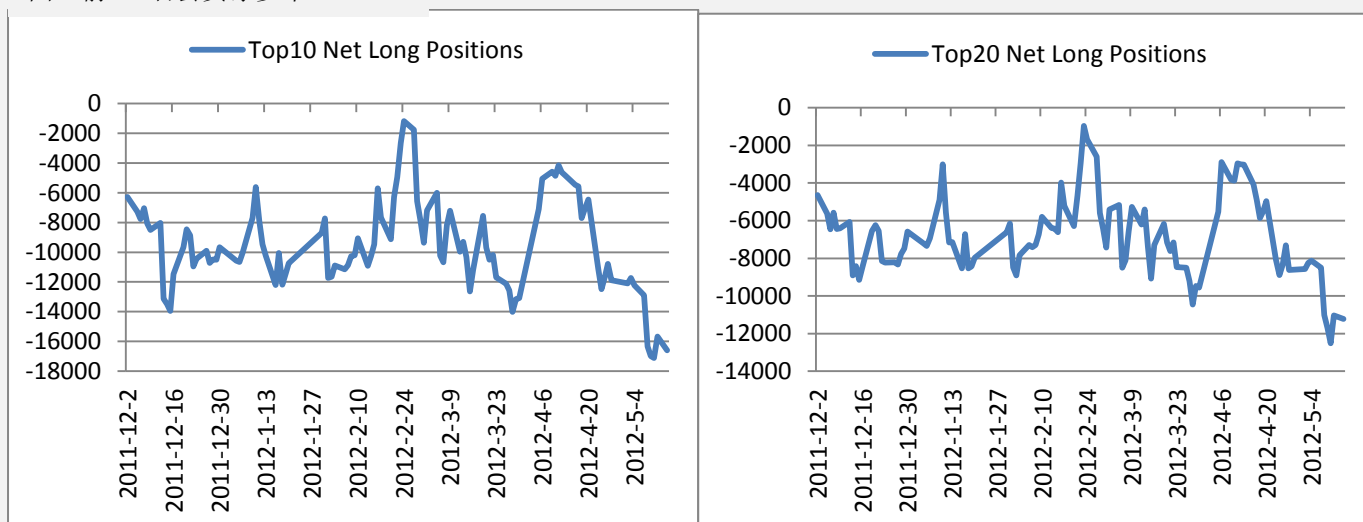
## 附录 4：主力会员持仓情况

这部分内容旨在向投资者呈现期指主力会员持仓的变化情况，让投资者更好的把握主力的动向。

表 3:前 20 名会员持仓情况

	会员名称	持多单量	日增减		会员名称	持空单量	日增减
1	国泰君安	2510	-375	1	国泰君安	7609	-623
2	华泰长城	1995	-470	2	中证期货	4668	-1702
3	海通期货	1476	-584	3	华泰长城	2913	-583
4	中证期货	1433	-682	4	申银万国	1557	-394
5	广发期货	1357	-429	5	海通期货	1535	-340
6	浙江永安	1322	-626	6	银河期货	1372	26
7	申银万国	1217	-224	7	光大期货	1314	228
8	光大期货	1138	-867	8	南华期货	970	-275
9	银河期货	1106	-585	9	兴业期货	817	-603
10	鲁证期货	1094	-329	10	上海东证	676	-148
11	东海期货	1087	-57	11	国信期货	663	6
12	南华期货	1072	-319	12	广发期货	626	-399
13	国信期货	993	-182	13	大华期货	576	-205
14	招商期货	812	-148	14	浙商期货	535	107
15	信达期货	795	59	15	鲁证期货	448	-201
16	金瑞期货	720	-90	16	中粮期货	438	-678
17	天琪期货	638	-66	17	长江期货	400	-61
18	安信期货	611	-39	18	新湖期货	386	178
19	长江期货	601	90	19	国都期货	313	-22
20	瑞达期货	590	-31	20	五矿期货	296	-44
	总和	22567	-5954		总和	28112	-5733

图 8:前 10 名会员净多单



## 附录 5：流动性

这部分内容旨在向投资者呈现目前市场流动性的状况，SHIBOR 以及票据转贴利率反映了银行间资金的紧张状况（数值越高，资金越紧张），国债收益率反映了目前投资者对风险资产的偏好（收益率越低对风险资产偏好越高）。

图 10:SHIBOR 利率走势图

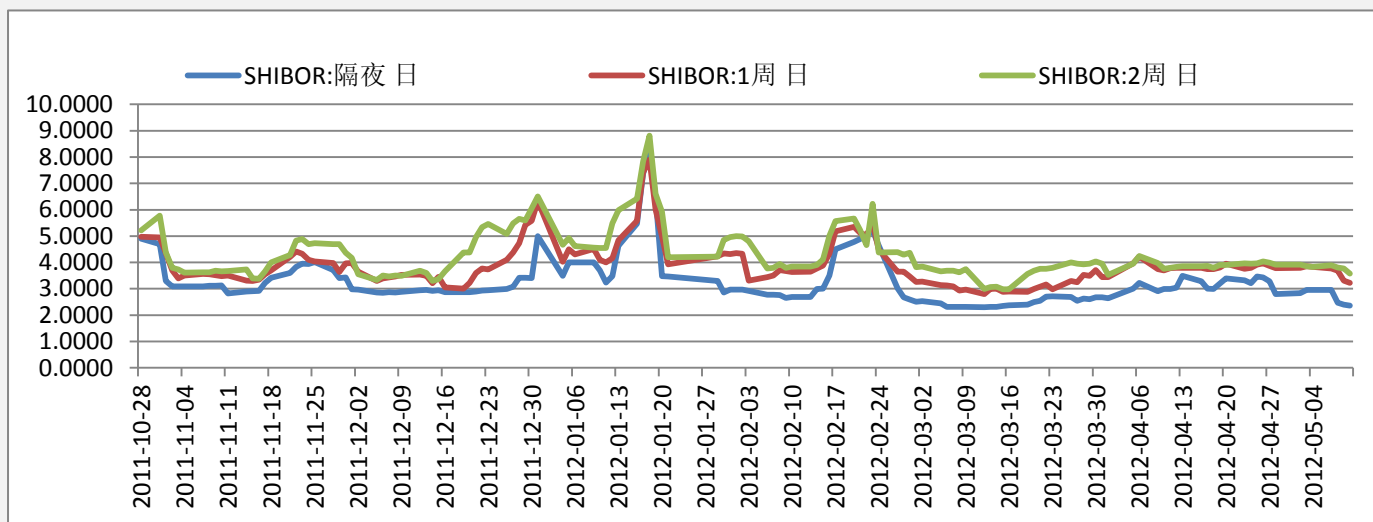


图 11:国债收益率走势图

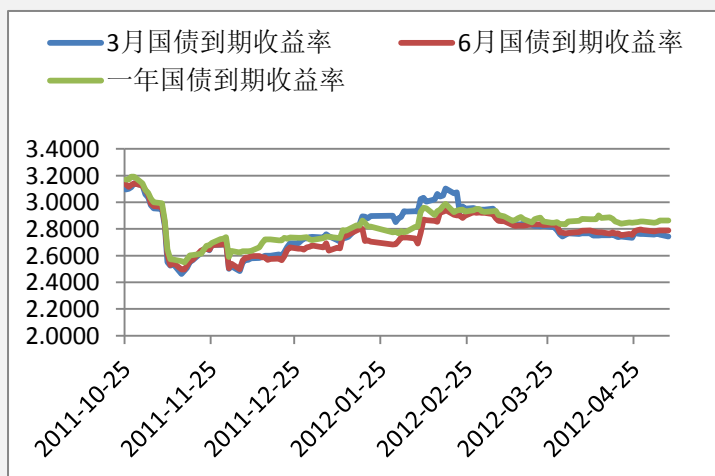
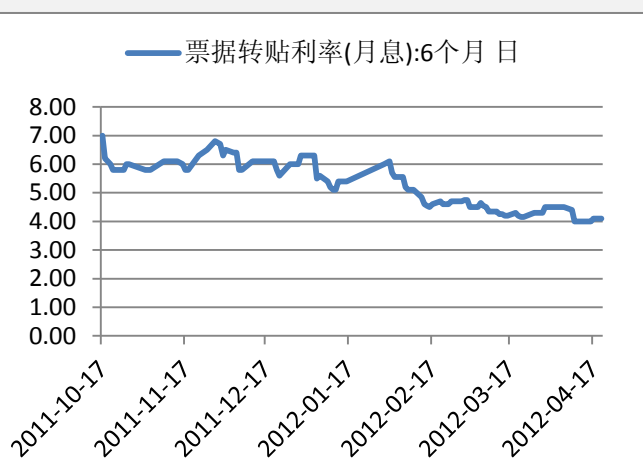


图 12:票据直贴利率走势图



## 附录 6：融资融券情况

融资融券余额的多少反映了投资者参与股市的热情，可作为一个人气指标。融资余额越多，买入意愿越强，融券余额越多，卖出意愿越强。

图 13: 融资余额

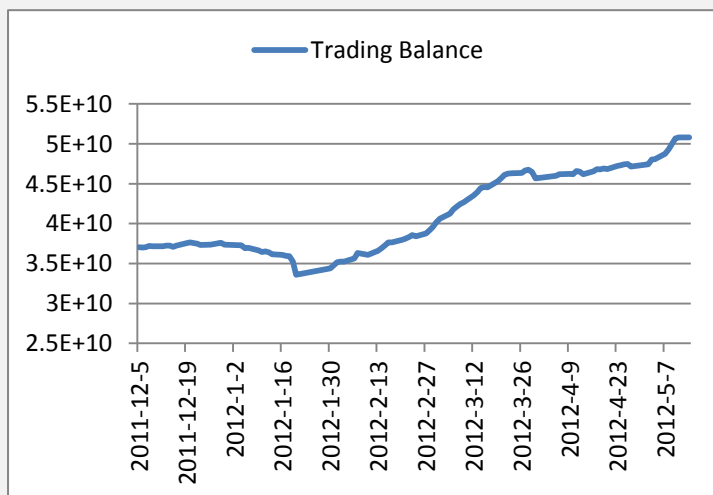
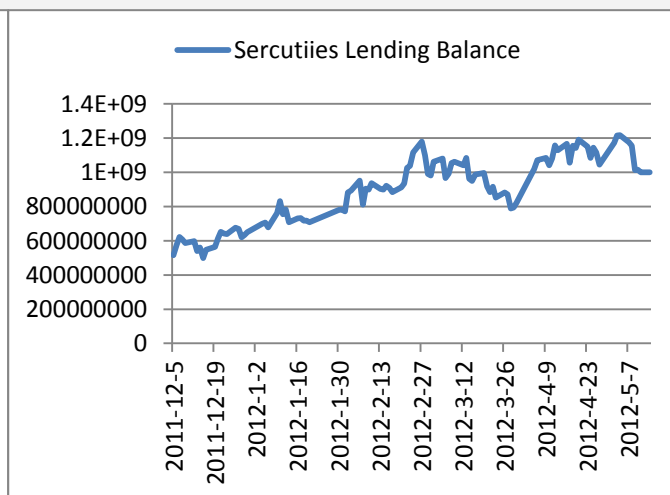


图 14: 融券余额



## 附录 7：明日将公布的经济数据

时间	事件	经济体	实际值	预期值	前值
2012年05月15日 22:00	美国5月NAHB房价指数	美国	--	--	25
2012年05月15日 22:00	美国3月商业库存月率	美国	--	--	0.6
2012年05月15日 21:00	美国3月长期资本净流入	美国	--	--	101
2012年05月15日 21:00	美国3月国际资本净流入	美国	--	--	1077
2012年05月15日 20:30	美国4月零售销售月率	美国	--	--	0.8
2012年05月15日 20:30	美国4月消费者物价指数月率	美国	--	--	0.3
2012年05月15日 20:30	美国4月消费者物价指数年率	美国	--	--	2.7
2012年05月15日 20:30	美国4月核心消费者物价指数月率	美国	--	--	0.2
2012年05月15日 20:30	美国4月核心零售销售月率	美国	--	--	0.8
2012年05月15日 20:30	美国4月核心消费者物价指数年率	美国	--	--	2.3
2012年05月15日	美国5月纽约联储制造业指数	美国	--	--	6.56

20:30					
2012年05月15日 17:00	德国5月ZEW经济现况指数	德国	--	--	40.7
2012年05月15日 17:00	德国5月ZEW经济景气指数	德国	--	--	23.4
2012年05月15日 17:00	欧元区第一季度GDP季率初值	欧元区	--	--	-0.3
2012年05月15日 17:00	欧元区5月ZEW经济景气指数	欧元区	--	--	13.1
2012年05月15日 17:00	欧元区第一季度GDP年率初值	欧元区	--	--	0.7
2012年05月15日 16:30	英国3月非欧盟国家贸易帐	英国	--	--	-50
2012年05月15日 16:30	英国3月欧盟国家贸易帐	英国	--	--	-38
2012年05月15日 16:30	英国3月贸易帐	英国	--	--	-88
2012年05月15日 14:00	德国第一季度未季调GDP年率初值	德国	--	--	
2012年05月15日 14:00	德国第一季度季调后GDP季率初值	德国	--	--	-0.2
2012年05月15日 14:00	德国第一季度工作日调整后GDP年率初值	德国	--	--	
2012年05月15日 13:30	法国第一季度GDP年率初值	法国	--	--	1.7
2012年05月15日 13:30	法国第一季度GDP季率初值	法国	--	--	0.2
2012年05月15日 13:00	日本4月消费者信心指数	日本	--	--	40.3
2012年05月15日 00:00	德国4月批发物价指数月率	德国	--	--	0.9
2012年05月15日 00:00	德国4月批发物价指数年率	德国	--	--	2.2
2012年05月14日 17:00	欧元区3月工业生产年率	欧元区	--	--	-1.8
2012年05月14日 17:00	欧元区3月工业生产月率	欧元区	--	--	0.5

### 免责声明:

如果您对本报告有任何意见或建议, 请致信于国都信箱



(yfb@guodu. cc), 欢迎您及时告诉我们您对本刊的任何想法!

本刊所有信息均建立在可靠的资料来源基础上。我们力求能为您提供精确的数据, 客观的分析和全面的观点。但我们必须声明, 对所有信息可能导致的任何损失概不负责。

本报告并不提供量身定制的投资建议。报告的撰写并未虑及读者的具体财务状况及目标。国都期货研究团队建议投资者应独立评估特定的投资和战略, 并鼓励投资者征求专业财务顾问的意见。具体的投资或战略是否恰当取决于投资者自身的状况和目标。

版权声明: (c) 本报告版权为国都期货有限公司所有。本刊所含文字、数据和图表未经国都期货有限公司书面许可, 任何人不得以电子、机械、影印、录音或其他任何形式复制、传播或存储于任何检索系统。未经许可, 复制本刊任何内容皆属违反版权法行为, 可能将受到法律起诉, 并承担与之相关的所有损失赔偿和法律费用。涉及版权的所有问题请垂询: 010-64000083。