

国都股指期货日报

国都期货研发服务部

分析师：徐疆

执业编号：F0269651

电话：010-84183067

邮箱：xujiang@guodu.cc

本报告中所有数据均来自国都期货。

地址：北京市东城区东直门南大街3号国华投资大厦10层
国都期货有限公司
网址：www.guodu.cc



【行情回顾】

受上周五欧美股市下跌影响，两市股指早盘双双低开，此后在地产、金融等权重股带领下，均一度翻红，但全天表现较为平淡，股指在很小的范围内窄幅波动，成交量萎缩是重要原因之一，两市总成交金额仅1432亿元，但和外盘相比，A股表现的还是较为抗跌的。

从盘面上看，金融改革继续成为最大的热点，深圳板块多只个股继续涨停。金改概念蔓延至天津、新疆、海南等板块，其中天津板块最为强势，六只个股涨停。同时新三板概念也被带动，多只个股午后大幅上涨。除金改概念外开发区、汽车、公路桥梁、券商、房地产等板块表现也较强势，跌幅居前的板块包括船舶制造、陶瓷、智能电网、保险、黄金、食品、环保等板块。

资金流向方面，沪市资金流入32.59亿元，深市资金流入3.35亿元。

期指各合约运行平稳，主力合约基差保持在6以内，无期现套利机会。IF1204与IF1205目前核心价差为12，日内跨期套利机会存在。持仓方面，主力会员多空持仓均减少，投资者观望情绪浓厚。

换月提示：IF1204本周五交割。

【基本面要闻】

1. 中国一季度GDP同比增8.1%
2. 西班牙公债收益率和CDS触及纪录高位，因担忧其银行业及财政
3. 美国4月密歇根大学消费者信心不及预期

【投资建议】

在欧洲债务危机忧虑重燃，国内GDP增长不及预期的双重利空打击下，期指低开，开盘后宽幅震荡，表现抗跌，最终以微跌报收。从技术上看，期指连续两天受30日均线的压制，未能突破，若明日再不能突破该压力，期指短期难以走强，但若明日能顺利突破，期指将再度打开上行空间。

操作建议：突破30日均线做多，否则观望。

附录 1：期指当日运行情况

这部分内容旨在向投资者展现代日期指 4 合约运行情况的全貌以及 4 合约基差的变化。

表 1: 期指合约运行情况

合约	前收盘价	开盘价	最高价	最低价	收盘价	成交量	成交额	涨跌	涨跌幅(%)	持仓量	结算价
当月合约	2586.2	2571.2	2588.8	2560.2	2574.2	269399	2.08E+11	-12	-0.46	25292	2583
下月合约	2598.4	2585	2599	2573.2	2586.2	58001	4.5E+10	-12.2	-0.47	19603	2595.2
下季合约	2610	2594.2	2609.6	2585.8	2595.8	5341	4.16E+09	-14.2	-0.54	9424	2607
隔季合约	2636.2	2619	2638.4	2615	2623	955	7.52E+08	-13.2	-0.5	2800	2636.4

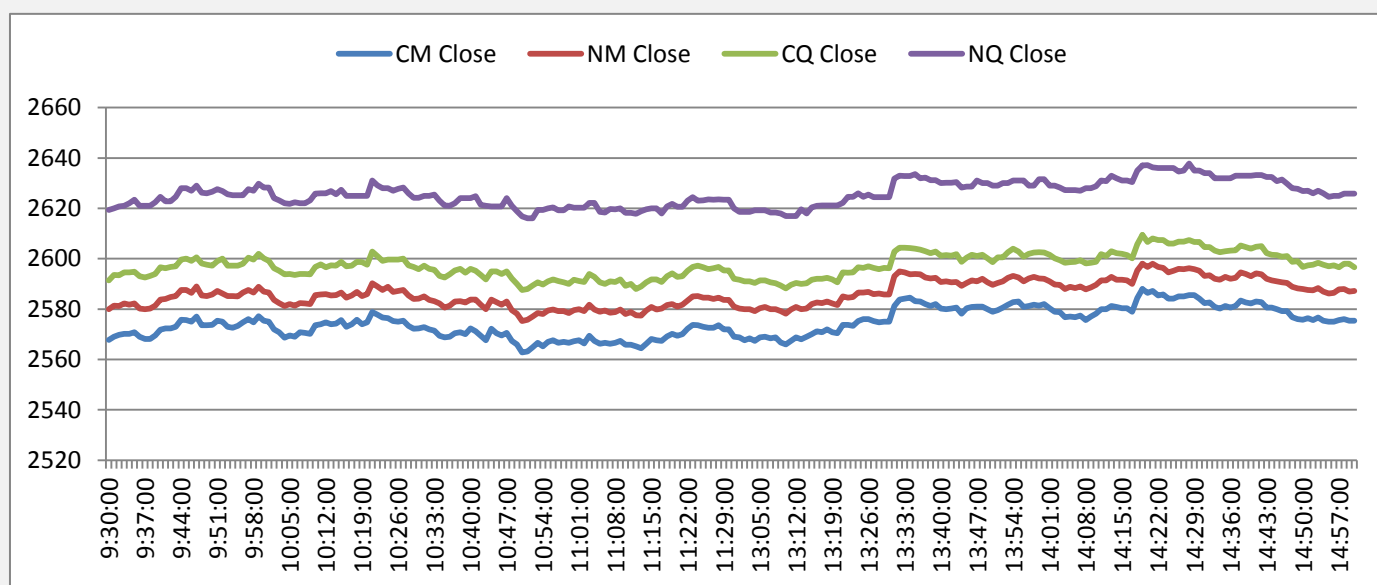
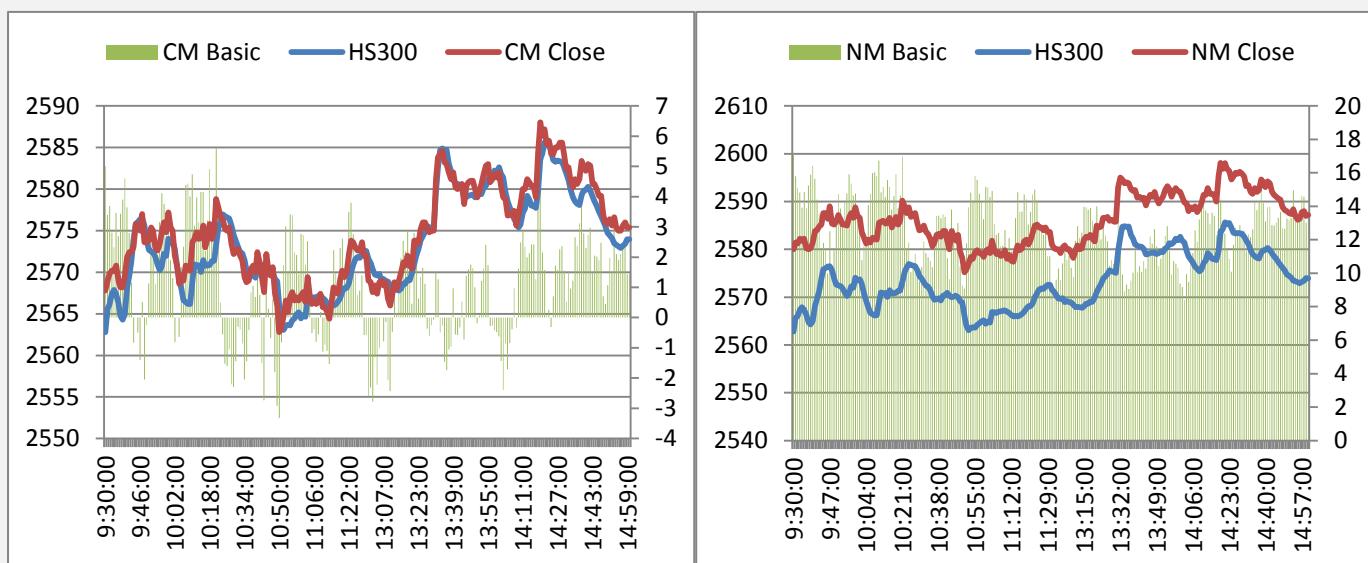
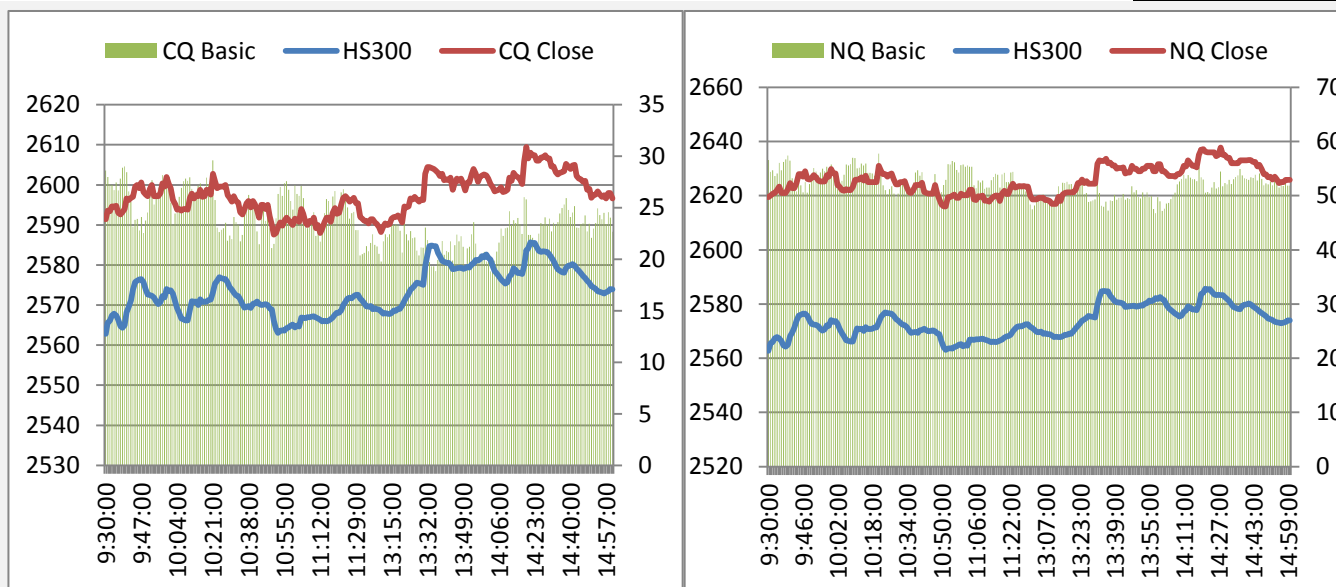


图 2: 期指 4 合约日内基差图





附录 2：A 股市场运行情况

这部分内容旨在向投资者呈现 A 股市场今日运行的全貌，各板块的涨跌幅以及与指数相关度可作为大盘走势的辅助判断参数。对行业熟悉的投资者可从几个与指数相关性最高的行业分析入手判断大盘未来走势。

表 2：A 股市场各指数行情

指数	前收盘价	开盘价	最高价	最低价	收盘价	成交量	成交额	涨跌	涨跌幅(%)
上证指数	2359.17	2346.31	2364.12	2342.2	2357.03	8.53E+09	7.38E+10	-2.1399	-0.09
沪深 300	2580.46	2564.24	2586.2	2559.79	2574.05	4.08E+09	4.27E+10	-6.4099	-0.25
深圳成指	10043.72	9975.63	10063.68	9954.89	10000.31	5.88E+08	7.58E+09	-43.4102	-0.43
中小板指	4653.08	4631.51	4669.98	4614.59	4646.72	4.56E+08	5.83E+09	-6.3599	-0.14
创业板指	718.96	714.85	719.88	712.02	716.23	1.72E+08	3.22E+09	-2.73	-0.38

图 3:沪深 300 各版块涨跌幅

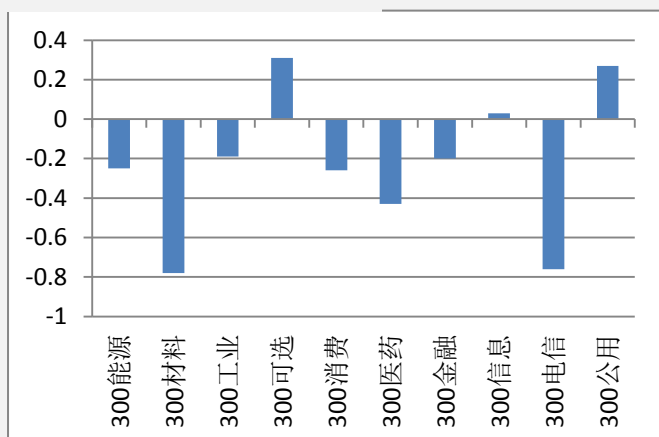
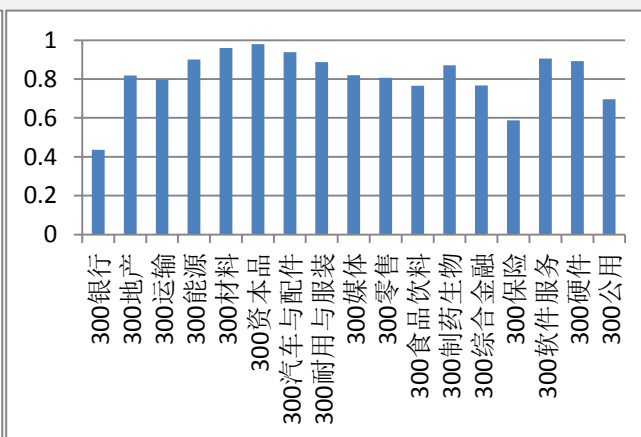


图 4:沪深 300 各版块 100 日内与指数相关度



附录 3：期指套利机会

图 5 与图 6 描述的是期现套利机会，若蓝线穿越红线代表有正向套利机会（卖出期指合约同时买入现货组合），蓝线穿越绿线代表有反向套利机会（买入期指合约同时卖出现货组合）。

图 7 描述的是当月合约与下月合约的跨期套利机会，据我们的测算，目前跨期套利的成本为一个点，价差超过核心波动区间一个点以上便有套利机会。即蓝线在红线上 1 个点以上时卖出下月合约同时买入当月合约，蓝线在红线下 1 个点以上时，买入下月合约同时卖出当月合约。

图 5: 当月合约套利机会

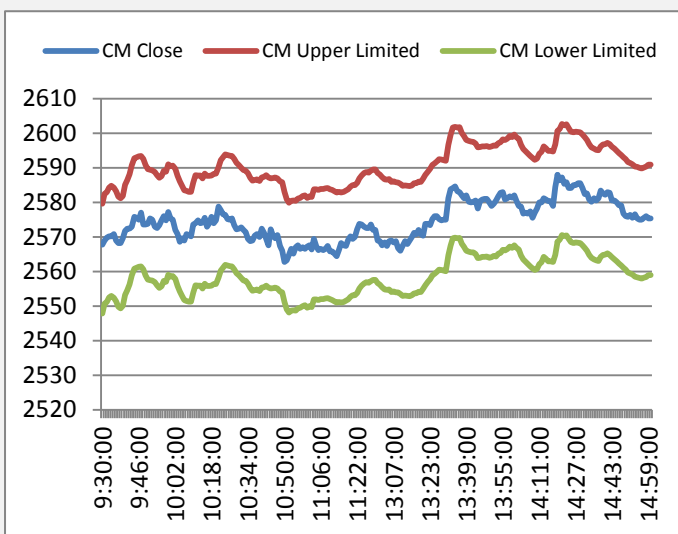


图 6: 下月合约套利机会

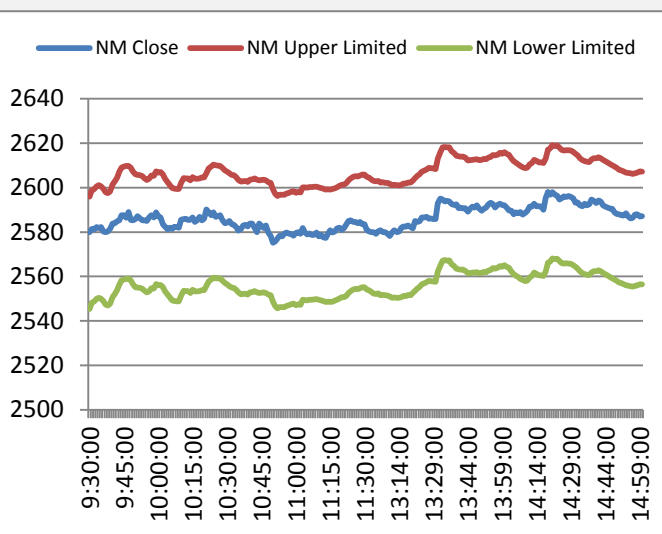
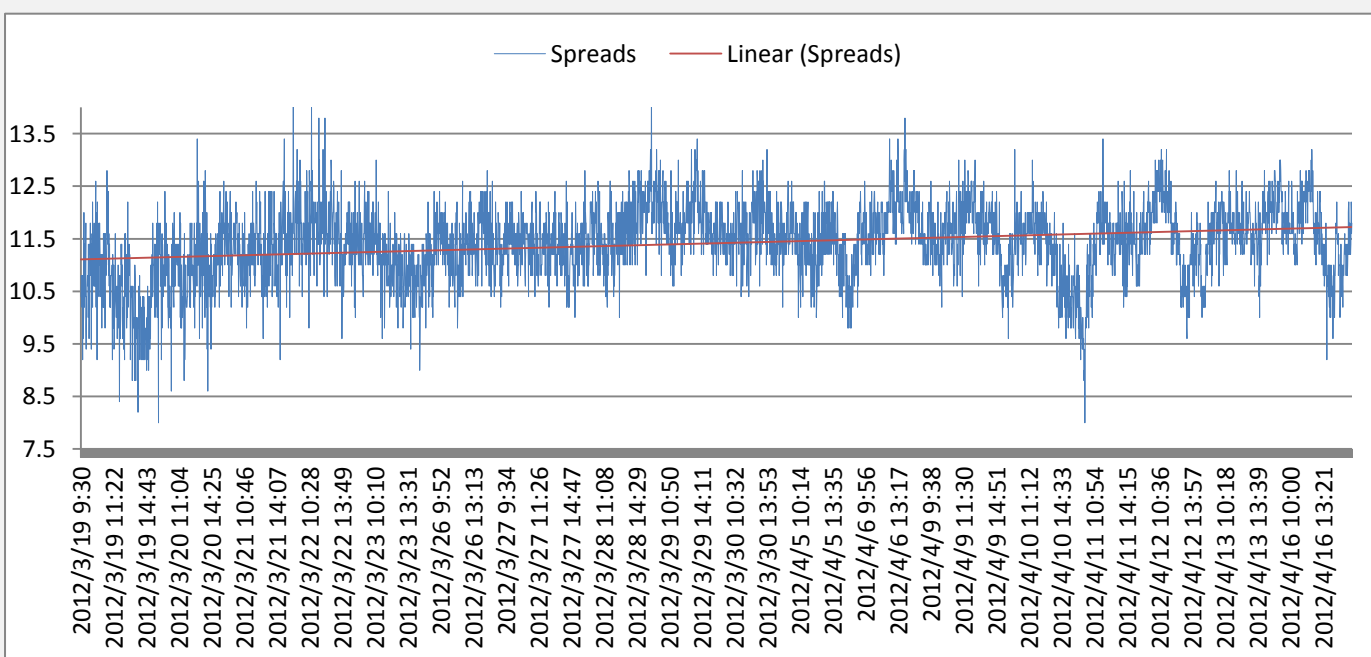


图 7: 当月合约与下月合约跨期套利机会



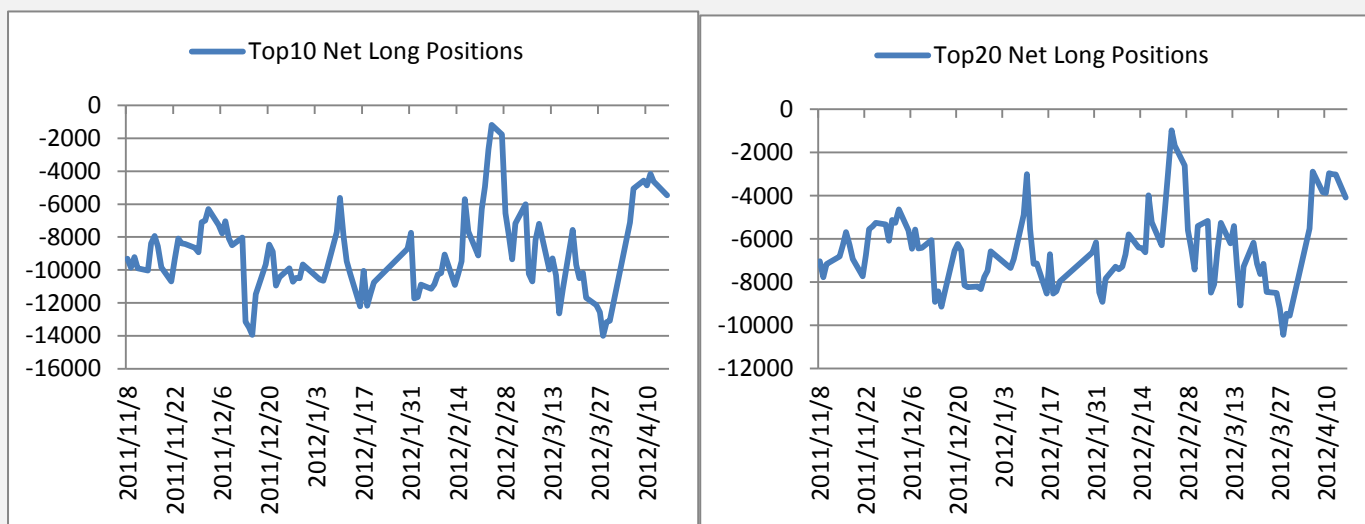
附录 4：主力会员持仓情况

这部分内容旨在向投资者呈现期指主力会员持仓的变化情况，让投资者更好的把握主力的动向。

表 3:前 20 名会员持仓情况

	会员名称	持多单量	日增减		会员名称	持空单量	日增减
1	国泰君安	1580	-594	1	中证期货	3129	-316
2	浙江永安	1531	276	2	国泰君安	2924	-243
3	海通期货	1506	-239	3	海通期货	1498	-294
4	华泰长城	1458	-31	4	华泰长城	1323	-342
5	中证期货	1226	-360	5	南华期货	1125	-137
6	广发期货	1174	-191	6	光大期货	1117	-352
7	银河期货	1130	-145	7	大华期货	983	-62
8	光大期货	985	69	8	申银万国	947	46
9	申银万国	877	135	9	国信期货	899	5
10	南华期货	832	-242	10	广发期货	822	-119
11	鲁证期货	801	-380	11	银河期货	815	-33
12	上海东证	710	-141	12	鲁证期货	743	30
13	格林期货	582	-31	13	金瑞期货	654	-115
14	浙商期货	561	-74	14	长江期货	520	-53
15	中粮期货	543	-64	15	浙江永安	507	-92
16	信达期货	527	-357	16	上海东证	503	-56
17	金瑞期货	479	-258	17	招商期货	427	-180
18	东海期货	475	-79	18	中信建投	415	-88
19	招商期货	469	-107	19	国都期货	354	-3
20	长江期货	458	52	20	兴业期货	331	66
	总和	17904	-2761		总和	20036	-2338

图 8:前 10 名会员净多单



附录 5：流动性

这部分内容旨在向投资者呈现目前市场流动性的状况，SHIBOR 以及票据转贴利率反映了银行间资金的紧张状况（数值越高，资金越紧张），国债收益率反映了目前投资者对风险资产的偏好（收益率越低对风险资产偏好越高）。

图 10:SHIBOR 利率走势图

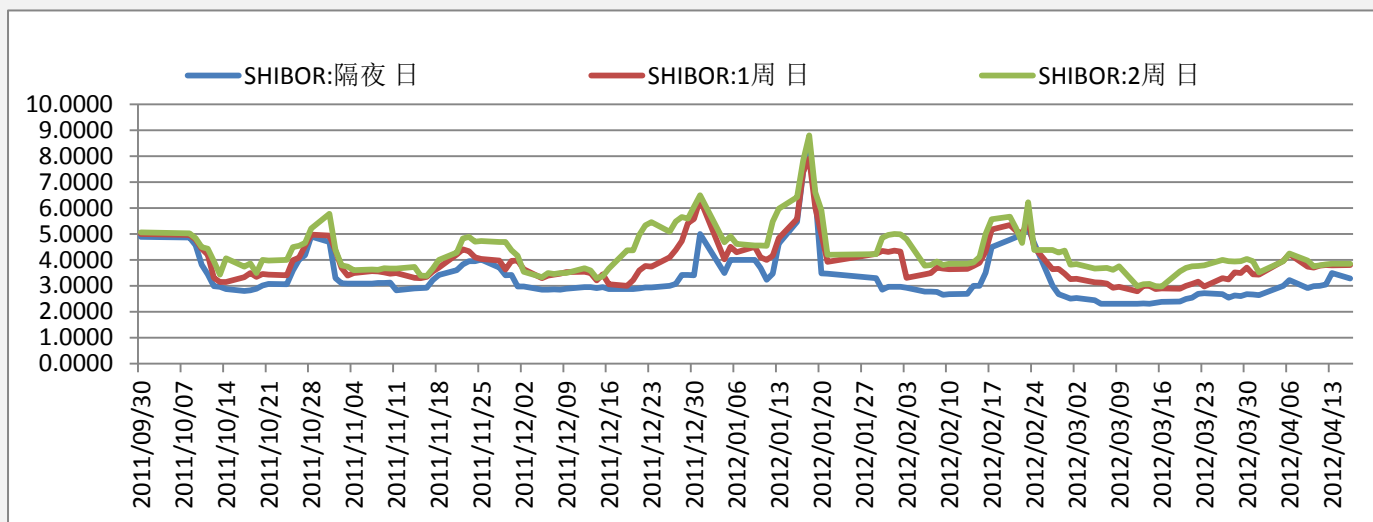


图 11:国债收益率走势图

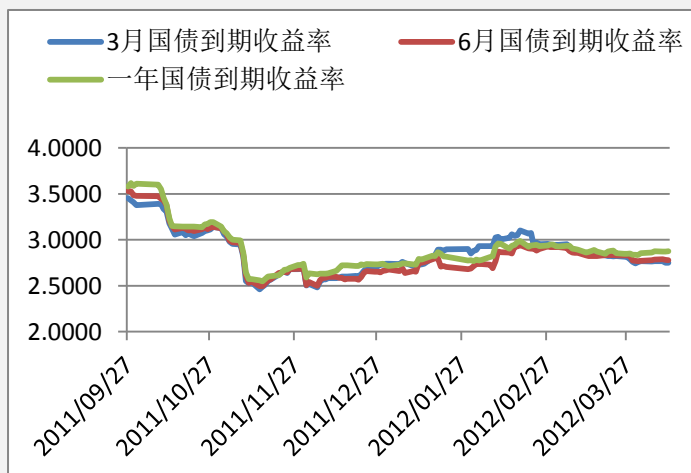
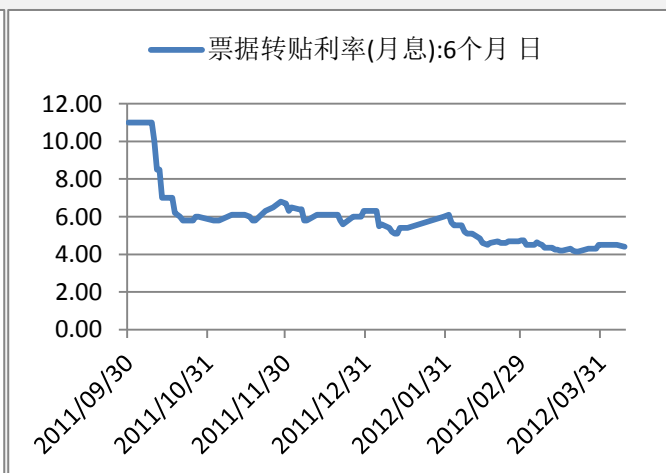


图 12:票据直贴利率走势图



附录 6：融资融券情况

融资融券余额的多少反映了投资者参与股市的热情，可作为一个人气指标。融资余额越多，买入意愿越强，融券余额越多，卖出意愿越强。

图 13:融资余额

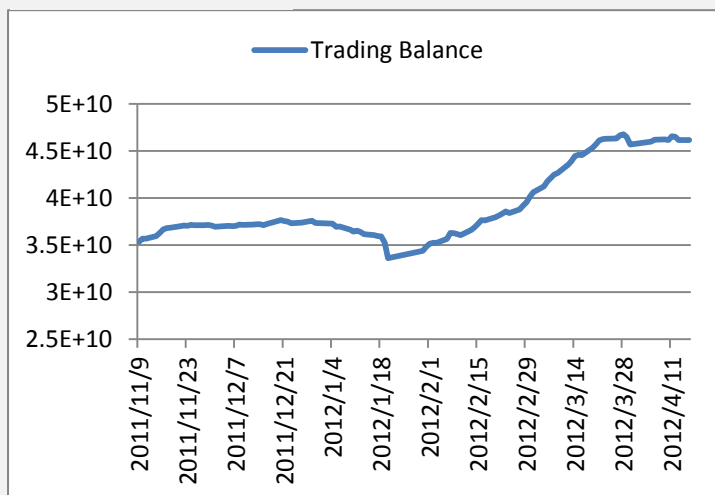
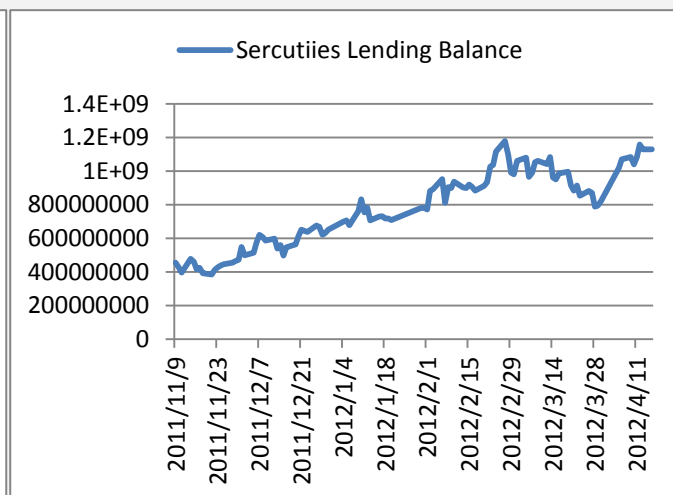


图 14: 融券余额



附录 7：明日将公布的经济数据

时间	事件	经济体	实际值	预期值	前值
2012年04月17日 21:15	美国3月工业生产月率	美国	--	--	0
2012年04月17日 21:15	美国3月产能利用率	美国	--	--	78.7
2012年04月17日 21:00	加拿大4月央行利率决议	加拿大	--	--	1
2012年04月17日 20:30	加拿大2月制造业装船月率	加拿大	--	--	-0.9
2012年04月17日 20:30	美国3月营建许可月率	美国	--	--	5.1
2012年04月17日 20:30	美国3月营建许可	美国	--	--	71.7
2012年04月17日 20:30	美国3月新屋开工	美国	--	--	69.8
2012年04月17日 20:30	美国3月新屋开工月率	美国	--	--	-1.1
2012年04月17日 17:00	德国4月ZEW经济现况指数	德国	--	--	37.6
2012年04月17日 17:00	德国4月ZEW经济景气指数	德国	--	--	22.3
2012年04月17日 17:00	欧元区3月消费者物价指数年率终值	欧元区	--	--	2.6
2012年04月17日 17:00	欧元区3月消费者物价指数月率终值	欧元区	--	--	0.5
2012年04月17日 17:00	欧元区3月核心消费者物价指数月率终值	欧元区	--	--	0.3
2012年04月17日 17:00	欧元区3月核心消费者物价指数年率终值	欧元区	--	--	1.5
2012年04月17日 17:00	欧元区4月ZEW经济景气指数	欧元区	--	--	11
2012年04月17日 16:30	英国3月核心零售物价指数年率	英国	--	--	3.8
2012年04月17日 16:30	英国3月核心零售物价指数月率	英国	--	--	0.8
2012年04月17日 16:30	英国3月核心消费者物价指数年率	英国	--	--	2.4
2012年04月17日 16:30	英国3月核心消费者物价指数月率	英国	--	--	0.6
2012年04月17日 16:30	英国3月消费者物价指数年率	英国	--	--	3.4
2012年04月17日 16:30	英国3月消费者物价指数月率	英国	--	--	0.6

2012年04月17日16:30	英国3月零售物价指数月率	英国	--	--	0.8
2012年04月17日16:30	英国3月零售物价指数年率	英国	--	--	3.7
2012年04月17日13:00	日本3月消费者信心指数	日本	--	--	39.5
2012年04月17日12:30	日本2月工业生产年率终值	日本	--	--	1.5
2012年04月17日12:30	日本2月工业生产月率终值	日本	--	--	-1.2
2012年04月17日12:30	日本2月产能利用率月率终值	日本	--	--	3.4
2012年04月17日00:00	英国3月Nationwide消费者信心指数	英国	--	--	44
2012年04月16日22:00	美国2月商业库存月率	美国	--	--	0.7
2012年04月16日22:00	美国4月NAHB房价指数	美国	--	--	28
2012年04月16日21:00	美国2月国际资本净流入	美国	--	--	188
2012年04月16日21:00	美国2月长期资本净流入	美国	--	--	1010
2012年04月16日21:00	美国2月长期资本净流入	美国	--	--	1010
2012年04月16日20:30	美国4月纽约联储制造业指数	美国	--	--	20.21
2012年04月16日20:30	美国3月核心零售销售月率	美国	--	--	0.9
2012年04月16日20:30	美国3月零售销售月率	美国	--	--	1.1

免责声明：

如果您对本报告有任何意见或建议，请致信于国都信箱 (yfb@guodu.cc)，欢迎您及时告诉我们您对本刊的任何想法！

本刊所有信息均建立在可靠的资料来源基础上。我们力求能为您提供精确的数据，客观的分析和全面的观点。但我们必须声明，对所有信息可能导致的任何损失概不负责。

本报告并不提供量身定制的投资建议。报告的撰写并未虑及读者的具体财务状况及目标。国都期货研究团队建议投资者应独立评估特定的投资和战略，并鼓励投资者征求专业财务顾问的意见。具体的投资或战略是否恰当取决于投资者自身的状况和目标。

版权声明：(c) 本报告版权为国都期货有限公司所有。本刊所含文字、数据和图表未经国都期货有限公司书面许可，任何人不得以电子、机械、影印、录音或其他任何形式复制、传播或存储于任何检索系统。未经许可，复制本刊任何内容皆属违反版权法行为，可能将受到法律起诉，并承担与之相关的所有损失赔偿和法律费用。涉及版权的所有问题请垂询：010-64000083。