

## 工商库存同比增幅下降 关注今晚美棉出口报告及 USDA 供需报告

关注度：★★

### 行情回顾

6月10日，棉花继续在万二关口附近震荡。郑棉主力2009合约收盘价12020（-75，-0.62%）元/吨，夜盘报收12000元/吨。ICE美棉报60.34（0.40，0.67%）。棉纱主力2009报收19525（-75，-0.38%）元/吨，夜盘报收19510元/吨。

现货价格上涨，中国棉花价格指数328价格12103（2）元/吨。进口棉价下跌，FC INDEX M 1%关税港口提货价12021（-43）元/吨。纱线价格维稳，CY INDEX C32S 价格18720（0）元/吨。进口棉纱下跌，cotlook棉纱指数104.92（-0.01%）美分/磅。

### 基本面概况

1. 库存。郑棉仓单26175（-103）张，仓单折皮棉104.7万吨。5月，商业库存377.38（-12.19%）万吨；工业库存67.95（0.91%）万吨。纱线库存28.75（1.05%）天，坯布库存35.01（0.40%）天。

### 操作建议

郑棉在万二关口徘徊，上行动能趋缓。美国时间6月8日，USTR公布了第五批3000亿美元征关税的排除公告，涉及8类纺织品服装，中美贸易关系仍较大程度影响棉价走势，关注今晚美棉出口销售报告。印度西南季风已于本周到来，印度中西部主产区将在季风雨季节进行新棉耕种，蝗虫也将跟随季风向东南方扩散，利于产卵和生长，印度减产预期增强。但蝗灾尚未对棉花造成较强的实质性影响，因主产区适宜种植时间为6-9月，而主产区的推迟种植使得目前对产量的影响只停留在预期上，需持续跟踪蝗虫的治理进度和印度棉花的播种进度。国内需求持续回暖，出口订单受到欧美复产及东南亚国家疫情恶化双重利多影响，下游购销表现尚可，但7-8月份淡季到来前市场存在需求难以持续忧虑，开机回升缓慢。棉花库存及下游成品库存均处于历史同期高位，市场继续上攻动能不足，

请务必阅读正文后的免责声明

报告日期 2020-06-11

### 期货行情

|         | 收盘价   | 涨跌     |
|---------|-------|--------|
| GF2009  | 12020 | -0.62% |
| GF2101  | 12540 | -0.71% |
| GF2105  | 12910 | -0.65% |
| NYBOT 棉 | 60.34 | 0.67%  |
| CY2009  | 19525 | -0.38% |
| CY2101  | 20400 | 0.54%  |
| CY2105  | 20745 | 0.53%  |

### 现货市场价格

|     |          | 价格              | 周涨跌幅           |        |       |
|-----|----------|-----------------|----------------|--------|-------|
| 棉花  | 国内现货     | 平均              | 12139.23       | 1.81%  |       |
|     |          | 新疆              | 12100          | 1.51%  |       |
|     |          | 浙江              | 12200          | 2.87%  |       |
|     |          | 山东              | 12100          | 1.68%  |       |
|     |          | 河北              | 12080          | 1.51%  |       |
|     |          | 河南              | 12090          | 2.46%  |       |
|     |          | 湖北              | 12000          | 0.76%  |       |
|     |          | 江苏              | 12130          | 1.51%  |       |
|     |          | 安徽              | 12060          | 1.69%  |       |
|     |          | 重庆              | 12120          | 1.85%  |       |
| 棉花  | 外棉       | 美国陆地棉           | 55.98          | 0.94%  |       |
|     |          | 印度Shankar-6     | 35300          | 0.86%  |       |
|     | 指数       | cotlookA        | #N/A           | #N/A   |       |
|     |          | CC INDEX 328    | 12103          | 1.54%  |       |
|     |          | CC INDEX 527    | 11231          | 1.66%  |       |
|     |          | CC INDEX 229    | 12376          | 1.58%  |       |
|     | 港口       | FC INDEX M      | 69.89          | 5.48%  |       |
|     |          | FC INDEX M 1%   | 12021          | -0.53% |       |
|     | 替代品      | FC INDEX M 滑准税  | 13765          | -0.28% |       |
|     |          | 涤纶短纤            | 8900           | 0.00%  |       |
| 棉花  | 国内现货     | 涤纶短纤            | 5800           | 1.40%  |       |
|     |          | 全棉纱JC40S        | 22100          | 0.00%  |       |
|     |          | 全棉纱JC32S        | 21100          | 0.00%  |       |
|     |          | 全棉纱JC21S        | 20100          | 0.00%  |       |
|     |          | 全棉纱C40S         | 19800          | 0.00%  |       |
|     |          | 全棉纱C32S         | 18735          | 0.08%  |       |
|     |          | 全棉纱C21S         | 17735          | 0.08%  |       |
|     |          | 全棉纱0EC10S       | 11800          | 0.00%  |       |
|     |          | cotlook棉纱指数     | 104.92         | -5.57% |       |
|     |          | CY INDEX 0EC10S | 18720          | 0.10%  |       |
|     | 棉纱       | 指数              | CY INDEX C32S  | 18720  | 0.09% |
|     |          |                 | CY INDEX JC40S | #N/A   | #N/A  |
|     |          |                 | 全棉纱            | 11820  | 0.08% |
|     |          |                 | 30支纯棉粘胶纱       | #N/A   | #N/A  |
|     |          | 进口棉纱            | 32支纯棉粘胶纱       | 16450  | 1.23% |
|     |          |                 | 印度0EC10S       | 12400  | 0.00% |
|     |          |                 | 印度C21S         | 17470  | 0.17% |
|     |          |                 | 印度C32S         | 18500  | 0.33% |
|     |          |                 | 印度JC32S        | 20880  | 0.19% |
|     |          |                 | 巴基斯坦0EC10S     | #N/A   | #N/A  |
| 替代品 | 巴基斯坦C21S | 17300           | 0.06%          |        |       |
|     | 涤棉纱      | 14250           | 0.35%          |        |       |
| 替代品 | 人棉纱      | 12700           | 0.00%          |        |       |
|     | 纯涤纱      | 10050           | 1.52%          |        |       |

### 研究所

赵睿

电话：010-84183058

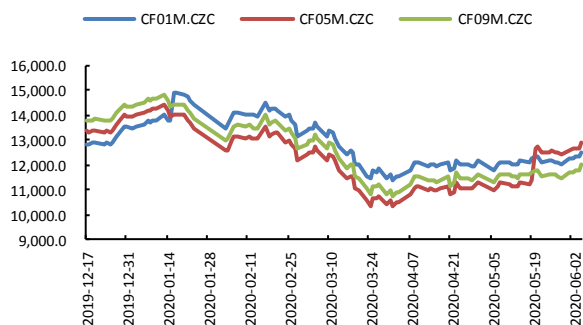
邮件：zhaorui@guodu.cc

从业资格号：F3048102

短期或面临回调压力。中长期来看，棉花底部探明，长线可多单持有。

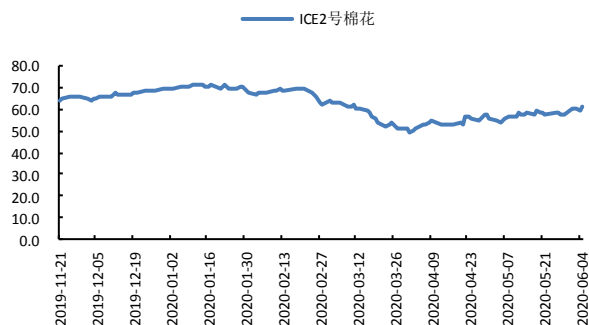
一、相关图表

图1 郑棉主力



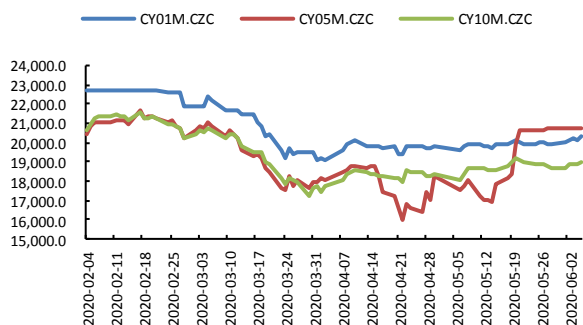
数据来源: wind、国都期货研究所

图2 ICE 2号棉



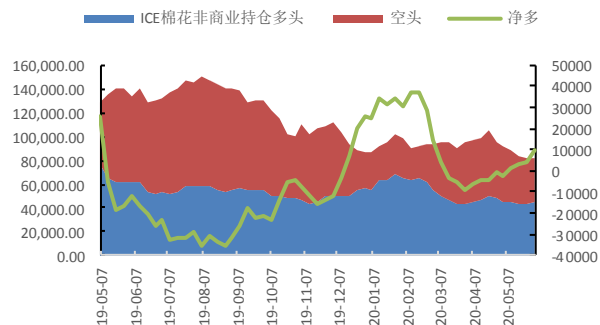
数据来源: wind、国都期货研究所

图3 郑棉纱主力



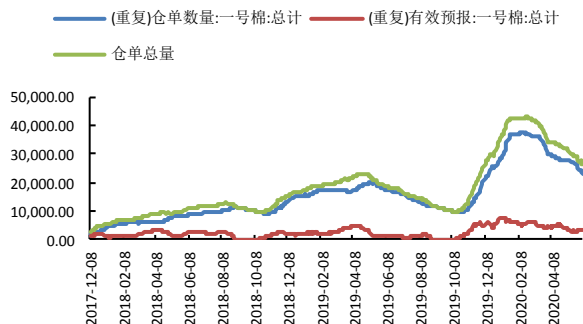
数据来源: wind、国都期货研究所

图4 ICE 棉持仓



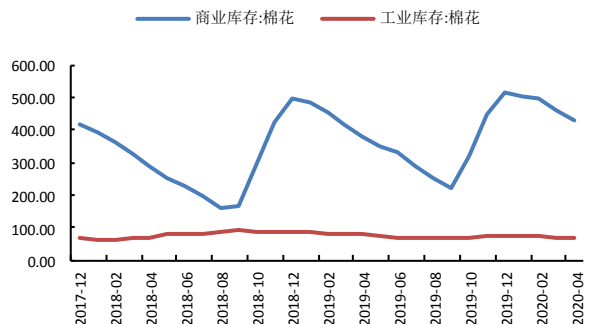
数据来源: wind、国都期货研究所

图5 郑棉仓单



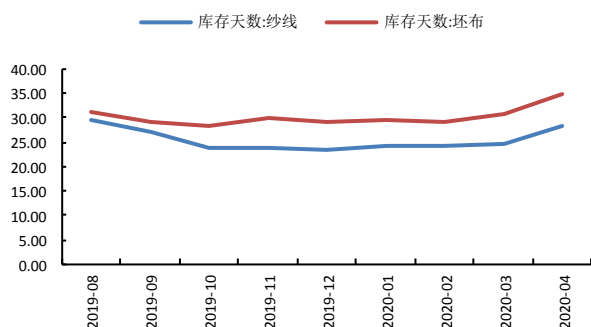
数据来源: wind、国都期货研究所

图6 棉花库存



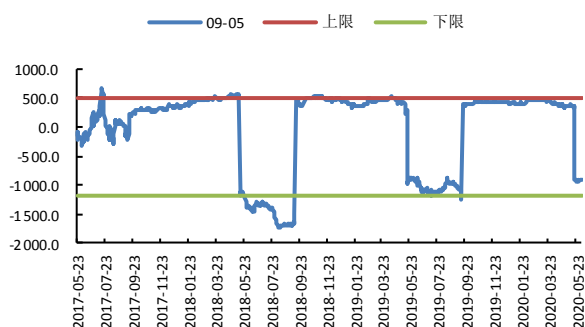
数据来源: wind、国都期货研究所

图7 棉纱、坯布库存



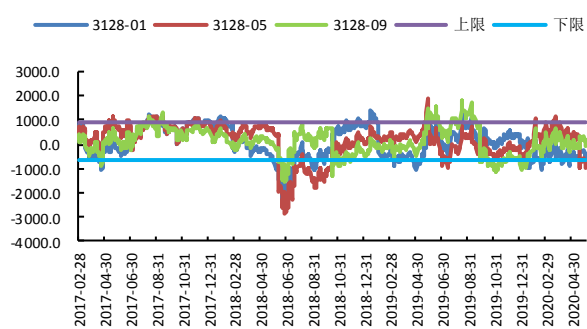
数据来源: wind、国都期货研究所

图8 CF9-5 合约价差



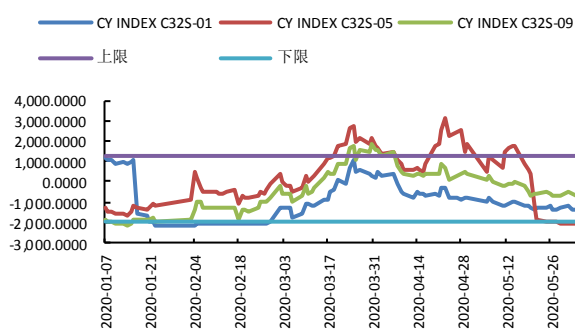
数据来源: wind、国都期货研究所

图9 棉花基差



数据来源: wind、国都期货研究所

图10 棉纱基差



数据来源: wind、国都期货研究所

### 分析师简介

赵睿，国都期货研究所棉花期货分析师，金融硕士学历。擅长基本面分析，对棉花产业链有丰富的研究经验。

### 国都期货研究所简介

国都期货研究所拥有一支由多名博士、硕士组成的高水平研究团队，成员来自澳洲国立大学、中国人民大学等海内外一流名校，具有丰富的衍生品投资经验，一直坚守“贴近市场、客观分析、独立判断、创造价值”的核心理念，为机构客户、产业客户提供研究分析、交易咨询、产品设计、风险管理等专业服务。本土智慧，全球视野，国都期货研究所始终与投资者在一起，携手共赢。

### 免责声明

如果您对本报告有任何意见或建议，请致信于国都信箱(yffwb@guodu.cc)，欢迎您及时告诉我们您对本刊的任何想法！

本刊所有信息均建立在可靠的资料来源基础上。我们力求能为您提供精确的数据，客观的分析和全面的观点。但我们必须声明，对所有信息可能导致的任何损失概不负责。

本报告并不提供量身定制的投资建议。报告的撰写并未虑及读者的具体财务状况及目标。国都期货研究团队建议投资者应独立评估特定的投资和战略，并鼓励投资者征求专业财务顾问的意见。具体的投资或战略是否恰当取决于投资者自身的状况和目标。

版权声明：(c) 本报告版权为国都期货有限公司所有。本刊所含文字、数据和图表未经国都期货有限公司书面许可，任何人不得以电子、机械、影印、录音或其他任何形式复制、传播或存储于任何检索系统。未经许可，复制本刊任何内容皆属违反版权法行为，可能将受到法律起诉，并承担与之相关的所有损失赔偿和法律费用。涉及版权的所有问题请垂询：010-64000083。