

贸易利好提振 棉花高位震荡

关注度：★★

行情回顾

12月16日,棉花高位震荡。郑棉主力2005合约收盘价13340(-30, -0.22%),夜盘报收13345元/吨。ICE美棉报收67.00(0.29, 0.43%)美分/磅。棉纱主力2001报收21375(-5, -0.02%),夜盘报收21395元/吨。

现货价格上涨,中国棉花价格指数328价格13149(18)元/吨。纱线价格维稳,CY INDEX C32S价格20750(0.00%)元/吨。进口棉纱微涨,cotlook棉纱指数117.13(0.01%)美分/磅。

基本面概况

1. 库存。郑棉仓单29157(1035)张,仓单折皮棉116.63万吨。11月,商业库存449.67(39.46%)万吨;工业库存70.96(1.17%)万吨。纱线库存23.87(0.00%)天,坯布库存29.85(5.25%)天。
3. 新棉公检。截止到2019年12月13日24点,检验量达363.1142万吨。其中新疆检验量达354.3871万吨;内地检验量达,8.7272万吨。

操作建议

中美贸易经多次反转终于达成第一阶段协议,其中对2000亿美元商品减半的关税决定利好纺织服装出口,整体氛围对棉花市场有利,预计在情绪的上升周期中棉花的期现价格会联动上涨。受市场预期的好转储备棉谨慎交售,昨日成交率21.71%。平均成交价格13415元/吨,较前一日涨99元/吨。基本面来看,产业维持弱势运行,但经过长期各环节去库,棉花社会库存同比下降,产成品棉纱、坯布也去库显著。下游订单处于冬季尾声,且临近放假,补库行为有可能推迟,年前套保需求较强。11月份纺织品及服装出口同环比下降,终端消费仍存拖累。短期棉价受中美贸易利好提振,但持续性将有赖下游实际的采购行为,短线多单参与。

报告日期

2019-12-17

期货行情

| | 收盘价 | 涨跌 |
|---------|-------|--------|
| CF1909 | 13760 | -0.18% |
| CF2001 | 12815 | -0.31% |
| CF2005 | 13340 | -0.22% |
| NYBOT 棉 | 67.00 | 0.43% |
| CY1910 | 20370 | -1.21% |
| CY1909 | 21695 | -0.09% |
| CY2005 | 21375 | -0.02% |

现货市场价格

| | | 价格 | 5日环比涨跌 |
|------|-----------------|----------|--------|
| 国内现货 | 平均 | 13145.38 | 0.43% |
| | 新疆 | 13100.00 | 0.38% |
| | 浙江 | 13150.00 | 0.77% |
| | 山东 | 13170.00 | 0.53% |
| | 河北 | 13100.00 | 0.00% |
| | 河南 | 13190.00 | 0.46% |
| | 湖北 | 13050.00 | 0.38% |
| | 江苏 | 13230.00 | 0.76% |
| | 安徽 | 13060.00 | 0.46% |
| | 重庆 | 13150.00 | 0.38% |
| 棉花 | 外棉 | #N/A | #N/A |
| | 印度Shankar-6 | 39800.00 | -0.50% |
| 指数 | cotlookA | #N/A | #N/A |
| | GC INDEX 328 | 13149 | 0.43% |
| | GC INDEX 527 | 12177 | 0.58% |
| | GC INDEX 229 | 13491 | 0.42% |
| 港口 | FC INDEX M | 77.62 | 1.82% |
| | FC INDEX M 1% | 13409 | 1.79% |
| | FC INDEX M 滑准税 | 14587 | 1.07% |
| 替代品 | 黏胶短纤 | 9800.00 | -2.00% |
| | 涤纶短纤 | 6900.00 | 2.99% |
| 国内现货 | 全棉纱JC40S | 23750.00 | -0.63% |
| | 全棉纱JC32S | 22750.00 | -0.66% |
| | 全棉纱JC21S | 21750.00 | -0.68% |
| | 全棉纱C40S | 21300.00 | -0.47% |
| | 全棉纱C32S | 20250.00 | -0.74% |
| | 全棉纱C21S | 19250.00 | -0.77% |
| | 全棉纱OEC10S | 13200.00 | -0.60% |
| | cotlook棉纱指数 | 117.13 | (0.00) |
| 棉纱 | CY INDEX OEC10S | 13160 | -0.15% |
| | CY INDEX C32S | 20750 | -0.17% |
| | CY INDEX JC40S | 24090 | -0.17% |
| | 全棉纱 | 13160 | -0.15% |
| 进口棉纱 | 印度OEC10S | 13550.00 | -0.29% |
| | 印度C21S | 19900.00 | -0.20% |
| | 印度C32S | 20700.00 | -0.14% |
| | 印度JC32S | 23490.00 | -0.21% |
| | 巴基斯坦G21S | 19540.00 | -0.76% |
| 替代品 | 人棉纱 | 14500.00 | -2.68% |
| | 纯涤纱 | 11050.00 | -0.45% |

研究所

赵睿

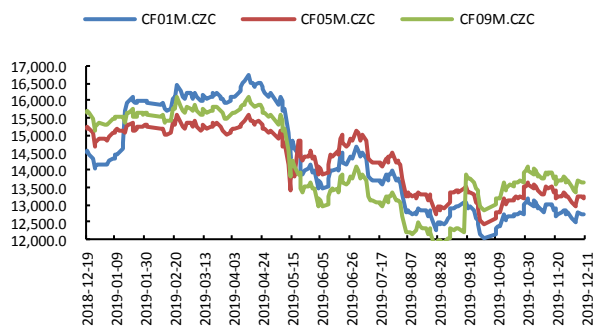
电话: 010-84183058

邮件: zhaorui@guodu.cc

从业资格号: F3048102

一、相关图表

图1 郑棉主力



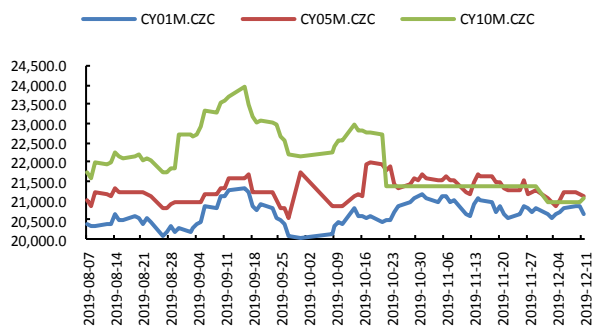
数据来源: wind、国都期货研究所

图2 ICE 2号棉



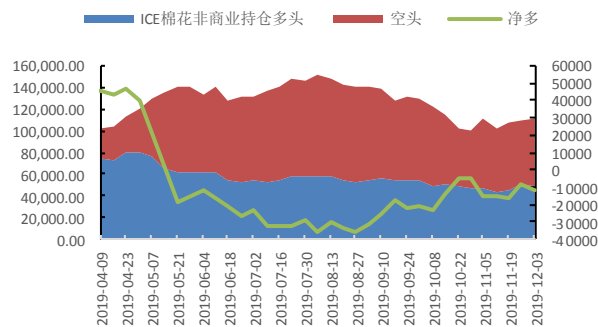
数据来源: wind、国都期货研究所

图3 郑棉纱主力



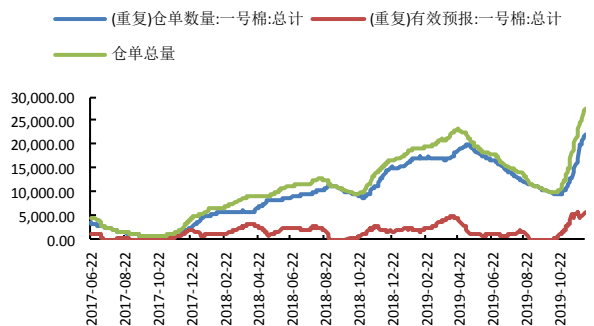
数据来源: wind、国都期货研究所

图4 ICE 棉持仓



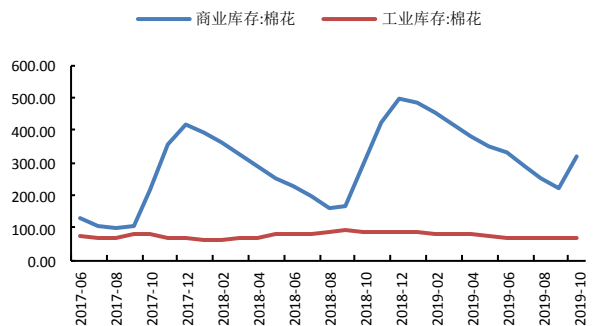
数据来源: wind、国都期货研究所

图5 郑棉仓单



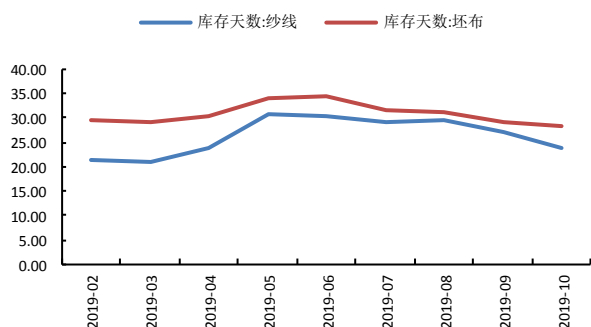
数据来源: wind、国都期货研究所

图6 棉花库存



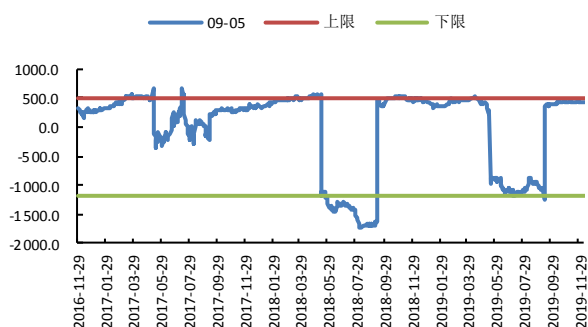
数据来源: wind、国都期货研究所

图7 棉纱、坯布库存



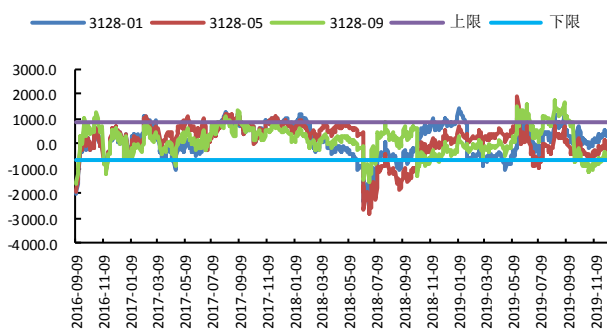
数据来源: wind、国都期货研究所

图8 CF9-5 合约价差



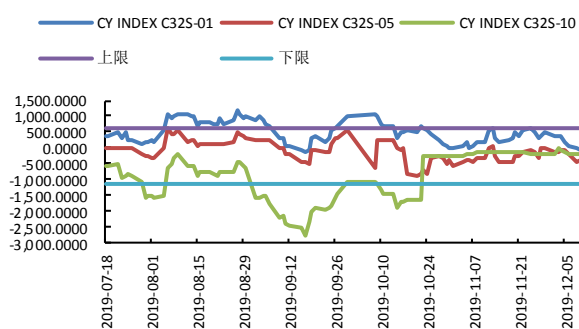
数据来源: wind、国都期货研究所

图9 棉花基差



数据来源: wind、国都期货研究所

图10 棉纱基差



数据来源: wind、国都期货研究所

分析师简介

赵睿，国都期货研究所棉花期货分析师，金融硕士学历。擅长基本面分析，对棉花产业链有丰富的研究经验。

国都期货研究所简介

国都期货研究所拥有一支由多名博士、硕士组成的高水平研究团队，成员来自澳洲国立大学、中国人民大学等海内外一流名校，具有丰富的衍生品投资经验，一直坚守“贴近市场、客观分析、独立判断、创造价值”的核心理念，为机构客户、产业客户提供研究分析、交易咨询、产品设计、风险管理等专业服务。本土智慧，全球视野，国都期货研究所始终与投资者在一起，携手共赢。

免责声明

如果您对本报告有任何意见或建议，请致信于国都信箱(yffwb@guodu.cc)，欢迎您及时告诉我们您对本刊的任何想法！

本刊所有信息均建立在可靠的资料来源基础上。我们力求能为您提供精确的数据，客观的分析和全面的观点。但我们必须声明，对所有信息可能导致的任何损失概不负责。

本报告并不提供量身定制的投资建议。报告的撰写并未虑及读者的具体财务状况及目标。国都期货研究团队建议投资者应独立评估特定的投资和战略，并鼓励投资者征求专业财务顾问的意见。具体的投资或战略是否恰当取决于投资者自身的状况和目标。

版权声明：(c) 本报告版权为国都期货有限公司所有。本刊所含文字、数据和图表未经国都期货有限公司书面许可，任何人不得以电子、机械、影印、录音或其他任何形式复制、传播或存储于任何检索系统。未经许可，复制本刊任何内容皆属违反版权法行为，可能将受到法律起诉，并承担与之相关的所有损失赔偿和法律费用。涉及版权的所有问题请垂询：010-64000083。