

新疆持续降雨 棉花天气炒作情绪仍在

关注度：★★★

行情回顾

6月17日，郑棉窄幅震荡，主力1909报收13445（20，0.15%），夜盘报收13475元/吨。ICE棉花主力报收66.22（0.45，0.68%）。棉纱主力2001报收21255（-55，-0.26%），夜盘报收21365元/吨。

现货市场止跌回升，中国棉花价格指数328价格14068（6）元/吨。纱线价格维持弱势，CY INDEX C32S价格21850（-0.05%）元/吨。进口棉纱下跌，cotlook棉纱指数124.03（-0.84%）美分/磅。

基本面概况

库存方面。仓单增多，郑棉仓单18154（10）张，仓单折皮棉72.62万吨。5月份工商业库存下降，商业库存352.81（-7.03%）万吨，工业库存75.16（-4.47%）万吨。

供需方面。棉纱生产利润回落，17日，棉纱现货加工利润875（-17）元/吨。5月成品库存增加，纱线库存30.60（28.57%）天，坯布库存34.10（12.91%）天。

今日消息

1. 储备棉成交情况

6月17日储备棉轮出销售资源9863.6827吨，实际成交8748.1944吨，成交率88.69%。平均成交价格12652元/吨，较前一交易日下跌111元/吨；折3128价格13945元/吨，较前一交易日下跌240元/吨。其中：新疆棉成交均价12747元/吨，新疆棉折3128价格13957元/吨，新疆棉加价幅度486元/吨。地产棉成交均价12568元/吨，地产棉折3128价格13934元/吨，地产棉加价幅度463元/吨。

5月5日至6月17日，储备棉轮出累计成交26.38万吨，成交率82.11%。

事件关注

日本G20峰会将在本月28日举行，关注习特会晤。

请务必阅读正文后的免责声明

报告日期

2019-06-18

期货行情

| | 收盘价 | 涨跌 |
|---------|-------|--------|
| CF1909 | 13445 | 0.15% |
| CF2001 | 14055 | 0.50% |
| CF2005 | 14535 | 0.97% |
| NYBOT 棉 | 66.22 | 0.45% |
| CY1910 | 21255 | -0.26% |
| CY1909 | 21495 | 0.14% |
| CY2005 | 22075 | 0.00% |

现货市场价格

| | | 价格 | 5日环比涨跌 |
|------|----|-----------------|-----------------|
| 国内现货 | 平均 | 14336.69 | -1.87% |
| | 新疆 | 14500.00 | -0.68% |
| | 浙江 | 14250.00 | -1.25% |
| | 山东 | 14315.00 | -1.95% |
| | 河北 | 14310.00 | -1.31% |
| | 河南 | 14302.00 | -2.04% |
| | 湖北 | 14210.00 | -2.67% |
| | 江苏 | 14360.00 | -2.11% |
| | 安徽 | 14200.00 | -2.07% |
| | 重庆 | 14300.00 | -2.72% |
| 棉花 | 外棉 | 美国陆地棉 | 63.90 0.60% |
| | | 印度Shankar-6 | 45700.00 -0.65% |
| 指数 | | cotlookA | #N/A #N/A |
| | | CG INDEX 328 | 14305 -1.89% |
| | | CG INDEX 527 | 13469 -2.15% |
| | | CG INDEX 229 | 14729 -1.83% |
| 港口 | | FG INDEX M | 79.55 -1.18% |
| | | FG INDEX M 1% | 13576 1.07% |
| 替代品 | | FG INDEX M 滑准税 | 14887 0.62% |
| | | 黏胶短纤 | 11300.00 -3.42% |
| 国内现货 | | 涤纶短纤 | 7450.00 -2.99% |
| | | 全棉纱JC40S | 25800.00 -2.46% |
| | | 全棉纱JC32S | 24800.00 -2.55% |
| | | 全棉纱JC21S | 23800.00 -2.66% |
| | | 全棉纱C40S | 22850.00 -3.91% |
| | | 全棉纱C32S | 21800.00 -4.26% |
| | | 全棉纱C21S | 20800.00 -4.46% |
| | | 全棉纱OEG10S | 13800.00 -2.13% |
| | | cotlook棉纱指数 | 125.94 -0.35% |
| | | CY INDEX_OEG10S | 13630 -1.09% |
| 棉纱 | | CY INDEX_C32S | 22130 -0.64% |
| | | CY INDEX_JC40S | 25515 -0.64% |
| 进口棉纱 | | 全棉纱 | 13630 -1.09% |
| | | 印度OEG10S | 14270.00 -0.42% |
| | | 印度C21S | 20880.00 -0.38% |
| | | 印度C32S | 22040.00 -0.32% |
| | | 印度JC32S | 24750.00 -0.24% |
| | | 巴基斯坦C21S | 20490.00 -0.29% |
| 替代品 | | 人棉纱 | 17100.00 -2.29% |
| | | 纯涤纱 | 12400.00 -8.49% |

研究所

赵睿

电话：010-84183058

邮件：zhaorui@guodu.cc

从业资格号：F3048102

操作建议

昨日棉花窄幅震荡，市场对于天气的炒作情绪仍在，支撑棉价。6月16日，新疆发布大风、雷电、冰雹预警信号，天气预报显示，14-21日，新疆大部分地区将持续降雨，局部地区有大到暴雨并伴有冰雹强对流天气。中美贸易仍存不确定性，关注G20峰会期间的习特会晤，若G20峰会贸易关系缓和，棉价有望延续反弹。若关系恶化，棉价仍有大幅下跌风险，关注事件进展。下游需求仍显疲弱，现货价格止跌回升，储备棉成交率回升至80%以上，市场稍有回暖迹象。综上所述，G20峰会前，市场情绪多空交织，棉花在情绪炒作及天气配合下，止跌反弹，但中美贸易关系仍存较大不确定性，防止预期落空风险。操作上，控制好仓位，多单继续持有。

一、相关图表

图 1 郑棉主力



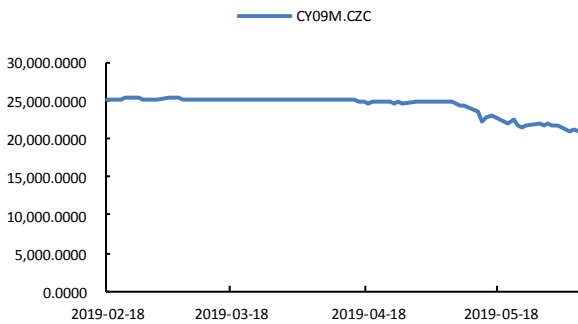
数据来源: wind、国都期货研究所

图 2 ICE 2 号棉



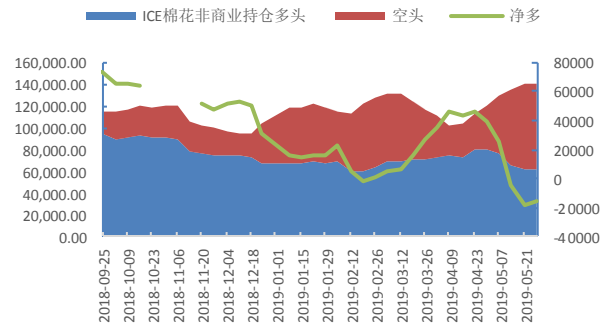
数据来源: wind、国都期货研究所

图 3 郑棉纱主力



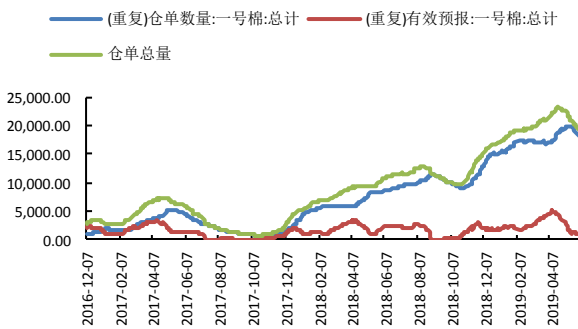
数据来源: wind、国都期货研究所

图 4 ICE 棉持仓



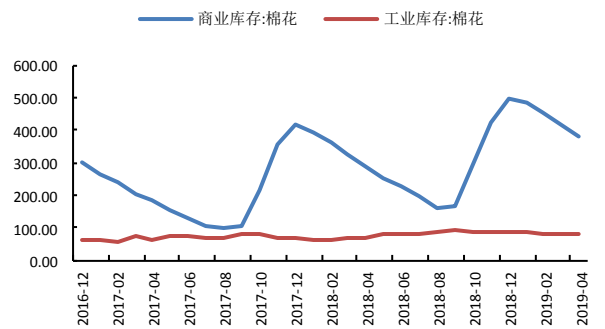
数据来源: wind、国都期货研究所

图 5 郑棉仓单



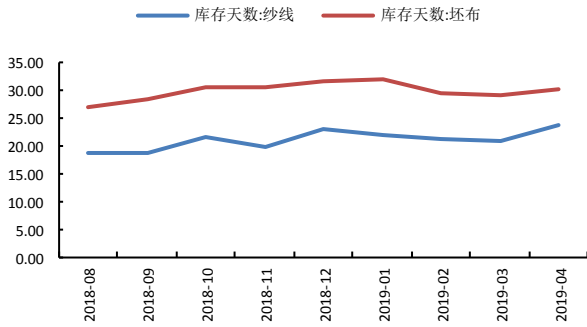
数据来源: wind、国都期货研究所

图 6 棉花库存



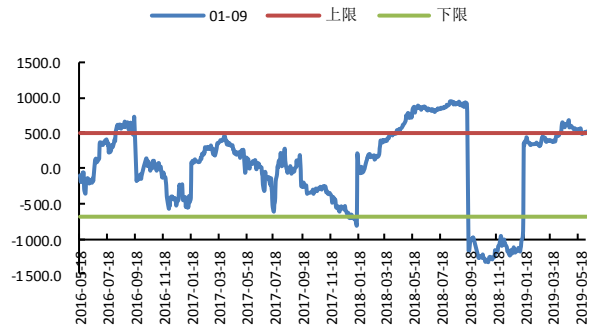
数据来源: wind、国都期货研究所

图7 棉纱、坯布库存



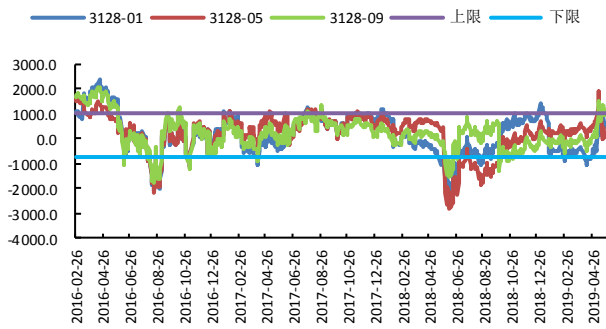
数据来源: wind、国都期货研究所

图8 CF1-9 合约价差



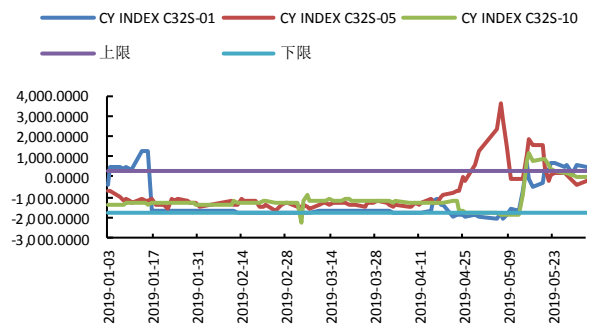
数据来源: wind、国都期货研究所

图9 棉花基差



数据来源: wind、国都期货研究所

图10 棉纱基差



数据来源: wind、国都期货研究所

分析师简介

赵睿，国都期货研究所棉花期货分析师，金融硕士学历。擅长基本面分析，对棉花产业链有丰富的研究经验。

国都期货研究所简介

国都期货研究所拥有一支由多名博士、硕士组成的高水平研究团队，成员来自澳洲国立大学、中国人民大学等海内外一流名校，具有丰富的衍生品投资经验，一直坚守“贴近市场、客观分析、独立判断、创造价值”的核心理念，为机构客户、产业客户提供研究分析、交易咨询、产品设计、风险管理等专业服务。本土智慧，全球视野，国都期货研究所始终与投资者在一起，携手共赢。

免责声明

如果您对本报告有任何意见或建议，请致信于国都信箱(yffwb@guodu.cc)，欢迎您及时告诉我们您对本刊的任何想法！

本刊所有信息均建立在可靠的资料来源基础上。我们力求能为您提供精确的数据，客观的分析和全面的观点。但我们必须声明，对所有信息可能导致的任何损失概不负责。

本报告并不提供量身定制的投资建议。报告的撰写并未虑及读者的具体财务状况及目标。国都期货研究团队建议投资者应独立评估特定的投资和战略，并鼓励投资者征求专业财务顾问的意见。具体的投资或战略是否恰当取决于投资者自身的状况和目标。

版权声明：(c) 本报告版权为国都期货有限公司所有。本刊所含文字、数据和图表未经国都期货有限公司书面许可，任何人不得以电子、机械、影印、录音或其他任何形式复制、传播或存储于任何检索系统。未经许可，复制本刊任何内容皆属违反版权法行为，可能将受到法律起诉，并承担与之相关的所有损失赔偿和法律费用。涉及版权的所有问题请垂询：010-64000083。