

现货价大幅下跌 棉花延续弱势

关注度：★★

行情回顾

6月5日，郑棉窄幅震荡，主力1909报收13145（-30，-0.23%），夜盘报收13030元/吨。ICE棉花报收68.74（-0.25，-0.36%）。棉纱主力2001报收21045（-90，-0.43%），夜盘报收21185元/吨。

现货市场继续下跌，中国棉花价格指数328价格14305（-118）元/吨。纱线价格维持弱势，CY INDEX C32S价格22130（-0.09%）元/吨。进口棉纱下跌，cotlook棉纱指数125.94（-3.11%）美分/磅。

基本面概况

库存方面。仓单流出，郑棉仓单18604（-295）张，仓单折皮棉74.42万吨。4月份工商业库存下降，商业库存379.49（-8.86%）万吨，工业库存78.68（-6.52%）万吨。

供需方面。棉纱生产利润小幅回升，5日，棉纱现货加工利润894（110）元/吨。4月成品库存增加，纱线库存23.80（13.33%）天，坯布库存30.20（3.67%）天。

今日消息

1. 储备棉成交情况

6月5日储备棉轮出销售资源9788.3954吨，实际成交5416.983吨，成交率55.34%。平均成交价格12503元/吨，较前一交易日下跌164元/吨；折3128价格14015元/吨，较前一交易日下跌34元/吨。其中：新疆棉成交均价12675元/吨，新疆棉折3128价格13954元/吨，新疆棉加价幅度129元/吨。地产棉成交均价12193元/吨，地产棉折3128价格14124元/吨，地产棉加价幅度299元/吨。

5月5日至6月5日，储备棉轮出累计成交21.99万吨，成交率87.04%。

事件关注

6月4日，外交部发布赴美安全提醒，文化和旅游部提醒中国游客近期谨慎前往美国旅游，中美关系焦灼。此前，美国贸易代表办公室（USTR）

请务必阅读正文后的免责声明

报告日期

2019-06-06

期货行情

| | 收盘价 | 涨跌 |
|---------|-------|--------|
| CF1909 | 13145 | -0.23% |
| CF2001 | 13660 | -0.33% |
| CF2005 | 14055 | -0.39% |
| NYBOT 棉 | 68.74 | -0.36% |
| CY1910 | 21045 | -0.43% |
| CY1909 | 20990 | -0.66% |
| CY2005 | 21980 | 0.00% |

现货市场价格

| | | 价格 | 5日环比涨跌 |
|------|-----------------|----------|--------|
| 国内现货 | 平均 | 14336.69 | -1.87% |
| | 新疆 | 14500.00 | -0.68% |
| | 浙江 | 14250.00 | -1.25% |
| | 山东 | 14315.00 | -1.95% |
| | 河北 | 14310.00 | -1.31% |
| | 河南 | 14302.00 | -2.04% |
| | 湖北 | 14210.00 | -2.67% |
| | 江苏 | 14360.00 | -2.11% |
| | 安徽 | 14200.00 | -2.07% |
| | 重庆 | 14300.00 | -2.72% |
| 棉花 | 外棉 | 63.90 | 0.60% |
| | 印度Shankar-6 | 45700.00 | -0.65% |
| 指数 | cotlookA | #N/A | #N/A |
| | CG INDEX 328 | 14305 | -1.89% |
| | CG INDEX 527 | 13469 | -2.15% |
| | CG INDEX 229 | 14729 | -1.83% |
| 港口 | FG INDEX M | 79.55 | -1.18% |
| | FG INDEX M 1% | 13576 | 1.07% |
| 替代品 | 涤股短纤 | 14887 | 0.62% |
| | 涤纶短纤 | 11300.00 | -3.42% |
| 国内现货 | 全棉纱JC40S | 7450.00 | -2.99% |
| | 全棉纱JC32S | 25800.00 | -2.46% |
| | 全棉纱JC21S | 24800.00 | -2.55% |
| | 全棉纱C40S | 23800.00 | -2.66% |
| | 全棉纱C32S | 22850.00 | -3.91% |
| | 全棉纱C21S | 21800.00 | -4.26% |
| | 全棉纱OEC10S | 20800.00 | -4.46% |
| | 全棉纱OEC10S | 13800.00 | -2.13% |
| | cotlook棉纱指数 | 125.94 | -0.35% |
| | CY INDEX OEC10S | 13630 | -1.09% |
| 棉纱 | 指数 | 22130 | -0.64% |
| | CY INDEX JG40S | 25515 | -0.64% |
| 进口棉纱 | 全棉纱 | 13630 | -1.09% |
| | 印度OEC10S | 14270.00 | -0.42% |
| | 印度C21S | 20880.00 | -0.38% |
| | 印度C32S | 22040.00 | -0.32% |
| | 印度JC32S | 24750.00 | -0.24% |
| | 巴基斯坦C21S | 20490.00 | -0.29% |
| 替代品 | 人棉纱 | 17100.00 | -2.29% |
| | 纯涤纱 | 12400.00 | -8.49% |

研究所

赵睿

电话：010-84183058

邮件：zhaorui@guodu.cc

从业资格号：F3048102

宣布将于6月17日就3250亿美元贸易清单举行听证会,6月28至29日,中国将派代表参加二十国集团大阪峰会(G20大阪峰会),关注事件进展。

6月11日,USDA将公布6月供需报告。

操作建议

棉花继续弱势下行,中美贸易关系焦灼,基本面乏善可陈,预计棉价仍将弱势运行。基本面来看,供需延续弱势,纺服出口订单减少或利润缩水,行业处于疲弱状态,成品库存累积,需求疲弱。棉花贸易商急于抛货,但交投清淡,国储抛售成交率也在下降,现货价格继续下跌。供给整体宽松,从4月份数据来看,若不考率国储抛售,当前市场可供消费的库存较去年同期高132万吨。4月纺服出口同比下降,虽然3000亿美元加征关税政策最早可能在7月份落地,此前存在抢出口时间窗口,但后市出口形势难言乐观。综上所述,棉纺织行业需求并不乐观,近期以降价去库为主,现货成交惨淡,主要以点价仓单及储备棉出货为主。郑棉压制在10日均线下方,维持弱势震荡的概率较大,操作上,维持观望,轻仓过节。

一、相关图表

图1 郑棉主力



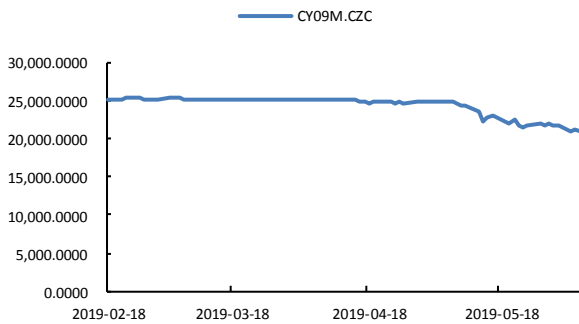
数据来源: wind、国都期货研究所

图2 ICE 2号棉



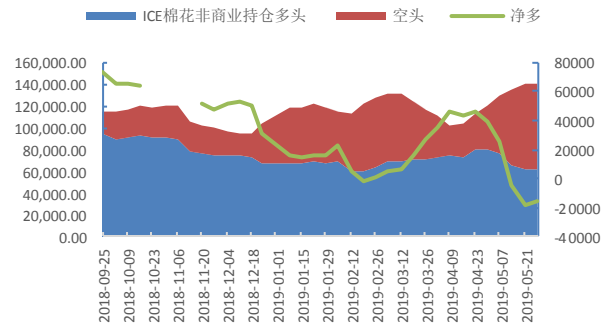
数据来源: wind、国都期货研究所

图3 郑棉纱主力



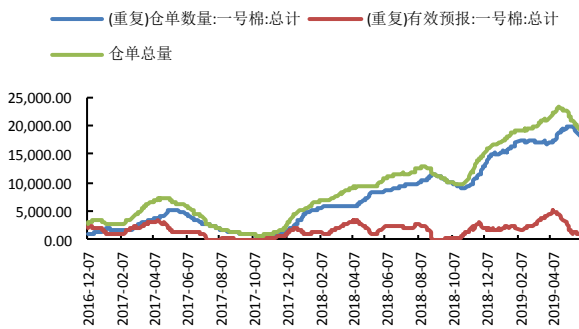
数据来源: wind、国都期货研究所

图4 ICE 棉持仓



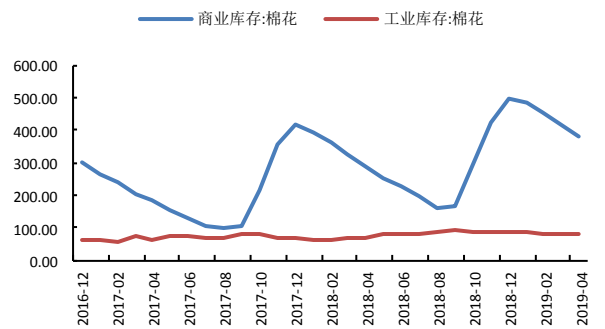
数据来源: wind、国都期货研究所

图5 郑棉仓单



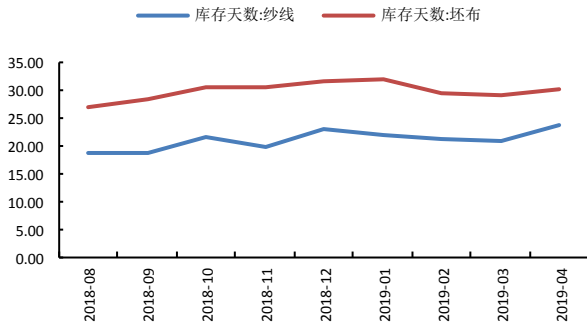
数据来源: wind、国都期货研究所

图6 棉花库存



数据来源: wind、国都期货研究所

图7 棉纱、坯布库存



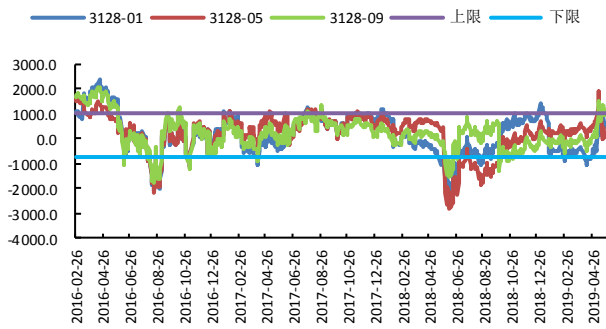
数据来源: wind、国都期货研究所

图8 CF1-9 合约价差



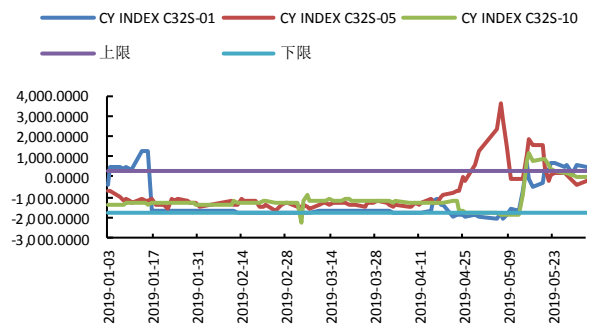
数据来源: wind、国都期货研究所

图9 棉花基差



数据来源: wind、国都期货研究所

图10 棉纱基差



数据来源: wind、国都期货研究所

分析师简介

赵睿，国都期货研究所棉花期货分析师，金融硕士学历。擅长基本面分析，对棉花产业链有丰富的研究经验。

国都期货研究所简介

国都期货研究所拥有一支由多名博士、硕士组成的高水平研究团队，成员来自澳洲国立大学、中国人民大学等海内外一流名校，具有丰富的衍生品投资经验，一直坚守“贴近市场、客观分析、独立判断、创造价值”的核心理念，为机构客户、产业客户提供研究分析、交易咨询、产品设计、风险管理等专业服务。本土智慧，全球视野，国都期货研究所始终与投资者在一起，携手共赢。

免责声明

如果您对本报告有任何意见或建议，请致信于国都信箱(yffwb@guodu.cc)，欢迎您及时告诉我们您对本刊的任何想法！

本刊所有信息均建立在可靠的资料来源基础上。我们力求能为您提供精确的数据，客观的分析和全面的观点。但我们必须声明，对所有信息可能导致的任何损失概不负责。

本报告并不提供量身定制的投资建议。报告的撰写并未虑及读者的具体财务状况及目标。国都期货研究团队建议投资者应独立评估特定的投资和战略，并鼓励投资者征求专业财务顾问的意见。具体的投资或战略是否恰当取决于投资者自身的状况和目标。

版权声明：(c) 本报告版权为国都期货有限公司所有。本刊所含文字、数据和图表未经国都期货有限公司书面许可，任何人不得以电子、机械、影印、录音或其他任何形式复制、传播或存储于任何检索系统。未经许可，复制本刊任何内容皆属违反版权法行为，可能将受到法律起诉，并承担与之相关的所有损失赔偿和法律费用。涉及版权的所有问题请垂询：010-64000083。