

## 下游刚采支撑有限 进口冲击市场偏空

关注度：★★80.85★

### 行情回顾

3月4日，郑棉主力1905报收15340（0，0.00%），夜盘报15295元/吨。ICE棉花主力报73.90（-1.08，-1.48%）美分/磅。棉纱主力1905报收24635（55，0.22%），夜盘报24585元/吨。

现货市场报价维稳，中国棉花价格指数328价格15518（6）元/吨。国际棉价略有上涨，cotlookA指数价格80.53（0.50）美分/磅。纱线价格维稳，CY INDEX C32S价格23130（0.02%）元/吨。进口棉纱小幅回升，cotlook棉纱指数124.69（0.00%）美分/磅。

### 基本面概况

库存方面。4日，仓单量总计19549（51）手，仓单折皮棉78.20万吨。1月份商业库存484.86（-2.23%）万吨，工业库存85.36（-1.91%）万吨，高量库存仍压制盘面。

供需方面。下游市场购销清淡，纱线库存下降，坯布库存增加。棉纱生产利润继续被压缩，随着棉价企稳回升，纺企尝试抬高报价。4日，棉纱现货加工利润560（-2）元/吨。1月，纱线库存21.90（-4.66%）天，坯布库存31.98（1.72%）天。

### 今日消息

1. 截止3月1日全国累计销售皮棉269万吨，同比少20.7万吨

根据国家棉花市场监测系统对14省区57县市1140户农户调查数据显示，截至2019年3月1日，全国交售率为97.8%，同比提高1.3个百分点，较过去四年均值提高1.8个百分点，其中新疆交售率为100%。另据对80家中大型棉花加工企业的调查，截至3月1日，全国加工率为98.1%，同比提高1.7个百分点，较过去四年均值提高1.4个百分点，其中新疆加工100%；全国销售率为45.3%，同比下降3.8个百分点，较过去四年均值降低13.2个百分点，其中新疆销售44.0%。

2. 调研：走访江西和湖南纺企

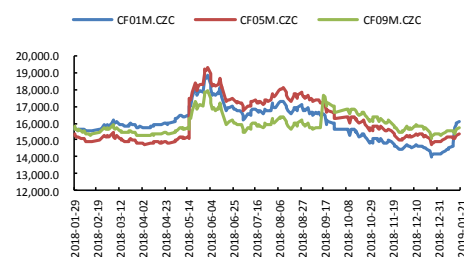
报告日期

2019-03-05

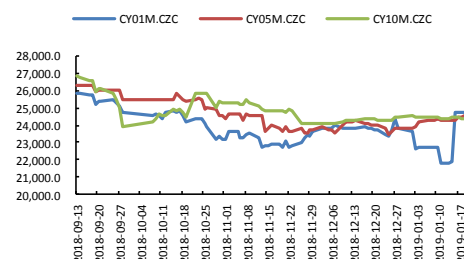
### 期货行情

	收盘价	涨跌
CF1909	15775	-0.09%
CF2001	16200	-0.09%
CF1905	15340	0.00%
NYBOT 棉	73.90	-1.48%
CY1910	25330	4.00%
CY1909	25515	1.19%
CY1905	24635	0.22%

### 郑棉



### 郑棉纱



### 研究所

赵睿

电话：010-84183058

邮件：zhaorui@guodu.cc

从业资格号：F3048102

## 棉花现货市场价格

2月25日-28日中国棉纺织行业协会赴江西、湖南省内多地调研，走访的企业多数在初八左右开工，江西地区的企业受到部分员工未到位的影响，目前开台率在70%左右，预计三月初左右员工将全部到位。湖南地区的企业用工以本地员工为主，员工到位情况良好，开台率接近100%。

据企业介绍，中美贸易摩擦主要影响了下游客户对市场的信心，以往下大单的企业，目前都不敢下大单，改为小批量订单，随用随买。同时，中美贸易摩擦也影响了产品的价格，企业表示，自中美贸易摩擦以来，产品售价一直不理想，企业利润受到压缩。走访的企业表示希望国家能够进一步放宽配额政策，满足企业用棉需求。部分偏远贫困地区还企业表示，当地电价偏高，原料及产品运输困难，希望政府能够给予企业更多的支持，扶持企业发展。


**事件关注**

3月8日，美国农业部将公布3月全球棉花市场供需报告。


**操作建议**

棉花继续区间内窄幅波动，目前处于政策待定期，棉花抛储政策以及中美谈判关于进口方面的政策尚未落地，据3月1日，美贸易代表称，中国拟进口美国农产品，其中包括棉花。在当前内外棉价差扩大，国内棉花优势下降的情况下，将对国内市场形成利空。但中美谈判取得进展也会在一定程度上带动下游市场信心，目前工业库存并不高，且棉纱库存趋于下降，纺织行业补库需求或受带动。短期供需来看，需求有逐渐回暖的趋势，但市场供应充足，且受进口冲击，因此，需重点关注近期政策变动，短线偏空操作。

		价格	5日环比涨跌
国内现货	平均	15530.00	0.00%
	新疆	15580.00	0.00%
	浙江	15370.00	0.00%
	山东	15550.00	-0.26%
	河北	15400.00	0.00%
	河南	15480.00	0.19%
	湖北	15420.00	0.00%
	江苏	15600.00	0.26%
	安徽	15120.00	-0.13%
	重庆	15630.00	0.00%
棉花	外棉	美国陆地棉	66.18 0.30%
		印度Shankar-6	41700.00 -1.18%
指数	cotlookA		79.95 -2.26%
	CC INDEX 328	15488	-0.09%
	CC INDEX 527	14537	-0.10%
	CC INDEX 229	15975	-0.02%
港口	FC INDEX M		80.85 -2.53%
	FC INDEX M 1%	13590	-2.49%
	FC INDEX M 滞准税	14902	-1.53%
替代品	黏胶短纤		13450.00 0.37%
	涤纶短纤		8850.00 0.00%
国内现货	全棉纱JC40S		26500.00 0.00%
	全棉纱JC32S		25450.00 0.00%
	全棉纱JC21S		24450.00 0.00%
	全棉纱C40S		23700.00 0.00%
	全棉纱C32S		22600.00 0.00%
	全棉纱C21S		21600.00 0.00%
	全棉纱OEC10S		14150.00 0.00%
	cotlook棉纱指数		124.95 -0.42%
	CY INDEX OEC10S		14190 0.00%
	CY INDEX C32S		23120 0.00%
棉花	CY INDEX JC40S		26430 0.00%
	全棉纱		14190 0.00%
进口棉纱	印度OEC10S		14560.00 0.00%
	印度C21S		21300.00 0.00%
	印度C32S		22610.00 0.00%
	印度JC32S		25030.00 0.00%
替代品	巴基斯坦C21S		20680.00 0.00%
	人棉纱		18450.00 0.65%
		纯涤纱	13600.00 1.12%

一、相关图表

图1 郑棉主力



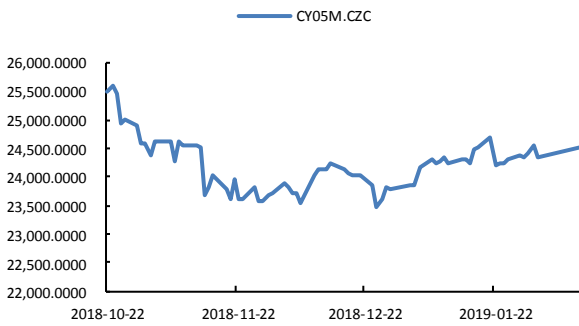
数据来源: wind、国都期货研究所

图2 ICE 2号棉



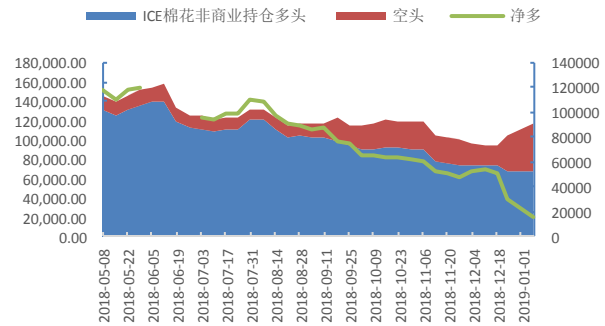
数据来源: wind、国都期货研究所

图3 郑棉纱主力



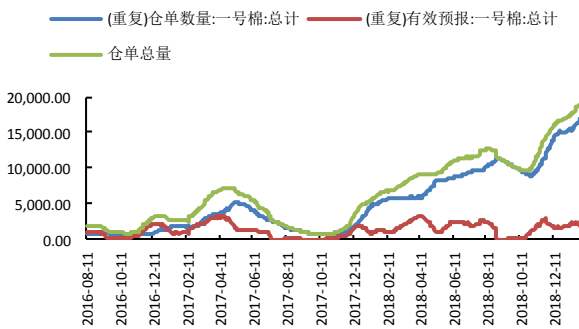
数据来源: wind、国都期货研究所

图4 ICE 棉持仓



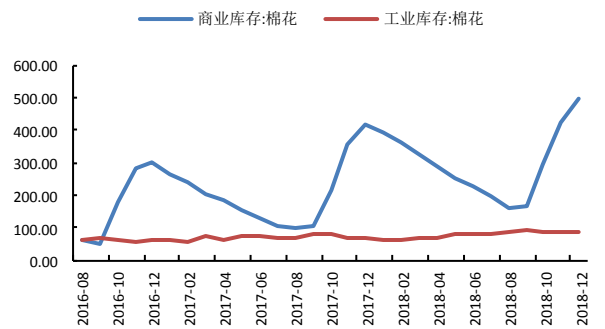
数据来源: wind、国都期货研究所

图5 郑棉仓单



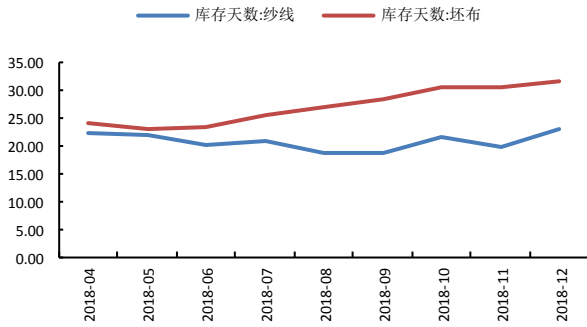
数据来源: wind、国都期货研究所

图6 棉花库存



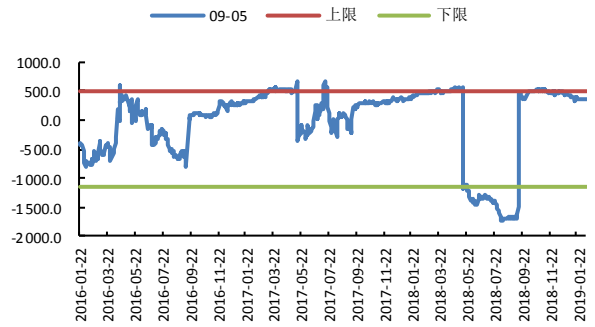
数据来源: wind、国都期货研究所

图7 棉纱、坯布库存



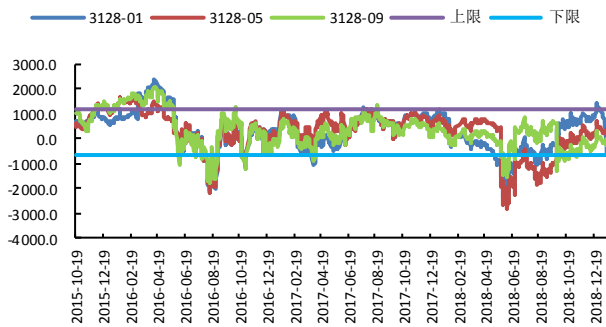
数据来源: wind、国都期货研究所

图8 CF9-5 合约价差



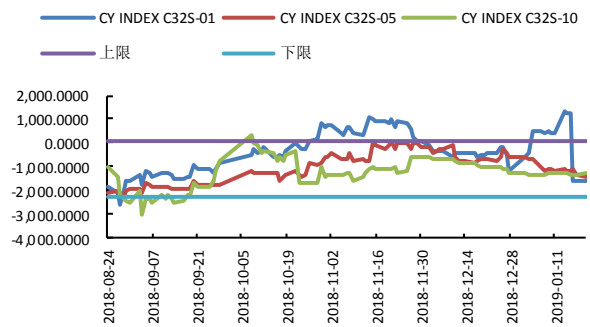
数据来源: wind、国都期货研究所

图9 棉花基差



数据来源: wind、国都期货研究所

图10 棉纱基差



数据来源: wind、国都期货研究所

### 分析师简介

赵睿，国都期货研究所棉花期货分析师，金融硕士学历。擅长基本面分析，对棉花产业链有丰富的研究经验。

### 国都期货研究所简介

国都期货研究所拥有一支由多名博士、硕士组成的高水平研究团队，成员来自澳洲国立大学、中国人民大学等海内外一流名校，具有丰富的衍生品投资经验，一直坚守“贴近市场、客观分析、独立判断、创造价值”的核心理念，为机构客户、产业客户提供研究分析、交易咨询、产品设计、风险管理等专业服务。本土智慧，全球视野，国都期货研究所始终与投资者在一起，携手共赢。

### 免责声明

如果您对本报告有任何意见或建议，请致信于国都信箱(yffwb@guodu.cc)，欢迎您及时告诉我们您对本刊的任何想法！

本刊所有信息均建立在可靠的资料来源基础上。我们力求能为您提供精确的数据，客观的分析和全面的观点。但我们必须声明，对所有信息可能导致的任何损失概不负责。

本报告并不提供量身定制的投资建议。报告的撰写并未虑及读者的具体财务状况及目标。国都期货研究团队建议投资者应独立评估特定的投资和战略，并鼓励投资者征求专业财务顾问的意见。具体的投资或战略是否恰当取决于投资者自身的状况和目标。

版权声明：（c）本报告版权为国都期货有限公司所有。本刊所含文字、数据和图表未经国都期货有限公司书面许可，任何人不得以电子、机械、影印、录音或其他任何形式复制、传播或存储于任何检索系统。未经许可，复制本刊任何内容皆属违反版权法行为，可能将受到法律起诉，并承担与之相关的所有损失赔偿和法律费用。涉及版权的所有问题请垂询：010-64000083。