

ICE 棉价补涨 郑棉箱体震荡

关注度：★★80.30★

行情回顾

2月21日，郑棉主力1905报收15300（-90，-0.58%），夜盘报15345元/吨。ICE棉花主力报74.03（1.90，2.63%）美分/磅。棉纱主力1905报收24530（-40，-0.16%），夜盘报24520元/吨。

现货市场报价上涨，中国棉花价格指数328价格15493（8）元/吨。国际棉价略有上涨，cotlookA指数价格80.05（0.25）美分/磅。纱线价格稳中趋涨，CY INDEX C32S价格23130（0.02%）元/吨。进口棉纱小幅回升，cotlook棉纱指数124.95（0.00%）美分/磅。

基本面概况

库存方面。21日，仓单量总计19214（13）手，仓单折皮棉76.86万吨。12月份商业库存484.86（-2.23%）万吨，工业库存85.36（-1.91%）万吨，高量库存仍压制盘面。

供需方面。下游市场购销清淡，纱线和坯布库存均处历年高位。棉纱生产利润偏低，随着棉价企稳回升，纺企尝试抬高报价。20日，棉纱现货加工利润588（-4）元/吨。12月，纱线库存21.90（-4.66%）天，坯布库存31.98（1.72%）天。

今日消息

1. 安徽纺织厂全面复工，纯棉纱报价上调

据中国棉花网，元宵节已过，安徽省大小纺织厂也全面复工。几家大型纺织厂在2月7日即春节长假结束后第一个工作日就开始正常生产，多数中小型纺织厂在元宵节前陆续复工，个别的小微企业也在正月十六投入生产。据了解，大中型纺织厂因工人流失导致开机率较节前有所下降，最多只能恢复节前70%产能，而小微企业因坐落在乡村，易招收返乡就业农民工，开机率普遍较高，甚至好于节前水平。

随着生产逐步恢复，纺织厂购销逐渐转为正常状态。节后棉花期货价格逐步抬高带动了轧花厂皮棉价格上调，加上不少纺织厂为留住工人又增

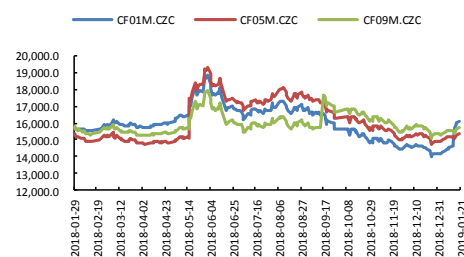
报告日期

2019-02-22

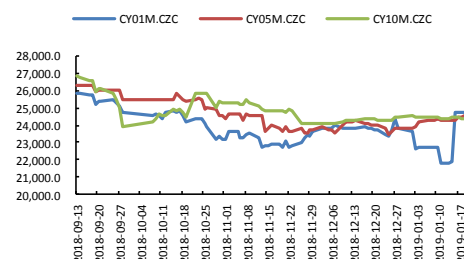
期货行情

	收盘价	涨跌
CF1909	15740	-0.35%
CF2001	16070	-0.22%
CF1905	15300	-0.58%
NYBOT 棉	72.13	-0.14%
CY1910	24355	0.00%
CY1909	25150	0.00%
CY1905	24530	-0.16%

郑棉



郑棉纱



研究所

赵睿

电话：010-84183058

邮件：zhaorui@guodu.cc

从业资格号：F3048102

棉花现货市场价格

加了工人工资,因此多数纺织厂目前40支普梳纯棉纱报价在23600-23800元/吨,较节前上涨100-200元/吨。但由于下游织布厂尚在逐步复工之中,对棉纱需求欠佳,同时下游对纺织厂棉纱提价尚在讨价还价,当前棉纱实际成交量仍没有达到高位。

2. 农业农村部: 力争将棉花面积稳定在5000万亩

农业农村部办公厅印发《2019年种植业工作要点》,要求:力争将棉花面积稳定在5000万亩、糖料面积稳定在2300万亩左右;全年新增高标准农田8000万亩以上,到2020年确保建成8亿亩高标准农田等。

3. 中国棉花周转库存报告: 截止1月周转库存量增幅大幅减缓

据中国棉花协会棉花物流分会对全国18个省市的186家棉花交割和监管仓库的调查数据显示:1月底,全国棉花周转库存总量约436.35万吨,较上月增加4.8万吨,增幅1.1%;增幅环比下降21.1%。其中新疆区内42家仓库商品棉周转库存为393.61万吨;环比增加9.57万吨,同比增加85.37万吨;内地商品棉周转库存42.74万吨,环比减少4.77万吨,含新疆棉34.3万吨,已通关进口棉2.2万吨,地产棉6.24万吨。

事件关注

原定3月2日中美贸易谈判期限即将到来,关注中美第七轮贸易谈判结果。

2月22日,USDA将发布截至1月10日、17日、24日、31日和截至2月7日、14日的全部出口数据。

操作建议

节后企业已基本恢复生产,需求依旧未有明显改善,企业消化库存为主。纺企尝试提高报价,实际成交情况一般。国内棉价止跌企稳,内外棉价差扩大,进口棉优势较大。棉纱利润偏低,受市场压力,利润可能继续压缩。期货价格上涨使仓单增加,套保盘继续施压。ICE棉价跳升至两周高位,可能带动国内期价偏强震荡。中美贸易谈判不断兑现预期,棉价后市或将面临调整。短中期来看,棉市承压,14700-15700区间震荡。

		价格	5日环比涨跌
国内现货	平均	15530.00	0.00%
	新疆	15580.00	0.00%
	浙江	15370.00	0.00%
	山东	15550.00	-0.26%
	河北	15400.00	0.00%
	河南	15480.00	0.19%
	湖北	15420.00	0.00%
	江苏	15600.00	0.26%
	安徽	15120.00	-0.13%
	重庆	15630.00	0.00%
棉花	外棉	美国陆地棉	66.18 0.30%
	印度Shankar-6	41700.00	-1.18%
指数	cotlookA	79.95	-2.26%
	CC INDEX 328	15488	-0.09%
	CC INDEX 527	14537	-0.10%
	CC INDEX 229	15975	-0.02%
港口	FC INDEX M	80.85	-2.53%
	FC INDEX M 1%	13590	-2.49%
	FC INDEX M 滑准税	14902	-1.53%
替代品	黏胶短纤	13450.00	0.37%
	涤纶短纤	8850.00	0.00%
国内现货	全棉纱JC40S	26500.00	0.00%
	全棉纱JC32S	25450.00	0.00%
	全棉纱JC21S	24450.00	0.00%
	全棉纱C40S	23700.00	0.00%
	全棉纱C32S	22600.00	0.00%
	全棉纱C21S	21600.00	0.00%
	全棉纱OEC10S	14150.00	0.00%
	cotlook棉纱指数	124.95	-0.42%
	CY INDEX OEC10S	14190	0.00%
	CY INDEX C32S	23120	0.00%
棉纱	指数	CY INDEX JC40S	26430 0.00%
	全棉纱	14190	0.00%
进口棉纱	印度OEC10S	14560.00	0.00%
	印度C21S	21300.00	0.00%
	印度C32S	22610.00	0.00%
	印度JC32S	25030.00	0.00%
替代品	巴基斯坦C21S	20680.00	0.00%
	人棉纱	18450.00	0.65%
	纯涤纱	13600.00	1.12%

一、相关图表

图1 郑棉主力



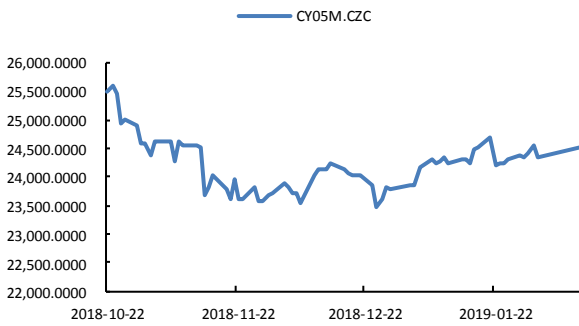
数据来源: wind、国都期货研究所

图2 ICE 2号棉



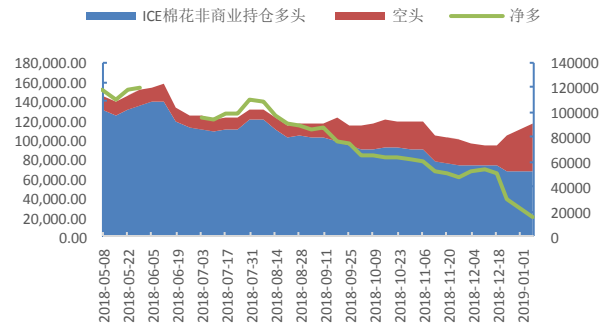
数据来源: wind、国都期货研究所

图3 郑棉纱主力



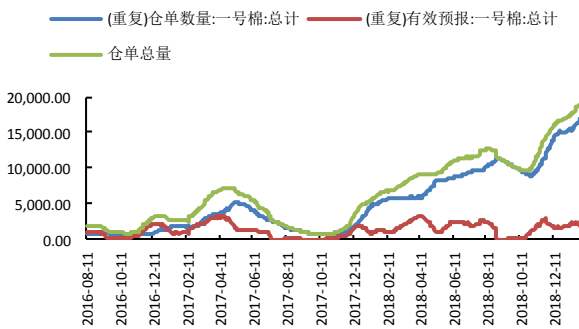
数据来源: wind、国都期货研究所

图4 ICE 棉持仓



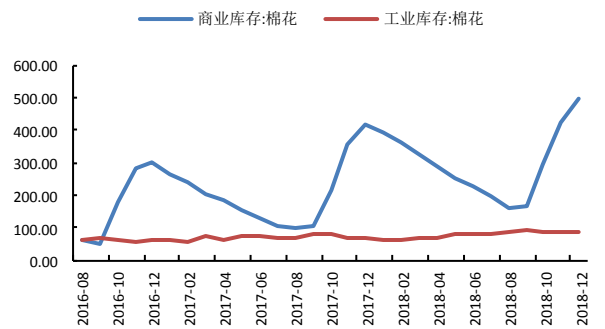
数据来源: wind、国都期货研究所

图5 郑棉仓单



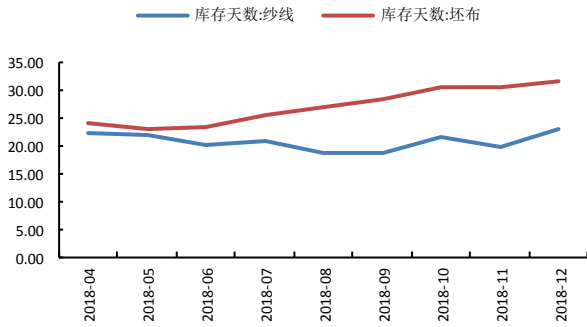
数据来源: wind、国都期货研究所

图6 棉花库存



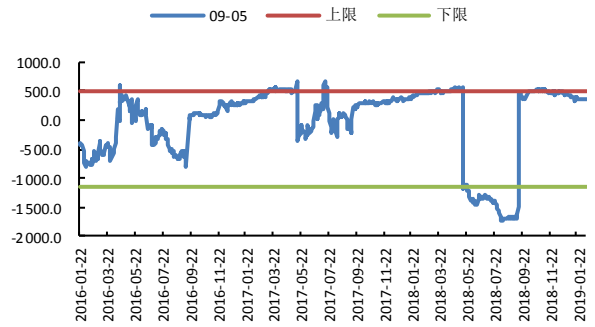
数据来源: wind、国都期货研究所

图7 棉纱、坯布库存



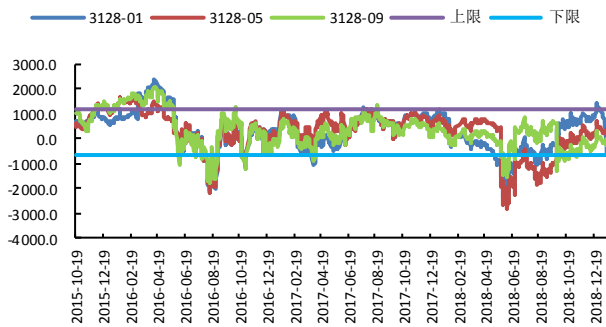
数据来源: wind、国都期货研究所

图8 CF9-5 合约价差



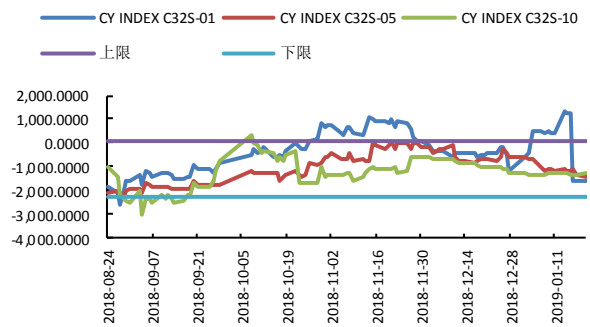
数据来源: wind、国都期货研究所

图9 棉花基差



数据来源: wind、国都期货研究所

图10 棉纱基差



数据来源: wind、国都期货研究所

分析师简介

赵睿，国都期货研究所棉花期货分析师，金融硕士学历。擅长基本面分析，对棉花产业链有丰富的研究经验。

国都期货研究所简介

国都期货研究所拥有一支由多名博士、硕士组成的高水平研究团队，成员来自澳洲国立大学、中国人民大学等海内外一流名校，具有丰富的衍生品投资经验，一直坚守“贴近市场、客观分析、独立判断、创造价值”的核心理念，为机构客户、产业客户提供研究分析、交易咨询、产品设计、风险管理等专业服务。本土智慧，全球视野，国都期货研究所始终与投资者在一起，携手共赢。

免责声明

如果您对本报告有任何意见或建议，请致信于国都信箱(yffwb@guodu.cc)，欢迎您及时告诉我们您对本刊的任何想法！

本刊所有信息均建立在可靠的资料来源基础上。我们力求能为您提供精确的数据，客观的分析和全面的观点。但我们必须声明，对所有信息可能导致的任何损失概不负责。

本报告并不提供量身定制的投资建议。报告的撰写并未虑及读者的具体财务状况及目标。国都期货研究团队建议投资者应独立评估特定的投资和战略，并鼓励投资者征求专业财务顾问的意见。具体的投资或战略是否恰当取决于投资者自身的状况和目标。

版权声明：(c) 本报告版权为国都期货有限公司所有。本刊所含文字、数据和图表未经国都期货有限公司书面许可，任何人不得以电子、机械、影印、录音或其他任何形式复制、传播或存储于任何检索系统。未经许可，复制本刊任何内容皆属违反版权法行为，可能将受到法律起诉，并承担与之相关的所有损失赔偿和法律费用。涉及版权的所有问题请垂询：010-64000083。