

| | | | | | | | | |
|----|----|-------|------|---|---|---|---|----|
| 豆粕 | 观望 | M1801 | 5月2日 | - | - | - | - | 观望 |
|----|----|-------|------|---|---|---|---|----|

巴西大豆完成播种 83%

关注度：★★★

行情回顾

| 行情数据 | | | | | | 交易日: 2017/11/24 | |
|------|-----------|-------|-----|--------|----------|-----------------|---------|
| 品种 | 收盘价 | 涨跌 | 涨跌幅 | 持仓量 | 成交量 | 成交持仓比 | |
| 内盘 | M1801 | 2911 | 3 | 0.10% | 1108290 | 244470 | 0.221 |
| | M1809 | 2832 | -5 | -0.18% | 151826 | 18634 | 0.123 |
| | M1805 | 2842 | 2 | 0.07% | 1592312 | 385232 | 0.242 |
| 外盘 | CBOT 1801 | 997.0 | 0.0 | 0.00% | 318586.0 | 0.0 | 0.000 |
| | CBOT 1711 | 0.0 | 0.0 | 0.00% | 0.0 | 0.0 | #DIV/0! |

现货市场

| 43%蛋白豆粕各地区现货价格 | | | | 2017-11-23 | |
|----------------|-----|------|---------|------------|--|
| 区域 | 地区 | | 43%蛋白豆粕 | 涨跌 | |
| 东北区 | 和龙江 | 哈尔滨 | 3000 | 0 | |
| | 吉林 | 四平 | 3150 | 0 | |
| | 辽宁 | 沈阳 | 3000 | 0 | |
| 大连 | | 3170 | 0 | | |
| 华东区 | 山东 | 济宁 | 3200 | 0 | |
| | | 日照 | 3020 | 20 | |
| | | 烟台 | 3080 | 60 | |
| | 江苏 | 南京 | 2950 | 0 | |
| | | 连云港 | 3080 | 60 | |
| | | 张家港 | 3000 | 20 | |
| 浙江 | 宁波 | 2950 | 0 | | |
| 华北区 | 天津 | 天津 | 3070 | 0 | |
| | 河北 | 秦皇岛 | 3050 | 0 | |
| 华南区 | 广东 | 东莞 | 3060 | 0 | |
| | 广西 | 防城 | 3090 | 30 | |
| 中西部 | 河南 | 周口 | 3140 | 40 | |
| | 陕西 | 西安 | 3130 | 0 | |
| | 安徽 | 合肥 | 3050 | 0 | |
| | 湖南 | 长沙 | 3150 | 0 | |

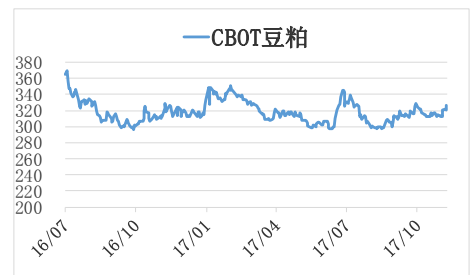
策略跟踪

| 品种 | 建议 | 合约 | 进场日期 | 进场点位 | 止损点位 | 止盈点位 | 目标点位 | 备注 |
|----|----|-------|------|------|------|------|------|----|
| 豆粕 | 观望 | M1801 | 5月2日 | - | - | - | - | 观望 |

报告日期

2017-11-27

主力合约



研究所

杨润泽

从业资格号: F3030761

电话: 010-84183058

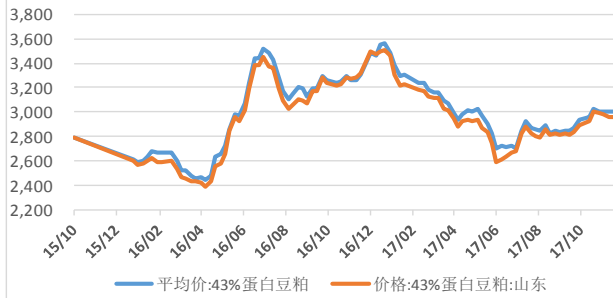
邮箱: yangrunze@guodu.cc

一、行情观点

| 品种 | 资讯 | 观点 | 展望 | 操作建议 |
|----|---|--|----------------------|--|
| 豆粕 | <p>1、 咨询机构AgRural周五在一份声明中称，巴西大豆农户已经播种的大豆占2017/18年度预估播种面积的84%，较前一周提高11%，因降雨重现。</p> <p>AgRural称，主要种植区的大豆播种大多接近完成，包括中西部的戈亚斯州，该州大豆播种一度落后于其它州，因播种季节开始时天气干燥。</p> <p>该咨询机构称，去年这个时候，大豆播种完成83%，五年同期均值为79%。</p> <p>AgRural预估巴西今年大豆播种总面积将达到3,465万公顷。</p> <p>2、 布宜诺斯艾利斯11月24日消息：布宜诺斯艾利斯谷物交易所发布的周度报告称，截至11月22日的一周，阿根廷2017/18年度大豆播种进度提高到34%，比一周前提高了10.2个百分点。</p> <p>该交易所预计2017/18年度大豆播种面积为1810万公顷，这也将是大豆播种面积连续第三年下降，因为农户转播玉米和小麦。</p> <p>2015年底，马克里总统废除了小麦和玉米的出口关税。</p> <p>3、 温尼伯湖11月24日消息，加拿大油籽加工商协会（COPA）发布的油籽周度压榨数据显示，截至2017年11月22日的一周，加拿大的大豆压榨量为32,309吨，比一周前的50,909吨减少36.5%。</p> <p>本年度迄今的大豆压榨量为574,478吨，去年同期为629,373吨。</p> <p>本周大豆加工厂的产能利用率为49.1%，上周77.4%；本年度迄今为57.6%，去年同期为62.5%。</p> <p>4、</p> | <p>豆粕主力合约M1801上一交易日报收2911，涨跌3，涨跌幅0.10%，持仓1108290成交量244470，成交持仓比0.221。随着美豆收割临近结束，供给方面影响因素逐渐减弱，市场关注热点转向市场需求方面，整体市场处于易涨难跌的态势之中。需求端主要关注中国方面需求，结合近期特朗普访华事件，关注农产品方面的信息。中长期来看，我们认为前期积累国内买豆较多，年末需求的预期未必能达到市场的期望值，市场震荡偏弱。</p> | <p>短期偏空，中期关注天气炒作</p> | <p>趋势：M1801观望观望；进场日期5月2日进场点位-止损点位-</p> |

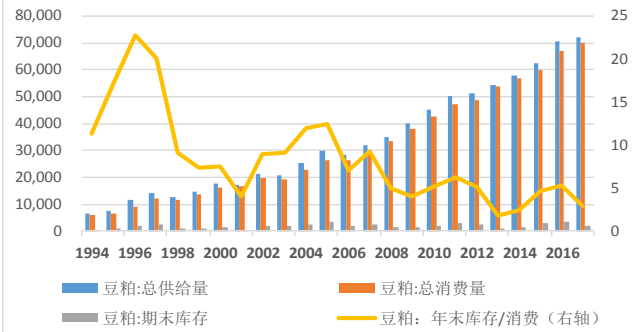
二、市场监测

图1 豆粕现货价格走势



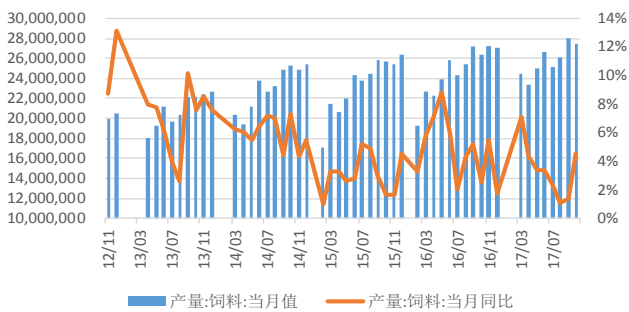
数据来源: Wind、国都期货研究所

图2 中国豆粕供需平衡表



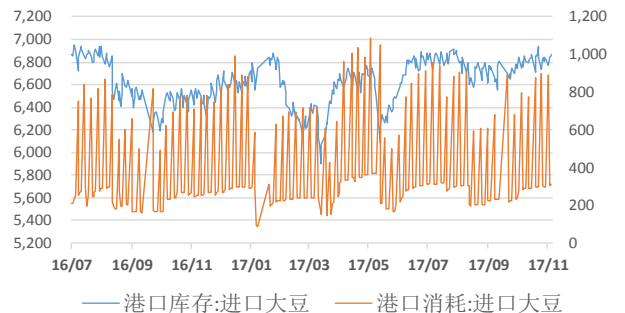
数据来源: Wind、国都期货研究所

图3 国内饲料月度产量



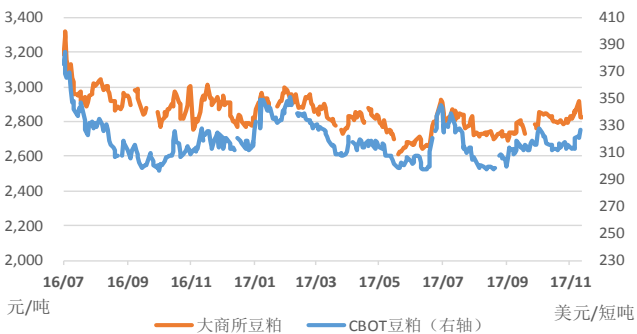
数据来源: Wind、国都期货研究所

图4 进口大豆港口库存



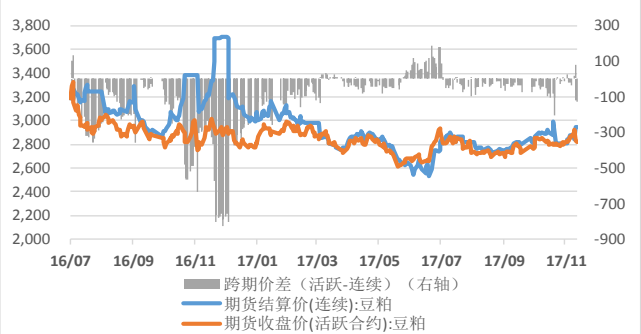
数据来源: Wind、国都期货研究所

图5 内外盘豆粕活跃价格走势



数据来源: Wind、国都期货研究所

图6 国内豆粕跨期价差



数据来源: Wind、国都期货研究所

分析师简介

杨润泽，国都期货研究所农产品期货分析师，美国斯蒂文斯理工学院管理学硕士，中央财经大学经济学学士。

国都期货研究所简介

国都期货研究所拥有一支由多名博士、硕士组成的高水平研究团队，成员来自澳洲国立大学、中国人民大学等海内外一流名校，具有丰富的衍生品投资经验，一直坚守“贴近市场、客观分析、独立判断、创造价值”的核心理念，为机构客户、产业客户提供研究分析、交易咨询、产品设计、风险管理等专业服务。本土智慧，全球视野，国都期货研究所始终与投资者在一起，携手共赢。

免责声明

如果您对本报告有任何意见或建议，请致信于国都信箱(yfb@guodu.cc)，欢迎您及时告诉我们您对本刊的任何想法！

本刊所有信息均建立在可靠的资料来源基础上。我们力求能为您提供精确的数据，客观的分析和全面的观点。但我们必须声明，对所有信息可能导致的任何损失概不负责。

本报告并不提供量身定制的投资建议。报告的撰写并未虑及读者的具体财务状况及目标。国都期货研究团队建议投资者应独立评估特定的投资和战略，并鼓励投资者征求专业财务顾问的意见。具体的投资或战略是否恰当取决于投资者自身的状况和目标。

版权声明：(c) 本报告版权为国都期货有限公司所有。本刊所含文字、数据和图表未经国都期货有限公司书面许可，任何人不得以电子、机械、影印、录音或其他任何形式复制、传播或存储于任何检索系统。未经许可，复制本刊任何内容皆属违反版权法行为，可能将受到法律起诉，并承担与之相关的所有损失赔偿和法律费用。涉及版权的所有问题请垂询：010-64000083。