

天气市，关注美豆天气

关注度：★★★

报告日期 2017-07-14

行情回顾

| 行情数据 | | | | | 交易日: 2017/07/13 | | |
|------|-----------|-------|-------|--------|-----------------|---------|-------|
| 品种 | 收盘价 | 涨跌 | 涨跌幅 | 持仓量 | 成交量 | 成交持仓比 | |
| 内盘 | M1705 | 2849 | -68 | -2.33% | 1608410 | 1543238 | 0.959 |
| | M1709 | 2876 | -72 | -2.44% | 1098158 | 686248 | 0.625 |
| | M1801 | 2808 | -62 | -2.16% | 160266 | 55324 | 0.345 |
| 外盘 | CBOT 1708 | 970.3 | -50.5 | -4.95% | 99870.0 | 58274.0 | 0.583 |
| | CBOT 1709 | 979.3 | -46.0 | -4.49% | 48214.0 | 26839.0 | 0.557 |

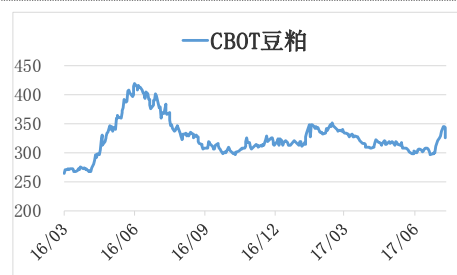
现货市场

| 43%蛋白豆粕各地区现货价格 | | | | 2017-07-13 | |
|----------------|-----|------|---------|------------|--|
| 区域 | 地区 | | 43%蛋白豆粕 | 涨跌 | |
| 东北区 | 和龙江 | 哈尔滨 | 2900 | 0 | |
| | 吉林 | 四平 | 2950 | 0 | |
| | 辽宁 | 沈阳 | 3000 | 0 | |
| 大连 | | 3010 | -50 | | |
| 华东区 | 山东 | 济宁 | 3000 | 0 | |
| | | 日照 | 2900 | -50 | |
| | | 烟台 | 2880 | -60 | |
| | 江苏 | 南京 | 2920 | -40 | |
| | | 连云港 | 2880 | -60 | |
| | | 张家港 | 2900 | -50 | |
| 浙江 | 宁波 | 2900 | -50 | | |
| 华北区 | 天津 | 天津 | 2940 | -50 | |
| | 河北 | 秦皇岛 | 2920 | -80 | |
| 华南区 | 广东 | 东莞 | 2860 | -100 | |
| | 广西 | 防城 | 2900 | -60 | |
| 中西部 | 河南 | 周口 | 2940 | -60 | |
| | 陕西 | 西安 | 3040 | -40 | |
| | 安徽 | 合肥 | 2900 | 0 | |
| | 湖南 | 长沙 | 2950 | -50 | |

策略跟踪

| 品种 | 建议 | 合约 | 进场日期 | 进场点位 | 止损点位 | 止盈点位 | 目标点位 | 备注 |
|----|----------|-------|------|------|------|------|------|----|
| 豆粕 | 观望 观望 | M1709 | 5月2日 | - | - | - | - | 观望 |

主力合约



研究所

杨润泽

从业资格号: F3030761

电话: 010-84183058

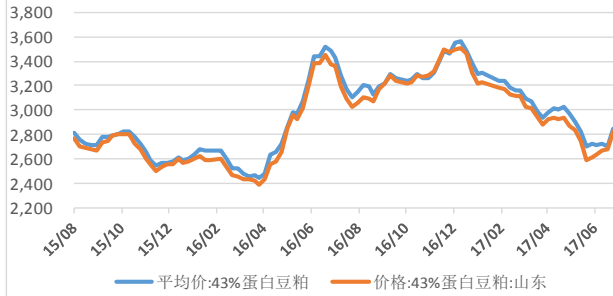
邮箱: yangrunze@guodu.cc

一、行情观点

| 品种 | 资讯 | 观点 | 展望 | 操作建议 |
|----|--|--|----------------------|--|
| 豆粕 | <p>1、华盛顿7月12日消息，美国农业部（USDA）周三公布的7月供需报告显示，全球2017/2018年度大豆年末库存预估升至9,353万吨，高于市场预估的9,214万吨，6月报告预估为9,222万吨。</p> <p>全球2016/2017年度大豆年末库存预估为9,478万吨，6月预估为9,321万吨。</p> <p>2、外媒7月12日消息：巴西农业咨询机构Safras e Mercado公司发布的报告称，截至7月7日，巴西大豆种植户已经售出67%的2016/17年度大豆，低于去年同期的销售比例82%，也低于过去五年同期均值80%。</p> <p>2016/17年度巴西大豆收获刚刚结束，产量创下历史新高。Safras预计大豆产量为1.134亿吨，其中7630万吨已经售出。外媒6月27日消息：乌拉圭农户对2016/17年度大豆作物收成非常满意，这与2015/16年度令人失望的收成形成鲜明的对比。</p> <p>3、圣保罗7月4日消息：据巴西植物油行业协会（ABIOVE）发布的最新供需数据显示，2016/17年度巴西大豆产量预计为1.132亿吨，高于上月预测的1.125亿吨。</p> <p>圣保罗7月4日消息：据巴西植物油行业协会（ABIOVE）发布的最新供需数据显示，2016/17年度巴西大豆出口量预计达到6300万吨，相比之下，上年为5160万吨。</p> | <p>豆粕主力合约M1709上一交易日收2876，涨跌-72，涨跌幅-2.44%，持仓1098158成交量686248，成交持仓比0.625。当前美豆属于天气市行情。美豆结束播种进入生长期，近期关注天气因素是否有异动。基本上，国际市场整体供需的利空消息已被市场消化，关注热点在天气炒作是否兑现预期。国际热点主要在巴西政治危机问题，国内方面主要关注大豆到港量。短期内市场受美豆生长、天气因素形象，中长期看丰产预期是否会因为天气因素或其他因素导致预期落空。</p> | <p>短期偏空，中期关注天气炒作</p> | <p>趋势：M1709观望观望；进场日期5月2日进场点位-止损点位-</p> |

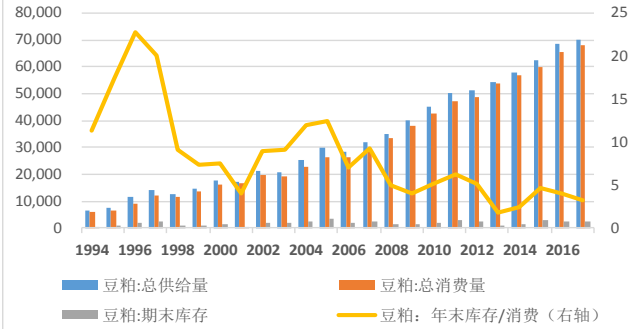
二、市场监测

图1 豆粕现货价格走势



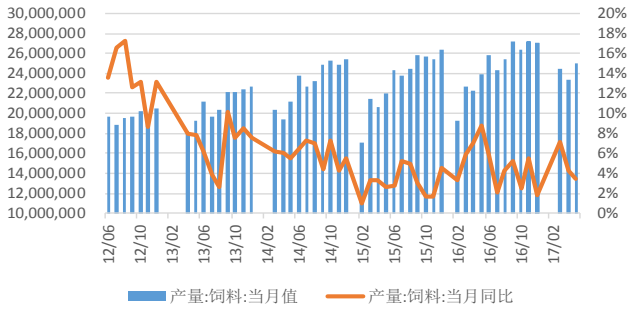
数据来源: Wind、国都期货研究所

图2 中国豆粕供需平衡表



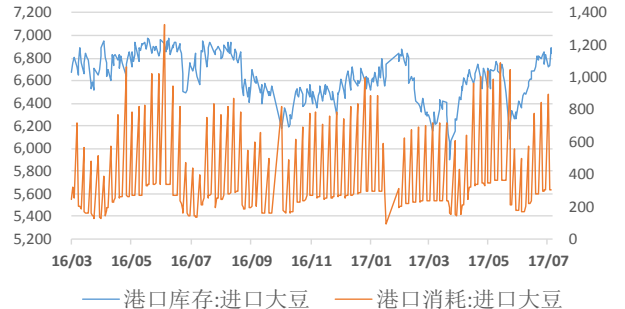
数据来源: Wind、国都期货研究所

图3 国内饲料月度产量



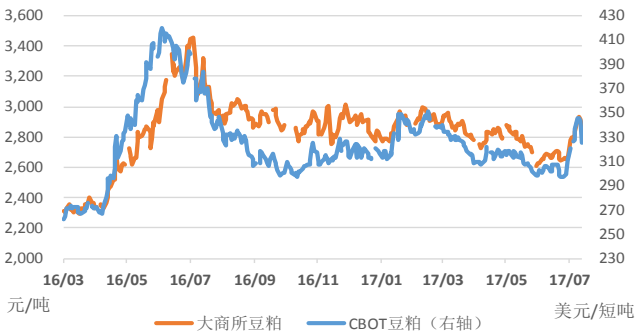
数据来源: Wind、国都期货研究所

图4 进口大豆港口库存



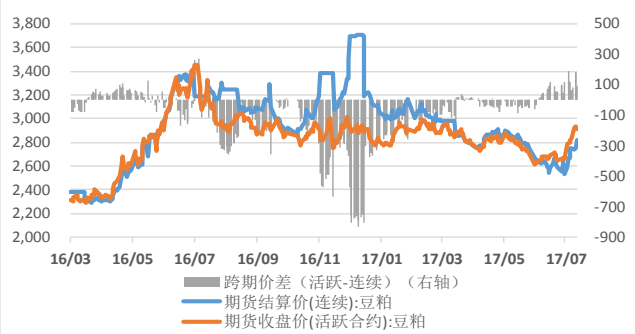
数据来源: Wind、国都期货研究所

图5 内外盘豆粕活跃价格走势



数据来源: Wind、国都期货研究所

图6 国内豆粕跨期价差



数据来源: Wind、国都期货研究所

分析师简介

杨润泽，国都期货研究所农产品期货分析师，美国斯蒂文斯理工学院管理学硕士，中央财经大学经济学学士。

国都期货研究所简介

国都期货研究所拥有一支由多名博士、硕士组成的高水平研究团队，成员来自澳洲国立大学、中国人民大学等海内外一流名校，具有丰富的衍生品投资经验，一直坚守“贴近市场、客观分析、独立判断、创造价值”的核心理念，为机构客户、产业客户提供研究分析、交易咨询、产品设计、风险管理等专业服务。本土智慧，全球视野，国都期货研究所始终与投资者在一起，携手共赢。

免责声明

如果您对本报告有任何意见或建议，请致信于国都信箱(yfb@guodu.cc)，欢迎您及时告诉我们您对本刊的任何想法！

本刊所有信息均建立在可靠的资料来源基础上。我们力求能为您提供精确的数据，客观的分析和全面的观点。但我们必须声明，对所有信息可能导致的任何损失概不负责。

本报告并不提供量身定制的投资建议。报告的撰写并未虑及读者的具体财务状况及目标。国都期货研究团队建议投资者应独立评估特定的投资和战略，并鼓励投资者征求专业财务顾问的意见。具体的投资或战略是否恰当取决于投资者自身的状况和目标。

版权声明：(c) 本报告版权为国都期货有限公司所有。本刊所含文字、数据和图表未经国都期货有限公司书面许可，任何人不得以电子、机械、影印、录音或其他任何形式复制、传播或存储于任何检索系统。未经许可，复制本刊任何内容皆属违反版权法行为，可能将受到法律起诉，并承担与之相关的所有损失赔偿和法律费用。涉及版权的所有问题请垂询：010-64000083。