

USDA 报告中性偏空

关注度: ★★★

报告日期

2017-06-12

行情回顾

| 行情数据 | | | | | 交易日: 2017/06/09 | | |
|------|-----------|-------|------|--------|-----------------|---------|-------|
| 品种 | 收盘价 | 涨跌 | 涨跌幅 | 持仓量 | 成交量 | 成交持仓比 | |
| 内盘 | M1705 | 2686 | 7 | 0.26% | 2584416 | 1054008 | 0.408 |
| | M1709 | 2721 | 6 | 0.22% | 649292 | 135558 | 0.209 |
| | M1801 | 2681 | 3 | 0.11% | 75616 | 14112 | 0.187 |
| 外盘 | CBOT 1707 | 305.8 | -0.3 | -0.10% | 154433.0 | 72073.0 | 0.467 |
| | CBOT 1708 | 307.3 | -0.4 | -0.13% | 41285.0 | 19985.0 | 0.484 |

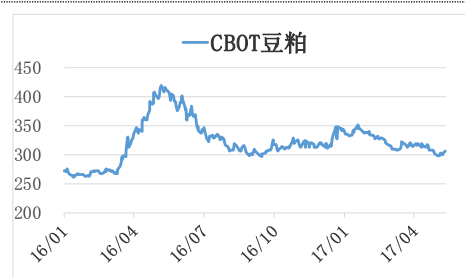
现货市场

| 43%蛋白豆粕各地区现货价格 | | | | 2017-06-09 | |
|----------------|-----|------|---------|------------|--|
| 区域 | 地区 | | 43%蛋白豆粕 | 涨跌 | |
| 东北区 | 和龙江 | 哈尔滨 | 2800 | 0 | |
| | 吉林 | 四平 | 2860 | 0 | |
| | 辽宁 | 沈阳 | 2800 | 0 | |
| 大连 | | 2880 | 20 | | |
| 华东区 | 山东 | 济宁 | 2700 | 0 | |
| | | 日照 | 2620 | 50 | |
| | | 烟台 | 2710 | 20 | |
| | 江苏 | 南京 | 2680 | 0 | |
| | | 连云港 | 2720 | 30 | |
| | | 张家港 | 2700 | 30 | |
| 浙江 | 宁波 | 2720 | 0 | | |
| 华北区 | 天津 | 天津 | 2750 | 20 | |
| | 河北 | 秦皇岛 | 2760 | 20 | |
| 华南区 | 广东 | 东莞 | 2730 | 30 | |
| | 广西 | 防城 | 2750 | 50 | |
| 中西部 | 河南 | 周口 | 2720 | 0 | |
| | 陕西 | 西安 | 2820 | 0 | |
| | 安徽 | 合肥 | 2750 | 0 | |
| | 湖南 | 长沙 | 2730 | 0 | |

策略跟踪

| 品种 | 建议 | 合约 | 进场日期 | 进场点位 | 止损点位 | 止盈点位 | 目标点位 | 备注 |
|----|----------|-------|------|------|------|------|------|----|
| 豆粕 | 观望 观望 | M1709 | 5月2日 | - | - | - | - | 观望 |

主力合约



研究所

杨润泽

从业资格号: F3030761

电话: 010-84183058

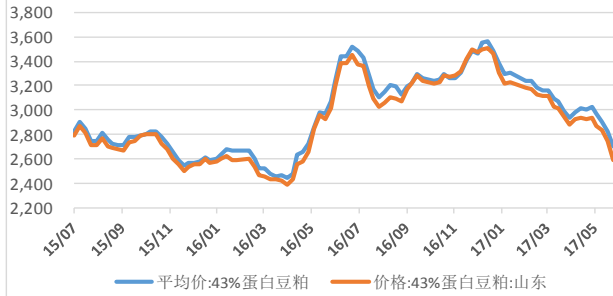
邮箱: yangrunze@guodu.cc

一、行情观点

| 品种 | 资讯 | 观点 | 展望 | 操作建议 |
|----|---|--|----------------------|--|
| 豆粕 | <p>1、6月10日USDA报告：2017/18年度美豆单产48蒲式耳产量42.55亿蒲不变，期末库存4.95亿蒲高于预期的4.85，全球大豆期末库存9222万吨高于预期的8944万吨；16/17年度期末库存4.5亿蒲高于预期的4.33亿蒲，巴西大豆产量11400万吨高于预期的11230万吨，阿根廷大豆产量5780万吨高于预期的5740万吨，报告中性偏空。</p> <p>2、圣保罗6月7日消息：巴西政府发布的出口统计数据 displays，2017年5月份巴西的大豆制成品出口量均低于上年同期。</p> <p>5月份巴西豆粕出口量为163万吨，高于4月份的133万吨，但是低于上年同期的193万吨。</p> <p>3、布宜诺斯艾利斯6月6日消息：阿根廷贸易工会URGARA发布的声明称，阿根廷谷物质检人员从周一半夜开始举行三天的全国性罢工，质检人员罢工将会导致刚刚收获的大豆和玉米运输放慢，而每年此时正是出口最繁忙的季节。但罢工时间点与USDA报告时间重叠，市场关注点预计在USDA报告上。</p> | <p>豆粕主力合约M1709上一交易日收2721，涨跌6，涨跌幅0.22%，持仓649292成交量135558，成交持仓比0.209。巴西总统陷入贿赂案，抑制豆粕反弹，近期受美豆天气预期改善影响，美豆下跌。基本上，国际市场整体供需的利空消息已被市场消化，关注热点仍在在美豆播种和天气炒作因素。国际热点主要在巴西政治危机问题，国内利空方面主要是库存高、大豆到港量高。短期内市场偏空，USDA16/17结转库存超预期，17/18预期期末库存低于市场预估；短期受总统贿赂案影响，中长期受制于基本面供给压力。</p> | <p>短期偏空，中期关注天气炒作</p> | <p>趋势：M1709观望观望；进场日期5月2日进场点位-止损点位-</p> |

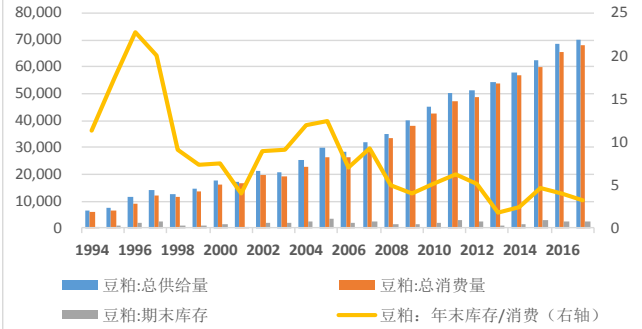
二、市场监测

图1 豆粕现货价格走势



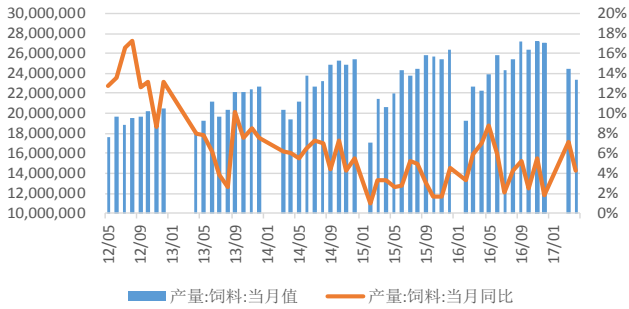
数据来源：Wind、国都期货研究所

图2 中国豆粕供需平衡表



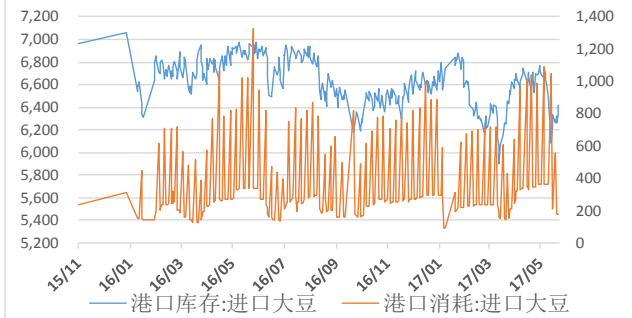
数据来源：Wind、国都期货研究所

图3 国内饲料月度产量



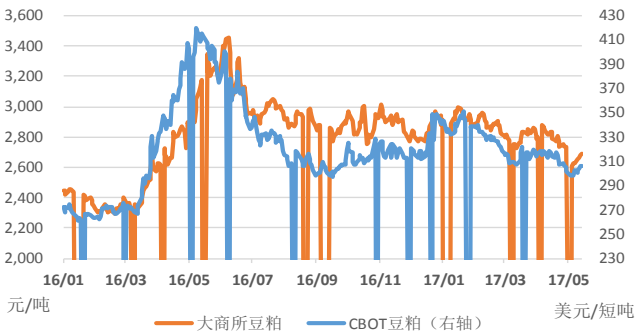
数据来源：Wind、国都期货研究所

图4 进口大豆港口库存



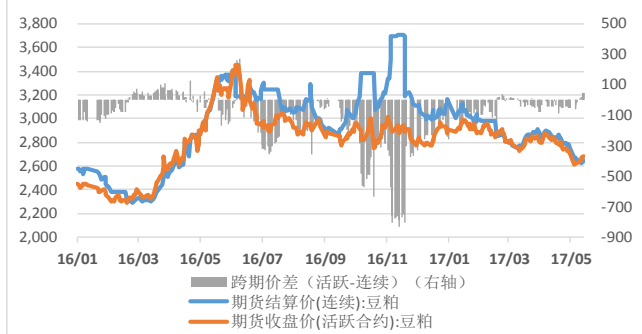
数据来源：Wind、国都期货研究所

图5 内外盘豆粕活跃价格走势



数据来源：Wind、国都期货研究所

图6 国内豆粕跨期价差



数据来源：Wind、国都期货研究所

分析师简介

杨润泽，国都期货研究所农产品期货分析师，美国斯蒂文斯理工学院管理学硕士，中央财经大学经济学学士。

国都期货研究所简介

国都期货研究所拥有一支由多名博士、硕士组成的高水平研究团队，成员来自澳洲国立大学、中国人民大学等海内外一流名校，具有丰富的衍生品投资经验，一直坚守“贴近市场、客观分析、独立判断、创造价值”的核心理念，为机构客户、产业客户提供研究分析、交易咨询、产品设计、风险管理等专业服务。本土智慧，全球视野，国都期货研究所始终与投资者在一起，携手共赢。

免责声明

如果您对本报告有任何意见或建议，请致信于国都信箱(yfb@guodu.cc)，欢迎您及时告诉我们您对本刊的任何想法！

本刊所有信息均建立在可靠的资料来源基础上。我们力求能为您提供精确的数据，客观的分析和全面的观点。但我们必须声明，对所有信息可能导致的任何损失概不负责。

本报告并不提供量身定制的投资建议。报告的撰写并未虑及读者的具体财务状况及目标。国都期货研究团队建议投资者应独立评估特定的投资和战略，并鼓励投资者征求专业财务顾问的意见。具体的投资或战略是否恰当取决于投资者自身的状况和目标。

版权声明：(c) 本报告版权为国都期货有限公司所有。本刊所含文字、数据和图表未经国都期货有限公司书面许可，任何人不得以电子、机械、影印、录音或其他任何形式复制、传播或存储于任何检索系统。未经许可，复制本刊任何内容皆属违反版权法行为，可能将受到法律起诉，并承担与之相关的所有损失赔偿和法律费用。涉及版权的所有问题请垂询：010-64000083。