

油脂油料周报—基本面弱势，油脂下跌趋势

油脂油料市场周度运行情况（8月15日-8月22日）

	上周收	最高	最低	本周收	上周变化	本周变化
CBOT大豆	1059.4	1067.2	1042.4	1049.6	-2.95%	-0.91%
BMD棕榈油	2115	2126	2030	2035	-6.08%	-3.74%
DCE豆油	6042	6062	5966	6048	-5.59%	0.1%
DCE豆粕	3198	3235	3170	3200	-3.33%	-0.06%
DCE棕榈油	5398	5396	5254	5280	-4.26%	-2.19%
CZCE菜粕	2387	2384	2336	2382	-4.94%	-0.21%
CZCE郑油	6112	6118	6128	6104	-5.45%	-0.13%

国都期货研发中心

分析师：鲁娟

执业编号：F0255509

电话：010-84183027

邮箱：lujuan@guodu.cc

分析师：阳洪

执业编号：F0295330

电话：010-84180307

邮箱：yanghong@guodu.cc

地址：北京市东城区东直门
南大街3号国华投资大厦10层

国都期货有限公司

网址：www.guodu.cc



【国都视点】

从产业链看：Pro Farmer田间作物巡查后报告显示，预计美国大豆单产料为45.35蒲式耳/亩，产量为38.12亿蒲式耳，略低于美国农业部45.4蒲式耳/亩和38.2亿蒲式耳的预估值，报告进一步夯实美国大豆丰产的基础。国内豆油库存增至近130万吨创纪录高位，棕榈油库存则因进口下降而回落至100万吨左右，总体来看，基本面压力仍较大。

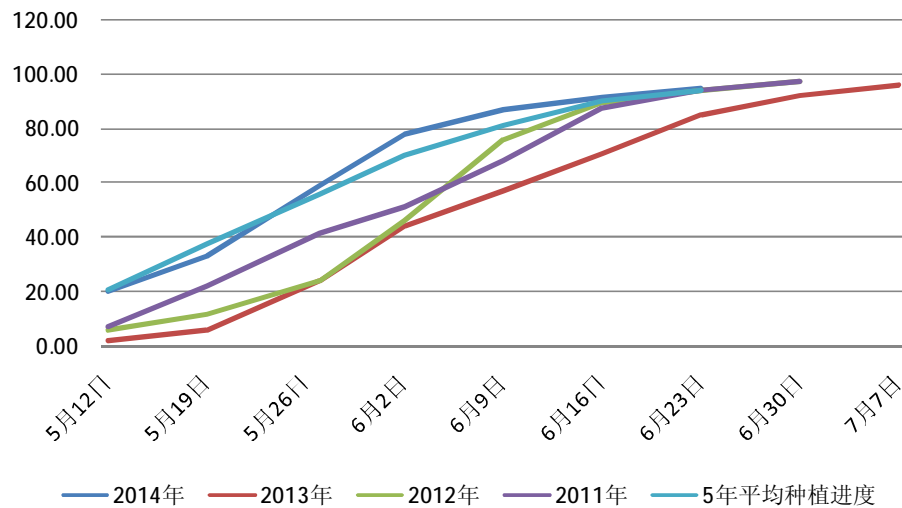
从资金面看：截至8月19日当周，CFTC大豆净多持仓较上周减少，表明资金对大豆看法偏空。CFTC豆油净多持仓较上周减少，已连续两周下降。

从技术上看：CBOT大豆、豆油以及 BMD棕榈油均跌破技术位，保持向下趋势不变。国内植物油亦保持下跌趋势，并创新低，豆粕则保持区间震荡整理，菜粕保持向下趋势。

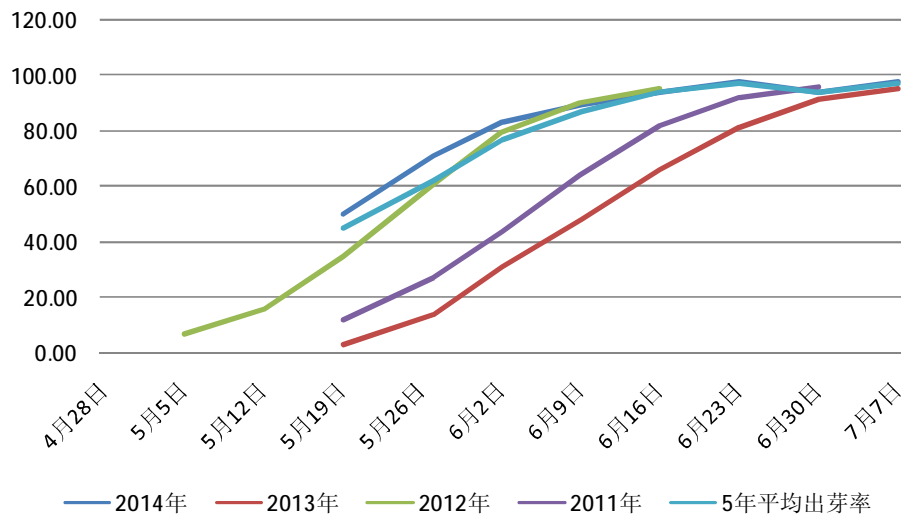
综合而言：豆类缺乏利多提振，基本面弱势未变，植物油技术上呈现空头，空单可持有，双粕中豆粕技术上略强，建议短线参与，菜粕轻仓短空。

产业链情况：美国大豆种植

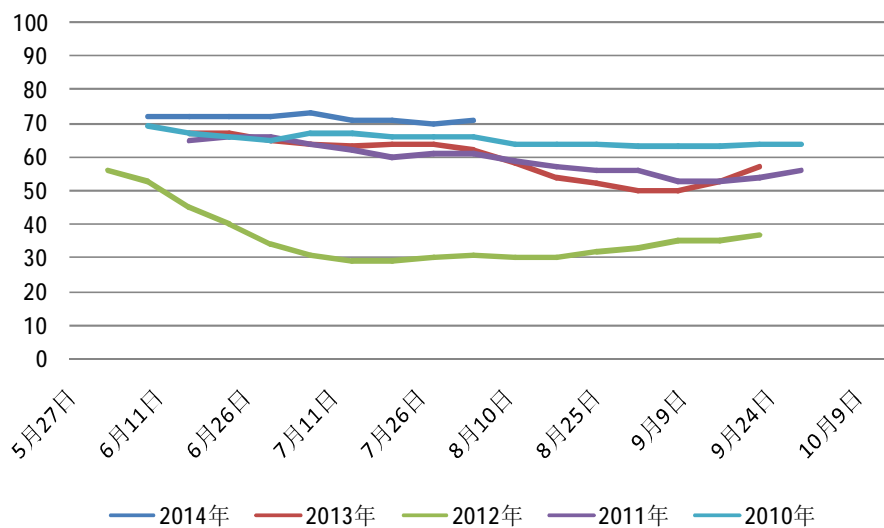
美国大豆种植进度



美国大豆出芽率

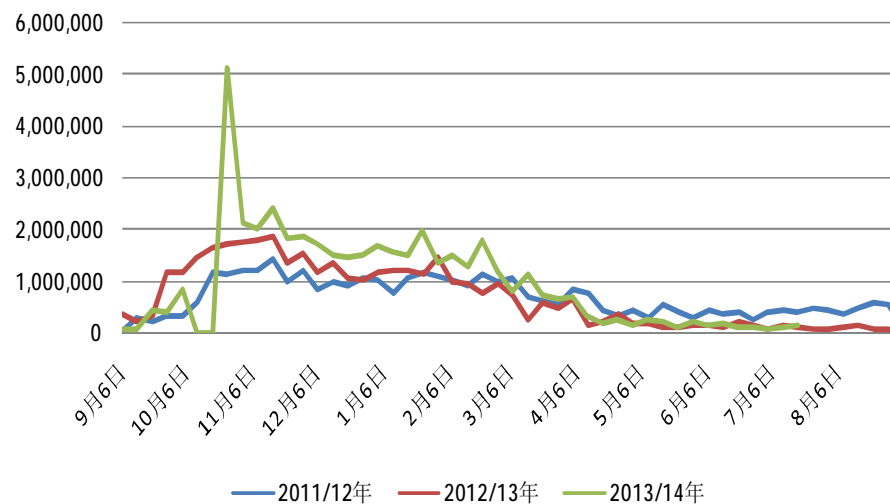


美国大豆优良率

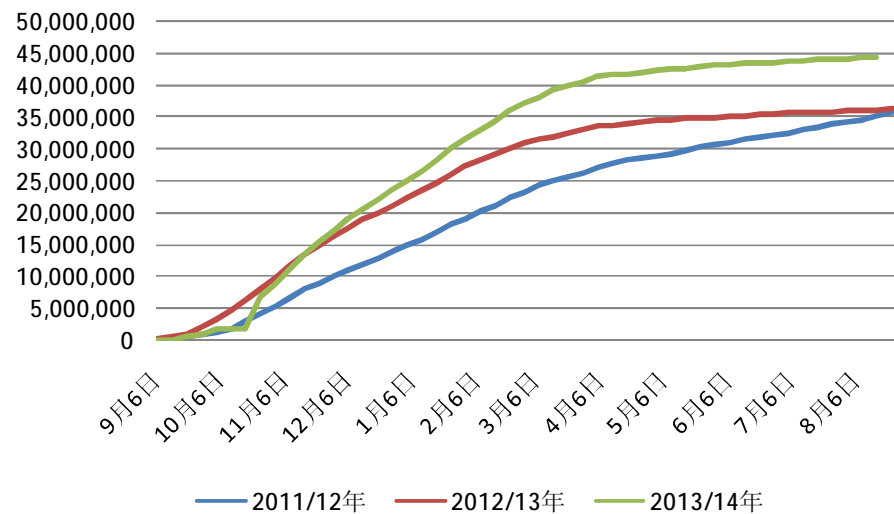


产业链情况：美国大豆周度销售

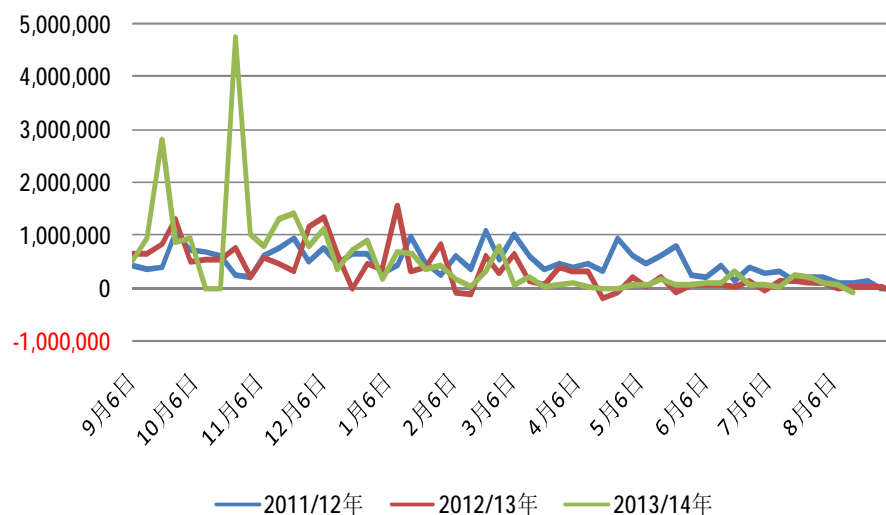
美国大豆周度出口装船（单位：吨）



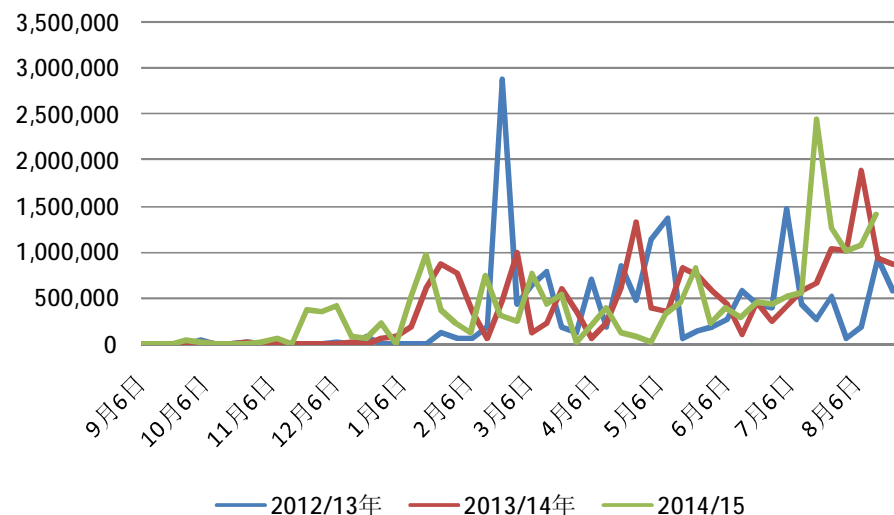
美豆累计出口装船（单位：吨）



美豆当前年度周度净出口（单位：吨）

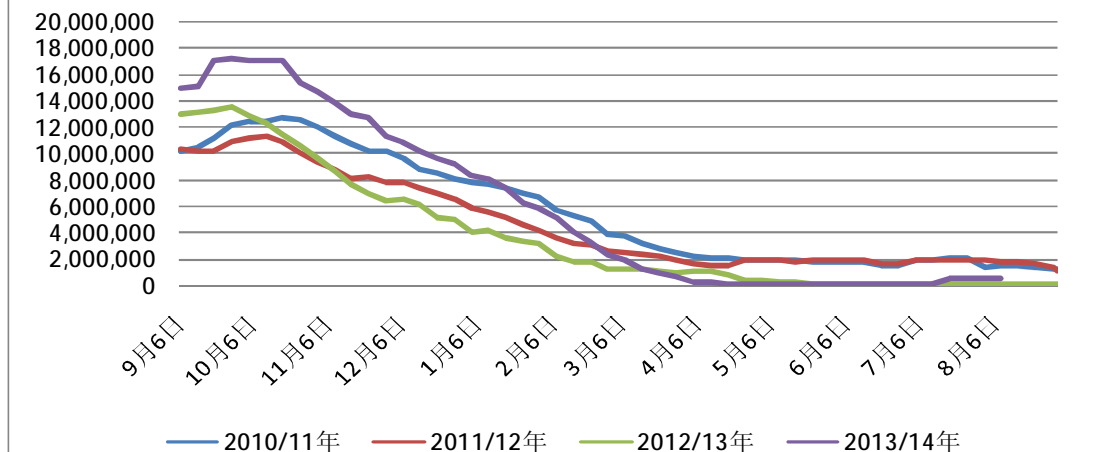


美国下一年度周度净出口（单位：吨）

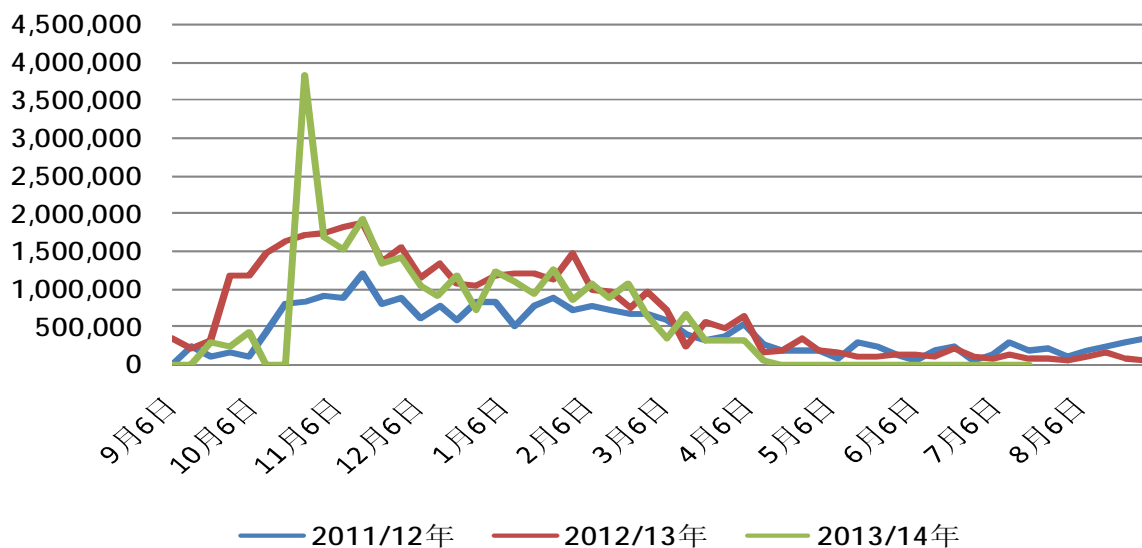


产业链情况：美国大豆周度销售至中国

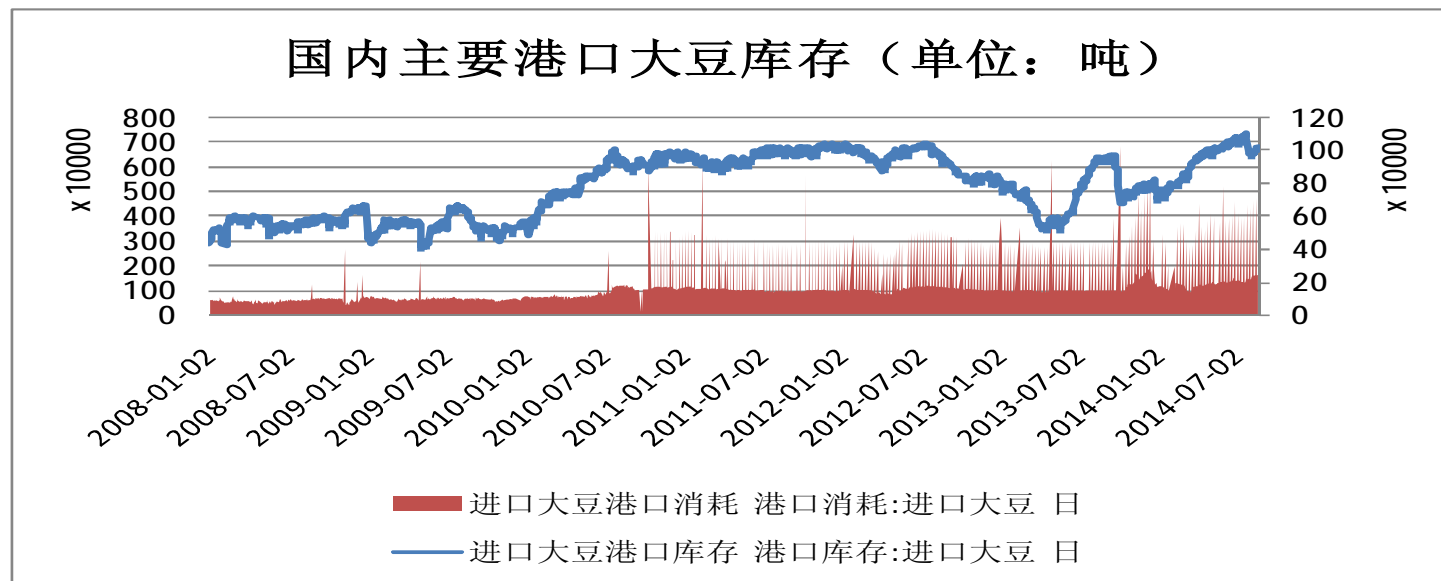
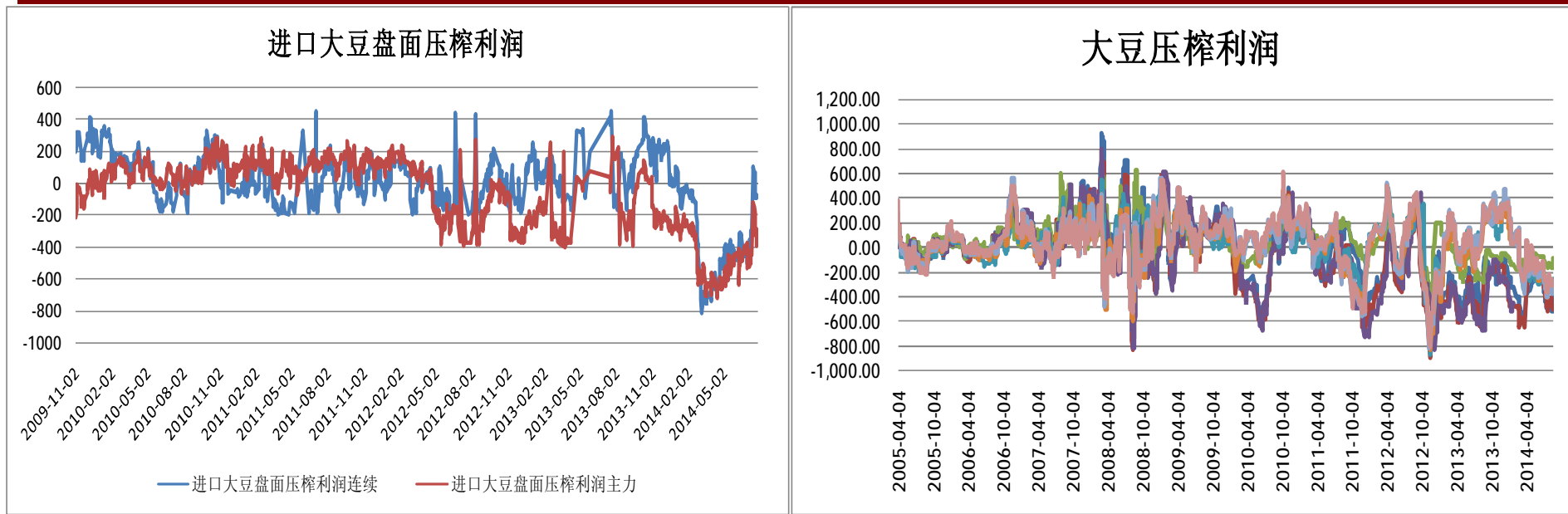
当前年度美国大豆未装船大豆数量--至中国（单位：吨）



当前年度美国大豆净销售--至中国（单位：吨）

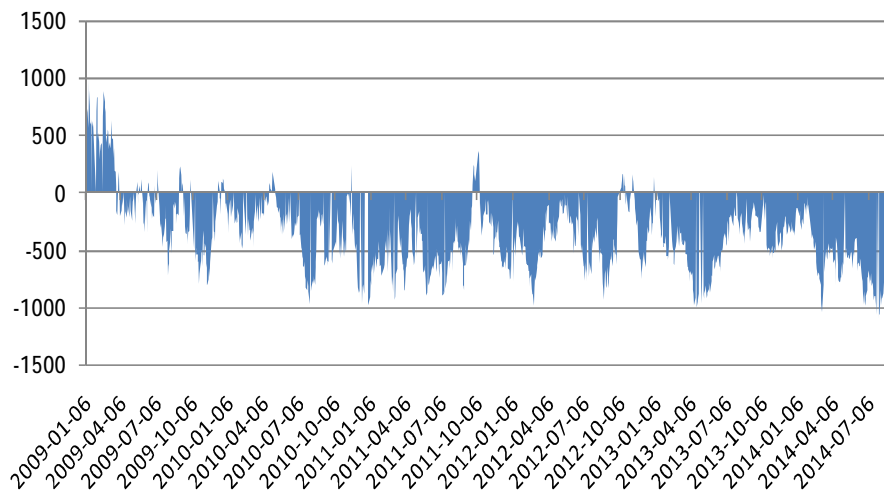


产业链情况：中国大豆盘面压榨利润好转

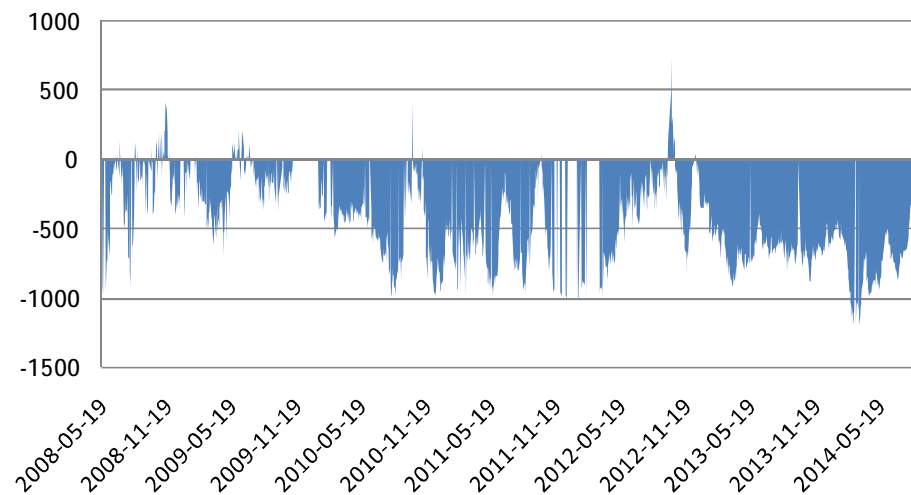


产业链情况：豆油棕榈油内外价差倒挂

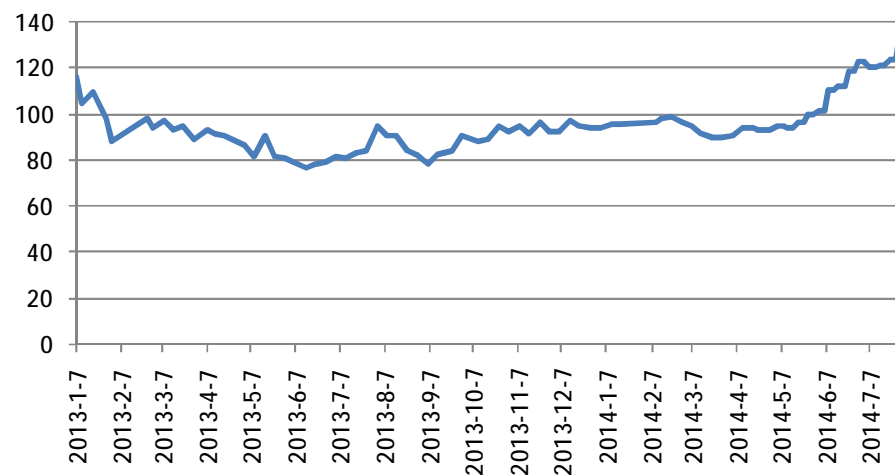
我国豆油价格内外价差



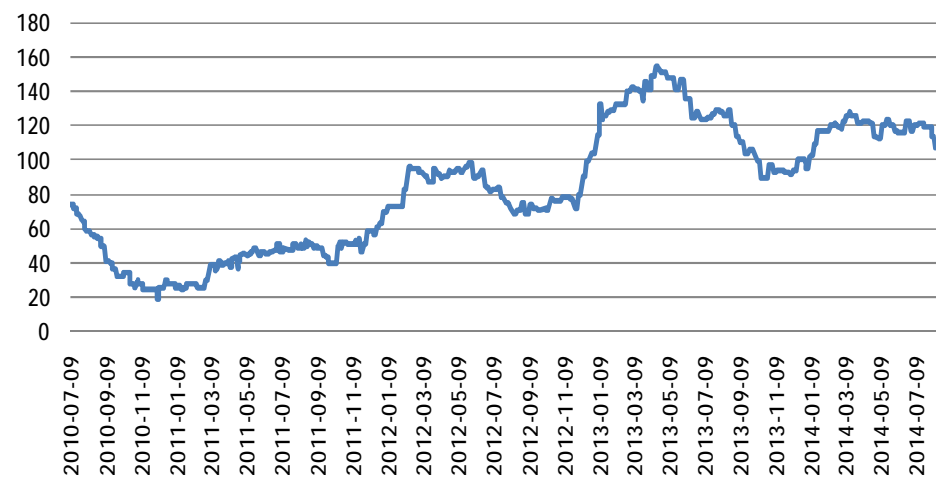
中国棕榈油价格内外价差



我国豆油商业库存（单位：万吨）

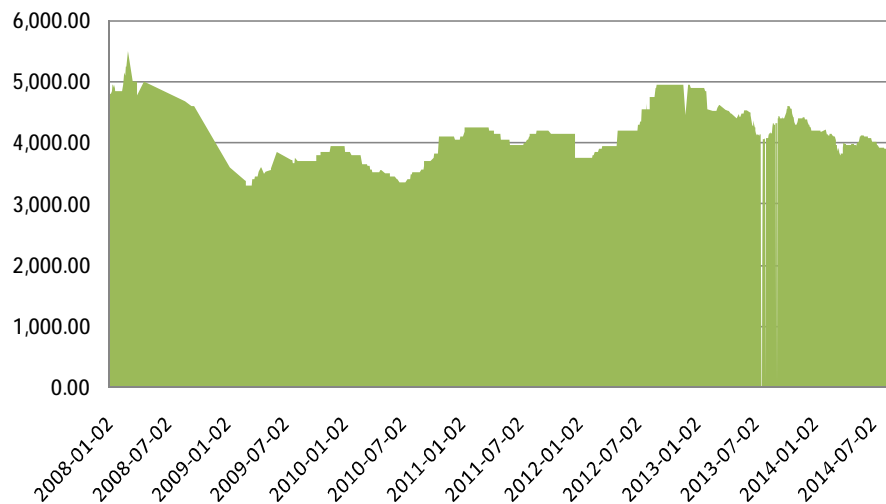


进口棕榈油库存港口库存（单位：万吨）

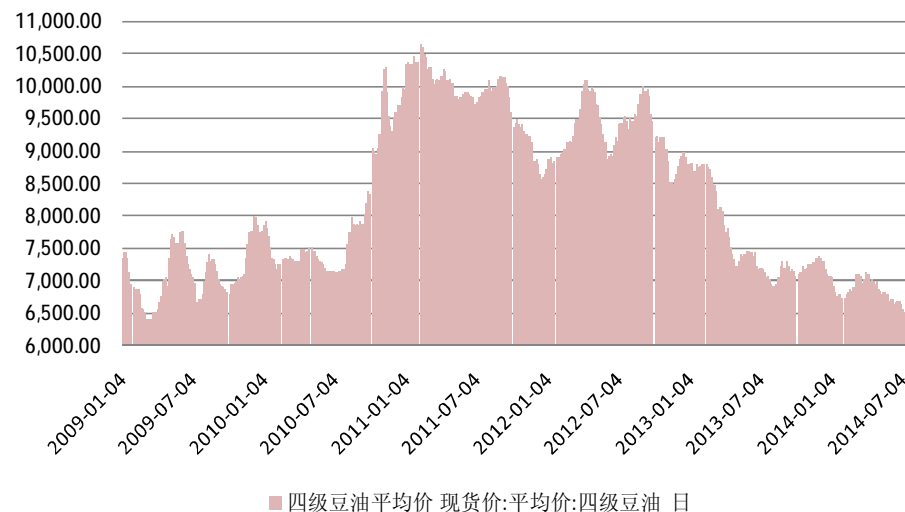


产业链情况：油脂现货价格弱势

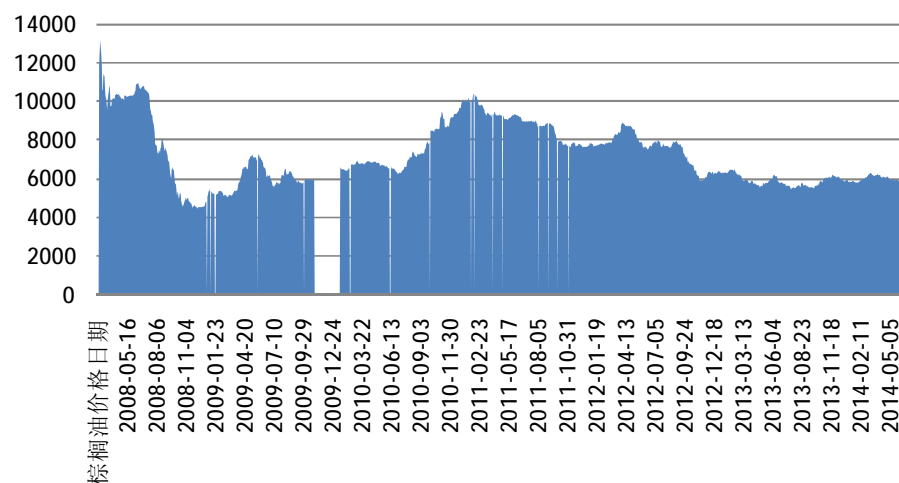
大豆港口分销价



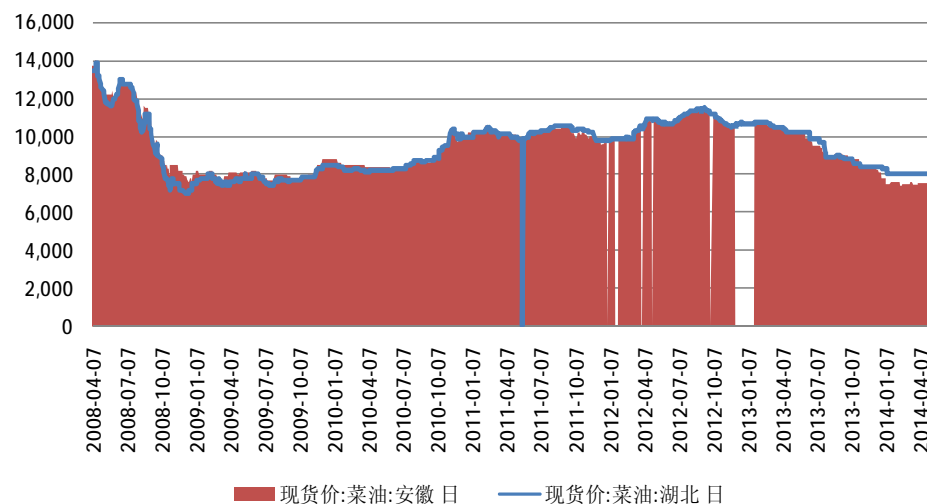
国内豆油现货均价



棕榈油现货均价

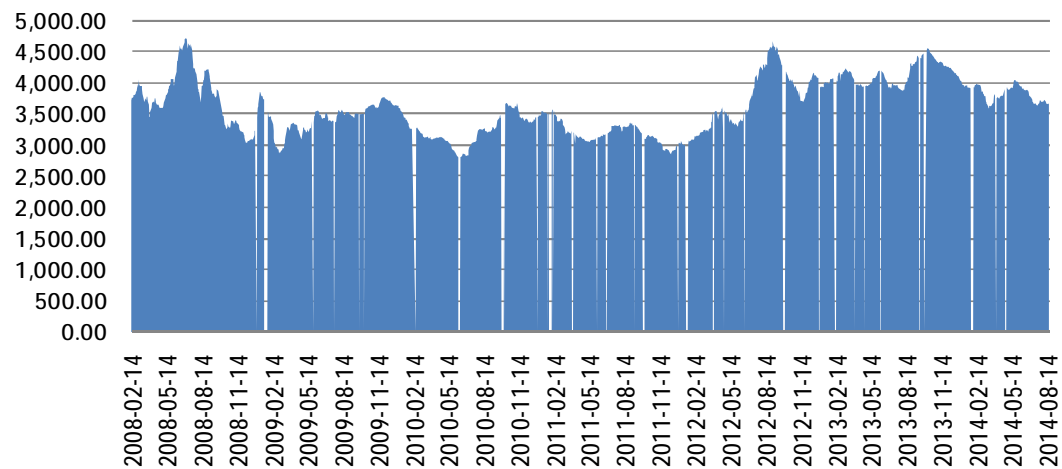


国内菜油现货价格

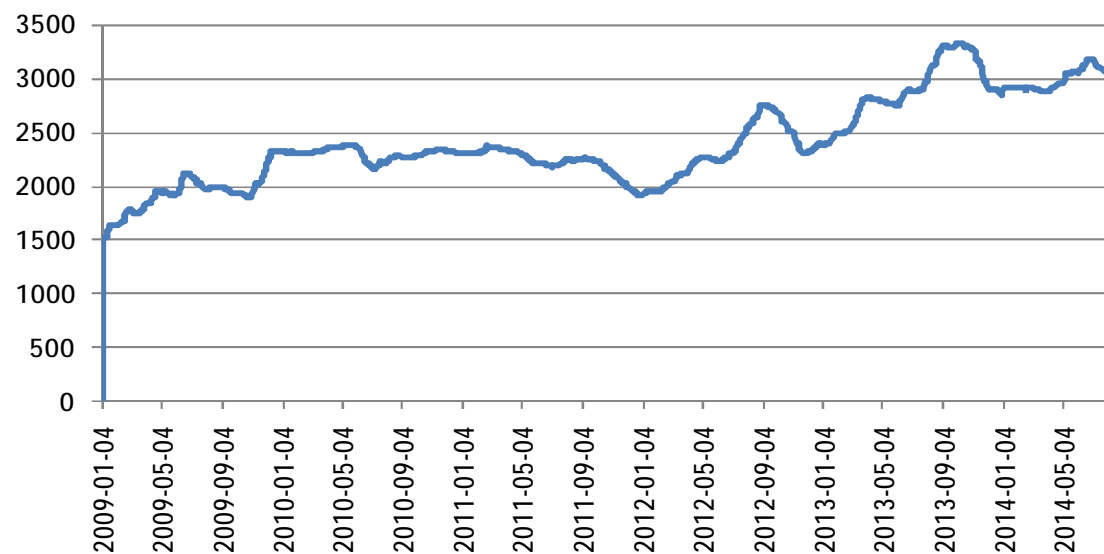


产业链情况：粕类现货价格坚挺

豆粕现货平均价

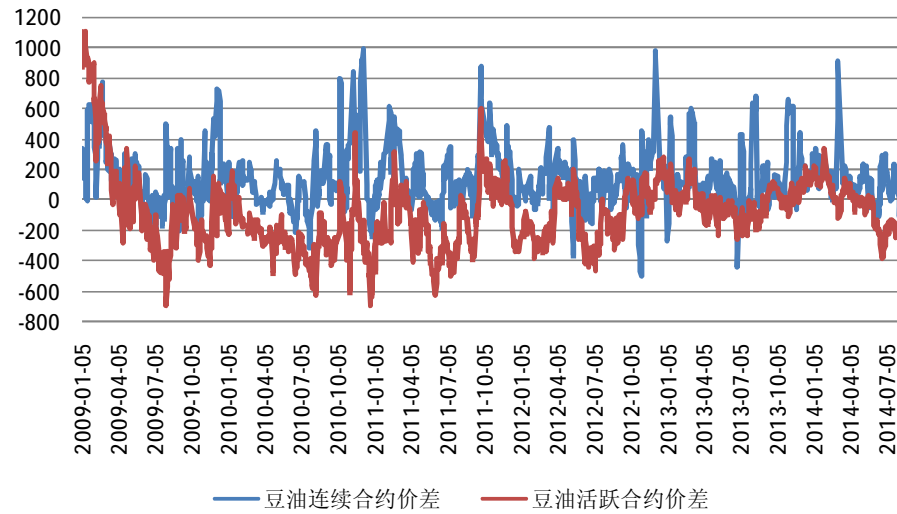


菜粕现货平均价

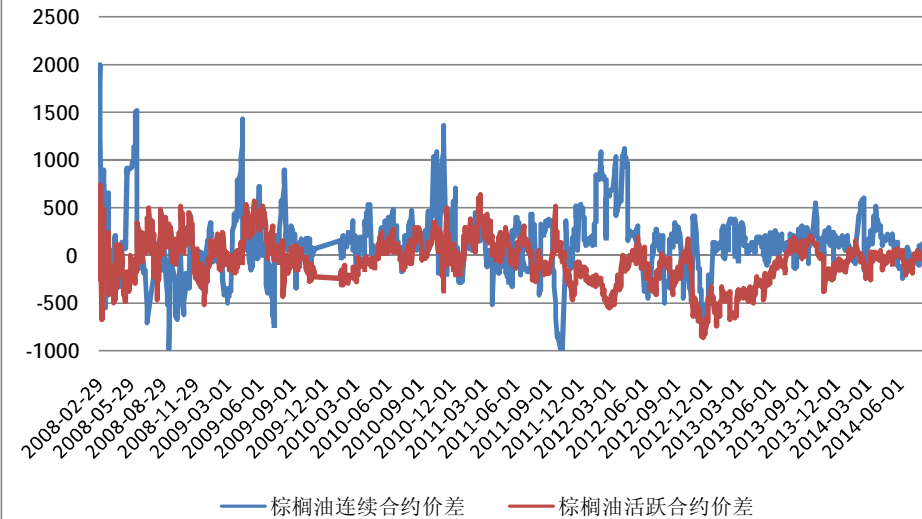


产业链情况：豆油现货贴水近300，棕榈油现货贴水150左右

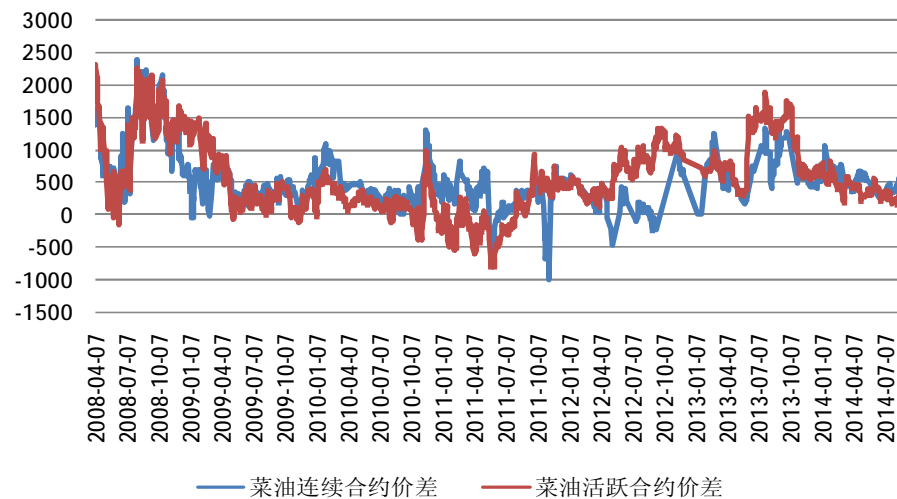
豆油期现价差



棕榈油期现价差

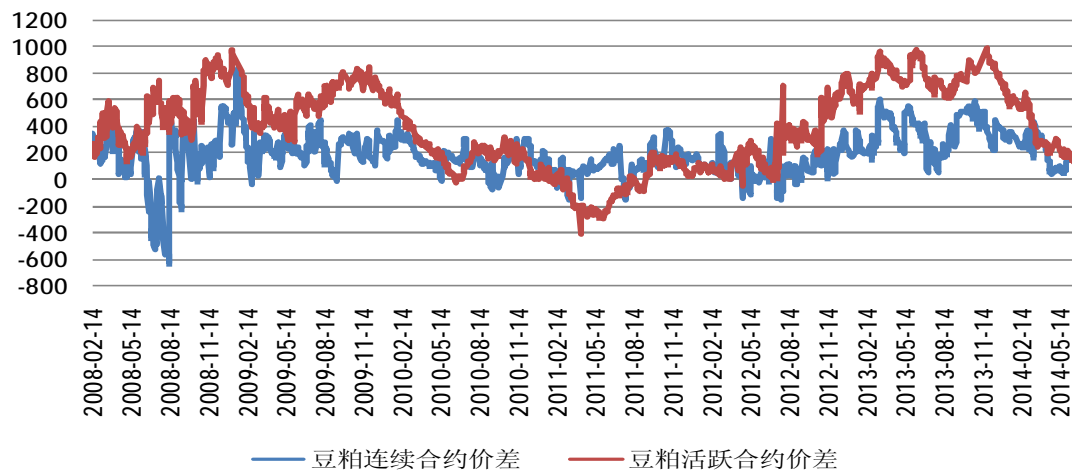


菜油期现价差



产业链情况：豆粕基差缩小，菜粕基差扩大

豆粕期现价差

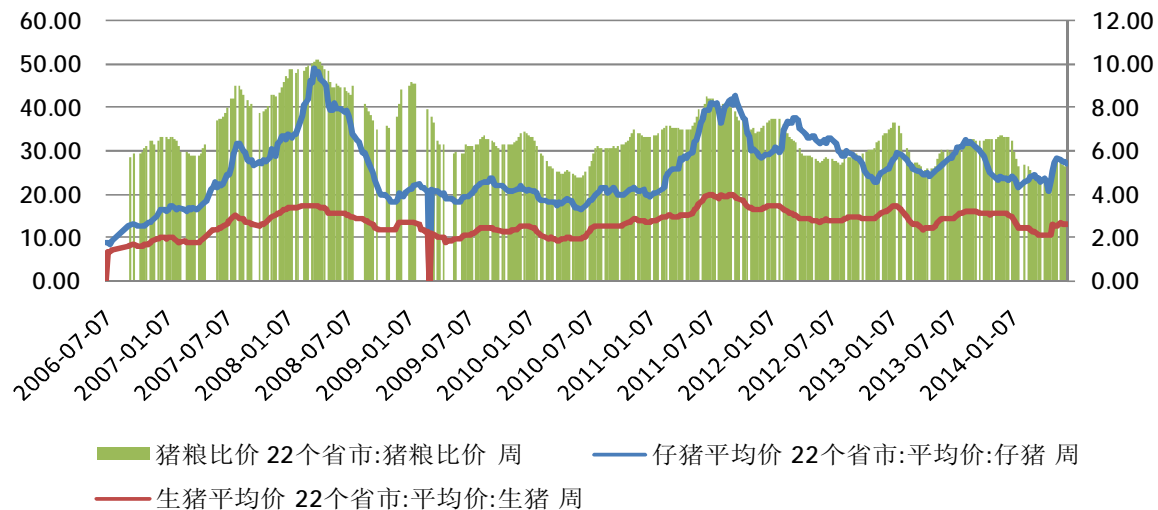


菜粕期现价差

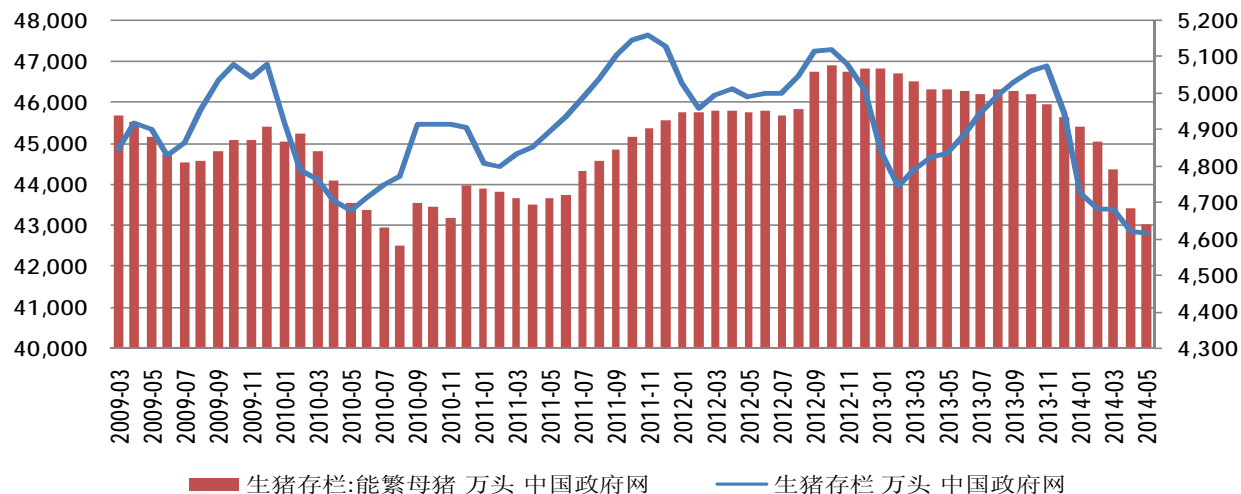


产业链情况：生猪存栏恐见底，猪价反弹

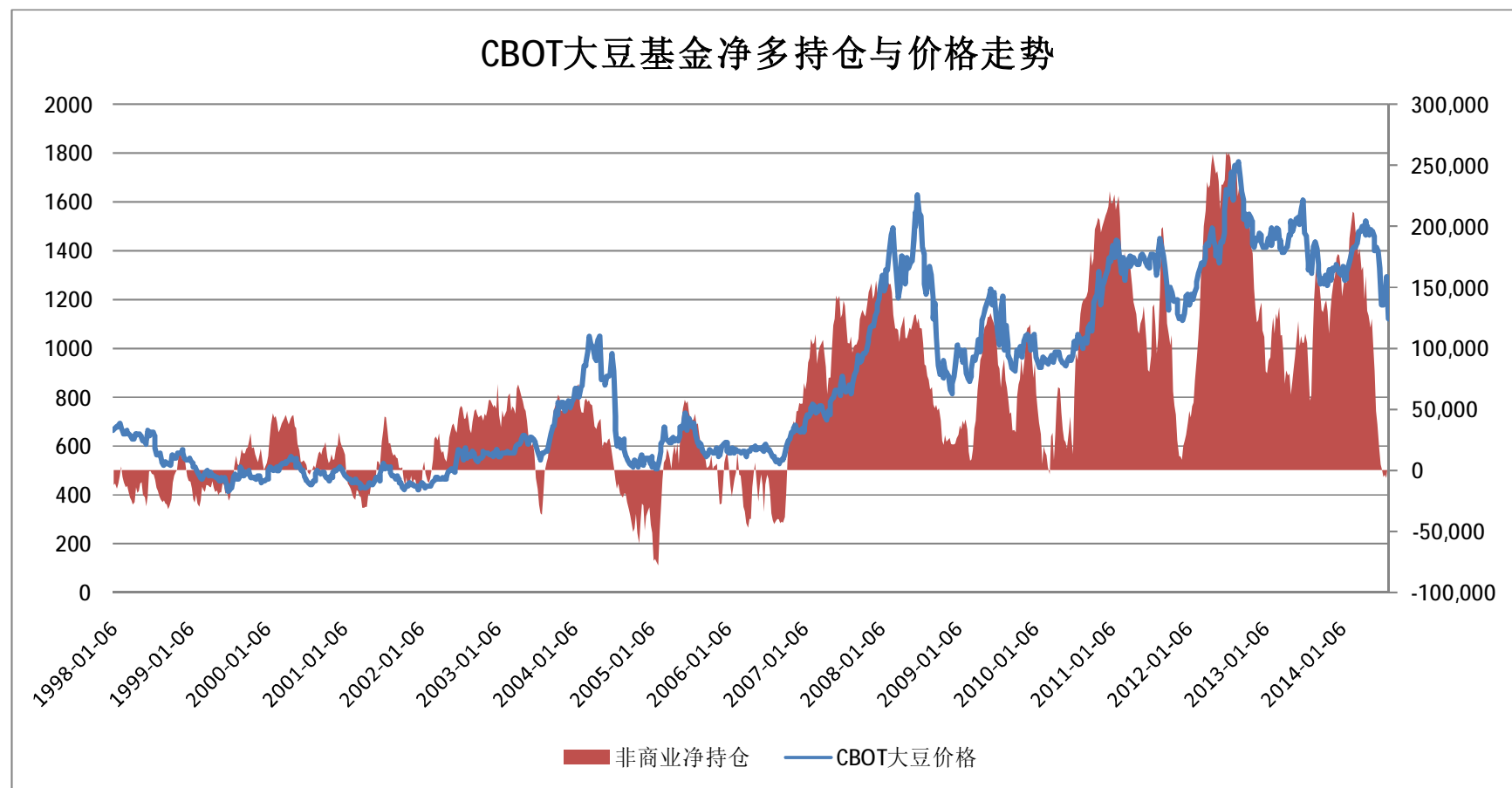
我国生猪价格及猪粮比



我国生猪存栏

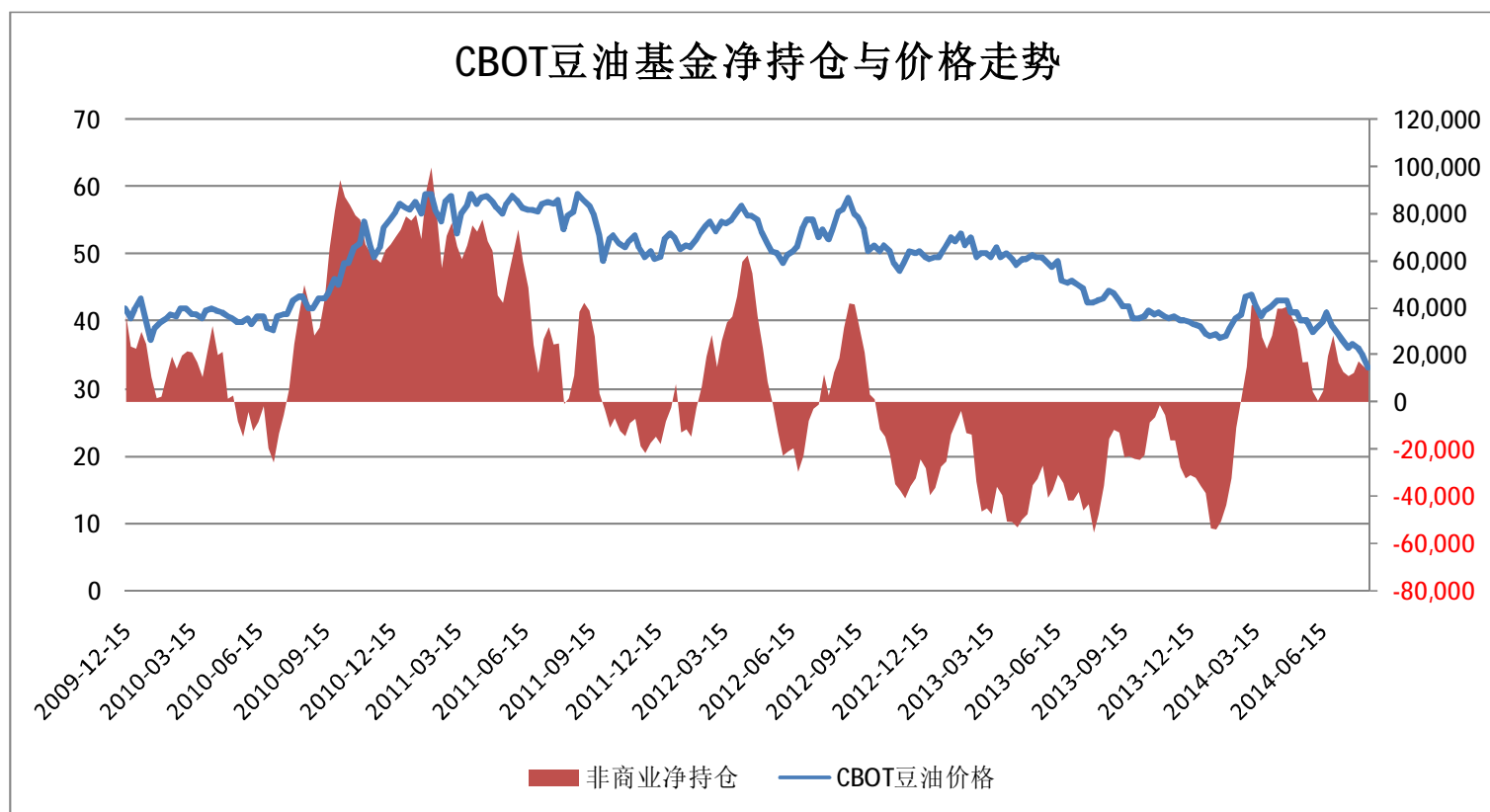


资金情况：截至8月19日当周，大豆基金总持仓增加和净多持仓减少



截至8月19日，大豆总持仓64.5万手，较上周增加4018手，基金净多持仓750手，较上周减少2085手。

资金情况：截至8月19日当周，豆油总持仓增加，而净多持仓减少



截至7月22日，豆油总持仓35.9万手，较上周增加1.9万手，基金净多持仓1.3万手，较上周减少1725手。

技术分析：以下均从周K线分析

CBOT跌破1110支撑，下方还有空间

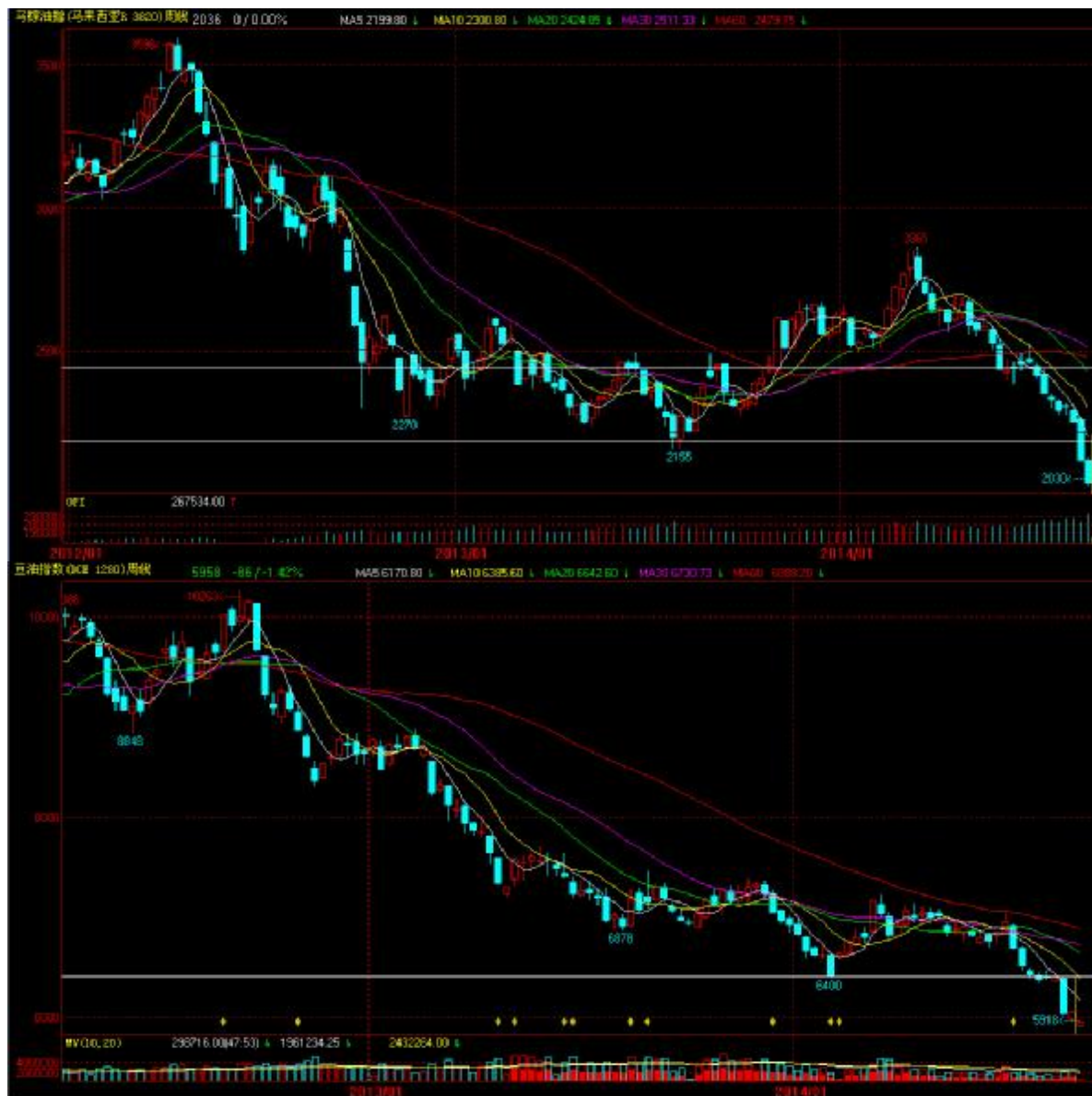
CBOT豆油跌破37，技术呈空头，下方可能还有空间。



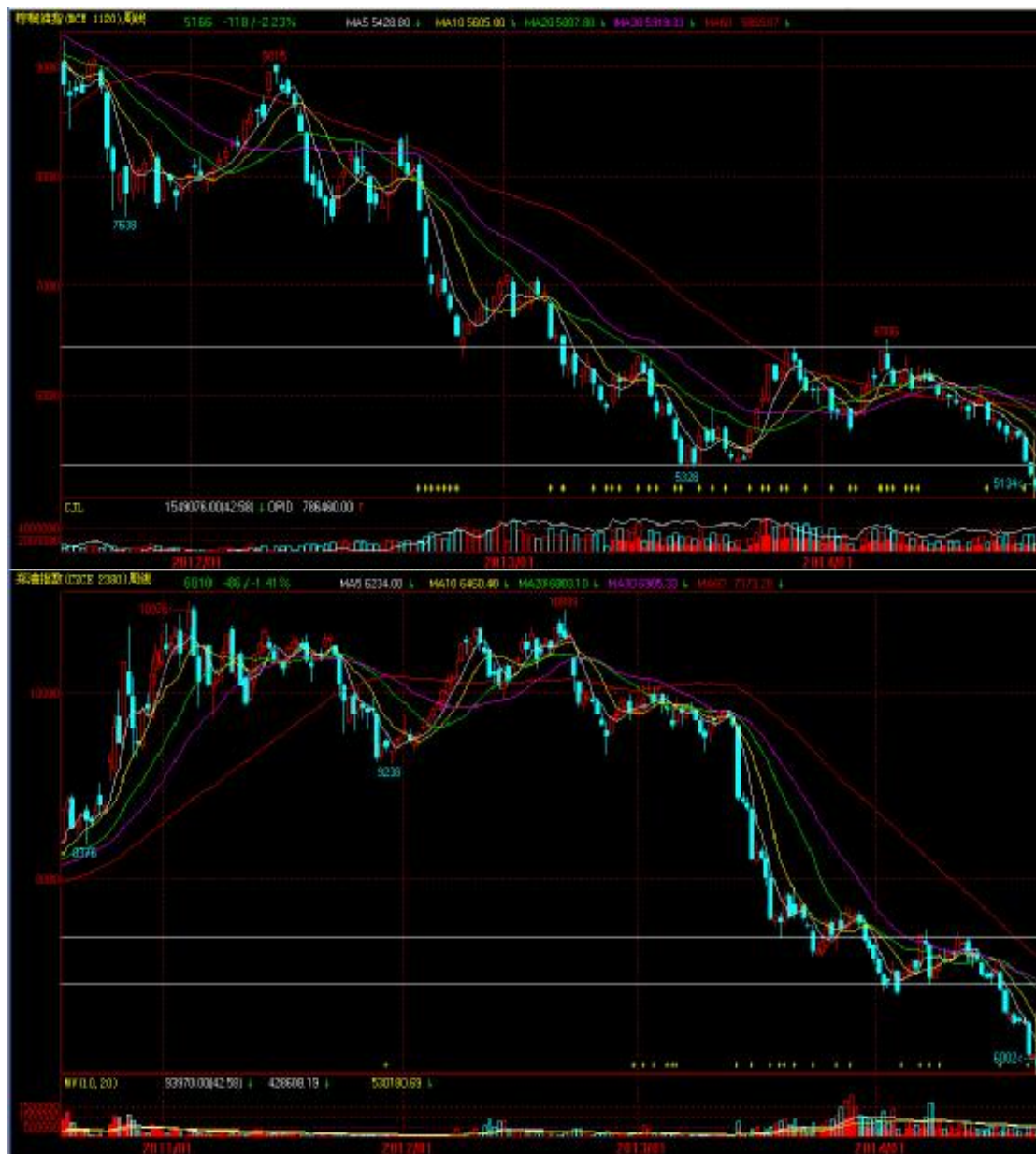
技术分析:

BMD棕榈油跌破2150支撑，
下方还有空间。

DCE豆油保持空头趋势



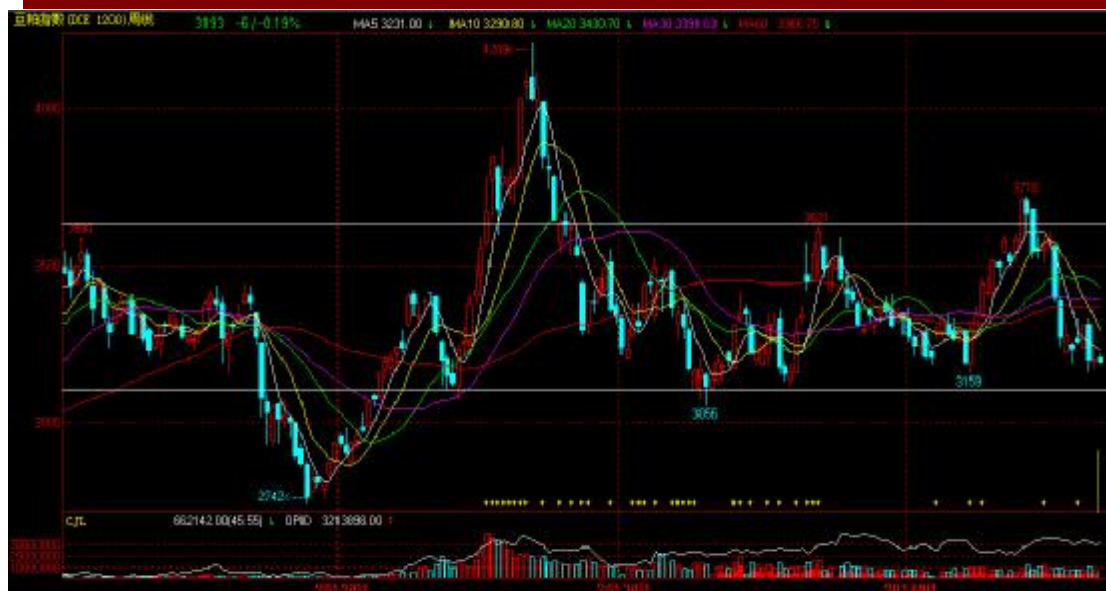
技术分析:



DCE棕榈油跌破5400支撑。

ZCE菜油保持下跌趋势

技术分析:



DCE豆粕自震荡区间上沿回落，关注3150支撑。



ZCE菜粕技术上呈下跌趋势。

免责声明：

如果您对本报告有任何意见或建议，请致信于国都信箱(yfb@guodu.cc)，欢迎您及时告诉我们您对本刊的任何想法！

本刊所有信息均建立在可靠的资料来源基础上。我们力求能为您提供精确的数据，客观的分析和全面的观点。但我们必须声明，对所有信息可能导致的任何损失概不负责。

本报告并不提供量身定制的投资建议。报告的撰写并未虑及读者的具体财务状况及目标。国都期货研究团队建议投资者应独立评估特定的投资和战略，并鼓励投资者征求专业财务顾问的意见。具体的投资或战略是否恰当取决于投资者自身的状况和目标。

版权声明：（c）本报告版权为国都期货有限公司所有。本刊所含文字、数据和图表未经国都期货有限公司书面许可，任何人不得以电子、机械、影印、录音或其他任何形式复制、传播或存储于任何检索系统。未经许可，复制本刊任何内容皆属违反版权法行为，可能将受到法律起诉，并承担与之相关的所有损失赔偿和法律费用。涉及版权的所有问题请垂询：010-64000083。

Thank You !