

油脂油料周报—USDA报告再度利空

油脂油料市场周度运行情况（7月4日-7月11日）

	上周收	最高	最低	本周收	上周变化	本周变化
CBOT大豆	1159	1150.6	1078.6	1092	-8.03%	-5.78%
BMD棕榈油	2416	2437	2350	2350	-1.75%	-2.73%
DCE豆油	6696	6710	6482	6526	-3.79%	-2.54%
DCE豆粕	3398	3399	3241	3270	-5.08%	-3.77%
DCE棕榈油	5784	5972	5730	5796	-3.12%	0.21%
CZCE菜粕	2761	2767	2620	2641	-3.73%	-4.35%
CZCE郑油	6816	6810	6548	6572	-3.1%	-3.58%

国都期货研发中心

分析师：鲁娟

执业编号：F0255509

电话：010-84183027

邮箱：lujuan@guodu.cc

分析师：阳洪

执业编号：F0295330

电话：010-84180307

邮箱：yanghong@guodu.cc

地址：北京市东城区东直门
南大街3号国华投资大厦10层

国都期货有限公司

网址：www.guodu.cc



【国都视点】

从产业链看：继USDA季度库存报告和种植面积报告利空后，USDA在7月供需报告中上调美国新豆产量，同时上调美国陈豆库存以及新豆库存，利空市场，国内油脂油料库存仍然高企，大豆库存720万吨，较上周增加近30万吨，豆油库存120万吨，与上周基本持平，棕榈油库存120万吨，较上周增加2.9万吨。在基本面压力下，油脂油料价格下跌。

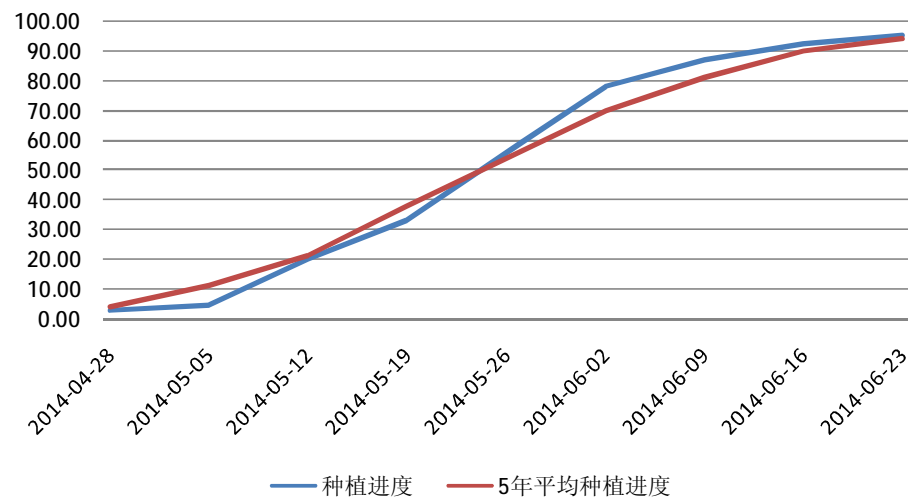
从资金面看：大豆基金持仓自3月中旬以来持续下降，截至7月8日当周，基金CBOT大豆净多持仓4478张，较上周减少1.26万张；基金豆油净多持仓自6月下旬以来持续增加，不过上周减少1.13万张至1.67万张。

从技术上看：CBOT大豆跌破支撑，下方恐还有空间。CBOT豆油和BMD棕榈油分别跌破37和2400支撑，国内油脂也呈现空头之势，双破回调后临近支撑，指数看，豆粕指数支撑在60日均线，3230一线，菜粕指数支撑2600。

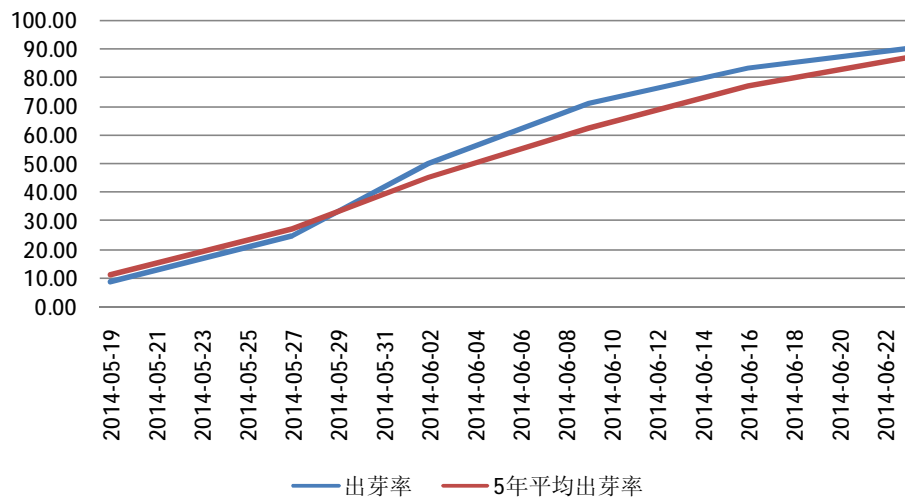
综合而言：豆类总体利空，植物油表现弱势，短空参与，粕类临近支撑，建议观望。

产业链情况：美国大豆种植

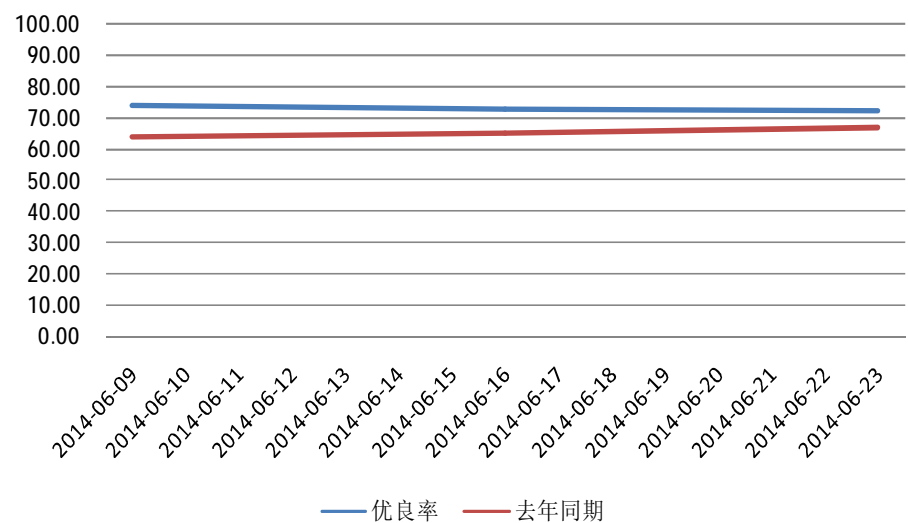
美国2014/15年度大豆种植进度



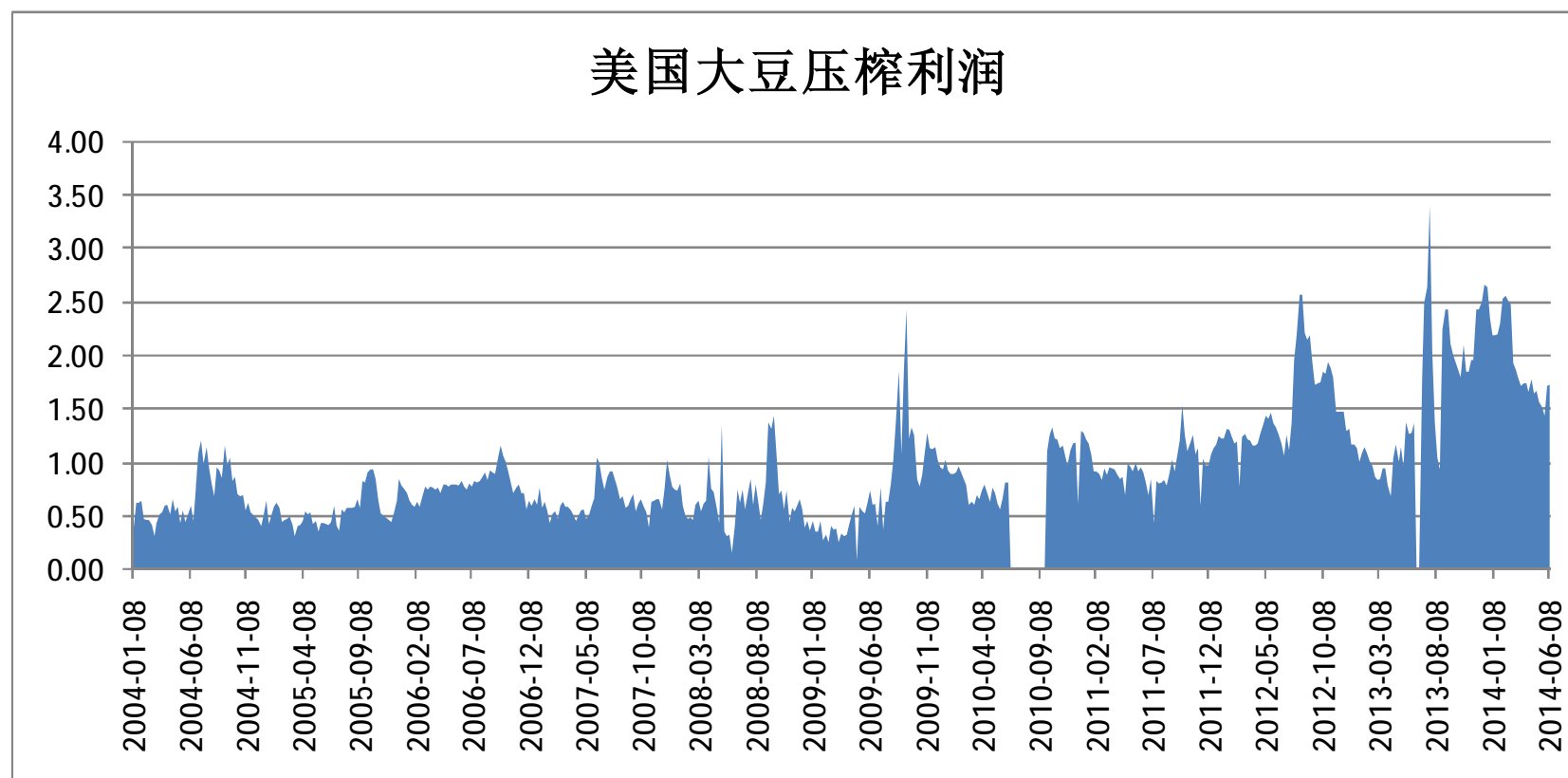
美国2014/15年度大豆出芽率



美国2014/15年度大豆优良率

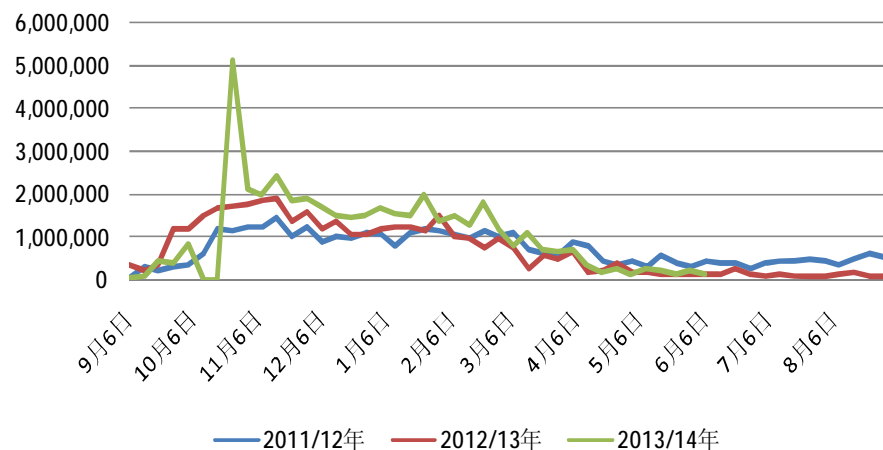


产业链情况：美国大豆压榨利润

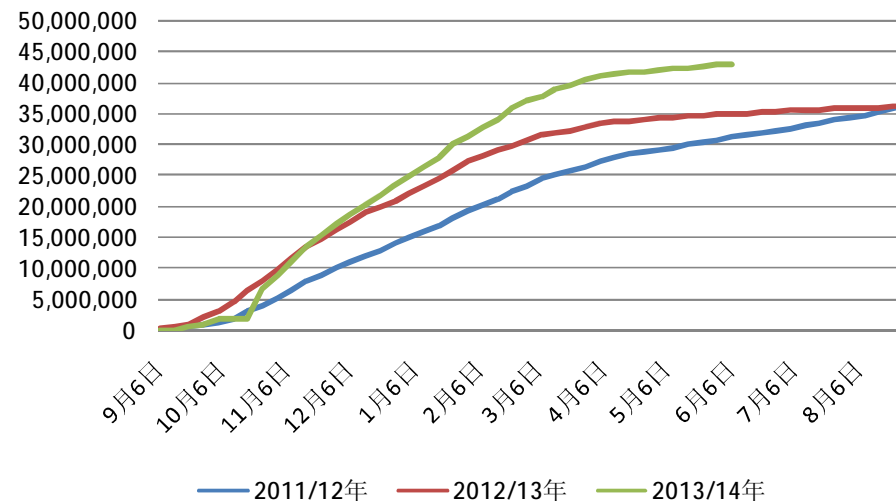


产业链情况：美国大豆周度销售

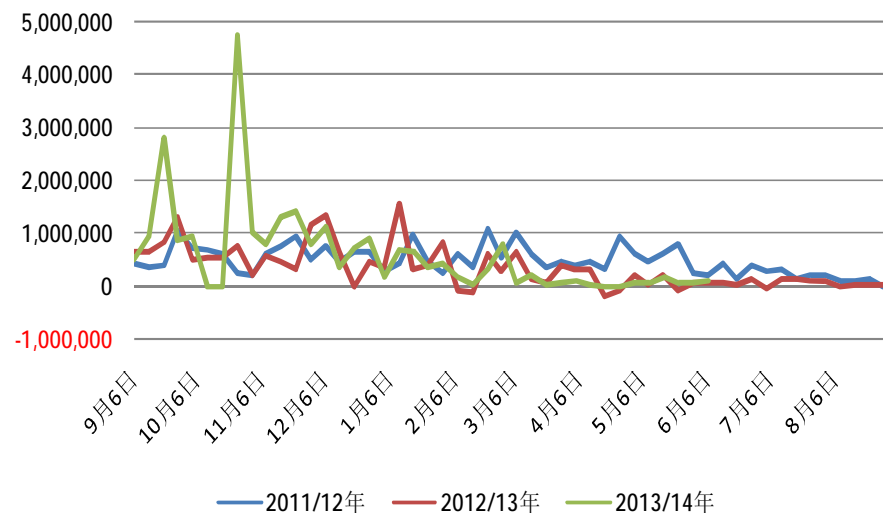
美国周度净销售(当前与下一年度合计) (单位：吨)



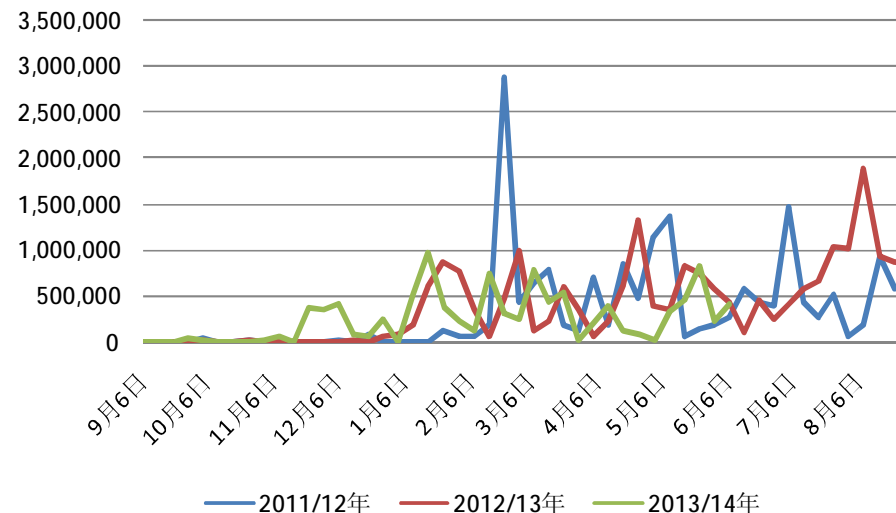
美豆累计销售 (单位：吨)



美豆当前年度周度净销售 (单位：吨)

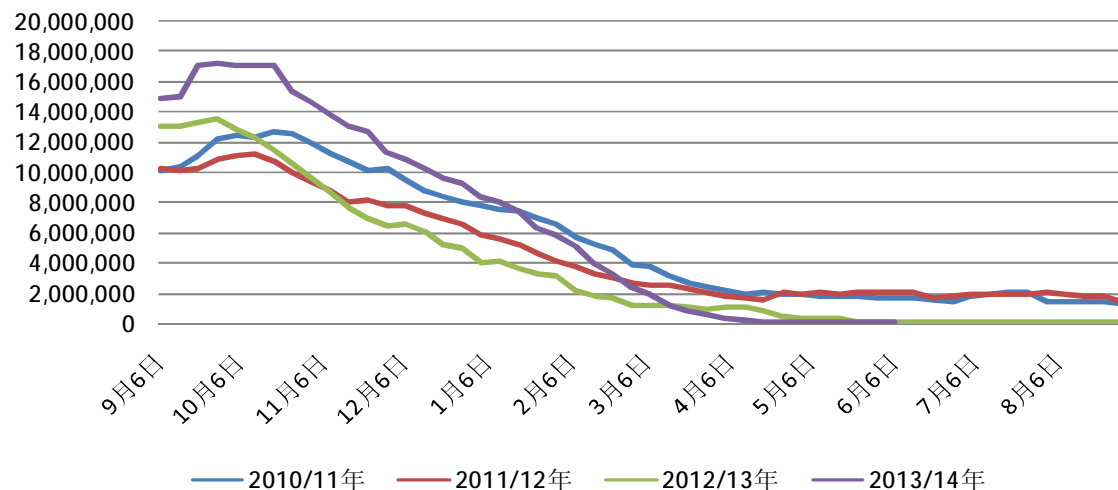


美国下一年度周度净销售 (单位：吨)

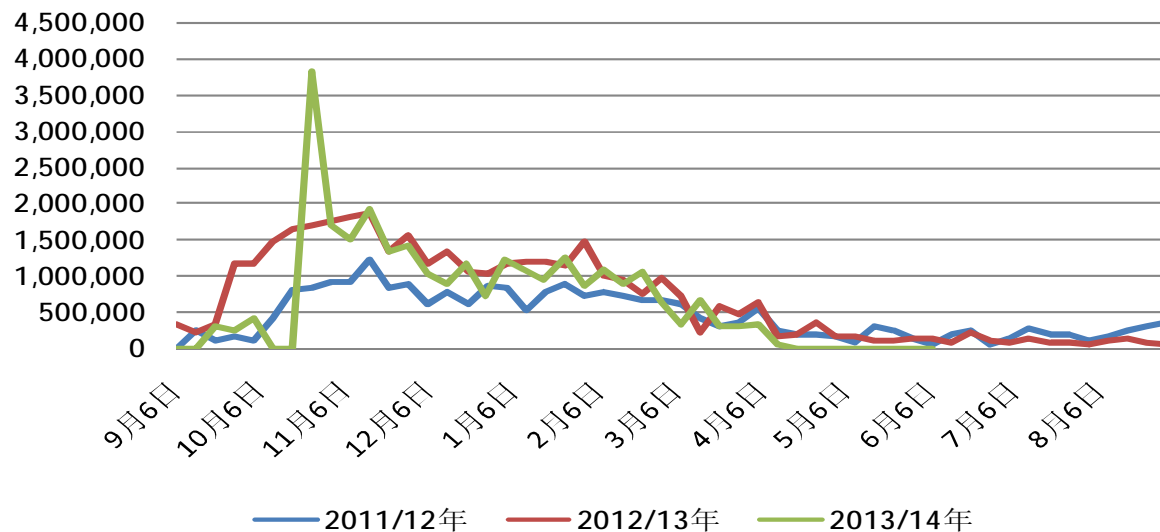


产业链情况：美国大豆周度销售至中国

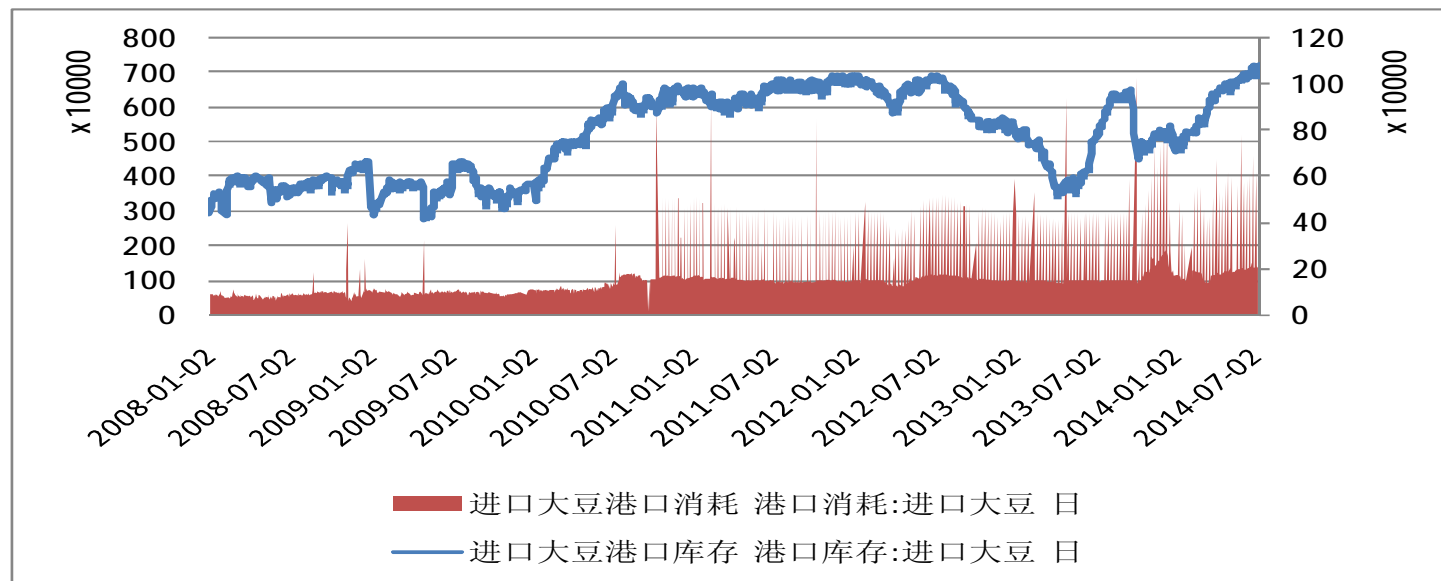
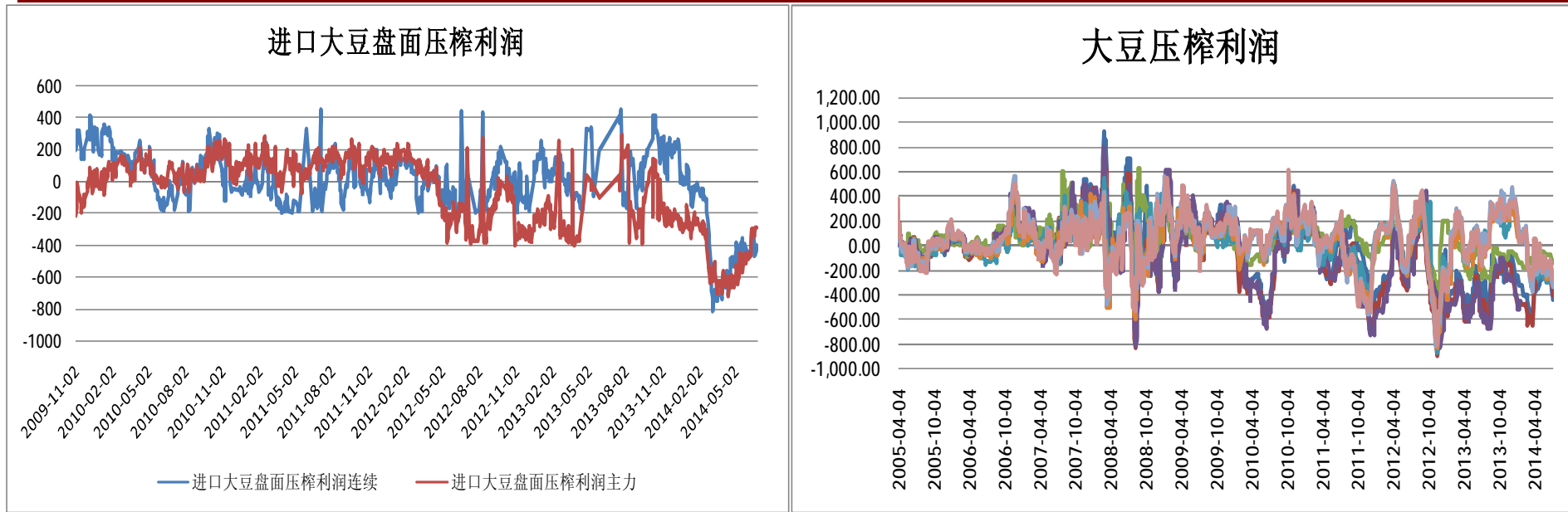
美国大豆出口--中国未装船大豆数量（单位：吨）



美国周度净销售--至中国（单位：吨）

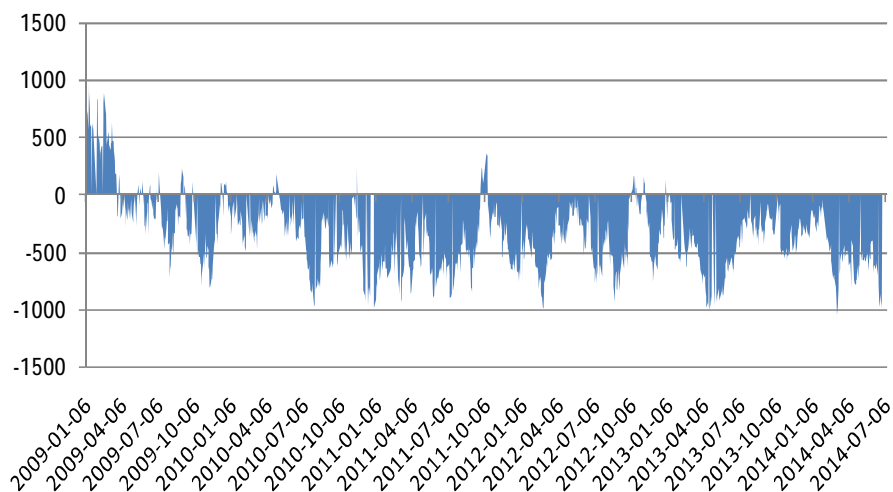


产业链情况：中国大豆盘面压榨利润好转(美豆7月对国内9月)

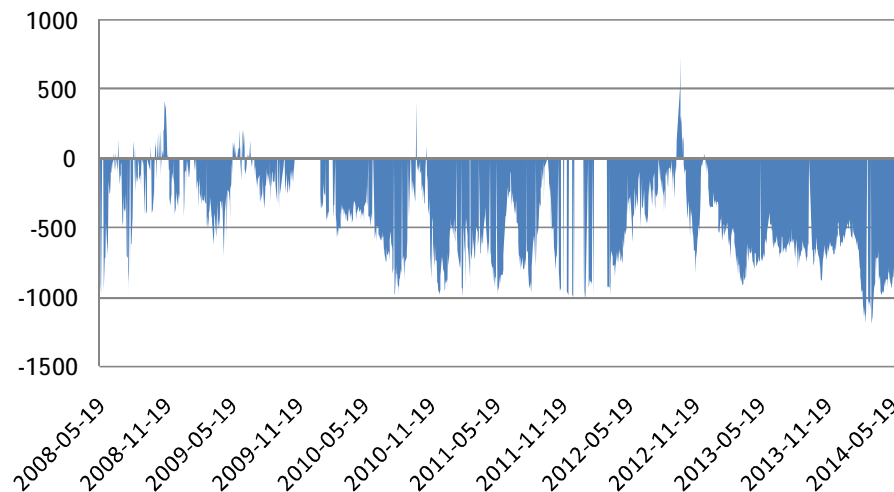


产业链情况：豆油棕榈油内外价差倒挂

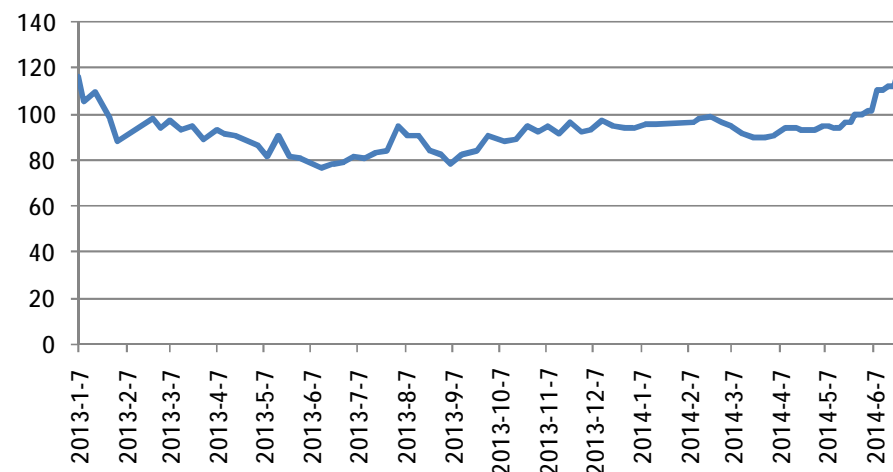
我国豆油价格内外价差



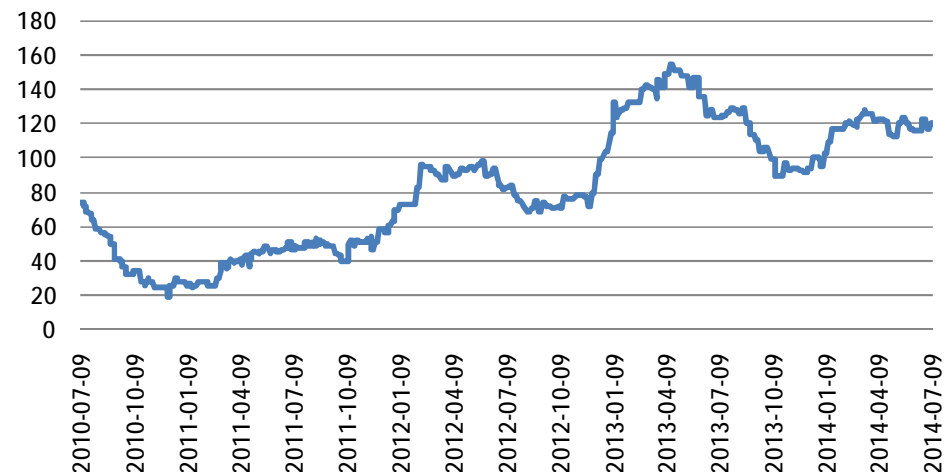
中国棕榈油价格内外价差



我国豆油商业库存

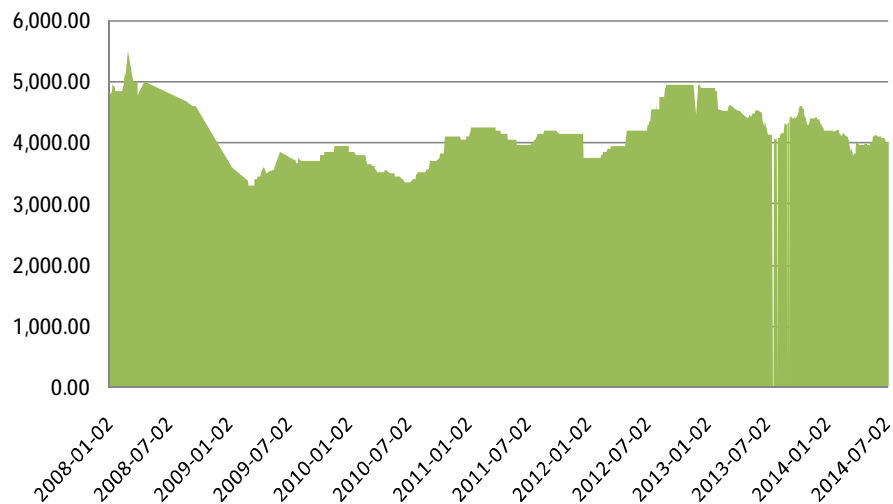


进口棕榈油库存港口库存（单位：万吨）

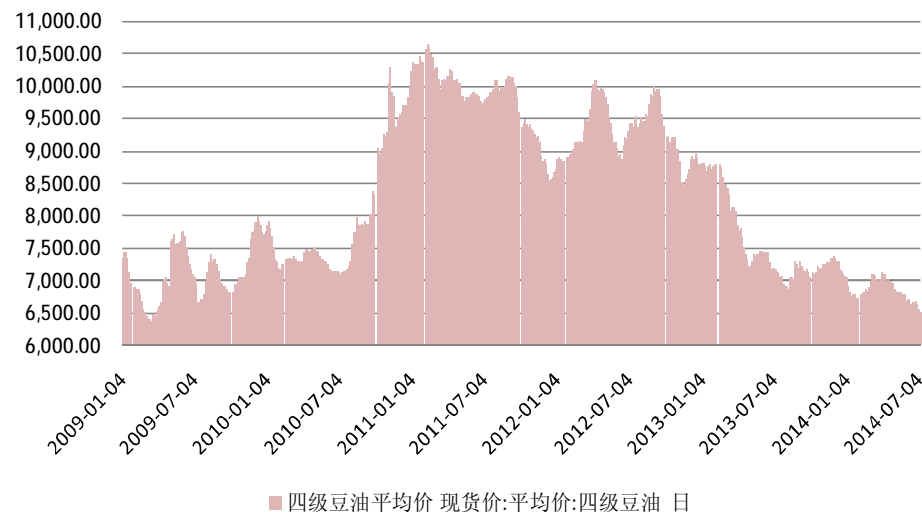


产业链情况：油脂现货价格弱势

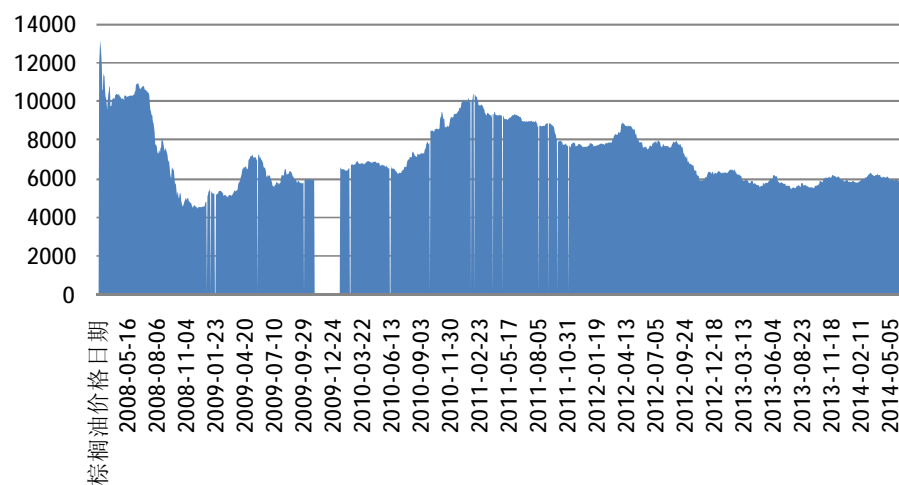
大豆港口分销价



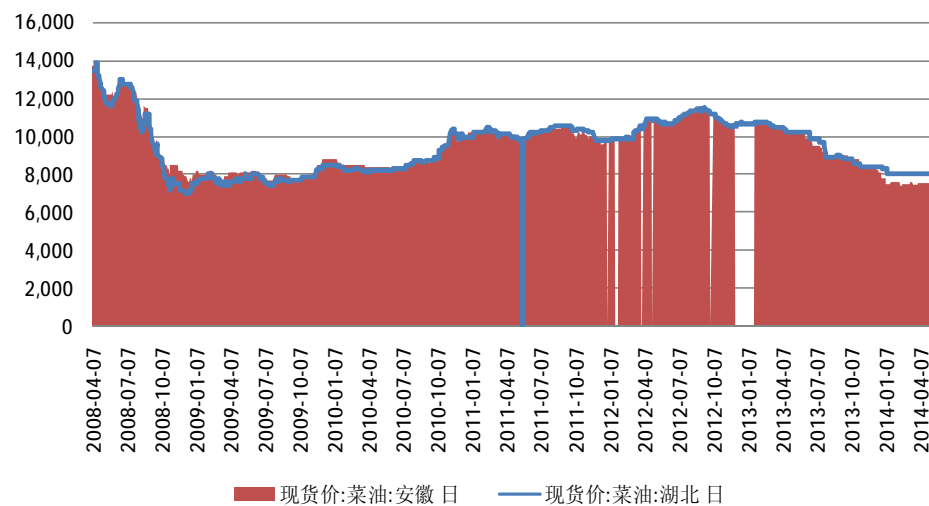
国内豆油现货均价



棕榈油现货均价

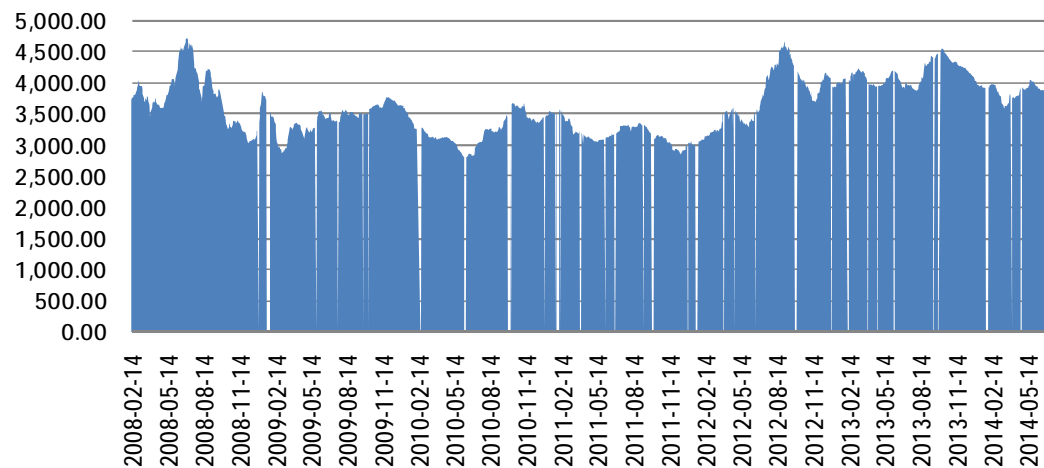


国内菜油现货价格

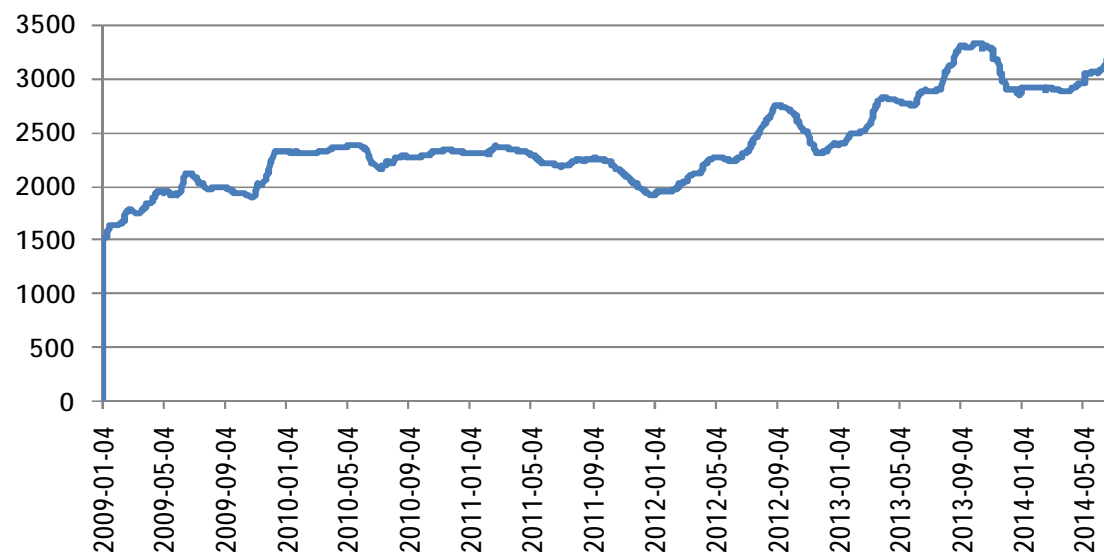


产业链情况：粕类现货价格坚挺

豆粕现货平均价

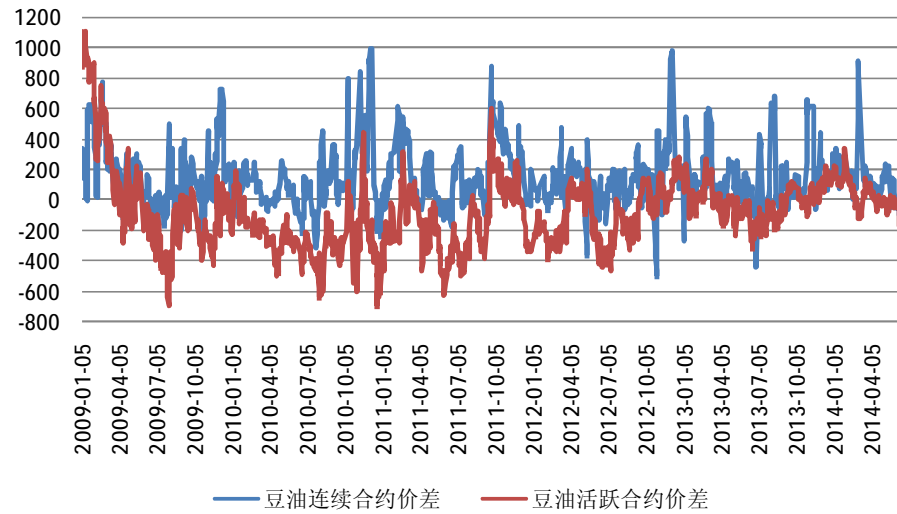


菜粕现货平均价

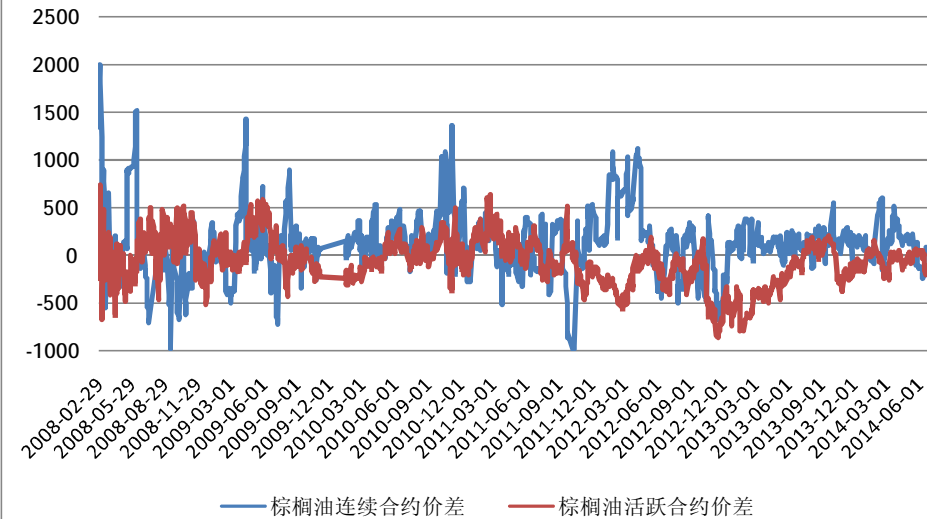


产业链情况：豆油现货贴水近300，棕榈油现货贴水150左右

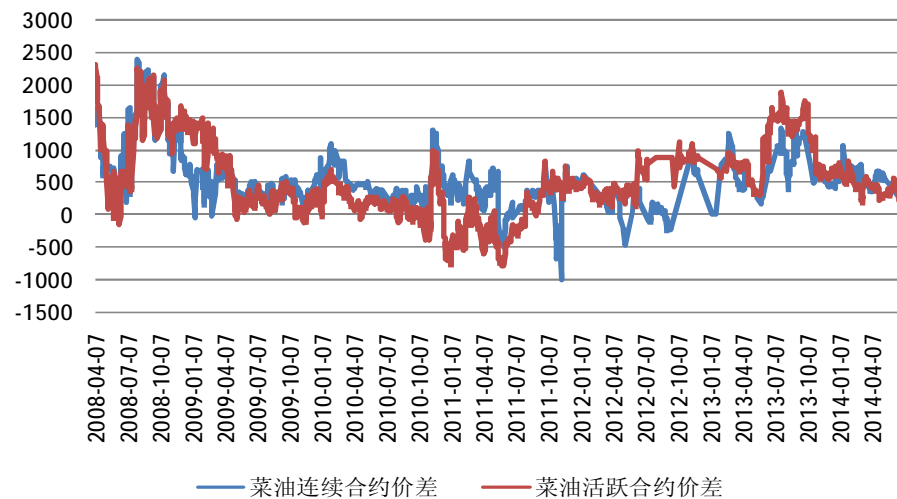
豆油期现价差



棕榈油期现价差

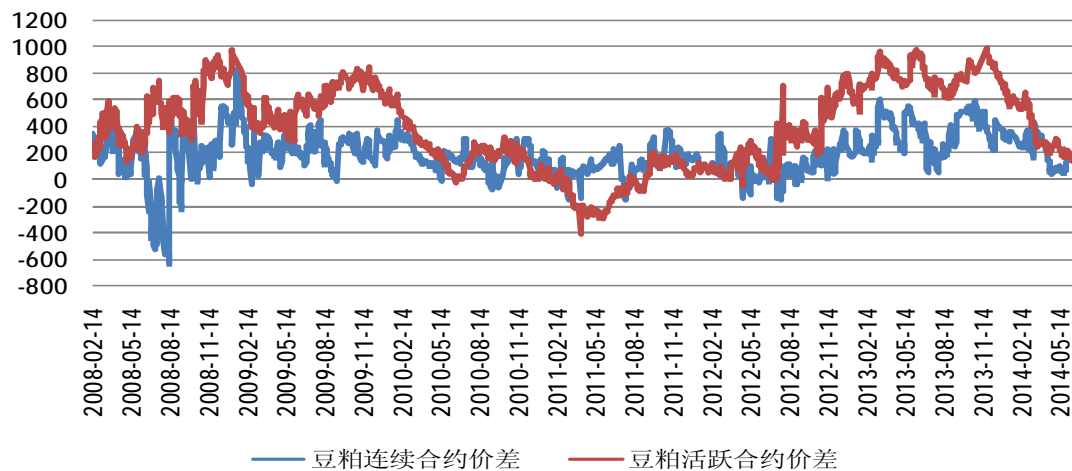


菜油期现价差



产业链情况：豆粕基差缩小，菜粕基差扩大

豆粕期现价差

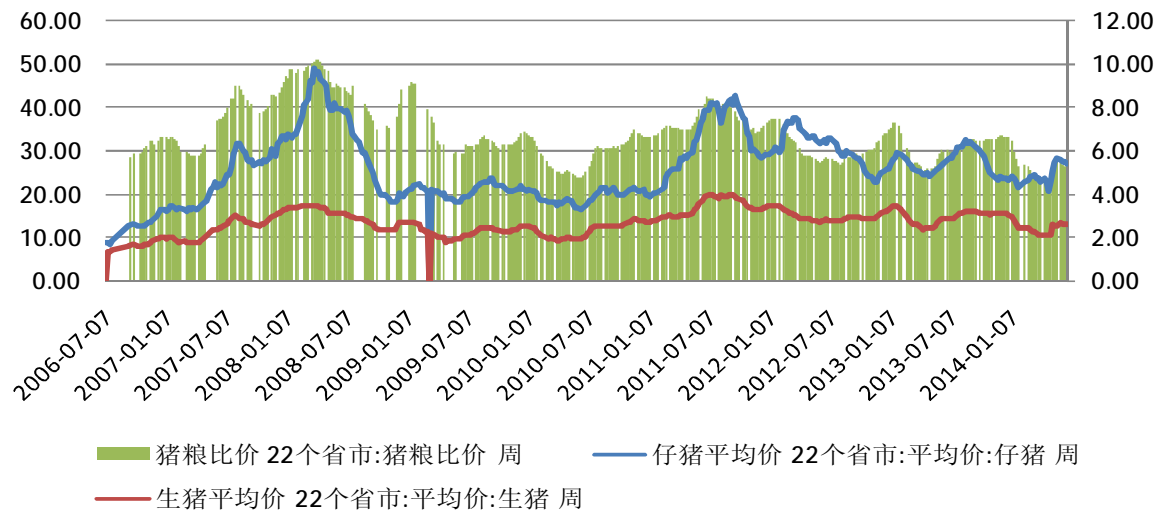


菜粕期现价差

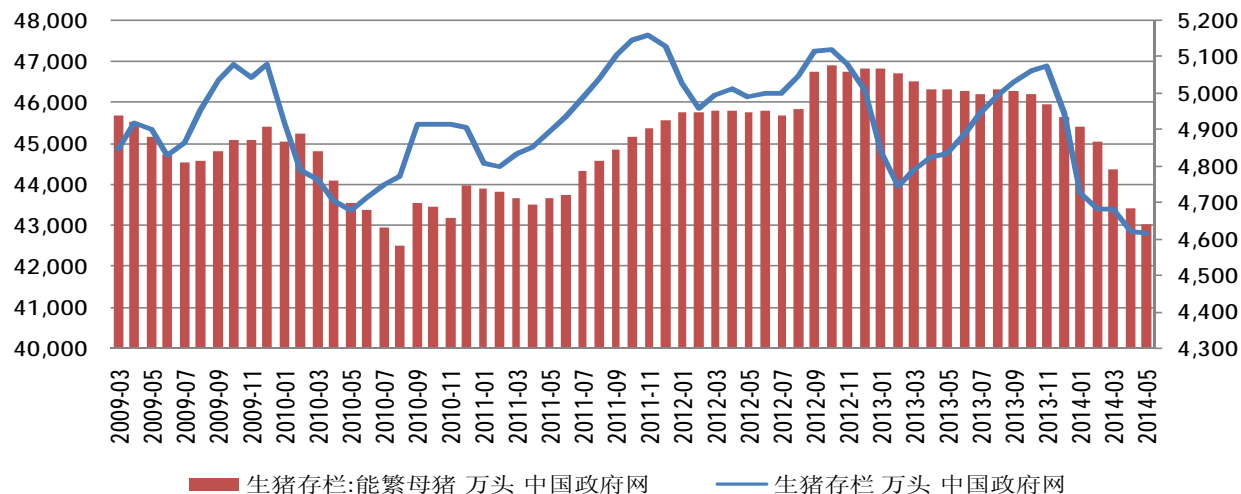


产业链情况：生猪存栏恐见底，猪价反弹

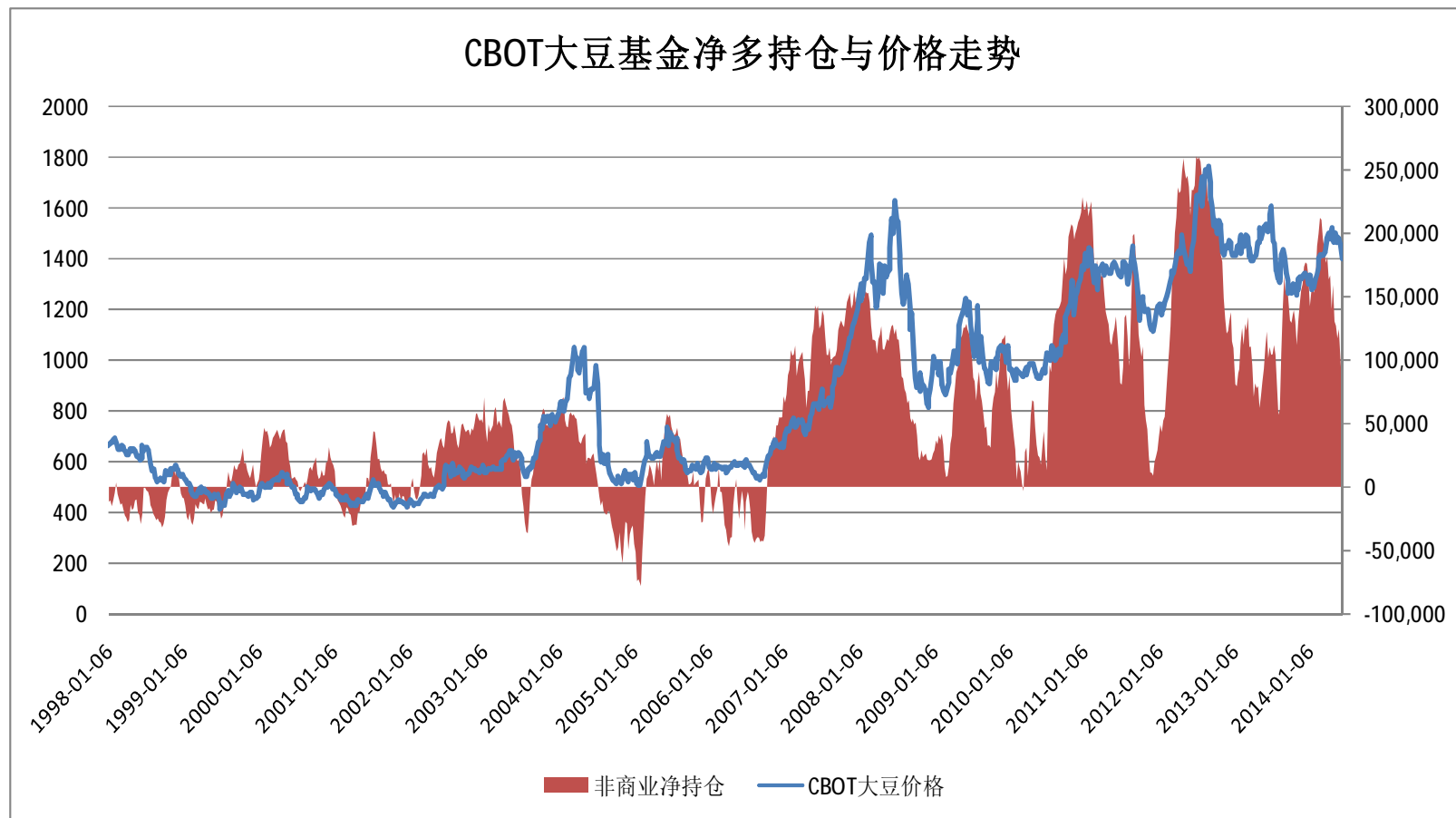
我国生猪价格及猪粮比



我国生猪存栏

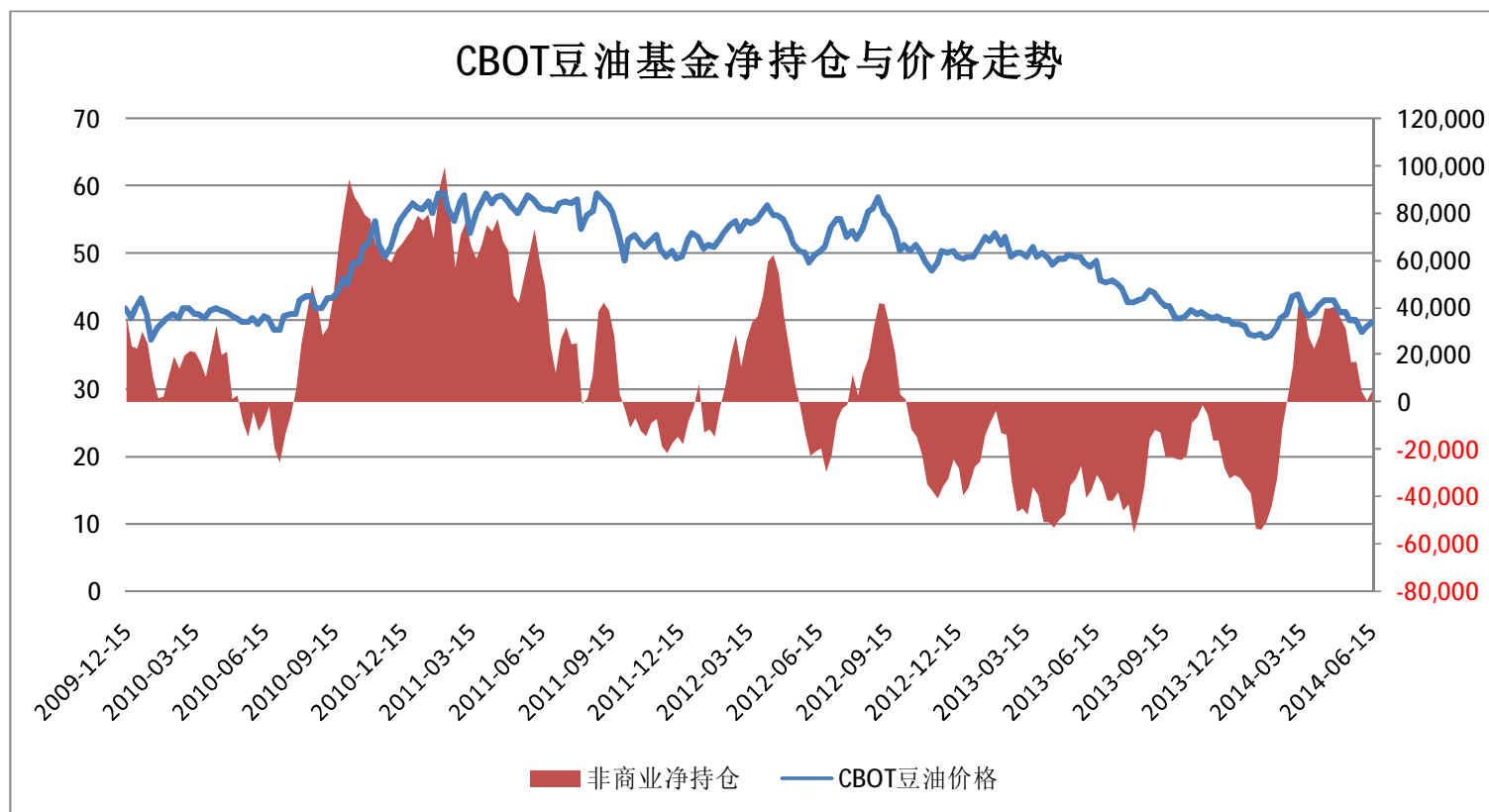


资金情况：截至6月17日当周，大豆基金总持仓及净多持仓均下降



截至6月17日，大豆总持仓61.6万手，较上周减少1.5万手，基金净多持仓4.8万手，较上周减少3.2万手

资金情况：截至6月17日当周，豆油总持仓减少，而净多持仓增加



截至6月17日，豆油总持仓34万手，较上周减少3651手，基金净多持仓4757手，较上周增加4325手

技术分析：以下均从周K线分析

CBOT大豆跌破震荡
区间，下方恐还有空间



CBOT豆油跌破37，如突
破确认，下方还有空间



技术分析:



BMD棕榈油回调，跌破2400支撑，下方还有空间。



DCE豆油跌破持续三角形，下方还有空间，第一支撑6400

技术分析:



DCE棕榈油底部区间震荡，接近区间下沿

ZCE菜油跌破震荡区间，下方还有空间

技术分析:



DCE豆粕自震荡区间上沿回落，关注60日均线3230支撑。

ZCE菜粕跌破高位震荡区间，关注前期突破位置2600支撑。

Thank You !