

# 国都油脂油料周报

尊敬的客户：感谢您参阅本报告，若时间紧迫，您可通过[本周故事]了解本周油脂油料市场概况及我们的观点，若时间充裕，您可以根据需要选择阅读后面具体内容，欢迎批评指正，谢谢！

国都期货研发服务部

分析师：阳洪

执业编号：F0295330

电话：010-84183027

邮箱：yanghong@guodu.cc

## 豆类领跌，油脂再创新低

### 【市场回顾】

#### 油脂油料市场周度运行情况（07月22日-07月26日）

|          | 上周收盘   | 最高     | 最低     | 本周收盘   | 上周变化   | 本周变化   |
|----------|--------|--------|--------|--------|--------|--------|
| CBOT 大豆  | 1296.2 | 1316.4 | 1218.6 | 1239.4 | 1.38%  | -4.37% |
| BMD 棕榈油  | 2268   | 2292   | 2160   | 2197   | -1.56% | -3.13% |
| DCE 豆油   | 7198   | 7300   | 6954   | 6978   | -0.72% | -3.06% |
| DCE 大豆   | 4623   | 4650   | 4361   | 4362   | -0.79% | -5.65% |
| DCE 豆粕   | 3311   | 3360   | 3154   | 3175   | -0.06% | -4.11% |
| DCE 棕榈油  | 5608   | 5650   | 5378   | 5384   | -3.68% | -3.99% |
| CZCE 菜籽油 | 8026   | 8058   | 7566   | 7572   | -2.50% | -5.66% |

注：以上为指数价格。

地址：北京市东城区东直门南大街3号国华投资大厦10层  
 国都期货有限公司  
 网址：www.guodu.cc

**期货市场回顾：**本周油脂油料市场尾盘大幅下挫，CBOT 大豆受农户销售大豆影响周三开始大幅下跌，盘中一度跌停，。BMD 棕榈油方面，结束上周反弹，开始继续下探。受累于外盘，国内油脂油料板块本周均有较大幅度下跌，位列跌幅榜前排。

**现货市场回顾：**本周现货市场价格涨跌互现：青岛港大豆现货价格下跌 80 元/吨；大部分地区豆粕价格下跌 20-90 元/吨不等，南京豆粕价格上升 60 元/吨；豆油价格大面积下滑，幅度为-50 至-150 元/吨不等；棕榈油价格下滑 70-200 元/吨不等；菜籽油价格下调 0-200 元/吨。

**宏观面情况：**美国方面，6 月成屋销售环比下降 1.2%，创下年内最大环比降幅，也



创下 12 个月内与预期的最大偏差，低于预期的数据反映出抵押贷款利率方面的变动；另外，7 月 Markit 制造业初值为 53.2，达到 4 个月的高点，显示美国工厂活动在 7 月份继续回暖；上周五美联储表态监管部门正在重新审视允许银行交易实物商品的规则，CFTC 通知所有的仓储运营商他们可能将面临调查，华尔街的银行们闻风加紧结构调整。欧洲方面，欧盟统计局周一公布的数据显示，欧元区第一季度末政府债务占 GDP 比例再次攀升，为 92.2%，创下历史新高，表明欧元区经济产出持续萎缩；然而，欧元区消费者对于欧元区经济前景的态度在逐渐好转，7 月消费者信息指数初值从 6 月的 -18.8 升至 -17.4，创出 11 年 8 月以来的新高，欧盟委员会认为这将有助于欧盟摆脱战后最长的经济衰退。中国方面，6 月外汇占款减少 412 亿元，为 7 个月来首次减少，反映出资金对中国经济增速放缓的担忧；7 月汇丰中国制造业 PMI 创下 11 个月新低，其中就业分项创 52 个月最低，经济增长乏力显疲态。

## 【国都视点】

🚩**基本面情况：**天气模型显示目前至 8 月底美国大豆产区天气适宜大豆生长，天气炒作暂时降温。美国农户本周一改往日惜售旧作大豆作风，加快陈豆销售步伐，令美国油厂获得充足货源，现有大豆或将能维持开工至 9 月。另外，传言中储粮将投放 300 万吨国储大豆，为 10 年收储，成本价为 3800-3900 元。根据第三方船运机构 Intertek Testing Services 和 Societe Generale de Surveillance 发布的数据看，7 月份前 25 天马来西亚棕榈油出口量环比继续下降，但降幅缩窄至 6%~7%。其中，中东国家进口步伐有所加快。由于进口融资影响，中国本月前 25 天进口棕榈油量较上月同期增加 25%左右，后期国内棕榈油去库存压力仍不可小觑。

🚩**技术及策略：**本周油脂油料市场普遍显示出弱势。从指数看，连豆经过周四、周五的大幅下挫后已经突破震荡区间下沿，短期走势不明朗，建议观望。豆粕 1401 保持在 3100-3330 区间内震荡为主，短线参与为佳。油脂长线依旧偏空，前期空单可以继续持有，未入场者可以逢高做空。

## 【下周关注焦点】

🚩**下周焦点：** 美联储、英国以及欧洲央行将发布利率决议，美国 7 月非农就业报告

和二季度 GDP 初值也将在下周出炉，中国、日本、美国、欧洲将发布官方制造业 PMI。

### 图表目录

|                           |    |
|---------------------------|----|
| 图表 1 美豆指数走势及技术分析 .....    | 4  |
| 图表 2 连豆指数走势及技术分析 .....    | 4  |
| 图表 3 美豆销售情况 .....         | 5  |
| 图表 4CFTC 大豆基金持仓 .....     | 5  |
| 图表 5 国内大豆港口库存 .....       | 6  |
| 图表 6 大豆交易所库存 .....        | 7  |
| 图表 7 大豆现货价格走势 .....       | 8  |
| 图表 8 各地大豆现货与期货价差 .....    | 8  |
| 图表 9 大连豆粕主力走势及技术分析 .....  | 9  |
| 图表 10 国内生猪及能繁母猪存栏 .....   | 9  |
| 图表 11 国内生猪价格走势 .....      | 10 |
| 图表 12 国内豆粕现货价格走势 .....    | 10 |
| 图表 13 各地豆粕现货与期货价差 .....   | 11 |
| 图表 14 大连豆油主力走势及技术分析 ..... | 12 |
| 图表 15 大连棕榈油走势及技术分析 .....  | 12 |
| 图表 16 郑州菜籽油走势及技术分析 .....  | 12 |
| 图表 17 CFTC 豆油基金持仓 .....   | 13 |
| 图表 18 大连豆油交易所库存 .....     | 14 |
| 图表 19 郑州菜籽油交易所库存 .....    | 14 |
| 图表 20 国内豆油现货价格走势 .....    | 14 |
| 图表 21 国内棕榈油现货价格走势 .....   | 15 |
| 图表 22 国内菜籽油现货价格走势 .....   | 15 |
| 图表 23 各地豆油现货与期货价差 .....   | 16 |
| 图表 24 各地棕榈油现货与期货价差 .....  | 16 |
| 图表 25 各地菜籽油现货与期货价差 .....  | 17 |

## 第一部分 大豆

### 【走势回顾与技术分析】

从日线看,美豆指数本周已经突破 1300-1420 震荡区间下沿,短期走势不明朗。

图表 1 美豆指数走势及技术分析



连豆指数本周亦突破 4650-4750 震荡区间下沿,短期有反弹需求。

图表 2 连豆指数走势及技术分析



### 【基本面】

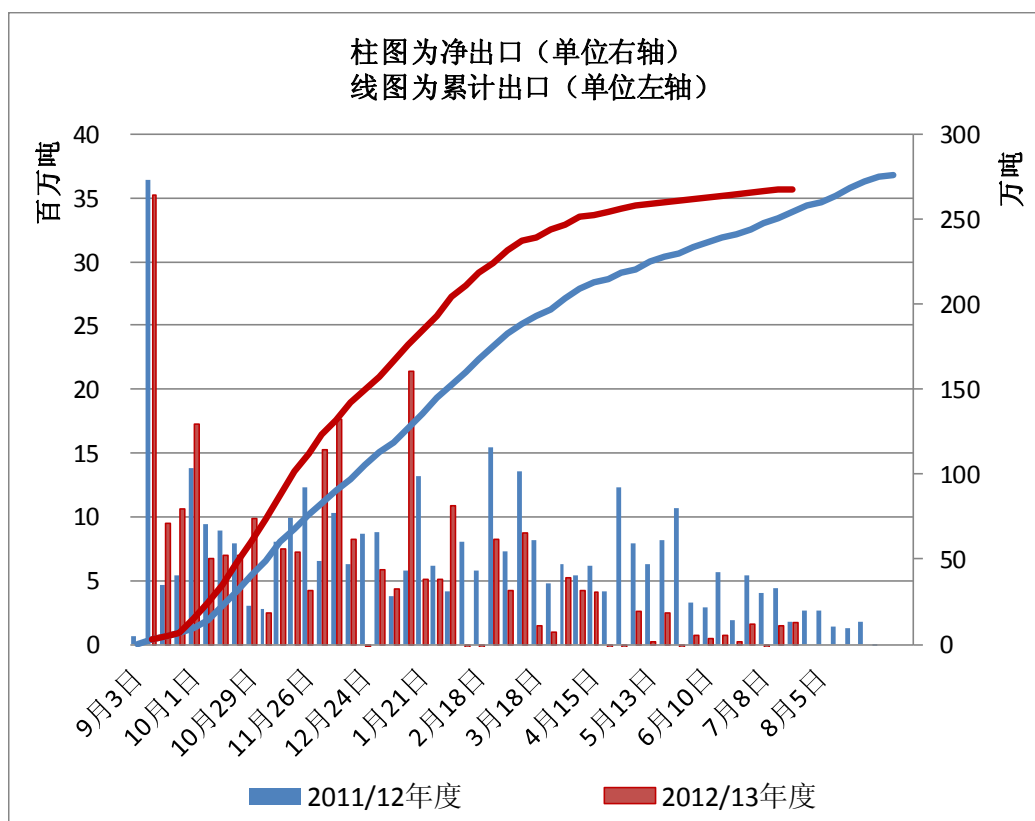
#### 一、国际市场

##### 1. 美国农业部 (USDA) 周度销售进度

美国农业部(USDA)周四公布的大豆出口销售报告显示,截至 07 月 18 日当周,美国 2012-13 年度大豆出口净销售 12.83 万吨,2013-14 年度大豆出口净销售 66.52

万吨。

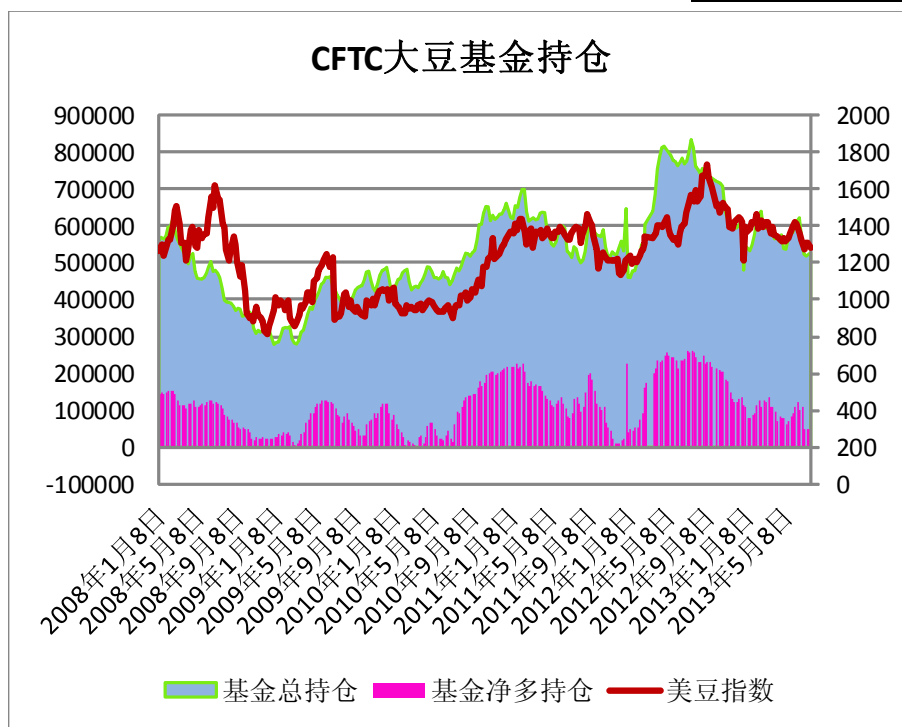
图表 3 美豆销售情况



## 2. CFTC 报告持仓

截至 7 月 23 日，CFTC 大豆基金总持仓 526,976 手，较前一周增加 4,190 手。  
基金净多 104,044 手，较上周减少 7,744 手。

图表 4 CFTC 大豆基金持仓



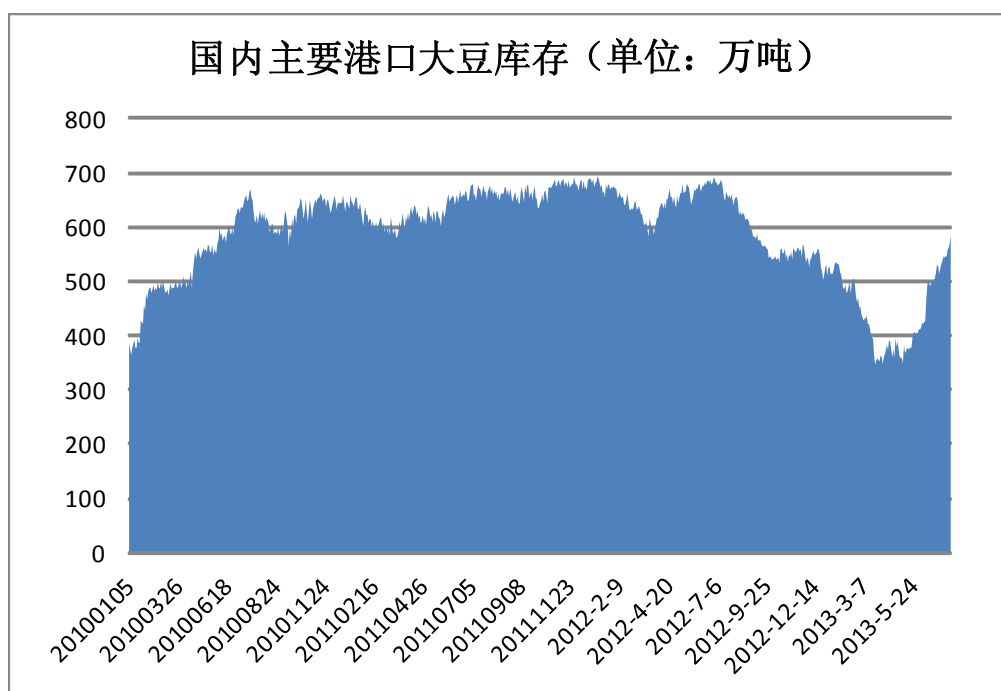
## 二、国内市场

### 1. 大豆进口及消耗

中国6月份进口大豆693万吨,比5月份增长了35.9%,比上年同期增加了23%;今年前6个月,中国大豆进口总量为2749万吨,比上年同期减少了5.4%。

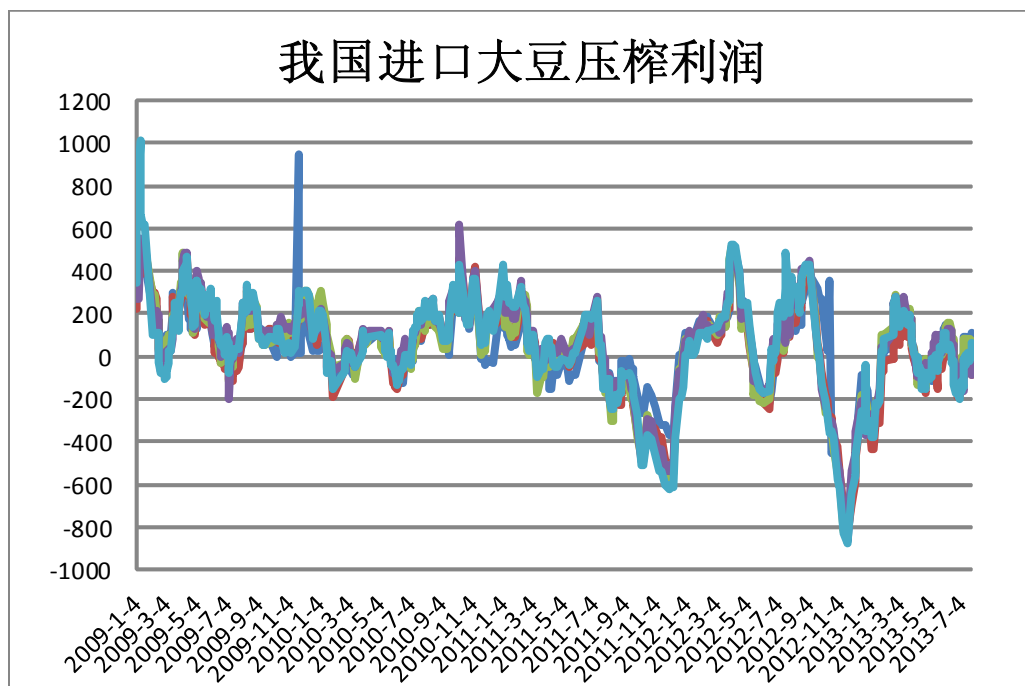
截至07月25日,大豆港口库存为584.54万吨。

图表 5 国内大豆港口库存



## 2. 大豆压榨利润

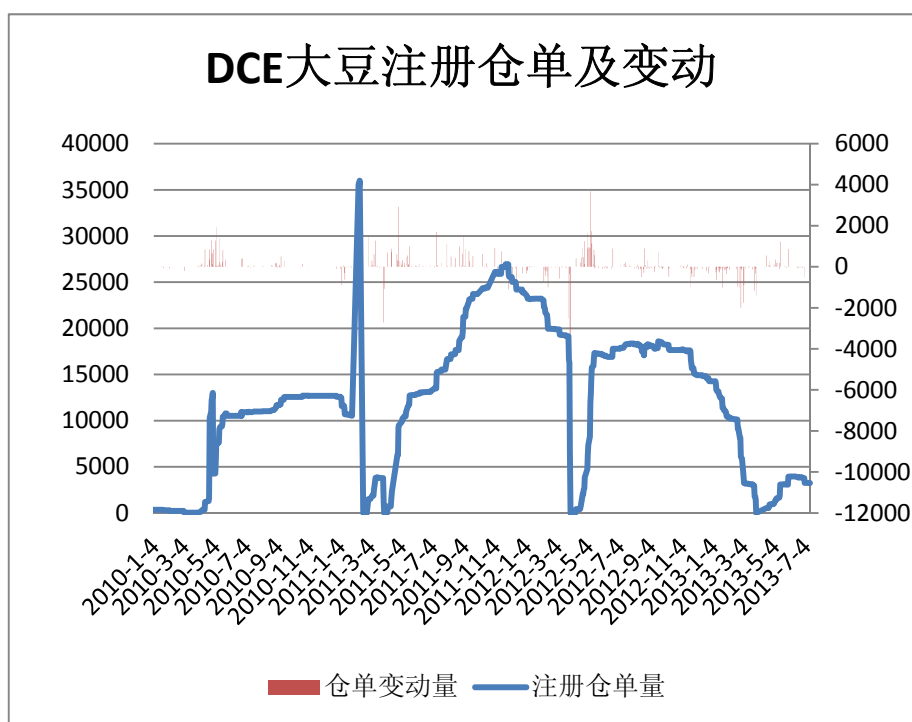
按照即期大豆、豆油、豆粕现货价格计算，进口压榨亏损。



## 3. 大连交易所大豆库存

交易所规定黄大豆1号标准仓单在每年的3月份最后一个工作日之前必须进行标准仓单注销。

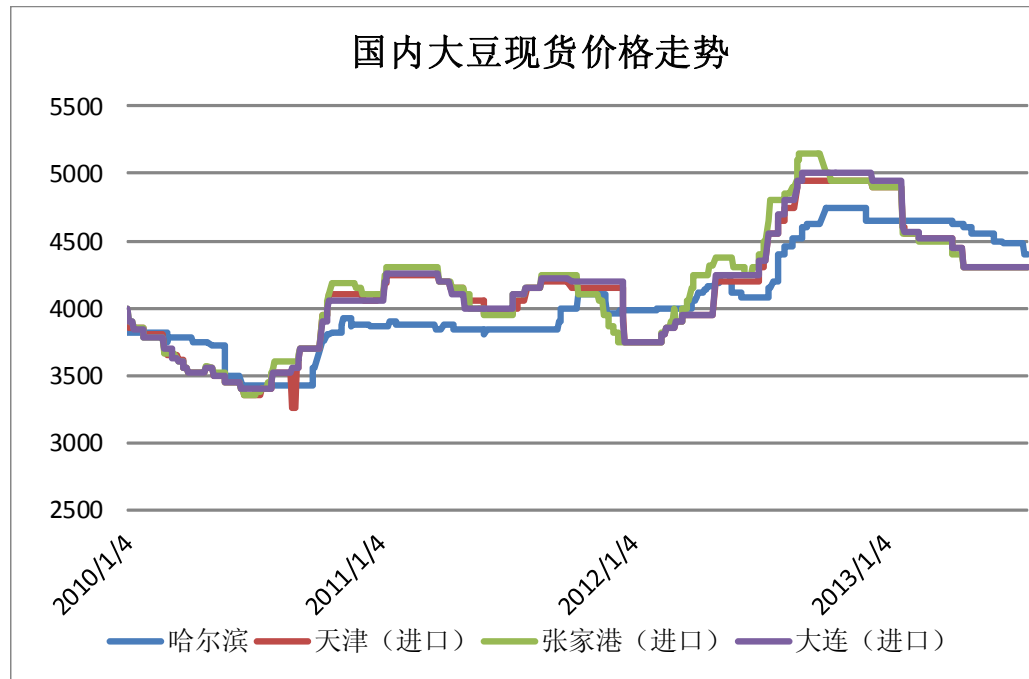
图表 6 大豆交易所库存



### 三、数据跟踪

#### 1. 现货价格

图表 7 大豆现货价格走势

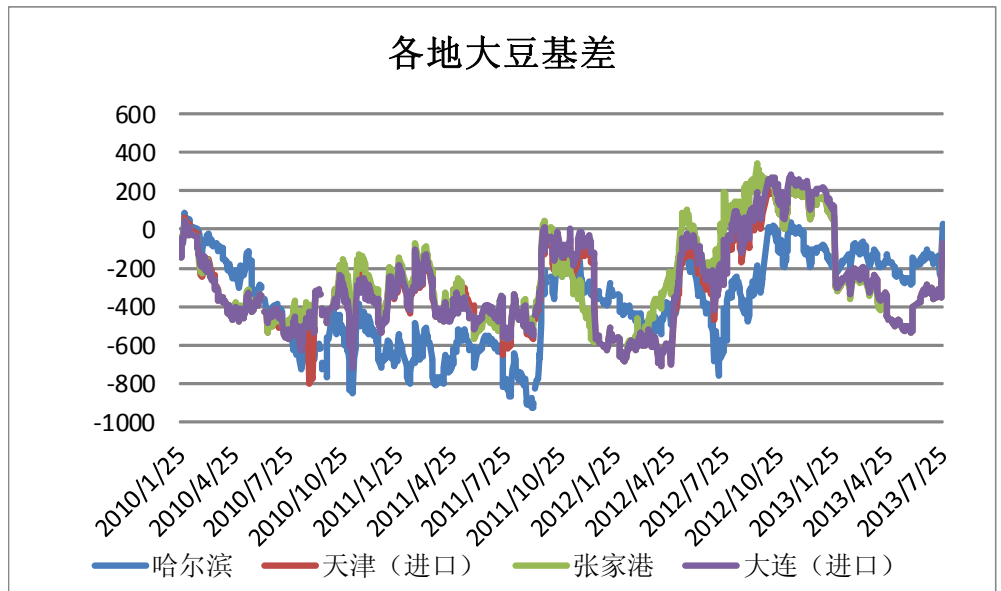


|           | 哈尔滨  | 天津 (进口) | 张家港  | 大连 (进口) |
|-----------|------|---------|------|---------|
| 2013-7-22 | 4400 | 4300    | 4300 | 4300    |
| 2013-7-26 | 4400 | 4300    | 4300 | 4300    |
| 变化        | 0    | 0       | 0    | 0       |

#### 2. 大豆现货与期货价差

图表 8 各地大豆现货与期货价差





## 第二部分 豆 粕

### 【走势回顾与技术分析】

豆粕指数看，目前处在 3100-3400 震荡区间内，将继续在高位震荡。

图表 9 大连豆粕指数走势及技术分析



### 【基本面】

#### 一、下游养殖行业情况

##### 1. 生猪存栏

图表 10 国内生猪及能繁母猪存栏