

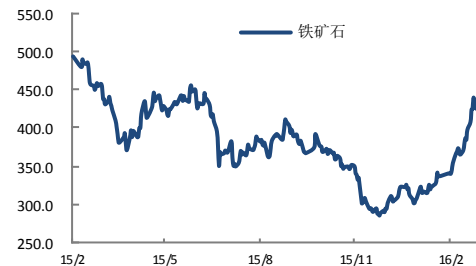
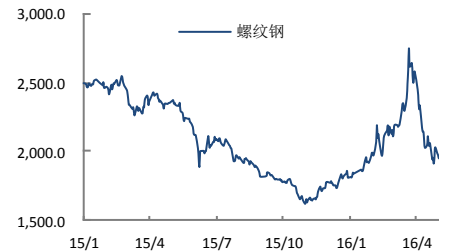
矿螺区间整理，后期反弹乏力

关注度：★★★★

报告日期

2016-06-03

主力合约



研究所

李梦杰

黑色金属分析师

从业资格号：F3012436

010-84183069

limengjie@guodu.cc

行情综述

昨日，矿螺区间震荡行情为主。最终螺纹钢上涨5元收于1954元/吨；铁矿石收于343.5元/吨。前二十名会员持仓变化方面，螺纹钢净多单增加1.7万手，连铁持仓净多单小幅减少3500手。夜盘矿螺震荡反弹，螺纹钢最终收于1968元/吨，铁矿石收于348.5元/吨。

市场要闻

【河北以钢铁之心化解过剩产能 推进供给侧结构性改革】

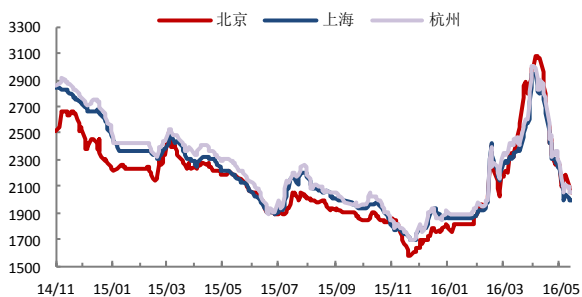
面对眼下钢价反弹，市场暂时“回暖”，钢铁第一大省河北如何保持去产能定力？作为化解过剩产能任务最艰巨省份之一，河北如何实现既要“减”又要“转”？坚定“去钢”打好供给侧结构性改革“当头炮”今年4月，吨钢利润一度超过700元，位于张家口市宣化区的河钢宣钢公司却拆掉一座450立方米高炉。也正是钢市“回暖”时刻，河北宣布今年压减1726万吨炼铁、1422万吨炼钢产能。目前，第一批压减任务已下达，要求今年11月底前务必完成。“绝不因市场短期回暖而动摇决心，决不让已淘汰产能出现反弹，决不能让阵痛变成发展长痛。”在刚结束的河北省钢铁煤炭去产能攻坚战动员会上，来自唐山、邯郸等去产能重点市及重点企业的负责人一一表态，立下“军令状”。

操作建议

现货方面，铁矿石普氏指数继续弱势运行在50美元下方于49.3美元/吨，港口现货报价稳中有降，青岛车板价小幅下跌收于357元/吨；国内铁精粉市场持稳，因为近日到港资源偏紧，市场整体观望为主。螺纹钢市场主流价格继续较上一日小幅下跌，成交依旧不畅，西本10mm规格报价2290元/吨，12/14mm规格报价2230-2270元/吨，16-25mm规格报价基本在2110-2130元/吨，28/32mm规格报价2230-2250元/吨，36/40mm规格报在2420元/吨，今日钢价料仍将维持下行。唐山坯价小幅报跌收于1780元，钢厂仍以去库存为主，预计今日坯价将报稳或小幅降价出货。操作上建议，螺纹钢建议观望为主，可逢高做空思路参与；铁矿石继续运行在330-360箱型区间，可轻仓高抛低吸思路参与。

一、螺纹钢相关图表

图 1 螺纹钢现货价格 (HRB400 20mm)



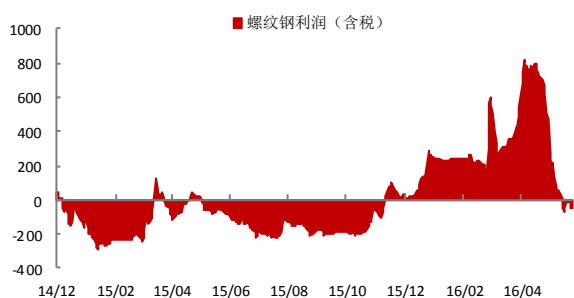
数据来源: wind、国都期货研究所

图 2 螺纹钢盘面利润



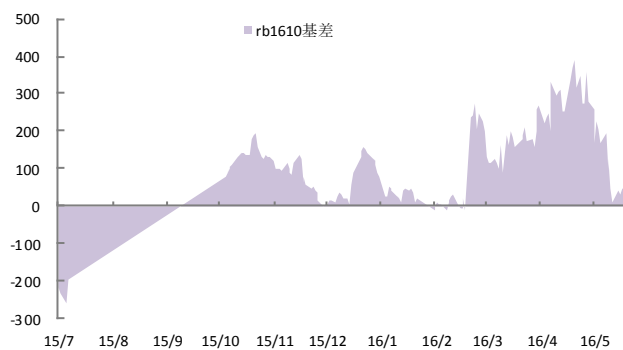
数据来源: 国都期货研究所

图 5 螺纹钢生产利润



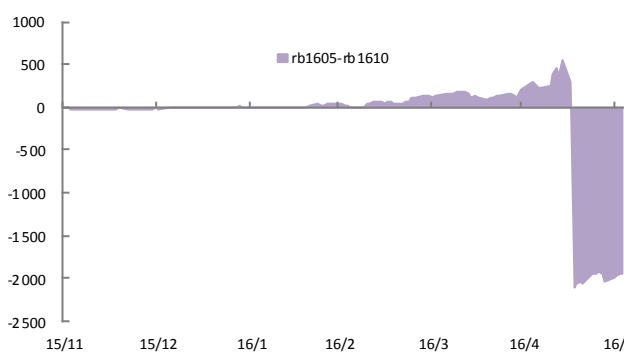
数据来源: 国都期货研究所

图 6 rb1610 与现货基差



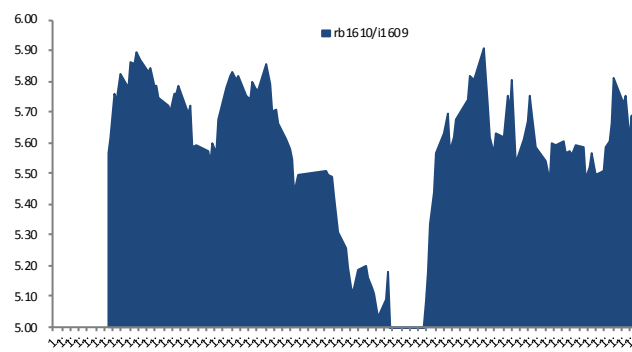
数据来源: 国都期货研究所

图 5rb1605 与 rb1610 基差



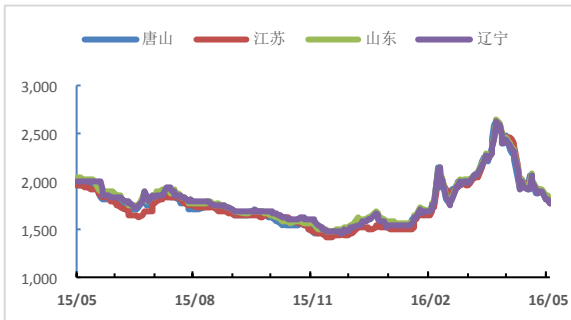
数据来源: 国都期货研究所

图 6 rb1610 与 i1609 比价



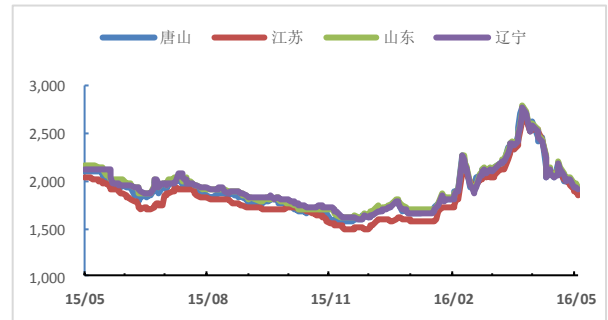
数据来源: 国都期货研究所

图 7 Q235 方坯价格



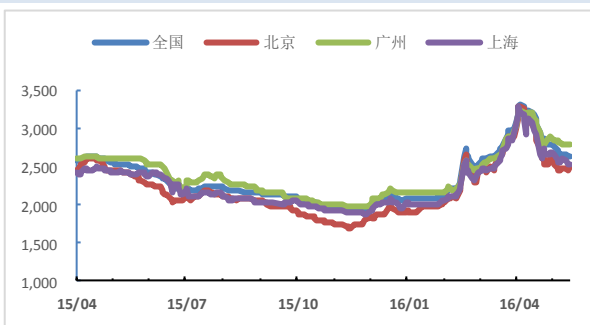
数据来源：国都期货研究所

图 8 20MnSi 方坯价格



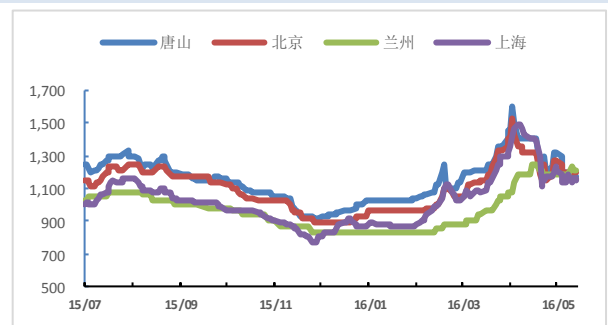
数据来源：国都期货研究所

图 9 热轧卷板现货价格



数据来源：国都期货研究所

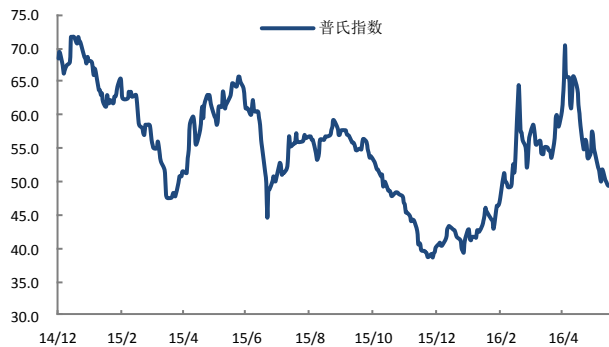
图 10 废钢 6-8mm 现货价格



数据来源：国都期货研究所

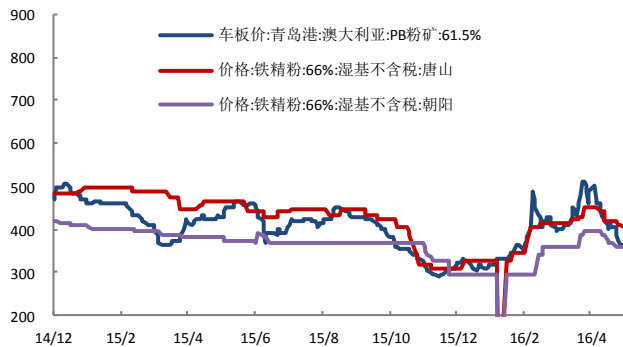
二、铁矿石相关图表

图 1 普氏铁矿石价格指数:62%Fe:CFR 中国北方



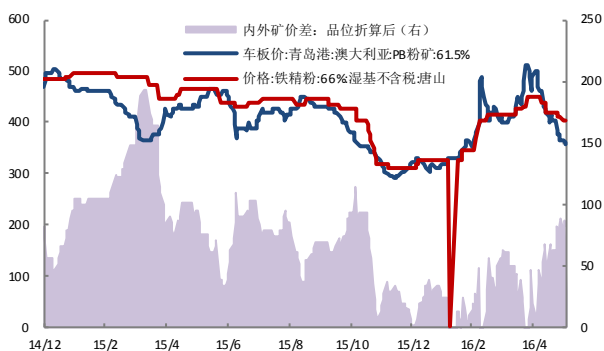
数据来源: wind、国都期货研究所

图 2 铁矿石现货价格



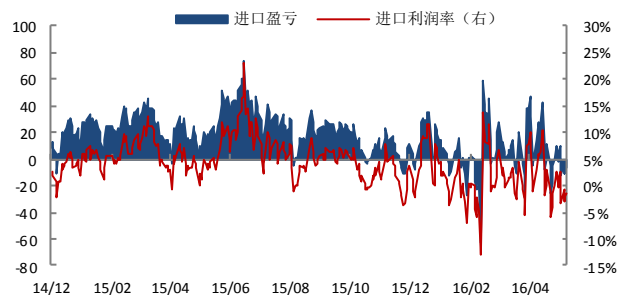
数据来源: wind、国都期货研究所

图 3 中国铁矿石价格指数 (GIOPI)



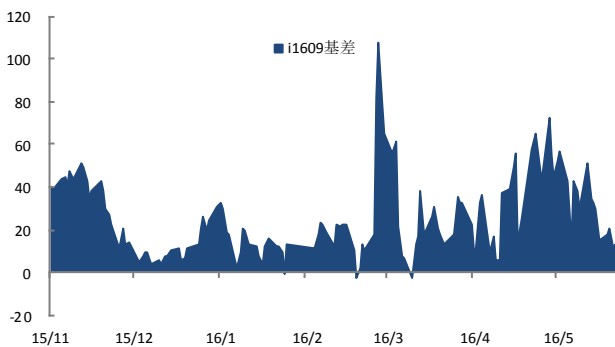
数据来源: wind、国都期货研究所

图 4 进口盈亏



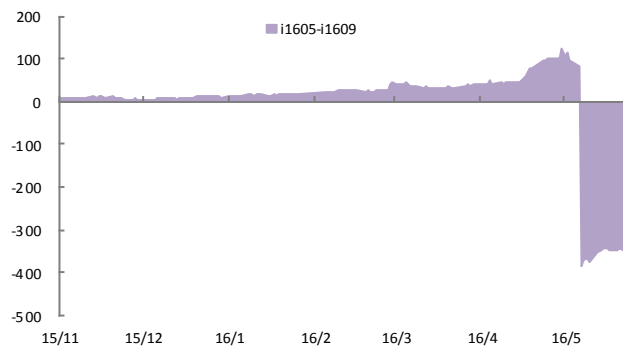
数据来源: 国都期货研究所

图 5 i1609 合约与现货基差



数据来源: 国都期货研究所

图 6 i1605 与 i1609 基差



数据来源: 国都期货研究所

三、螺纹钢主力合约成交持仓

表1 上一交易日沪螺主力合约成交持仓 (rb1610)

名次	会员简称	成交量	增减	名次	会员简称	持买单量	增减	名次	会员简称	持卖单量	增减
1	海通期货	341,307	-22,170	1	永安期货	132,716	-7,344	1	方正中期	134,664	-1,265
2	同信久恒	222,969	-11,343	2	海通期货	56,138	9,443	2	银河期货	83,144	-1,396
3	国泰君安	217,022	9,981	3	中信期货	53,504	-1,135	3	华泰期货	82,200	19,000
4	上海中期	200,857	-11,634	4	国泰君安	49,249	2,777	4	一德期货	81,337	-21,820
5	申万期货	151,166	-46,949	5	南华期货	49,046	1,098	5	申万期货	77,097	4,877
6	方正中期	144,581	-31,073	6	银河期货	47,100	8,768	6	永安期货	70,259	-2,510
7	广发期货	132,204	-49,614	7	申万期货	39,888	2,759	7	海通期货	65,928	2,230
8	华泰期货	131,574	42,876	8	华泰期货	38,311	6,132	8	宝城期货	44,452	-345
9	永安期货	128,852	7,521	9	方正中期	36,567	1,712	9	华信万达	39,518	2,640
10	中信建投	121,577	-4,408	10	广发期货	35,339	-536	10	国泰君安	36,142	5,507
11	东证期货	120,149	-18,514	11	中信建投	29,598	1,926	11	道通期货	35,986	4,762
12	中信期货	114,988	-17,705	12	东证期货	28,778	2,185	12	南华期货	33,675	6,594
13	银河期货	98,034	-43,532	13	广州期货	27,493	822	13	中大期货	32,789	-1,196
14	徽商期货	86,394	-22,095	14	鲁证期货	25,540	-1,075	14	中信期货	29,911	-2,937
15	南华期货	80,688	-17,256	15	国富期货	25,493	-31	15	东航期货	26,721	-1,099
16	一德期货	73,756	-24,848	16	英大期货	25,134	-1,009	16	东证期货	26,562	-1,624
17	铜冠金源	67,599	-23,816	17	金瑞期货	25,067	-163	17	国投期货	24,176	-1,192
18	中辉期货	67,109	-6,512	18	中国国际	24,491	-2	18	瑞达期货	22,516	1,885
19	鲁证期货	64,423	-7,900	19	浙商期货	24,029	-725	19	迈科期货	21,709	-2,563
20	瑞达期货	63,617	-4,099	20	国投期货	23,657	644	20	光大期货	20,760	-438
合计		2,628,866	-303,090	合计		797,138	26,246	合计		989,546	9,110
净多单增量								17,136			

数据来源：上期所、国都期货研究所

四、铁矿石主力合约成交持仓

表2 上一交易日连铁主力合约成交持仓 (i1609)

名次	会员简称	成交量	增减	名次	会员简称	持买单量	增减	名次	会员简称	持卖单量	增减
1	银河期货	83,489	-17,469	1	永安期货	71,259	-9,661	1	方正中期	50,958	-2,055
2	安粮期货	69,080	259	2	中信期货	47,738	1,244	2	银河期货	40,147	-1,411
3	永安期货	55,947	9,452	3	银河期货	28,893	4,850	3	南华期货	35,187	5,266
4	徽商期货	48,908	-20,600	4	海通期货	27,225	-439	4	永安期货	33,306	-2,306
5	华安期货	45,207	34,182	5	国泰君安	25,147	610	5	中信期货	30,474	-3,236
6	申银万国	42,109	10,776	6	安粮期货	20,140	-794	6	北京金鹏	26,142	-172
7	海通期货	40,249	-4,752	7	华泰期货	19,360	790	7	一德期货	21,740	-5,092
8	广发期货	39,165	5,565	8	方正中期	18,973	1,574	8	海通期货	21,318	1,840
9	中信期货	37,624	1,675	9	国投期货	18,258	2,006	9	国投期货	19,821	2,613
10	东证期货	30,231	-375	10	广发期货	17,252	2,550	10	国泰君安	18,784	-3,337
11	中国国际	28,840	-23,905	11	东证期货	16,422	-260	11	安粮期货	18,719	-1,124
12	招商期货	27,228	4,397	12	浙商期货	16,221	711	12	东证期货	16,707	-3,833
13	方正中期	26,577	-6,099	13	冠通期货	15,481	-5,077	13	东航期货	16,247	-36
14	国泰君安	24,447	-8,310	14	光大期货	13,884	-501	14	中粮期货	14,688	-360
15	光大期货	23,541	2,676	15	申银万国	13,294	-21,483	15	建信期货	14,684	322
16	上海东亚	22,785	6,197	16	徽商期货	11,333	-3,806	16	华泰期货	12,940	-896
17	华泰期货	20,874	-4,524	17	南华期货	11,246	-97	17	冠通期货	12,782	-6,721
18	大地期货	17,890	5,828	18	长江期货	10,567	671	18	兴证期货	12,490	379
19	国海良时	17,381	-1,835	19	中粮期货	10,417	676	19	宏源期货	10,980	-1,884
20	国投期货	16,747	-43,144	20	中大期货	9,544	407	20	中钢期货	10,334	-438
合计		718,319	-50,006	合计		422,654	-26,029	合计		438,448	-22,481
净多单增量								-3,548			

数据来源：大商所、国都期货研究所

分析师简介

李梦杰，国都期货研究所黑色金属分析师，毕业于中国矿业大学（北京），获矿物加工工程硕士学位。主要负责黑色金属的品种研究。持续关注黑色产业链，对煤焦钢产业链各技术、贸易环节均有较深的理解。擅长产业链基本面研究。

国都期货研究所简介

国都期货研究所拥有一支由多名博士、硕士组成的高水平研究团队，成员来自澳洲国立大学、中国人民大学等海内外一流名校，具有丰富的衍生品投资经验，一直坚守“贴近市场、客观分析、独立判断、创造价值”的核心理念，为机构客户、产业客户提供研究分析、交易咨询、产品设计、风险管理等专业服务。本土智慧，全球视野，国都期货研究所始终与投资者在一起，携手共赢。

免责声明

如果您对本报告有任何意见或建议，请致信于国都信箱(yfb@guodu.cc)，欢迎您及时告诉我们您对本刊的任何想法！

本刊所有信息均建立在可靠的资料来源基础上。我们力求能为您提供精确的数据，客观的分析和全面的观点。但我们必须声明，对所有信息可能导致的任何损失概不负责。

本报告并不提供量身定制的投资建议。报告的撰写并未虑及读者的具体财务状况及目标。国都期货研究团队建议投资者应独立评估特定的投资和战略，并鼓励投资者征求专业财务顾问的意见。具体的投资或战略是否恰当取决于投资者自身的状况和目标。

版权声明：(c) 本报告版权为国都期货有限公司所有。本刊所含文字、数据和图表未经国都期货有限公司书面许可，任何人不得以电子、机械、影印、录音或其他任何形式复制、传播或存储于任何检索系统。未经许可，复制本刊任何内容皆属违反版权法行为，可能将受到法律起诉，并承担与之相关的所有损失赔偿和法律费用。涉及版权的所有问题请垂询：010-64000083。