

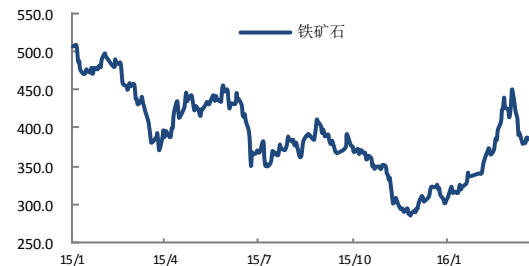
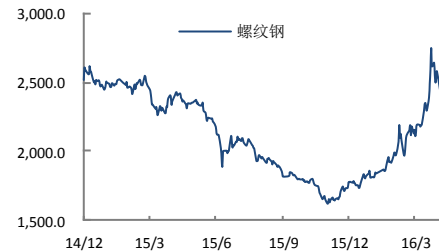
矿螺疲态不改，现货仍较为坚挺

关注度：★★★★

报告日期

2016-05-05

主力合约



研究所

李梦杰

黑色金属分析师

从业资格号：F3012436

010-84183069

limengjie@guodu.cc

行情综述

矿螺继续走低，螺纹钢跌幅较大。螺纹钢下跌 55 元/吨至 2381 元/吨；铁矿石小幅下跌 3 元/吨收于 435 元/吨。前二十名会员持仓变化方面，沪螺成交量减少 100 万手，持仓净多单减少 3.6 万手；连铁成交量小幅增加 20 万手，持仓净多单减少 9300 手。夜盘矿螺低位震荡，最终螺纹钢收于 2483 元/吨，铁矿石收于 430 元/吨。

市场要闻

【铁矿商 BHP, Vale 被巴西起诉 被要求为矿坝事故负责】

巴西联邦起诉者周二发起了一项民事诉讼，要求于去年 11 月造成了灾难性尾矿坝事故的铁矿石公司为清理和整治活动花费的 1550 亿雷亚尔(合 435.5 亿美元)偿单。代价远超过了巴西政府的预计。

【铁矿石巨头弗特斯克：铁矿石市场波动局面正有所改善】

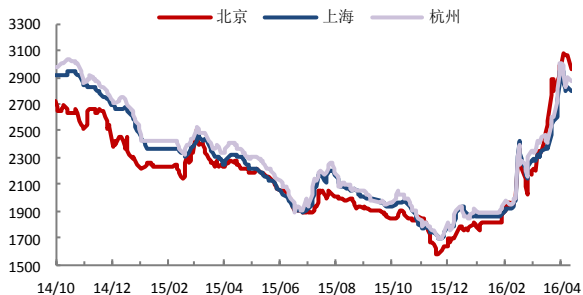
铁矿石巨头弗特斯克金属公司称，铁矿石市场的波动局面正有所改善。中国市场存在构成风险的投机交易。铁矿石价格处于合理稳定水平。价格上涨不会激发大举投资。

操作建议

现货方面，铁矿石普氏指数小幅下跌至 63.58 美元/吨，港口现货多数持平，成交清淡，青岛港车板价持平收于 500 元/吨；螺纹钢现货小幅下跌，出货较弱，北京地区钢价下跌 60 元/吨。基本面方面，房市在调控下降温，三四线城市去库存压力仍存，后期地产复苏持续性仍待观察。铁矿石港口库存高企、开工率温和的背景下，后市仍偏弱。操作上建议，螺纹钢短期回调料将结束，可低位逢低轻仓做多，做好止损；铁矿石触及颈部支撑位，若有效跌破可空头思路参与。

一、螺纹钢相关图表

图 1 螺纹钢现货价格 (HRB400 20mm)



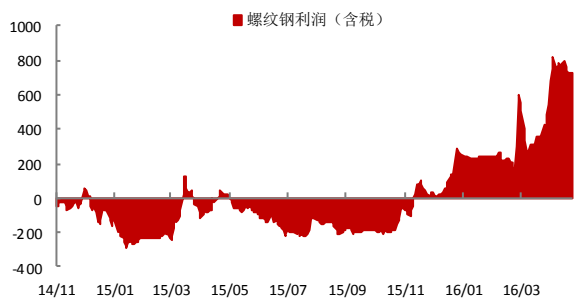
数据来源: wind、国都期货研究所

图 2 螺纹钢盘面利润



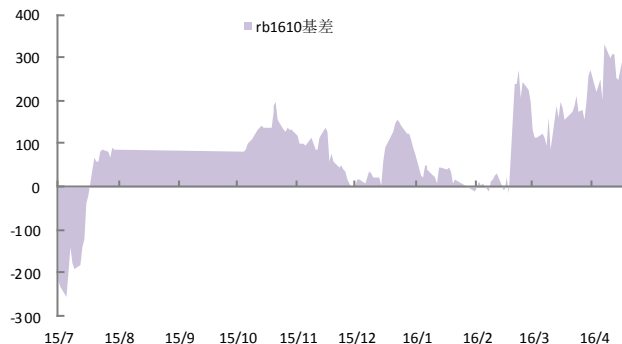
数据来源: 国都期货研究所

图 5 螺纹钢生产利润



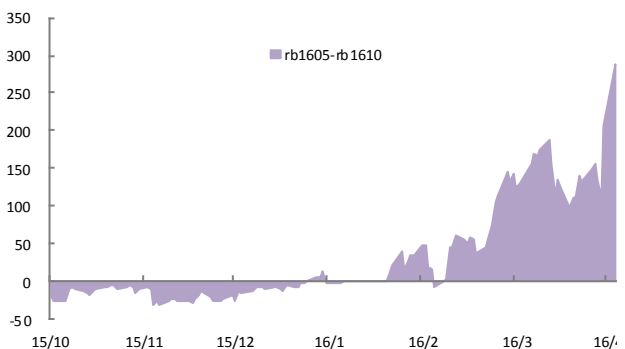
数据来源: 国都期货研究所

图 6 rb1610 与现货基差



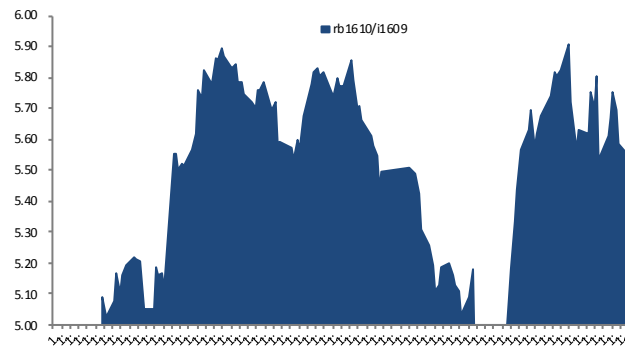
数据来源: 国都期货研究所

图 5rb1605 与 rb1610 基差



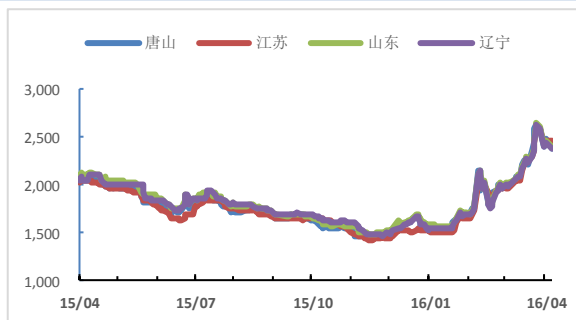
数据来源: 国都期货研究所

图 6 rb1610 与 i1609 比价



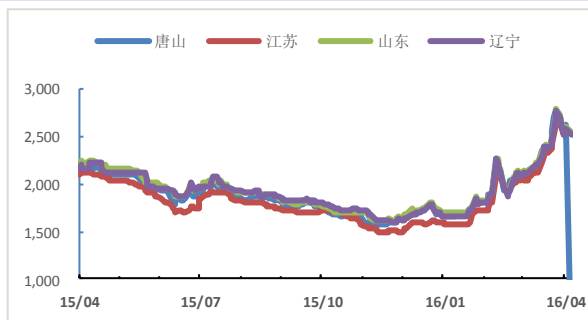
数据来源: 国都期货研究所

图 7 Q235 方坯价格



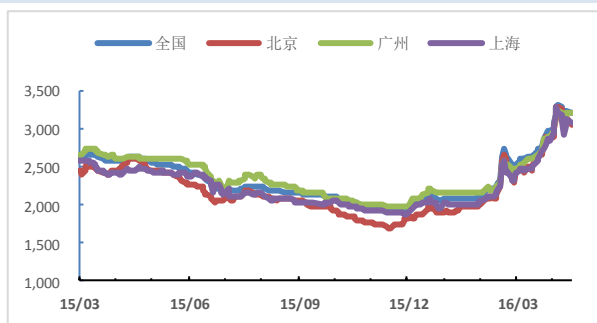
数据来源：国都期货研究所

图 8 20MnSi 方坯价格



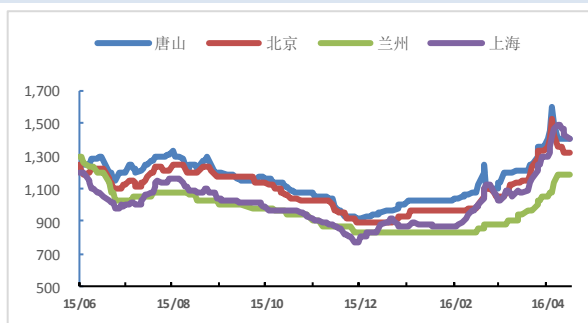
数据来源：国都期货研究所

图 9 热轧卷板现货价格



数据来源：国都期货研究所

图 10 废钢 6-8mm 现货价格



数据来源：国都期货研究所

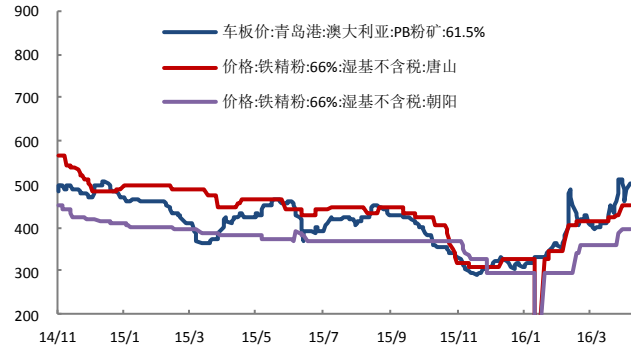
二、铁矿石相关图表

图 1 普氏铁矿石价格指数:62%Fe:CFR 中国北方



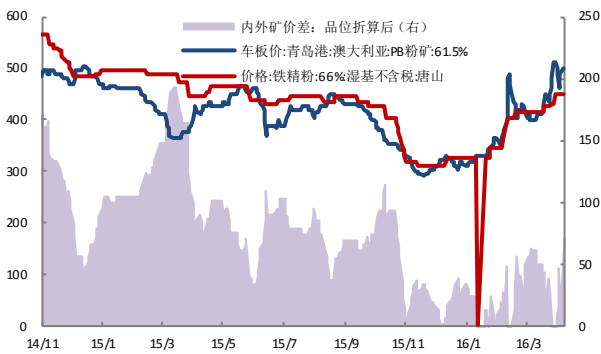
数据来源: wind、国都期货研究所

图 2 铁矿石现货价格



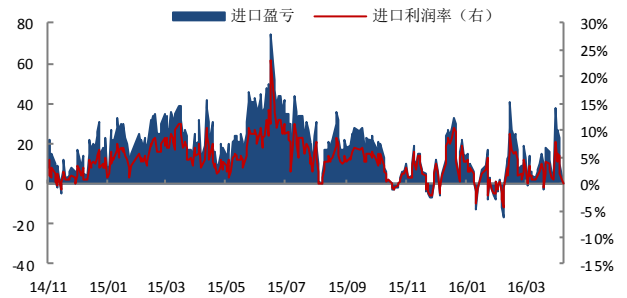
数据来源: wind、国都期货研究所

图 3 中国铁矿石价格指数 (GIOPI)



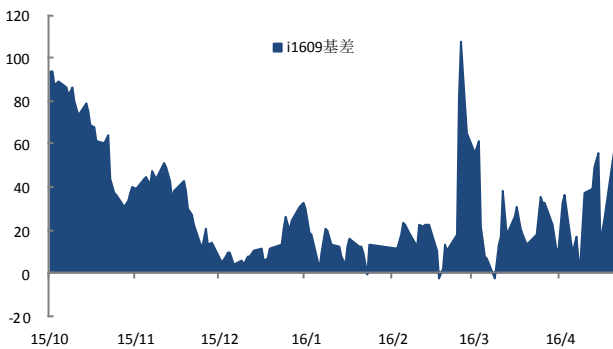
数据来源: wind、国都期货研究所

图 4 进口盈亏



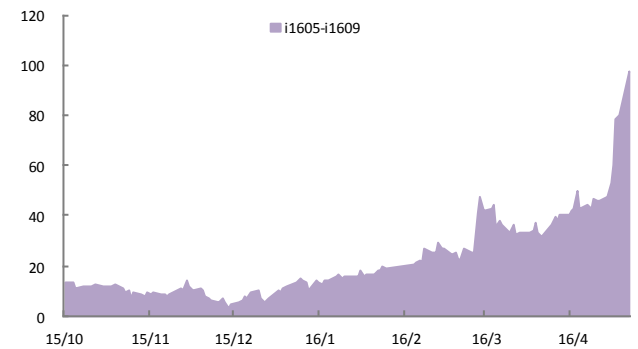
数据来源: 国都期货研究所

图 5 i1609 合约与现货基差



数据来源: 国都期货研究所

图 6 i1605 与 i1609 基差



数据来源: 国都期货研究所

三、螺纹钢主力合约成交持仓
表1 上一交易日沪螺主力合约成交持仓 (rb1610)

名次	会员简称	成交量	增减	名次	会员简称	持买单量	增减	名次	会员简称	持卖单量	增减
1	同信久恒	575,597	-78,911	1	永安期货	131,505	18,037	1	永安期货	87,389	-14,175
2	国泰君安	513,953	-2,093	2	方正中期	98,649	-5,724	2	混沌天成	86,176	1,933
3	中信期货	402,929	-93,458	3	海通期货	87,529	-3,672	3	中信期货	74,760	2,734
4	海通期货	377,943	-298,601	4	南华期货	75,655	-8,535	4	东证期货	60,697	13,870
5	申万期货	375,333	12,608	5	新湖期货	62,871	1,331	5	国泰君安	59,112	23,252
6	华泰期货	373,830	-12,626	6	中信期货	52,146	-11,671	6	华泰期货	47,591	-276
7	银河期货	355,631	-63,830	7	浙商期货	47,977	-12,844	7	银河期货	45,032	7,166
8	永安期货	347,056	-48,599	8	华泰期货	47,818	-344	8	国富期货	44,029	-23,355
9	徽商期货	305,691	14,083	9	银河期货	44,498	19,743	9	海通期货	43,208	-2,245
10	铜冠金源	305,193	-20,488	10	国泰君安	34,406	1,309	10	方正中期	35,869	-2,529
11	方正中期	297,633	-45,034	11	申万期货	29,244	9,365	11	迈科期货	34,926	-3,069
12	恒泰期货	289,128	21,663	12	一德期货	27,543	-11,026	12	光大期货	33,117	572
13	广发期货	263,970	-20,494	13	格林大华	26,457	-733	13	一德期货	32,695	2,375
14	上海中期	261,224	-145,906	14	宏源期货	25,434	1,635	14	南华期货	30,638	6,804
15	南华期货	256,579	-7,854	15	中大期货	25,294	563	15	瑞达期货	28,460	-86
16	国投期货	235,026	-64,825	16	五矿经易	25,243	5,039	16	新湖期货	26,005	959
17	浙商期货	203,180	9,680	17	广发期货	25,078	4,226	17	中粮期货	25,648	12,063
18	光大期货	200,882	-404	18	东证期货	24,308	566	18	中钢期货	21,444	5,034
19	东证期货	199,748	-175,796	19	鲁证期货	19,169	3,991	19	申万期货	20,985	-1,130
20	鲁证期货	174,351	7,865	20	宝城期货	18,529	-13,138	20	浙商期货	20,160	5,056
合计		6,314,877	-1,013,020	合计		929,353	-1,882	合计		857,941	34,953
				净多单增量				-36,835			

数据来源：上期所、国都期货研究所

四、铁矿石主力合约成交持仓
表2 上一交易日连铁主力合约成交持仓 (i1609)

名次	会员简称	成交量	增减	名次	会员简称	持买单量	增减	名次	会员简称	持卖单量	增减
1	广发期货	97,241	50,798	1	永安期货	39,889	1,846	1	中信期货	35,941	-2,874
2	银河期货	83,077	-3,962	2	中信期货	27,522	8,026	2	国贸期货	20,387	-175
3	徽商期货	80,438	16,262	3	一德期货	21,389	6,835	3	银河期货	20,144	2,036
4	国投期货	75,603	27,071	4	申银万国	18,771	8,137	4	永安期货	17,011	3,931
5	永安期货	68,739	4,436	5	方正中期	16,482	7,181	5	华泰期货	16,401	4,440
6	中信期货	68,652	8,176	6	英大期货	14,966	91	6	申银万国	11,125	1,429
7	海通期货	66,537	23,364	7	华信万达	14,639	-594	7	中钢期货	10,640	-427
8	申银万国	46,488	-13,838	8	海通期货	13,622	-3,418	8	中粮期货	9,805	353
9	中国国际	45,958	32,000	9	浙商期货	13,300	-1,329	9	国投期货	9,676	551
10	上海东亚	45,016	23,936	10	国贸期货	13,134	89	10	北京金鹏	9,597	1,458
11	方正中期	44,113	10,733	11	东证期货	11,609	-57	11	光大期货	9,509	-91
12	国泰君安	44,070	-3,565	12	国泰君安	11,579	-2,587	12	华闻期货	9,388	6,752
13	华泰期货	43,200	2,652	13	银河期货	10,346	-591	13	美尔雅期货	9,385	8,661
14	东证期货	38,500	12,702	14	徽商期货	10,310	4,242	14	建信期货	9,357	-659
15	大地期货	35,862	6,609	15	华泰期货	10,173	-2,864	15	海通期货	8,727	-995
16	光大期货	32,057	355	16	北京首创	9,692	756	16	中投期货	8,637	6,674
17	南华期货	30,864	-2,063	17	东航期货	7,227	552	17	国泰君安	8,219	-2,683
18	瑞达期货	27,729	-6,349	18	混沌天成	6,799	-883	18	兴证期货	8,012	263
19	中信建投	26,161	11,708	19	南华期货	6,440	-1,671	19	南华期货	7,705	4,785
20	浙商期货	25,945	2,504	20	国投期货	5,750	270	20	浙商期货	6,970	-94
合计		1,026,250	203,529	合计		283,639	24,031	合计		246,636	33,335
						净多单增量		-9,304			

数据来源：大商所、国都期货研究所

分析师简介

李梦杰，国都期货研究所黑色金属分析师，毕业于中国矿业大学（北京），获矿物加工工程硕士学位。主要负责黑色金属的品种研究。持续关注黑色产业链，对煤焦钢产业链各技术、贸易环节均有较深的理解。擅长产业链基本面研究。

国都期货研究所简介

国都期货研究所拥有一支由多名博士、硕士组成的高水平研究团队，成员来自澳洲国立大学、中国人民大学等海内外一流名校，具有丰富的衍生品投资经验，一直坚守“贴近市场、客观分析、独立判断、创造价值”的核心理念，为机构客户、产业客户提供研究分析、交易咨询、产品设计、风险管理等专业服务。本土智慧，全球视野，国都期货研究所始终与投资者在一起，携手共赢。

免责声明

如果您对本报告有任何意见或建议，请致信于国都信箱(yfb@guodu.cc)，欢迎您及时告诉我们您对本刊的任何想法！

本刊所有信息均建立在可靠的资料来源基础上。我们力求能为您提供精确的数据，客观的分析和全面的观点。但我们必须声明，对所有信息可能导致的任何损失概不负责。

本报告并不提供量身定制的投资建议。报告的撰写并未虑及读者的具体财务状况及目标。国都期货研究团队建议投资者应独立评估特定的投资和战略，并鼓励投资者征求专业财务顾问的意见。具体的投资或战略是否恰当取决于投资者自身的状况和目标。

版权声明：(c) 本报告版权为国都期货有限公司所有。本刊所含文字、数据和图表未经国都期货有限公司书面许可，任何人不得以电子、机械、影印、录音或其他任何形式复制、传播或存储于任何检索系统。未经许可，复制本刊任何内容皆属违反版权法行为，可能将受到法律起诉，并承担与之相关的所有损失赔偿和法律费用。涉及版权的所有问题请垂询：010-64000083。