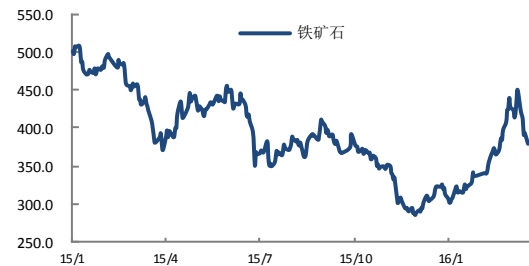
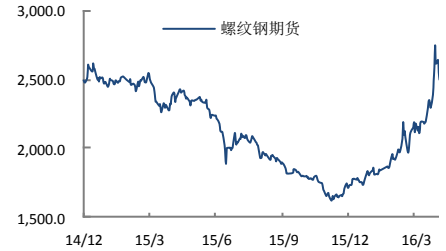


铁矿石回调较大，螺纹钢开始震荡企稳

报告日期 2016-04-28

关注度：★★★★

主力合约



研究所

李梦杰

黑色金属分析师

从业资格号: F3012436

010-84183069

limengjie@guodu.cc

行情综述

昨日，黑色金属早盘开盘一路下跌。午后螺纹钢多空博弈剧烈，一度跌至 2453 元/吨，尾盘小幅拉升至 2500 元/吨；铁矿石午盘触及跌停，尾盘小幅打开收于 434 元/吨。前二十名会员持仓变化方面，沪螺多净多单增加 8200 手；连铁持仓净多单减少 2.9 万手，空头氛围较浓。夜盘螺纹钢小基本收平于 2499 元/吨，铁矿石震荡收于 432.5 元/吨。

市场要闻

【新一轮东北振兴战略出台 2030 年成全国重要经济支撑带】

《中共中央国务院关于全面振兴东北地区等老工业基地的若干意见》26 日对外发布。意见提出到 2020 年，东北地区在重要领域和关键环节改革上取得重大成果，在此基础上再用 10 年左右时间，实现全面振兴。

【24 部门联手促消费 楼市车市等再当主力】

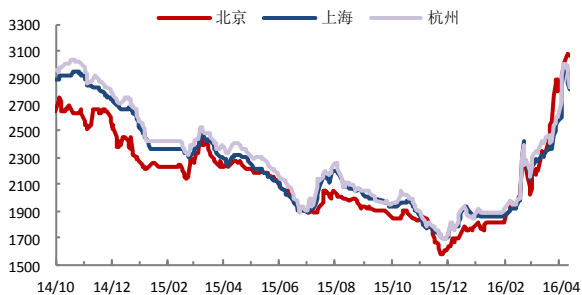
为在更高层次推动供需矛盾的解决，我国再次吹响“促消费”的号角。4 月 26 日，国家发改委、教育部、工信部等 24 个部门联合下发《关于印发促进消费带动转型升级行动方案的通知》。《通知》称，为促进居民消费扩大和升级，带动产业结构调整升级，加快培育发展新动力，增强经济韧性，按照国务院有关部署，主要围绕十个主攻方向，出台实施“十大扩消费行动”。

操作建议

现货方面，铁矿石普氏指数大幅回落至 61.65 美元/吨，港口现货多数下跌，青岛港车板价跌破 500 元关口至 490 元/吨；螺纹钢现货变动不大，特别是北京地区钢价抗跌性较好。基本面方面，螺纹钢现货表现平稳，需求较强，唐山地区限产即将开始将利于钢价走势，近期可调整到位，后市料将反弹；铁矿石供应较为充裕，高炉开工率不高的情况下，后市仍偏空。操作上建议，螺纹钢回撤基本到位，可逢低轻仓做多，下方测试 2450、2400 支撑位；铁矿石建议观望为主，短期可逢高沽空。

一、螺纹钢相关图表

图 1 螺纹钢现货价格 (HRB400 20mm)



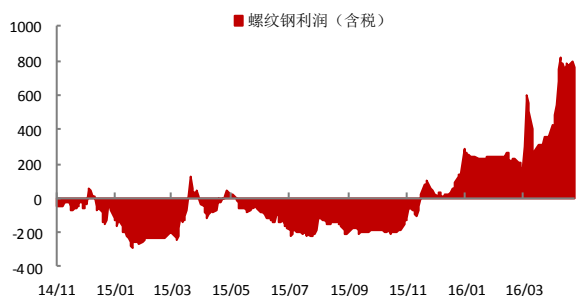
数据来源: wind、国都期货研究所

图 2 螺纹钢盘面利润



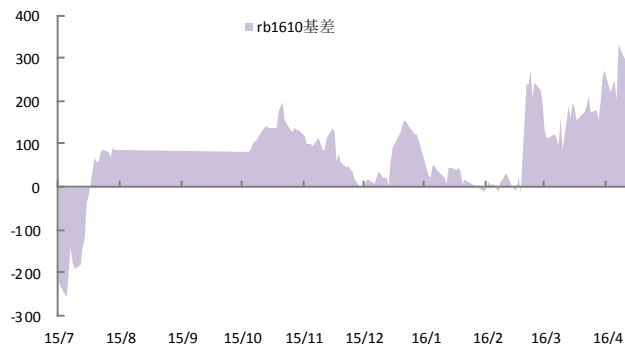
数据来源: 国都期货研究所

图 5 螺纹钢生产利润



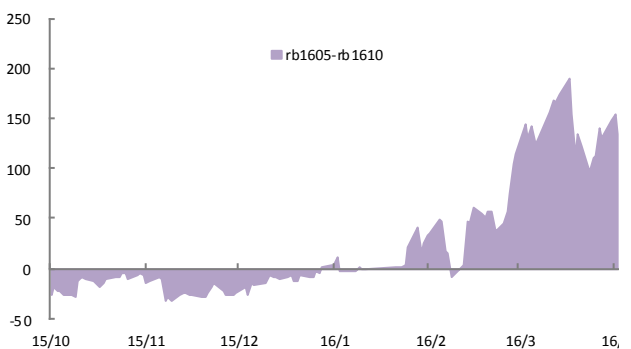
数据来源: 国都期货研究所

图 6 rb1610 与现货基差



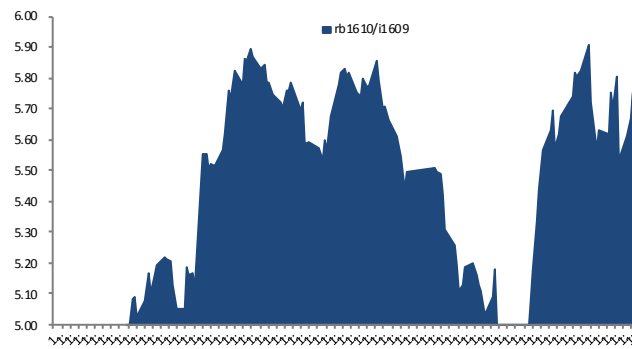
数据来源: 国都期货研究所

图 5rb1605 与 rb1610 基差



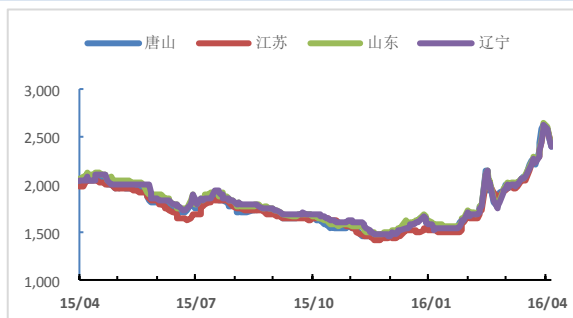
数据来源: 国都期货研究所

图 6 rb1610 与 i1609 比价



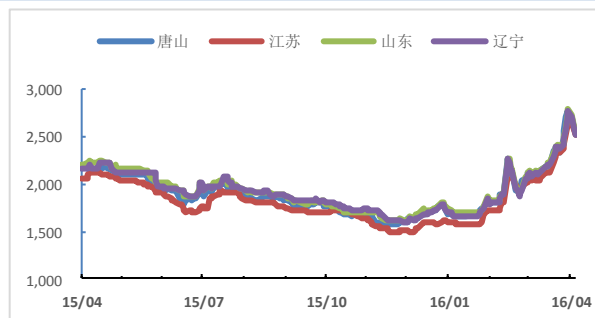
数据来源: 国都期货研究所

图 7 Q235 方坯价格



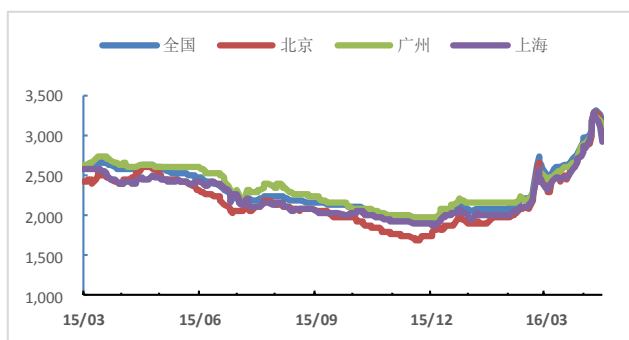
数据来源：国都期货研究所

图 8 20MnSi 方坯价格



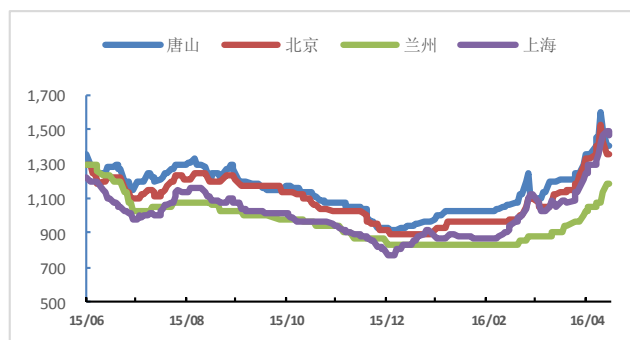
数据来源：国都期货研究所

图 9 热轧卷板现货价格



数据来源：国都期货研究所

图 10 废钢 6-8mm 现货价格



数据来源：国都期货研究所

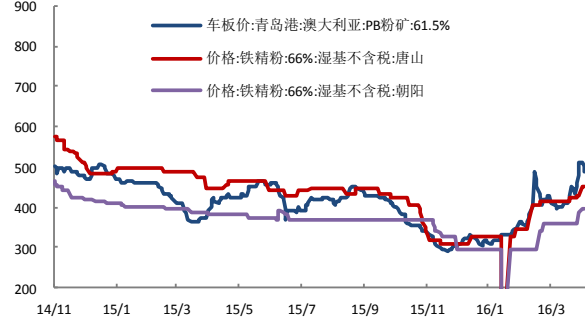
二、铁矿石相关图表

图 1 普氏铁矿石价格指数:62%Fe:CFR 中国北方



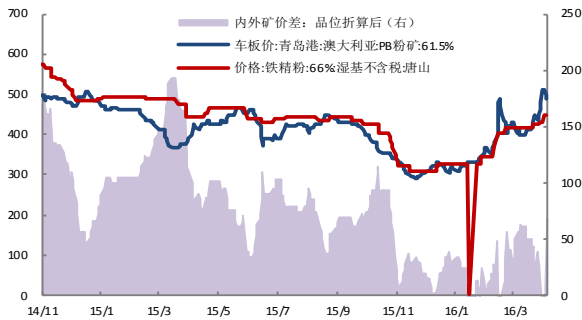
数据来源: wind、国都期货研究所

图 2 铁矿石现货价格



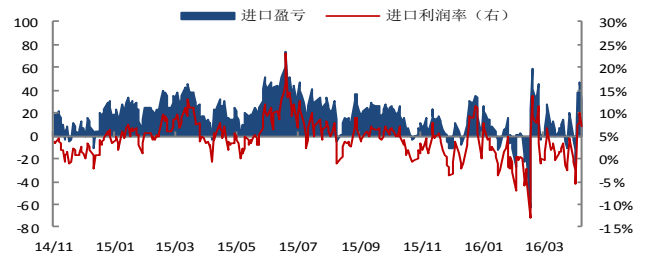
数据来源: wind、国都期货研究所

图 3 中国铁矿石价格指数 (GIOPI)



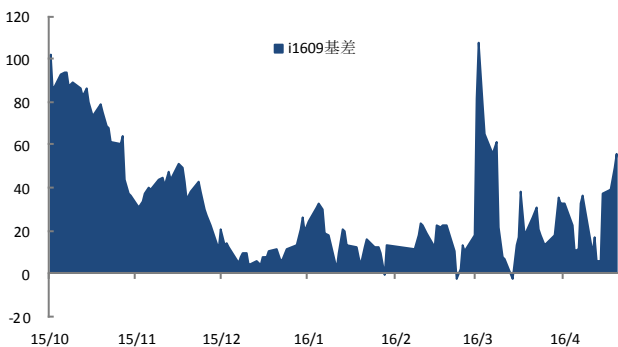
数据来源: wind、国都期货研究所

图 4 进口盈亏



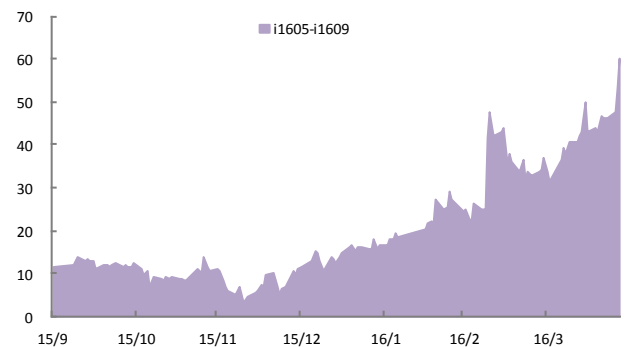
数据来源: 国都期货研究所

图 5 i1609 合约与现货基差



数据来源: 国都期货研究所

图 6 i1605 与 i1609 基差



数据来源: 国都期货研究所

三、螺纹钢主力合约成交持仓

表1 上一交易日沪螺主力合约成交持仓 (rb1610)

名次	会员简称	成交量	增减	名次	会员简称	持买单量	增减	名次	会员简称	持卖单量	增减
1	海通期货	676,544	43,050	1	永安期货	113,468	-11,667	1	永安期货	101,564	-5,626
2	同信久恒	654,508	91,624	2	方正中期	104,373	-2,243	2	混沌天成	84,243	98
3	国泰君安	516,046	23,477	3	海通期货	91,201	28,266	3	中信期货	72,026	10,610
4	中信期货	496,387	-149,453	4	南华期货	84,190	11,971	4	国富期货	67,384	12,141
5	银河期货	419,461	110,005	5	中信期货	63,817	18,295	5	华泰期货	47,867	11,552
6	上海中期	407,130	33,211	6	新湖期货	61,540	-1,705	6	东证期货	46,827	10,056
7	永安期货	395,655	59,839	7	浙商期货	60,821	1,562	7	海通期货	45,453	3,354
8	华泰期货	386,456	-6,623	8	华泰期货	48,162	-8,892	8	方正中期	38,398	1,334
9	东证期货	375,544	69,919	9	一德期货	38,569	8,622	9	迈科期货	37,995	3,535
10	申万期货	362,725	64,834	10	国泰君安	33,097	-1,781	10	银河期货	37,866	-4,017
11	方正中期	342,667	8,868	11	宝城期货	31,667	12,892	11	国泰君安	35,860	-7,365
12	铜冠金源	325,681	23,744	12	格林大华	27,190	-1,814	12	光大期货	32,545	-19,018
13	国投期货	299,851	-8,047	13	银河期货	24,755	-18,576	13	一德期货	30,320	-5,105
14	徽商期货	291,608	38,093	14	中大期货	24,731	1,396	14	瑞达期货	28,546	-714
15	广发期货	284,464	21,751	15	宏源期货	23,799	-556	15	江西瑞奇	25,526	2,879
16	华信万达	277,036	5,053	16	东证期货	23,742	-19,254	16	新湖期货	25,046	-5,683
17	恒泰期货	267,465	-22,477	17	广发期货	20,852	465	17	南华期货	23,834	-10,642
18	南华期货	264,433	9,079	18	五矿经易	20,204	104	18	国贸期货	23,197	10,959
19	中融汇信	209,439	-74,283	19	申万期货	19,879	-10,342	19	格林大华	23,061	-3,902
20	光大期货	201,286	7,753	20	光大期货	19,687	3,108	20	申万期货	22,115	-2,779
合计		7,454,386	349,417	合计		935,744	9,851	合计		849,673	1,667
				净多单增量				8,184			

数据来源：上期所、国都期货研究所

四、铁矿石主力合约成交持仓

表2 上一交易日连铁主力合约成交持仓 (i1609)

名次	会员简称	成交量	增减	名次	会员简称	持买单量	增减	名次	会员简称	持卖单量	增减
1	方正中期	139,206	74,190	1	永安期货	52,167	-8,466	1	方正中期	37,771	30,699
2	永安期货	126,844	53,191	2	海通期货	27,636	16,469	2	中信期货	35,869	-5,861
3	海通期货	101,813	4,535	3	五矿经易	25,857	2,828	3	混沌天成	32,547	-1,769
4	银河期货	100,596	-134,977	4	一德期货	24,466	8,005	4	国贸期货	24,553	-1,962
5	广发期货	87,661	-116,950	5	中信期货	21,842	2,302	5	光大期货	22,203	-1,016
6	申银万国	80,073	-22,602	6	东证期货	21,189	215	6	永安期货	17,954	6,266
7	中信期货	77,265	-66,193	7	国泰君安	20,068	7,168	7	一德期货	15,538	-1,549
8	徽商期货	68,324	-65,752	8	英大期货	19,070	1,299	8	银河期货	14,325	-8,682
9	东证期货	67,603	-4,306	9	浙商期货	14,554	-342	9	中钢期货	13,768	-55
10	国泰君安	67,267	-47,545	10	华泰期货	13,189	297	10	大连良运	13,746	13,494
11	国投期货	65,770	-17,990	11	国贸期货	13,028	575	11	海通期货	12,353	-7,666
12	光大期货	52,675	7,698	12	方正中期	12,647	-52,561	12	国泰君安	12,163	-1,749
13	华泰期货	47,352	-24,479	13	银河期货	11,437	-488	13	国富期货	11,607	485
14	同信久恒	44,025	14,015	14	申银万国	10,145	-367	14	中粮期货	11,232	-1,582
15	上海东亚	38,803	-1,885	15	北京首创	9,693	685	15	申银万国	10,820	-1,770
16	南华期货	36,347	-1,445	16	东航期货	8,183	1,516	16	国投期货	10,560	-3,607
17	招商期货	35,423	-24,008	17	招商期货	7,571	3,110	17	美尔雅期货	9,187	-1,225
18	中信建投	34,676	-9,589	18	北京金鹏	7,500	6,381	18	建信期货	8,911	3,081
19	瑞达期货	34,623	-34,844	19	兴证期货	6,777	-435	19	兴证期货	7,244	86
20	一德期货	32,674	-41,594	20	混沌天成	6,434	214	20	中投期货	7,218	1,917
合计		1,339,020	-460,530	合计		333,453	-11,595	合计		329,569	17,535
							净多单增量		-29,130		

数据来源：大商所、国都期货研究所

分析师简介

李梦杰，国都期货研究所黑色金属分析师，毕业于中国矿业大学（北京），获矿物加工工程硕士学位。主要负责黑色金属的品种研究。持续关注黑色产业链，对煤焦钢产业链各技术、贸易环节均有较深的理解。擅长产业链基本面研究。

国都期货研究所简介

国都期货研究所拥有一支由多名博士、硕士组成的高水平研究团队，成员来自澳洲国立大学、中国人民大学等海内外一流名校，具有丰富的衍生品投资经验，一直坚守“贴近市场、客观分析、独立判断、创造价值”的核心理念，为机构客户、产业客户提供研究分析、交易咨询、产品设计、风险管理等专业服务。本土智慧，全球视野，国都期货研究所始终与投资者在一起，携手共赢。

免责声明

如果您对本报告有任何意见或建议，请致信于国都信箱(yfb@guodu.cc)，欢迎您及时告诉我们您对本刊的任何想法！

本刊所有信息均建立在可靠的资料来源基础上。我们力求能为您提供精确的数据，客观的分析和全面的观点。但我们必须声明，对所有信息可能导致的任何损失概不负责。

本报告并不提供量身定制的投资建议。报告的撰写并未虑及读者的具体财务状况及目标。国都期货研究团队建议投资者应独立评估特定的投资和战略，并鼓励投资者征求专业财务顾问的意见。具体的投资或战略是否恰当取决于投资者自身的状况和目标。

版权声明：(c) 本报告版权为国都期货有限公司所有。本刊所含文字、数据和图表未经国都期货有限公司书面许可，任何人不得以电子、机械、影印、录音或其他任何形式复制、传播或存储于任何检索系统。未经许可，复制本刊任何内容皆属违反版权法行为，可能将受到法律起诉，并承担与之相关的所有损失赔偿和法律费用。涉及版权的所有问题请垂询：010-64000083。