

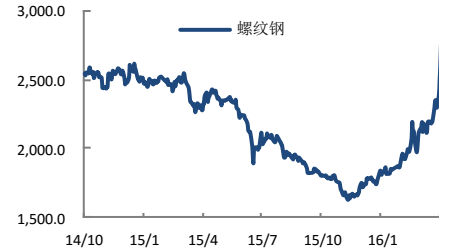
投机买盘强劲，交易所限制后熄火

关注度：★★★★

报告日期

2016-04-22

主力合约



研究所

李梦杰

黑色金属分析师

从业资格号：F3012436

010-84183069

limengjie@guodu.cc

行情综述

昨日，黑色金属日盘高位震荡盘整。螺纹钢波动较大，收于 2750 元/吨；铁矿石处在 470 阻力线盘整，尾盘触及涨停位 474 元/吨。前二十名会员持仓变化方面，沪螺多净多单减少 2.1 万手，多数多头选择获利了结；连铁持仓净多单增加 2.6 万手，空头减仓较大。夜盘交易所的风险控制令矿螺冲高回落，涨势熄火，最终铁矿石较日盘微跌至 472.5 元/吨，螺纹钢较日盘大幅回落至 2659 元/吨。

市场要闻

【眼见铁矿石涨价 Vale 也宣布加入减产行列】

全球最大铁矿石生产商 Vale 周三宣布其预期全年铁矿石产量将位于产量指导目标的下限，加入了竞争对手 Rio Tinto 和 BHP Billiton 的行列。

【央行：积极做好钢铁煤炭行业去产能和转型脱困金融服务】

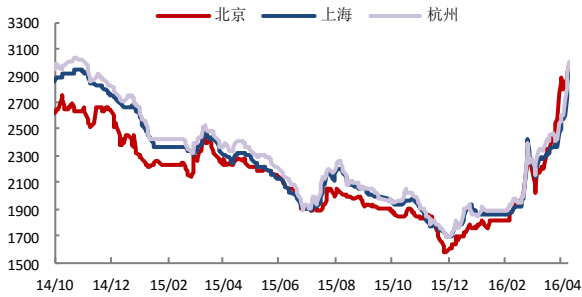
为贯彻落实国务院关于做好钢铁、煤炭行业化解过剩产能和脱困升级工作的决策部署，充分发挥金融引导作用，支持钢铁、煤炭等行业去产能、去杠杆、降成本、补短板，促进钢铁、煤炭行业加快转型发展、实现脱困升级，日前，人民银行、银监会、证监会、保监会联合印发了《关于支持钢铁煤炭行业化解产能实现脱困发展的意见》（银发〔2016〕118号，以下简称《意见》）。《意见》提出，金融机构应坚持区别对待、有扶有控原则，满足钢铁、煤炭企业合理资金需求，严格控制对违规新增产能的信贷投入。对长期亏损、失去清偿能力和市场竞争力的企业及落后产能，坚决压缩退出相关贷款。

操作建议

现货方面，铁矿石普氏指数上涨 2.05 美元，收于 62.60 美元/吨，港口现货普遍上扬 20 元/吨，青岛港车板价恢复到去年 1 月的水平 480 元/吨；螺纹钢现货南北价差缩小，杭州地区价格上涨较快，已与北京地区价格持平。基本面方面，中央多次下发了关于煤炭钢铁行业去产能的文件指导，在环保、信贷和审批方面对新增过剩行业的产能严格审批，这将制约一些中小钢企的开工能力和意愿，大型钢厂挺价能力得到增持；铁矿石随着四大矿山产量创新高以及部分矿价超过现金成本的矿山复产，供给压力将加大。操作上建议，受交易所风险调控影响，螺纹钢建议观望为主，重点关注 2592 支撑线，上方阻力 2730；铁矿石建议观望为主，短期关注 470 阻力线及 459 支撑线，若有效突破可适当参与做空。

一、螺纹钢相关图表

图 1 螺纹钢现货价格 (HRB400 20mm)



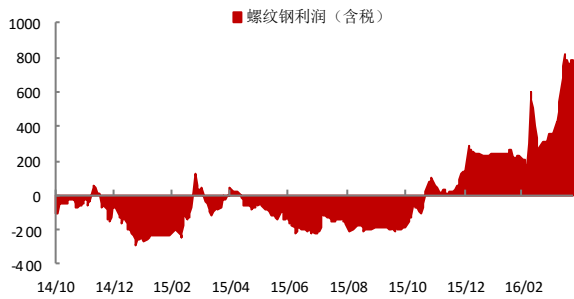
数据来源: wind、国都期货研究所

图 2 螺纹钢盘面利润



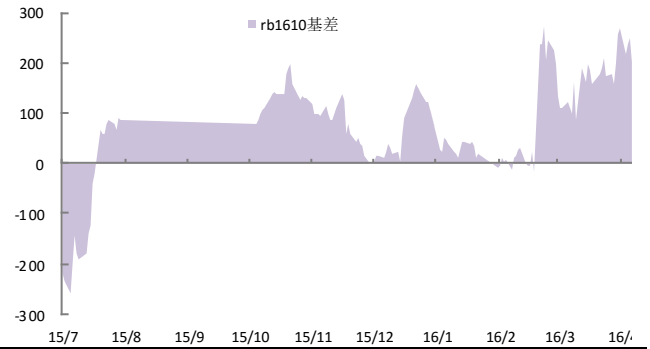
数据来源: 国都期货研究所

图 5 螺纹钢生产利润



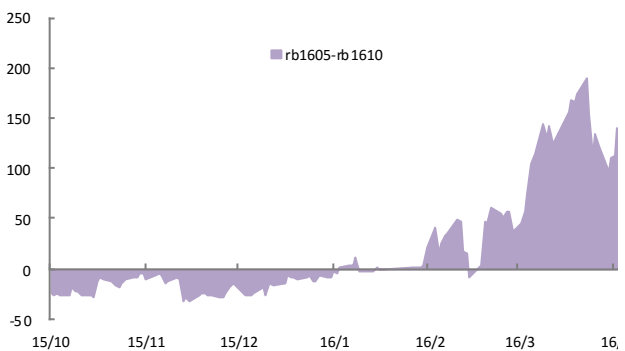
数据来源: 国都期货研究所

图 6 rb1610 与现货基差



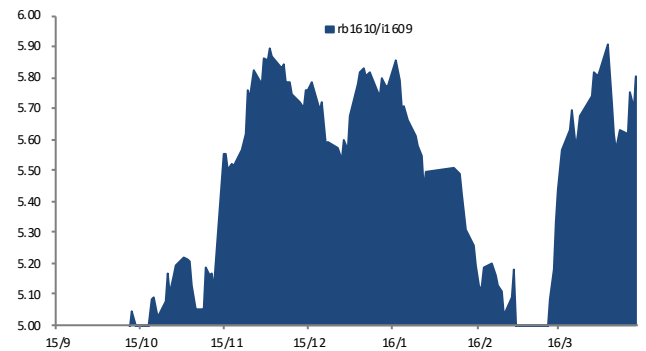
数据来源: 国都期货研究所

图 5rb1605 与 rb1610 基差



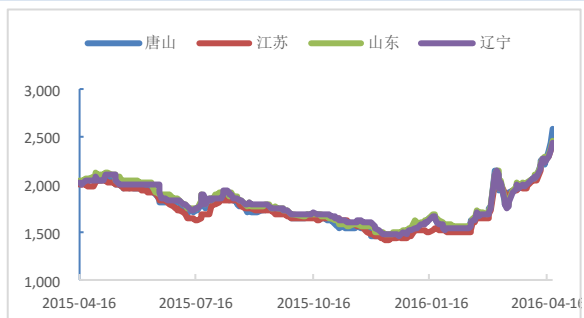
数据来源: 国都期货研究所

图 6 rb1610 与 i1609 比价



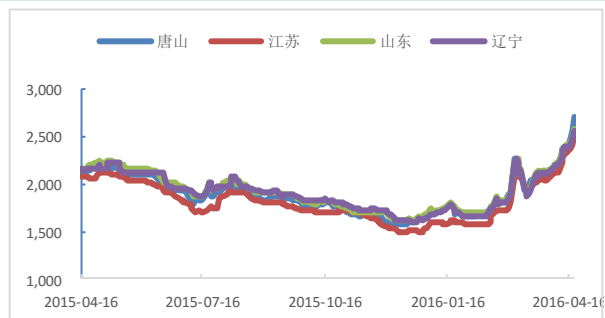
数据来源: 国都期货研究所

图 7 Q235 方坯价格



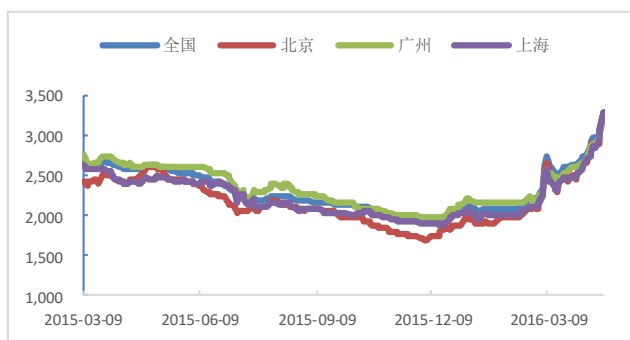
数据来源：国都期货研究所

图 8 20MnSi 方坯价格



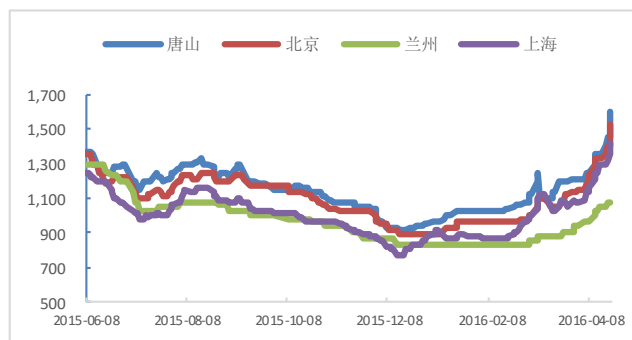
数据来源：国都期货研究所

图 9 热轧卷板现货价格



数据来源：国都期货研究所

图 10 废钢 6-8mm 现货价格



数据来源：国都期货研究所

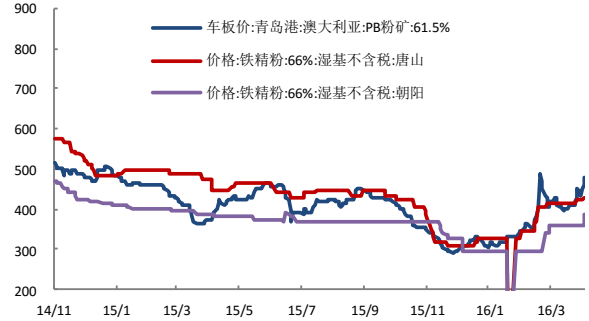
二、铁矿石相关图表

图 1 普氏铁矿石价格指数:62%Fe:CFR 中国北方



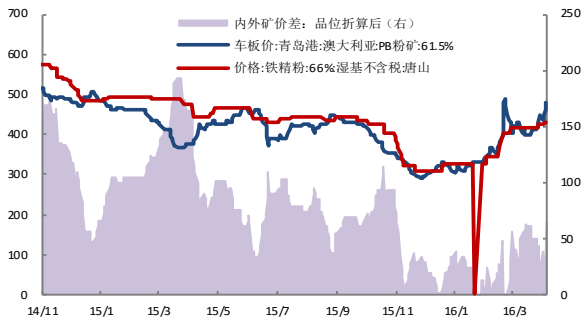
数据来源: wind、国都期货研究所

图 2 铁矿石现货价格



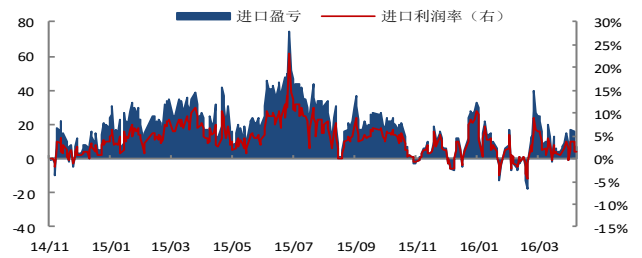
数据来源: wind、国都期货研究所

图 3 中国铁矿石价格指数 (GIOPI)



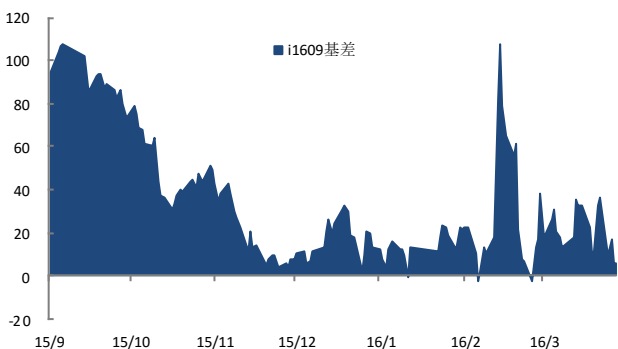
数据来源: wind、国都期货研究所

图 4 进口盈亏



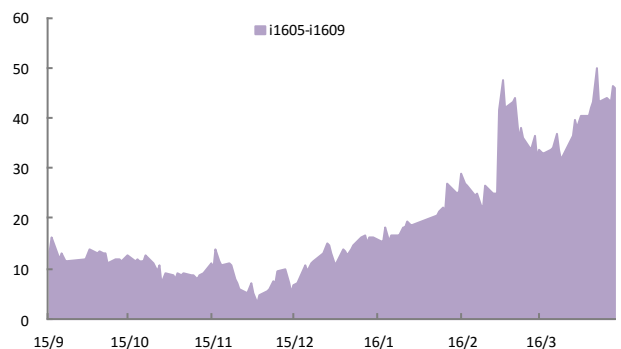
数据来源: 国都期货研究所

图 5 i1609 合约与现货基差



数据来源: 国都期货研究所

图 6 i1605 与 i1609 基差



数据来源: 国都期货研究所

三、螺纹钢主力合约成交持仓
表1 上一交易日沪螺主力合约成交持仓 (rb1610)

名次	会员简称	成交量	增减	名次	会员简称	持买单量	增减	名次	会员简称	持卖单量	增减
1	海通期货	1,503,617	-9,399	1	永安期货	111,047	-22,129	1	混沌天成	96,307	-31,333
2	上海中期	912,886	162,588	2	海通期货	102,290	-1,921	2	永安期货	87,278	2,365
3	国泰君安	828,183	336,033	3	方正中期	96,253	-7,054	3	中信期货	61,810	-12,511
4	申万期货	827,705	230,048	4	中信期货	86,154	-31,550	4	国富期货	48,692	16,084
5	华泰期货	704,263	333,368	5	南华期货	65,592	-7,127	5	海通期货	47,522	-1,506
6	国投期货	697,239	-92,110	6	新湖期货	62,384	-89	6	银河期货	45,193	-9,536
7	东证期货	692,344	161,130	7	国泰君安	55,218	-9,659	7	国泰君安	44,039	-13,982
8	中信期货	673,419	285,280	8	华泰期货	52,851	-25,774	8	方正中期	42,840	-7,776
9	中融汇信	635,760	406,509	9	浙商期货	52,374	-1,477	9	申万期货	42,440	-1,391
10	永安期货	614,142	188,431	10	银河期货	51,261	19,218	10	华泰期货	38,285	-7,961
11	同信久恒	581,028	125,535	11	宏源期货	39,399	7,498	11	一德期货	36,644	-12,168
12	银河期货	482,312	117,924	12	瑞达期货	30,513	-633	12	光大期货	36,563	-12,202
13	光大期货	465,395	54,517	13	申万期货	29,988	-12,398	13	东证期货	29,635	-9,664
14	广发期货	462,431	79,709	14	东证期货	26,521	-5,930	14	瑞达期货	25,960	-293
15	方正中期	446,102	120,755	15	东航期货	21,852	-914	15	新湖期货	24,006	-594
16	徽商期货	445,316	221,604	16	鲁证期货	21,621	1,274	16	南华期货	23,919	822
17	瑞达期货	440,248	141,333	17	一德期货	19,598	-2,531	17	广发期货	23,454	-4,447
18	铜冠金源	409,423	263,978	18	五矿经易	18,662	-10,213	18	中信建投	19,413	-5,523
19	恒泰期货	361,242	274,512	19	光大期货	16,966	-7,115	19	大地期货	18,792	15,435
20	兴证期货	320,549	175,806	20	兴证期货	14,585	199	20	山金期货	16,461	-706
合计		12,503,604	3,577,551	合计		975,129	-118,325	合计		809,253	-96,887
							净多单增量	-21,438			

数据来源：上期所、国都期货研究所

四、铁矿石主力合约成交持仓

表2 上一交易日连铁主力合约成交持仓 (i1609)

名次	会员简称	成交量	增减	名次	会员简称	持买单量	增减	名次	会员简称	持卖单量	增减
1	国投期货	942,245	52,202	1	方正中期	65,837	-7,332	1	一德期货	45,507	8,198
2	银河期货	571,884	88,404	2	永安期货	39,931	4,965	2	中信期货	41,418	-1,102
3	广发期货	370,436	38,823	3	中信期货	32,566	-13,390	3	国贸期货	26,450	212
4	光大期货	322,495	37,408	4	宏源期货	26,523	-369	4	申银万国	23,395	-3,465
5	东证期货	269,342	-198,910	5	国泰君安	24,479	2,526	5	银河期货	20,681	-3,175
6	冠通期货	267,267	201,542	6	南华期货	21,976	-1,253	6	光大期货	19,078	121
7	永安期货	255,566	12,075	7	华泰期货	21,372	2,212	7	中钢期货	17,611	-2,614
8	徽商期货	209,524	29,249	8	五矿经易	20,874	-8,177	8	东证期货	16,336	98
9	华安期货	178,657	14,442	9	浙商期货	14,513	-1,987	9	国泰君安	15,860	-5,240
10	中信期货	162,620	-44,450	10	东航期货	13,572	-2,444	10	方正中期	15,773	1,430
11	安粮期货	149,103	-37,903	11	英大期货	13,319	6,621	11	混沌天成	15,247	-10,383
12	国泰君安	148,474	-83,432	12	东证期货	12,919	-3,568	12	建信期货	12,724	-2,918
13	申银万国	148,237	-26,852	13	北京金鹏	12,685	12,063	13	中粮期货	12,674	-349
14	海通期货	132,849	-78,156	14	申银万国	11,884	-2,828	14	国投期货	12,074	-8,112
15	方正中期	126,132	-7,855	15	海通期货	11,276	-2,100	15	永安期货	10,429	-18,813
16	华泰期货	125,865	14,047	16	国贸期货	10,488	-1,033	16	华泰期货	10,030	-5,107
17	中信建投	106,085	44,702	17	光大期货	10,188	-2,202	17	浙商期货	9,908	-200
18	大地期货	72,620	-19,818	18	国投期货	9,916	-2,447	18	海通期货	9,119	-233
19	北京金鹏	66,379	15,088	19	中金期货	8,909	-106	19	徽商期货	8,381	-987
20	美尔雅期货	63,782	-11,089	20	银河期货	8,844	-6,561	20	中国国际	7,848	-1,400
合计		4,689,562	39,517	合计		392,071	-27,410	合计		350,543	-54,039
						净多单增量		26,629			

数据来源：大商所、国都期货研究所

分析师简介

李梦杰，国都期货研究所黑色金属分析师，毕业于中国矿业大学（北京），获矿物加工工程硕士学位。主要负责黑色金属的品种研究。持续关注黑色产业链，对煤焦钢产业链各技术、贸易环节均有较深的理解。擅长产业链基本面研究。

国都期货研究所简介

国都期货研究所拥有一支由多名博士、硕士组成的高水平研究团队，成员来自澳洲国立大学、中国人民大学等海内外一流名校，具有丰富的衍生品投资经验，一直坚守“贴近市场、客观分析、独立判断、创造价值”的核心理念，为机构客户、产业客户提供研究分析、交易咨询、产品设计、风险管理等专业服务。本土智慧，全球视野，国都期货研究所始终与投资者在一起，携手共赢。

免责声明

如果您对本报告有任何意见或建议，请致信于国都信箱(yfb@guodu.cc)，欢迎您及时告诉我们您对本刊的任何想法！

本刊所有信息均建立在可靠的资料来源基础上。我们力求能为您提供精确的数据，客观的分析和全面的观点。但我们必须声明，对所有信息可能导致的任何损失概不负责。

本报告并不提供量身定制的投资建议。报告的撰写并未虑及读者的具体财务状况及目标。国都期货研究团队建议投资者应独立评估特定的投资和战略，并鼓励投资者征求专业财务顾问的意见。具体的投资或战略是否恰当取决于投资者自身的状况和目标。

版权声明：(c) 本报告版权为国都期货有限公司所有。本刊所含文字、数据和图表未经国都期货有限公司书面许可，任何人不得以电子、机械、影印、录音或其他任何形式复制、传播或存储于任何检索系统。未经许可，复制本刊任何内容皆属违反版权法行为，可能将受到法律起诉，并承担与之相关的所有损失赔偿和法律费用。涉及版权的所有问题请垂询：010-64000083。